

Hammasimplantin omahoito-ohje

1. Hammasimplantti

Implantaatio tarkoittaa ei-elävän materiaalin siirtoa elävään kudokseen.

Leukaluuhun kirurgisesti asennettavat implantit ovat yhteydessä luuhun ja suun fysikaalisiin ominaisuuksiin.

Implanteilla eli keinojuurilla voidaan korvata:

- yksittäisiä hammaspuutoksia
- usean hampaan puutoksia
- rakentaa tukevat kiinnikkeet irtoproteeseille ja kiinteille proteeseille

Keinojuuren varaan rakennettava ratkaisu muodostuu implantista, välikappaleesta sekä kruunuosasta.



2. Terve implanttimukoosa

- Terve implanttimukoosa eli implanttia ympäröivä ienkudos liittyy tiiviisti implantin pintaan ja on väriltään vaalea
- Tulehdusmuutokset: punoitus, turvotus, kuumotus, kipu ja ödeema ovat merkkejä peri-implanttisairaudesta.

3. Hammasimplanttia uhkaavat sairaudet

- Peri-implanttisairaudet ovat plakin aiheuttamia tulehduksia implanttia ympäröivissä kudoksissa.
- **Peri-implanttimukosiitissa** tulehdus on vain peri-implanttipehmytkudoksessa, se on verrattavissa ientulehdukseen.
 - Peri-implanttimukosiitissa limakalvo punoittaa ja esiintyy ienverenvuotoa.
 - Tämä on hoidettava tila eli kudokset palautuvat hoidon seurauksena ennalleen.
- **Peri-implantiitti** vastaa parodontiittia, tulehdus on levinnyt pehmytkudoksiin ja leukaluuhun.
- Kliinisesti peri-implantiitti huomataan syventyneistä peri-implanttitaskuista, ienverenvuodosta ja joskus märkävuodosta
- Kyseisen implantin ympärillä on tapahtunut luukatoa. Tila ei palaudu
- Hyvällä omahoidolla voidaan ehkäistä edellä mainittuja sairauksia.
- Suun omahoitoon kuuluu: hyvä suuhygienia, terveelliset ruokailutottumukset ja säännölliset suun terveystarkastukset

4. Hoitamattomien hammasimplanttien riskejä

Jos peri-implanttisairauksia ei ajoissa hoideta, ne aiheuttavat implantin luukiinnityksen häviämistä eli implantti ei enää ole kunnolla kiinni leukaluussa. Tästä syystä implantti usein menetetään kokonaan.

- Suun hoitamattomat tulehdukset voivat olla yhteydessä sydän- ja verisuonisairauksien syntyyn.
- Todennäköisesti hampaan kiinnityskudostulehdusten varhainen hoito ja niiden ehkäiseminen ehkäisevät sydän- ja aivoinfarktin sekä ateroskleroosin riskiä

5. Omahoidon ohjeet sekä välineet yksittäisille implanteille ja siltarakenteille

Omahoidon välineet:

- Hampaiden harjaus:
 - pehmeä hammasharja tai sähköhammasharja
 - solo -harja
- Hammasvälien puhdistus:
 - hammaslanka
 - siltarakenteeseen Superfloss -lanka tai siltaneula ja hammaslanka

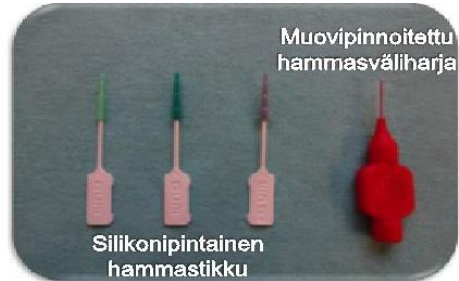


- muovipinnoitettu hammasväliharja tai tikku

- Hammastahna:
 - omille hampaille fluoripitoinen hammastahna
 - implanteille geelimäinen, hankaamaton ja fluoriton tahna

Omahoidon ohjeet:

- Hampaiden harjaus aamuin illoin, huolellisesti ienrajoja myöten
- Hammasvälien puhdistus päivittäin
 - Sopivat välineet rakenteen mukaan
 - Solo-harjan käyttö tarpeen mukaan



Yksittäisen implantin välien puhdistaminen

Tikutus ja hammasväliharjan käyttö:

- Tikkua/väliharjaa liikutetaan varovasti edestakaisella liikkeellä hammasvälissä hampaan molemmilta puolilta.



Kuvat Pinja Raittinen

Lankaus:

- Hammasvälit langataan viemällä lanka kontaktia pitkin ientaskuun edestakaisella pienellä liikkeellä. Muista langata hampaan molemmat välit!
- Langan voi myös vielä kokonaan implanttihampaan ympärille ja puhdistaa ientaskut samanaikaisesti: lanka viedään molemmin puolin hammasta, langan pätkät laitetaan ristiin ja tehdään edestakaista liikettä.



Kuvat: Pinja Raitinen

Implanttisillan välien puhdistaminen

Tikun/ hammasväliharjan käyttö samalla tavalla kuin yksittäisessä implantissa. Muista puhdistaa jokainen sillan hammasväli!



Hammaslangan käyttö:

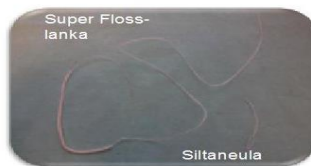
- Lankaa implanttisillan reunimmaiseta hammasvälit viemällä lanka edestakaisella liikkeellä ientaskuun
- Välihammas langataan Superfloss -langalla viemällä langan jäykempi pää hammasväliin ja lankaamalla rakenteen ienkontakti



Kuvat: Pinja Raitinen

6. Omahoidon ohjeet sekä välineet kiinteille ja irrotettaville proteeseille

- Implanttikiinnitteinen proteesi puhdistetaan irrotettavan ienkantoisen kokoproteesin tapaan eli harjataan päivittäin proteesiharjalla ja proteesitahnalla
- Kiinteä kokoleuan proteesi harjataan pehmeällä hammasharjalla ja puhdistetaan siltarakenteen tavoin.
- Hammastahnaksi käy suun sisäisten osien puhdistukseen fluoriton, geelimäinen ja hankaamaton tahna (esim. fluoriton Salutem).
- Suun sisäisten implanttikantoisten kiinnikkeiden puhdistamiseen sopivat pieni pehmeä hammasharja, solo -harjat ja hammasväliharjat.
- Implanttikiskon puhdistukseen sopii muovipinnoitettu hammasväliharja, pieni hammasharja ja Superfloss -hammaslanka.



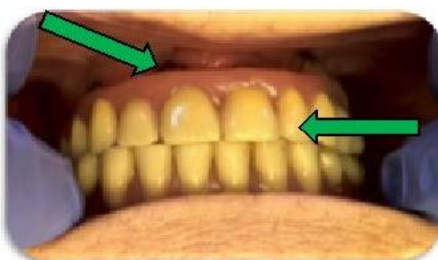
Kuvat: Pinja Raitinen

Proteesin ja implanttikiinnikkeiden puhdistus

- Suun sisäiset kiinnikkeet voidaan puhdistaa esim. solo -harjalla tai hammasväliharjalla
- Irrotettava kokoproteesi harjataan päivittäin proteesiharjalla ja proteesitahnalla tai nestemäisellä astianpesuaineella. Proteesin kiinnityskohdat voidaan puhdistaa solo -harjalla.

Kiinteän kokoleuan proteesin puhdistaminen

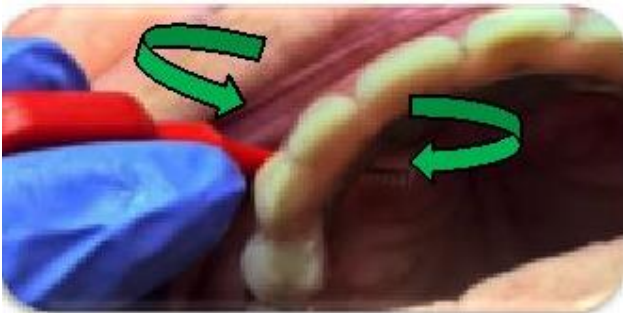
- Proteesista puhdistetaan hammasosa ja ientä vasten oleva osa. Näin ehkäistään ientulehdusta.



- Proteesin hammasosan voi harjata pehmeällä hammasharjalla ja geelimäisellä hammastahnalla
- Liikuta Superfloss -lankaa tai hammasväliharjaa edestakaisin sivusuunnassa proteesin ja ikenen välissä.



- Puhdista hyvin ruuvien ympäriltä.
- Hammasväliharjalla tehdään harjausliikettä.



- Harjaa ruuvi joka puolelta.

Kuvat: Pinja Raittinen