



**TE-palvelut**  
AN-tjänster | TE services

# Työelämän ulkopuolella olevien monialaiset palvelupolut

Monialainen työkykykoulutus 14.11.2024

Tanja Kontiainen, työkykykoordinaattori (alueyhteistyö)



**Euroopan unionin  
rahoittama**  
NextGenerationEU

Tanja Kontiainen

[Tanja.kontiainen@te-toimisto.fi](mailto:Tanja.kontiainen@te-toimisto.fi)

Puh. 0295 046 670

Etelä-Pohjanmaan TE-toimisto



**Euroopan unionin  
rahoittama**

NextGenerationEU

Sosionomi (YAMK), kuntoutuksen asiantuntija 2022

Työvoimaneuvoja, työvoimaohjaaja ja TE-asiantuntija 2002- (virkavapaalla)

Omavalmentaja, Seinäjoki-Ilmajoki kuntakokeilu 2020-2023

-> TYP-työ 2006-2023

Alueyhteistyö työkykykoordinaattori 2023- (Etelä-Pohjanmaa, Pohjanmaa ja Keski-Suomi ELY-keskusalueet)

[Alueelliset työkykykoordinaattorit kehittävät täsmätyökykyisten palvelupolkuja \(tyomarkkinatori.fi\)](#)

[Kaikki osaaminen käyttöön – Työkykykoordinaattoreita tarvitaan jatkossakin - Työtä näkyvissä \(tyotanakyvissa.fi\)](#)



# Työelämän ulkopuolella olevien monialaiset palvelupolut

Esityksen runko:



# Käsitteitä

- **Monialainen**
  - Eri alojen ammattilaiset, kuten sosiaali- ja terveydenhuollon, työvoimapalvelujen ja Kelan asiantuntijat työskentelevät yhdessä asiakkaan tavoitteiden eteen. Yhteistyö ylittää usein organisaatorajat.
- **Moniammatillinen**
  - sosiaali- ja terveydenhuollon ammattilaiset työskentelevät yhdessä asiakkaan terveyden ja hyvinvoinnin edistämiseksi.
- **Palvelujärjestelmä**
  - eri palveluista ja toimijoista muodostuva järjestelmä/verkosto.
- **Palvelukokonaisuus**
  - asiakkaan palvelutarpeeseen tai asiakasryhmän tarpeisiin perustuva, useista palveluista koostuva kokonaisuus, jonka järjestämiseen, tuottamiseen tai toteuttamiseen voi osallistua yksi tai useampi toimija.
- **Palvelupolku**
  - tarkoittaa laajempaa näkökulmaa palvelujen järjestämiseen. Palvelupolku ja asiakassuunnitelma ovat johtamisen ja koordinoinnin työkaluja, mutta myös jatkuvia muuttuvia prosesseja.
- **Työkyvyn tuki**
  - tarkoittaa kaikkia niitä palveluja ja keinoja, joilla voidaan tukea henkilön työllistymistä, työhön paluuta ja työssä pysymistä. Työkyvyn tuen tarvetta voidaan selvittää työuran kaikissa vaiheissa yhdessä asiakkaan ja ammattilaisten kanssa.
- **TYP**
  - Typ eli Työllistymistä edistävä monialainen yhteispalvelu on TE-palveluiden (ensi vuodesta alkaen työvoimaviranomaisen), hyvinvointialueen ja Kelan yhteinen palvelu, jossa yhdessä erityistä tukea tarvitsevan asiakkaan kanssa arvioidaan, suunnitellaan ja vastataan asiakkaan työllistymisprosessin etenemisestä. 1.1.2025 alkaen astuu TYM-laki voimaan eli puhutaan työllistymisen monialaisesta edistämisestä.

# Monialaisen palvelutarpeen tunnistaminen ja arviointi 1/4

Lähde: Työkyvyn tuki -koulutus, Työterveyslaitos 2022.

**Palvelutarpeen tunnistaminen** on toimintaa, jossa asiantuntija tai ammattihenkilö ja asiakas yhdessä tunnistavat asiakkaan tarvetta palveluille. Palvelutarpeen tunnistamisessa ei vielä arvioida asiakkaan työ- ja toimintakykyä, vaan tunnistetaan tarve tarkemmalle arvioinnille tai monialaiselle työskentelylle.

**Palvelutarpeen arviointi** on toimintaa, jossa asiantuntija tai ammattihenkilö yhdessä asiakkaan ja mahdollisesti monialaisen tiimin kanssa arvioivat asiakkaan palvelutarvetta ja asiakkuuden edellytyksiä. Samassa yhteydessä he myös arvioivat ja suunnittelevat asiakkaan tarpeita vastaavat palvelut.

**Monialaisen yhteistyön tarpeen tunnistaminen.** Palvelutarpeen monialainen arviointi ja siihen liittyvä asiakkaan suunnitelma ovat keskeisiä yhteistyön välineitä. Monialaisen yhteistyön tarpeen kannalta on tärkeä tunnistaa, hyötyisikö asiakas sosiaali- ja terveys-, kuntoutus- sekä työllisyyspalvelujen yhteensovittamisesta. Lainsäädäntö edellyttää monialaisen palvelutarpeen tunnistamista ja toiminta on osa henkilöstön ammattitaitoa.



# Monialaisen palvelutarpeen tunnistaminen ja arviointi

## 2/4

 <ul style="list-style-type: none"><li>• Poikkeava koulutushistoria</li><li>• Mukautetut opinnot</li><li>• Keskeytykset</li></ul>	 <ul style="list-style-type: none"><li>• Kognitiiviset haasteet</li><li>• Autismin kirjo</li><li>• Terveydelliset ongelmat</li><li>• Mielenterveysongelmat</li></ul>	 <ul style="list-style-type: none"><li>• Poikkeava työhistoria</li><li>• Pitkittänyt työttömyys</li><li>• Vähäinen työkokemus</li></ul>
 <ul style="list-style-type: none"><li>• Taloudellinen tilanne</li><li>• Asuminen</li></ul>	 <ul style="list-style-type: none"><li>• Sosiaalisen toimintakyvyn ongelmat</li><li>• Vuorovaikutus</li></ul>	 <ul style="list-style-type: none"><li>• Käyttämättömät ajanvaraukset</li><li>• Toistuvat käynnit</li><li>• Hylätyt etuudet</li><li>• ”Asiat eivät etene”</li></ul>

Työterveyslaitos Lääkäri työkykyä tukemassa -koulutus 2024

Kuva: Monialaisen tuen tarpeesta mahdollisesti kertovia asioita. Lääkäri työkykyä tukemassa -koulutus, Työterveyslaitos 2024.

# Monialaisen palvelutarpeen tunnistaminen ja arviointi 3/4

**Työkyvyn tuen tarpeen tunnistaminen** voi olla osa asiakkaan laajempaa palvelutarpeen arviointia tai se voidaan toteuttaa siitä erikseen. Arviointi on aina yksilöllinen prosessi, jonka keskiössä ovat asiakkaan tavoite, osallisuus ja monialainen toiminta. Työikäisen asiakkaan palvelutarpeen arviointi muodostuu yleensä asiakkaan työ- ja toimintakyvyn arvioinnista sekä työkyvyn ja työllistymisen tuen keinoista.

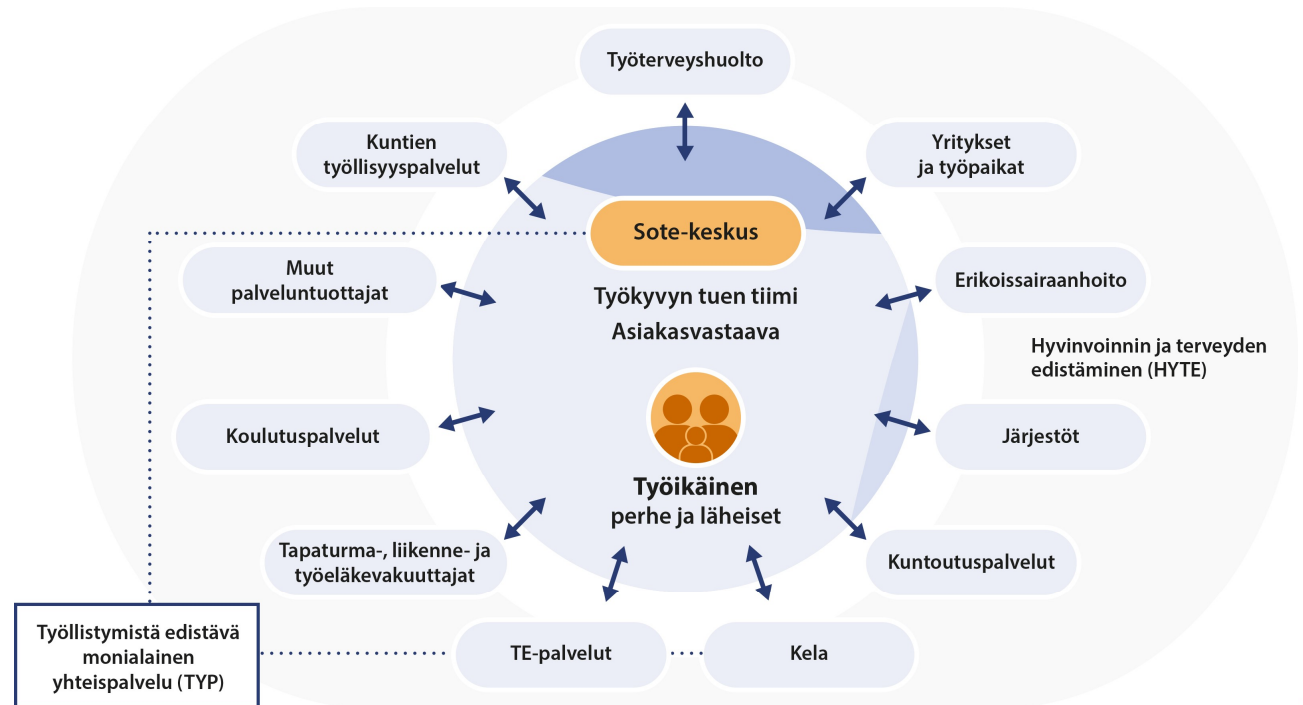
**Työ- ja toimintakyvyn arviointi.** Työkyvyn tuen tarpeen selvittäminen edellyttää tietoa asiakkaan työ- ja toimintakyvystä. Ammatilainen selvittää asiakkaan työ- ja toimintakykyä omasta ammatillisesta näkökulmastaan, mutta myös asiakkaan itse tuottama tieto on tärkeitä.



# Monialaisen palvelutarpeen tunnistaminen ja arviointi 4/4

## Työkyvyn tuen tarve voidaan tunnistaa

- Työpaikalla
- Työvoimapalveluissa
- Sosiaali- ja terveydenhuollossa
- Työeläkeyhtiössä
- Kelassa
- Oppilaitoksissa
- Vammaispalveluissa
- Kolmannella sektorilla
- Asiakas itse tai asiakkaan läheinen, työkaveri ym.



Kuva: Työkyvyn tuen palvelujärjestelmä. Lääkäri työkykyä tukemassa -koulutus, Työterveyslaitos 2024.

[Palvelujärjestelmä | Työterveyslaitos \(ttl.fi\)](https://www.ttl.fi)



# Verkoston kokoaminen ja verkostotyö

- Työkyvyn tuen palvelujärjestelmässä on useita toimijoita, joista jokaisella on omat tehtävänsä, roolinsa ja vastuunsa.
- Verkostomainen yhteistyö on tärkeää, koska kukaan ammattilainen ei pysty yksin hallitsemaan koko palvelujärjestelmää.
- Palvelutarpeen tunnistanut ammattilainen kutsuu tarvittavat asiantuntijat koolle
- Tärkeää on, että asiakasta ei "luukuteta" toiselle palveluntuottajalle, vaan asiakas "saattaen vaihdetaan" oikealle ammattilaiselle tai toiseen palveluun.
- Palveluiden järjestämisessä ja verkostoissa on alueittaisia eroja



# Palveluiden suunnittelu ja koordinointi

Lähde: Työkyvyn tuki -koulutus, Työterveyslaitos 2022.

- Suunnittelu perustuu tuen tarpeen selvittämiseen ja tavoitteiden asettamiseen
  - Asiakkaan omat tavoitteet ohjaavat
- Asiakkaan tarvitsemia palveluita suunnitellaan yhdessä asiakkaan kanssa mutta myös yhdessä asiakkaan ja joko moniammatillisen tai monialaisen ryhmän kanssa
- Ammattilaisten on hyvä tietää asiakkaan kaikki meneillään olevat palvelut, jotta palvelut etenevät tarkoituksenmukaisesti ja oikea-aikaisesti
- Yksittäisten palveluiden suunnittelun lisäksi tarvitaan usein yhteistä suunnittelua asiakkaan tarvitsemista palveluista eli palveluiden ja etuuksien yhteensovittamista
- Koordinointi tarkoittaa asiakkaan palveluiden ja ammattilaisten toiminnan, työnjaon ja vastuiden yhteensovittamista
- Asiakkaan työkyvyn ja työllistymisen tuen palveluita koordinoivan on tiedettävä asiakkaan palvelukokonaisuus ja vastuutahot sekä työkyvyn tuen tai jokin muu suunnitelma, mihin asiat on kirjattu
- Palveluiden koordinointi on tärkeää etenkin silloin, kun asiakas tarvitsee useita palveluita. Myös asiakas hahmottaa oman palveluiden kokonaisuuden paremmin.
- Asiakkaan verkostoon kuuluvilla ammattilaisilla on yhteinen vastuu asiakkaasta
- Tarpeellinen tieto on ammattilaisten käytössä ja asiakas saa palvelut oikea-aikaisesti



# Työkyvyn ja työllistymisen tuen suunnitelma 1/2

Lähde: Työkyvyn tuki -koulutus, Työterveyslaitos 2022.

- Asiakkaan ja työntekijän/työntekijöiden yhdessä kirjaama suunnitelma
- Sisältää asiakkaan työkyvyn tukeen ja työllistymisen tukemiseen liittyvät tavoitteet, palvelut ja aikataulun sekä vastuut
- Suunnitelma perustuu asiakkaan tarpeisiin ja tilanteeseen ja siinä huomioidaan asiakkaan palvelukohtaiset suunnitelmat
- Suunnitelmassa huomioidaan asiakkaan työ- ja toimintakyky ottamalla huomioon toimintaympäristö ja elämäntilanne
- Työkyvyn tuen palvelut ovat monialaisia ja monihallinnollisia. Tämän takia suunnitelmaan kirjataan selkeästi jokaisen toimijan roolit ja vastuut ja se, kuka koordinoi suunnitelman toteutumista.
- Palvelujen koordinoija tai yhteisen suunnitelman laatija seuraa ja arvioi suunnitelmaan kirjattujen tavoitteiden toteutumista yhdessä asiakkaan kanssa



# Työkyvyn ja työllistymisen tuen suunnitelma 2/2

Lähde: Työkyvyn tuki -koulutus, Työterveyslaitos 2022.

## Työkyvyn ja työllistymisen tuen suunnitelmia (lakisäätteisiä)

- Aktivointisuunnitelma (1)
  - Monialainen työllistymissuunnitelma (2)
  - Kuntoutussuunnitelma (3)
  - Asiakassuunnitelma (4)
  - Palvelusuunnitelma (5)
  - Hoitosuunnitelma (6)
  - Työllistymissuunnitelma (7)
  - Kotoutumissuunnitelma (8)
- (1) Laki kuntouttavasta työtoiminnasta annetun lain muuttamisesta 591/202
  - (2) Laki työllistymisen monialaisesta edistämisestä 381/2023
  - (3) Terveystuololaki 1326/2010 §29
  - (3) Laki terveydentuololain muuttamisesta 116/2023
  - (3) Laki Kansaneläkelaitoksen kuntoutusetuuksista ja kuntoutusrahaetuksista 566/2005
  - (3) Hallituksen esitys eduskunnalle laiksi Kansaneläkelaitoksen kuntoutusetuuksista ja kuntoutusrahaetuksista annetun lain muuttamisesta HE332/2014
  - (4) Sosiaalihuoltolaki 1301/2014
  - (4) Laki sosiaalihuollon asiakasasiakirjoista 254/2015
  - (4) Laki sosiaalihuollon asiakkaan asemasta ja oikeuksista 812/2000
  - (5) Laki vammaisuuden perusteella järjestettävistä palveluista ja tukitoimista 380/1987
  - (5) Laki vammaisuuden perusteella järjestettävistä palveluista ja tukitoimista annetun lain muuttamisesta 981/2008
  - (6) Terveystuololaki 1326/2010
  - (6) Laki potilaan asemasta ja oikeuksista 785/1992
  - (6) Sosiaali- ja terveysministeriön asetus potilasasiakirjoista 298/2009
  - (7) Laki työvoimapalveluiden järjestämisestä 380/2023
  - (8) Laki kotoutumisen edistämisestä 681/2023



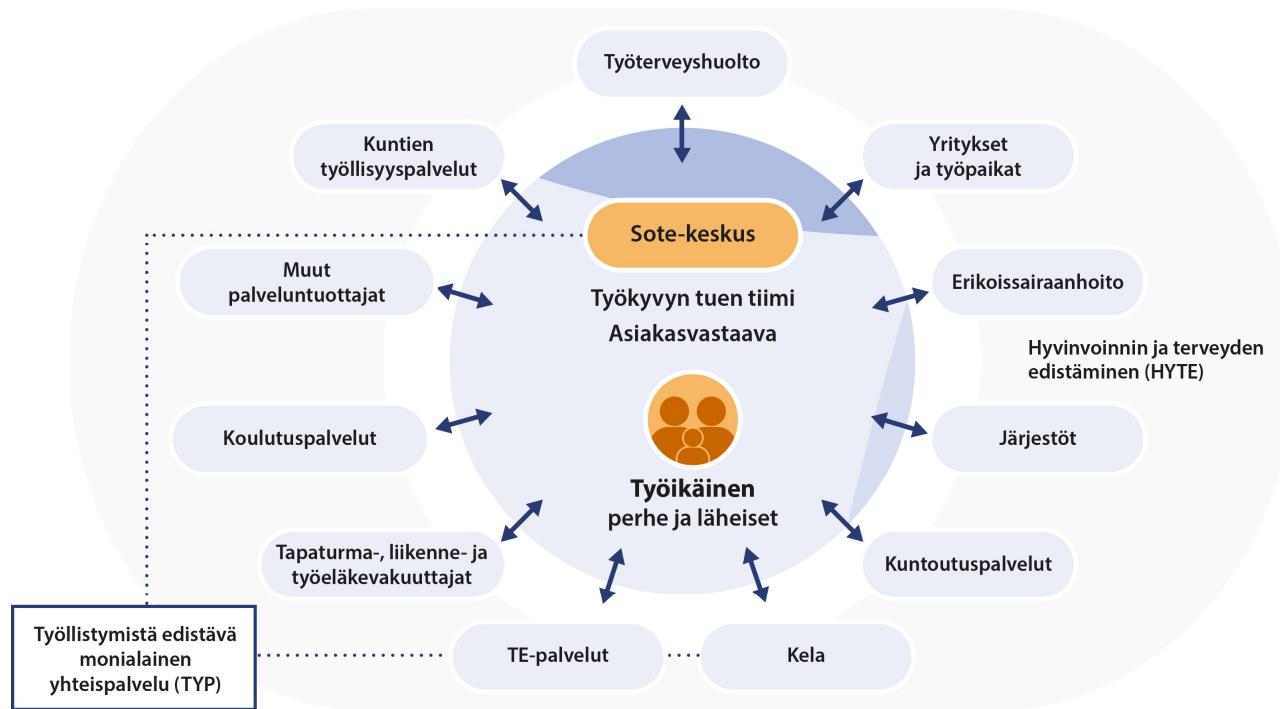
# Suunnitelmaesimerkkejä

- **Työllistymissuunnitelma:** Asiakkaalla on tavoitteena löytää työkykyään vastaavaa työtä. Sovitaan työkokeilusta työhön paluun tueksi tehtävään x. Työkokeilu toteutetaan ajalla xx.xx.xxxx, työaika x tuntia/päivä.. Työhönvalmentaja pitää yhteyttä myös työkokeilun aikana työkokeilun sujuvuudesta ja sopivuudesta asiakkaalle. Työkokeilun jälkeen on mahdollisuus palkkatukeen....
- **Aktivointisuunnitelma:** Asiakkaalla on tavoitteena kuntoutua pienin askelin työelämään. Sovitaan kuntouttavasta työtoiminnasta elämänhallinnan tukemiseksi ajalle xx.xx.xxxx, työaika x tuntia/päivä. Kuntouttavan työtoiminnan vastuuhenkilö on sosiaalihoaja (nimi). Lisäksi asiakkaalle varataan aika terveystarkastuksesta.
- **Monialainen työllistymissuunnitelma:** Asiakkaan tavoitteena on päästä opiskelemaan työkykyensä soveltuvaa ammattia. Asiakas on ollut TE-toimiston kautta työkokeilussa, jonka myötä alan soveltuvuus selkeni. Asiakas on hakenut opiskelemaan oppilaitokseen x. Kelan työkykyneuvoja neuvoi asiakasta ammatillisen kuntoutuksen hakemisessa, mikäli hän saa opiskelupaikan. Ammatillisen kuntoutuksen aikana tulona on kuntoutusraha koko opintojen ajalla.



# Palvelut suunnitelman mukaan

Lähde: Työkyvyn tuki -koulutus, Työterveyslaitos 2022.



Kuva: Työkyvyn tuen palvelujärjestelmä. Lääkäri työkykyä tukemassa -koulutus, Työterveyslaitos 2024.

[Palvelujärjestelmä | Työterveyslaitos \(ttl.fi\)](https://www.ttl.fi)

# Erilaisia palvelupolkuja

## LEENAN PALVELUPOLKU

- Leena on 18-vuotias nuori, jolla elintarvikealan perustutkinto-opinnot keskeytyneet erityisammattioppilaitoksessa.
- Leenalla on diagnosoitu jo lapsena ADHD sekä lieviä autismin piirteitä ja hän tarvitsee vahvaa tukea arjessa, opinnoissa ja työhaussa. Leenan keskeyttäessä opiskelun, oppilaitos teki nuorisolain mukaisen ilmoituksen Etsivään nuorisotyöhön, jonka perusteella etsivä nuorisotyöntekijä otti Leenaan yhteyttä ja sopi tapaamisen. Leena ja etsivä nuorisotyöntekijä tapasivat alkuun n. kerran viikossa. Nuorisotyöntekijä oli Leenan tukena mm. viranomaisasioinneilla Kelassa ja TE-toimistossa.
- Nuorisotyöntekijä varasi Leenalle Leenan luvalla ajan työttömien terveystarkastukseen ja oli yhteydessä TYPpiin. Ensimmäisillä TYP-tapaamisilla oli mukana TYP-työpari ja etsivä nuorisotyöntekijä. Myöhemmin myös Kelan asiantuntija osallistui tapaamisiin, koska Leenan arvioitiin hyötyvän Kelan kuntoutuspalveluista.
- Leenalle järjestettiin kuntouttavaa työtoimintaa elämäntietämisen tueksi. TYP-työpari ja Kelan asiantuntija tapasivat Leenan kuntouttavan työtoiminnan aikana ja keskustelivat jatkosuunnitelmista. Kelan asiantuntija kertoi ja suositteli Leenalle Kelan ammatillista kuntoutuspalveluita. Leena oli siihen halukas ja Kelan asiantuntija sopi Leenan kanssa tapaamisen suullisen hakemuksen tekoon.
- Ammatillisen kuntoutuspalvelun aikana Leenan ammatillinen suunnitelma selkiytyi ja Leena kiinnostui keittiöalasta. Ammatillisen kuntoutuspalvelun suositukseksi oli hakeutuminen Oma Väylä -kuntoutukseen ja Kelan työllistymistä edistävään ammatilliseen kuntoutukseen. Leenalle myönnettiin Oma Väylä -kuntoutus, minkä avulla Leenan arjenhallintataidot ja sosiaaliset taidot kehittyivät. Työllistymistä edistävä ammatillinen kuntoutus myönnettiin työkokeiluun ja työhönvalmennuksen yhdistelmänä, joka kesti 8 kk. Työkokeilu toteutui keittiöllä. Työkokeilun aikana Leena suoritti hygieniapassin ja sopi työnantajan kanssa oppisopimuksesta. Leena opiskeli oppisopimuskoulutuksessa ravintola- ja cateringalan perustutkinnon.



# Erilaisia palvelupolkuja

## TIMON PALVELUPOLKU

- Timo on 45-vuotias joka oli ollut työttömänä lähes 10 vuotta. Hänen ammatillisena koulutuksena on sähköasentaja, mutta hän ei ollut tehnyt sen alan töitä yli 10 vuoteen. Viimeksi Timo oli työssä paperitehtaassa, josta joutui irtisanotuksi tuotannollisista ja taloudellisista syistä
- Timo oli ollut välillä työnhakijana ja välillä hän oli ollut pitkiäkin aikoja työmarkkinoiden ulkopuolella, koska ei hoitanut työnhakuaan TE-toimiston edellyttämällä tavalla. Hän oli myös menettänyt oikeutensa työttömyysetuuteen toistuvien laiminlyöntien vuoksi.
- Timon etuutena oli asumistuki ja toimeentulotuki. Toimeentulotukilaki edellyttää, että tuen saaja on työmarkkinoiden käytettävissä eli työttömänä työnhakijana. Koska Timo ei ollut ilmoittautunut työnhakijaksi monista Kelan kehotuksista huolimatta, Kelasta tehtiin kunnan sosiaaliviranomaiselle huoli-ilmoitus koskien perusosan alentamista. Timon tilioitteelta ilmeni, että vuokrat olivat jääneet maksamatta ja rahat olivat menneet rahapeleihin.
- Sosiaalityöntekijä otti Timoon yhteyttä ja kutsui aikavaraukselle tilanteen selvittelyn vuoksi. Sosiaalityön vastaanotolla ilmeni myös, että Timo ei ollut maksanut muitakaan laskuja pitkään aikaan ja edessä oli sähköjen katkaisu, mikäli rästiin jääneitä laskuja ei hoideta.
- Pitkän intensiivisen sosiaalityön avulla Timo sai vähitellen talousasioita järjestykseen. Timo ilmoittautui myös työnhakijaksi ja hänelle järjestettiin kuntouttavaa työtoimintaa elämänhallinnan tueksi. Timo osallistui kuntouttavaan työtoimintaan aluksi 2 päivänä viikossa puolen vuoden ajan. Tämän jälkeen työtoimintapäiviä lisättiin vähitellen 4 päivään viikko. Aktivointisuunnitelmassa sovittiin myös riippuvuuspalveluihin osallistumisesta kuntouttavan työtoiminnan ohella. Osallistumalla kuntouttavaan työtoimintaan Timo sai työttömyysturva-oikeutensa takaisin.
- Timo kuntoutui vähitellen ja hän siirtyi ensin TE-toimiston työkokeiluun ja sen jälkeen palkkatuettuun työhön kiinteistöhoitajaksi.





# Erilaisia palvelupolkuja

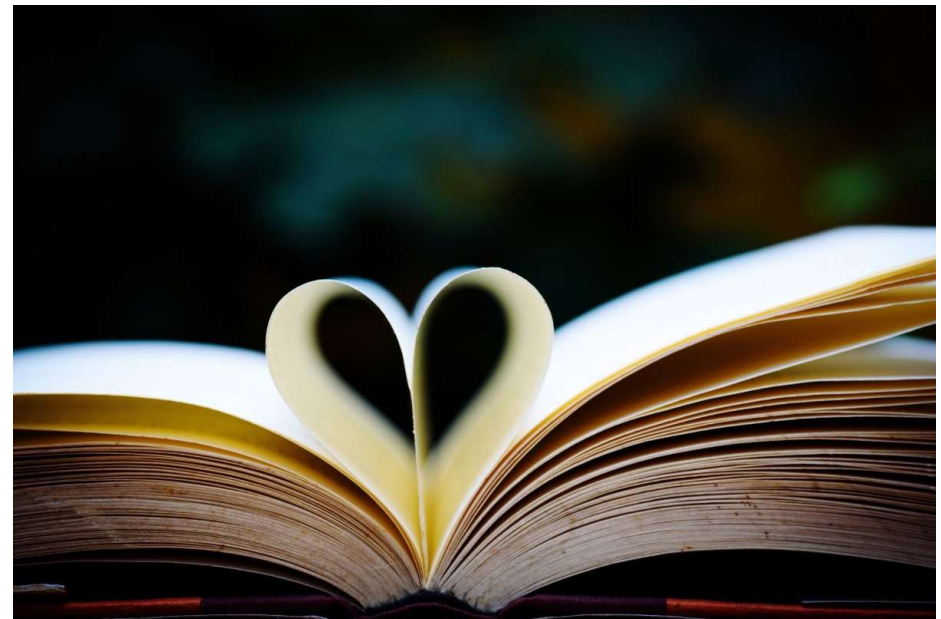
## PEKAN PALVELUPOLKU

- Pekka on 34-vuotias, aikaisemmalta ammatiltaan yhdistelmäajoneuvonkuljettaja ja hän on tehnyt yli 10 vuotta alan töitä. Pekka joutui olemaan viimeisimmän työsuhteen aikana jonkin verran sairauslomilla selkävaivojen vuoksi, mutta selkää ei tuolloin tarkemmin tutkittu. Viimeisin työ yhdistelmäajoneuvonkuljettajana päättyi tuotannollisista ja taloudellisista syistä. Samoihin aikoihin selkävaivat lisääntyivät, mutta Pekka ei hakeutunut lääkäriin.
- Pekka ilmoittautui TE-toimistoon työnhakijaksi ja keskusteli TE-asiantuntijan kanssa myös työkykyasioista. Sekä työpaikan menettäminen että selkävivot aiheuttivat Pekalle stressiä ja mielialan laskua. TE-asiantuntija huomasi Pekassa mielialan laskun ja ohjasi Pekan työttömien terveystarkastukseen.
- Pekka sai terveydenhoitajalta lähetteen depressiohoitajalle ja verikokeisiin. Terveydenhoitaja neuvoi Pekkaa varaamaan ajan terveyskeskuksesta selkäkipujen selvittämiseksi.
- Lääkäri epäili Pekalla alkuun lihasperäistä selkäkipua ja kehotti ottamaan tarvittaessa kipulääkettä sekä liikkumaan kivun sallimissa rajoissa. Myöhemmin Pekan selkää tutkittiin enemmän ja siinä todettiin selkärankareuma. Hän sai myös sairauslomaa ja lähetteen fysioterapiaan.
- Sairausloman jälkeen Pekka jatkoi työkykykoordinaattorin kanssa työllistymisen suunnittelua. Pekalle varattiin aika myös TE-psykologille. Psykologi kertoi vaihtoehtoista, mitä kautta Pekka voisi lähteä etenemään työkykyasiassaan. Pekka selvitteli TE-psykologin ohjauksessa soveltuvaa ammattia. Samaan aikaan jatkuivat sekä depressiohoitajan että fysioterapeutin käynnit.
- Psykologin ohjauksen aikana Pekka kiinnostui ajojärjestelijän ammatista ja oli TE-toimiston kautta ajojärjestelijän työkokeilussa. Pekka haki ammatillista kuntoutusta työeläkeyhtiöstään ja sai myönteisen päätöksen. Pekka suoritti oppisopimuksella kuljetusalan ammattitutkinnon työjohdon osaamisalaan suuntautuen. Pekan kuntoutusraha maksettiin työnantajalle. Oppisopimuksen jälkeen Pekka työllistyi kuljetusfirmaan ajojärjestelijän tehtäviin.



# Lähteet

- Kerätär, Raija 2016. Kun katsoo kauempaa, näkee enemmän. Monialainen työkyvyn ja kuntoutustarpeen arviointi pitkäaikaistyöttömillä Oulun yliopiston tutkijakoulu; Oulun yliopisto, Lääketieteellinen tiedekunta. <http://jultika.oulu.fi/files/isbn9789526210865.pdf>
- Lääkäri työkykyä tukemassa -koulutus, Työterveyslaitos 2024. [Lääkäri työkykyä tukemassa -koulutus | Työterveyslaitos](#)
- Työ- ja elinkeinoministeriön lyhyen aikavälin työmarkkinaennuste, kevät 2024. [TEM työmarkkinaennuste kevät 2024.pdf](#)
- Työkyvyn tuki -koulutus, Työterveyslaitos 2022. [Työkyvyn tuki -koulutus | Työterveyslaitos](#)
- Työllisyyskatsaus TEM syyskuu 2024. [Työllisyyskatsaus Syyskuu 2024](#)





**TE-palvelut**  
AN-tjänster | TE services



**Euroopan unionin  
rahoittama**  
NextGenerationEU

# Kiitos!

- [TE-toimistojen työkykykoordinaattorit \(toimistot.te-palvelut.fi\)](https://toimistot.te-palvelut.fi)
- [Alueelliset työkykykoordinaattorit kehittävät täsmätyökykyisten palvelupolkuja \(tyomarkkinatori.fi\)](https://tyomarkkinatori.fi)
- [Kaikki osaaminen käyttöön – Työkykykoordinaattoreita tarvitaan jatkossakin - Työtä näkyvissä \(tyotanakyvissa.fi\)](https://tyotanakyvissa.fi)