

Hyvinvointialuejohtajan talousarvioesitys 2025 ja taloussuunnitelma 2026–2027



Sisällys

- Yleiskatsaus hyvinvointialueen vuoteen 2025
- Hyvinvointialueen talouden kokonaiskuva
- Toimialojen katsaukset
- Talousarvioesityksen vaikutukset johtamisjärjestelmään ja henkilöstömäärään sekä henkilöstörakenteeseen
- Toiminta- ja taloussuunnitelman rakenne
- Talousarvion käsittelyn eteneminen

Yleiskatsaus hyvinvointialueen vuoteen 2025

Hyvinvointialuejohtajan katsaus

- **2025 on Keski-Suomen hyvinvointialueen kolmas toimintavuosi**
 - Talous kiristyy, palvelutarpeet kasvavat
 - Talousarvio on laadittu huomioiden nämä realiteetit, ja sen tavoitteena on turvata toimivat ja yhdenvertaiset sosiaali- ja terveystaloudelliset palvelut sekä pelastustoimen palvelut koko hyvinvointialueella.
- **Taloushaasteet**
 - Lähtövaiheen rahoitusvaje mittava, alijäämän kattamisvelvollisuus
 - Tarvitaan lisää toteuttamiskelpoisia sopeuttamis- ja uudistamistoimenpiteitä
 - Tarvitaan lakimuutoksia
- **Henkilöstön jaksaminen keskiössä**
 - Suuri työmäärä ja YT-neuvottelut rasittaneet henkilöstöä
 - Panostetaan työhyvinvointiin ja johtamisen kehittämiseen
- **Tulevaisuus: Yhteistyöllä eteenpäin**
 - Palvelujen uudistaminen ja talouden tasapainottaminen avainasemassa
 - Yhteinen sitoutuminen tavoitteisiin ja vahva lähijohtaminen luovat pohjan kestäville palveluille



Hyvinvointialueen talouden kokonaiskuva

Vuoden 2025 talous viitoittaa tietä kohti talouden tasapainon aikaa

- Keski-Suomen hyvinvointialueen talouden alijäämän kasvu tulee taittumaan ja vuonna 2025 alijäämä tulee olemaan huomattavasti aiempia vuosia pienempi. Hyvinvointialue tekee merkittävän tulosparannuksen vuonna 2025 ja talouden tasapaino saavutetaan vuonna 2026. Vuoden 2027 tulos on taloussuunnitelmassa ylijäämäinen ja hyvinvointialueen alijäämien kattaminen saadaan alkuun.
- Vuodelle 2025 suunniteltu tulosparannus perustuu rahoitukseen tehtävään jälkikäteistarkistuksen (67 miljoonaa euroa) sekä vuodelle 2025 suunniteltuihin talouden sopeuttamistoimenpiteisiin (53 miljoonaa euroa).
- Rahoituksen jälkikäteistarkistuksesta ja mittavista talouden sopeuttamistoimista huolimatta vuoden 2025 tuloksesta esitetään -31,6 miljoonaa euroa alijäämäistä. Julkisen talouden suunnitelman mukaisten tehtävämuutosten vuoksi hyvinvointialueen vuoden 2025 rahoitusta leikataan kevään kehysriihen päätösten mukaisesti lähes -20 miljoonaa euroa. Lisäksi syyskuussa julkaistujen rahoituslaskelmien päivitysten myötä arvio hyvinvointialueen rahoituksesta väheni -6,6 miljoonaa euroa.
- Talouden kääntäminen ensin tasapainoiseksi ja sen jälkeen ylijäämäiseksi tapahtuu suunnitelmakauden aikana, mutta siitä huolimatta kertyneitä kumulatiivisia alijäämiä ei ehditä kattamaan lainsäädännön edellyttämässä aikataulussa vuoden 2026 loppuun mennessä.

Valtion rahoitus jää pysyvästi hyvinvointialueelle siirtyneitä kustannuksia pienemmäksi

- Vuoden 2024 talouden tilannekuvan perusteella nähdään, että hyvinvointialueiden ennusteiden ja arvioiden mukaisesti rahoitusmalli ei huomioi täysimääräisesti vuoden 2023 alussa hyvinvointialueiden järjestämisvastuulle siirtyneen toiminnan tosiasiallisia kustannuksia ja toteutunutta nopeaa kustannus- ja korkotason muutosta.
- Rahoituslain mukainen rahoituksen jälkikäteistarkistus tehdään vuoden 2025 rahoitukseen. Jälkikäteistarkistuksen tarkoituksena on varmistaa, etteivät alueiden laskennalliset kustannukset erkane todellisista kustannuksista.
- Jälkikäteistarkistuksen määrä määritetään koko maan tasolla. Koko maan tasolla määritelty jälkikäteistarkistus kohdennetaan alueille rahoituslain määräytymistekijöiden perusteella. Näin ollen jälkikäteistarkistus ei yksittäisen alueen osalta varmistaa sitä, että rahoitus vastaa todellisia kustannuksia.
- Keski-Suomen hyvinvointialueen vuoden 2025 rahoituksessa huomioitava jälkikäteistarkistus on 67 miljoonaa euroa kun vuoden 2023 toteutunut alijäämä oli 113 miljoonaa euroa.
- Keski-Suomen hyvinvointialueen rahoitus jää myös jälkikäteistarkistuksen jälkeen alijäämäiseksi suhteessa hyvinvointialueelle siirtyneen toiminnan todellisiin kustannuksiin.

Hyvinvointialueiden rahoituslainsäädännön uudistaminen on käynnissä

- Hyvinvointialueiden rahoituslainsäädännön uudistaminen on käynnissä hallitusohjelmassa linjatun mukaisesti.
- Laskennalliseen rahoitusmalliin tehtävässä tarkastelussa mm. rahoituksen tarveperusteisuutta kehitetään tutkimukseen perustuen ja eri määräytymistekijöiden painoarvoa tarkastellaan.
- Keski-Suomen hyvinvointialueen näkökulmasta rahoitusjärjestelmän uudistaminen on keskeistä. Alustava näkemyksemme on, että määräytymistekijät eivät huomioi täysin oikein alueiden olosuhde-eroja eikä rahoitus kohdistu alueiden välillä riittävän oikein suhteessa palvelutarpeeseen alueiden eroihin.
- Hyvinvointialueella on parhaillaan käynnissä myös toimintaa koskevan tietopohjan tarkistaminen sen varmistamiseksi, että rahoitus vastaa täysimääräisesti alueen väestöä ja palvelutarvetta.
 - Vuoden 2025 rahoitus perustuu vielä aikaisempien organisaatioiden vuoden 2022 dataan (mm. diagnoositietoihin).
 - Vuoden 2026 rahoitus perustuu hyvinvointialueen aikaisen toiminnan vuoden 2023 tietoihin.
 - Vuoden 2023 tietojen laaduntarkastus määräytymistekijöiden osalta on parhaillaan käynnissä yhteistyössä THL:n kanssa.

Talouden sopeuttamista jatketaan

- Vuoden 2025 talousarvioesitys sisältää talouden sopeuttamistoimenpiteet, joilla tavoitellaan yhteensä 53 miljoonan euron vaikutuksia vuonna 2025. Toimenpiteiden vaikutukset jatkuvat myös vuonna 2026, jolloin tulos saadaan tasapainoiseksi.
 - Uudet sopeuttamistoimenpiteet on suunniteltu täydentämään jo tehtyjä ja tekeillä olevia talouden sopeuttamistoimenpiteitä. Toimenpiteet sisältävät toimintamallien muutoksia, henkilöstövähennyksiä ja organisaation merkittävän virtaviivaistamisen organisaatiomuutosten myötä.
 - Myös vuonna 2024 tehtyjen sopeuttamistoimenpiteiden vaikutukset alkavat näkyä täysimääräisesti. Hyvinvointialueelle siirtyneiden sopimusvelvoitteiden, esim. vuokra-asetuksen mukaisten vuokrasopimusten päättyminen vuoden 2025 lopussa mahdollistaa menojen sopeuttamisen suunnitelman mukaan.
- Hyvinvointialueen palveluiden järjestäminen turvataan siten, että alueen asukkaiden sosiaali- ja terveydenhuollon sekä pelastustoimen palvelut järjestään lainsäädännön velvoitteiden mukaisesti.
- Myös sellaisista ei-lakisääteisistä tehtävistä pidetään kiinni, jotka lisäävät väestön hyvinvointia ja terveyttä ja tuovat säästöä pidemmällä aikavälillä. Säästöpainesta huolimatta sopeuttamistoimenpiteet pyritään kohdentamaan siten, että hyvinvointialueen kustannukset pitkällä aikavälillä eivät kasva.
- Osa sopeuttamistoimenpiteistä kuitenkin väistämättä näkyy palvelujen laajuudessa ja sisällössä myös hyvinvointialueen asukkaille.

Talouden sopeuttamistoimenpiteiden vaikutukset vuonna 2025

53,3 M€

Konsernipalvelut

5,3 M€

- Hallinnossa ja tukipalveluissa toteutetaan merkittävät henkilöstövähennykset irtisanomismenettelyin sekä henkilöstöpoistumaa hyödyntämällä.
- Toimialan johtamisjärjestelmään ja organisaatorakenteeseen tehdään muutoksia.
- Henkilöstöravintola Poukaman ja kahvila Solinan toiminta lakkautetaan ja tiloihin haetaan ulkopuolinen markkinatoimija.
- Sairaala Novan teknisen huollon ulkoistaminen.
- Vanhus- ja vammaispalveluiden asukasvuokrien yhtenäistäminen.
- Hyvinvointialueen käytössä olevien tietojärjestelmien uudelleenarviointi ja vähähyötyisistä järjestelmistä luopuminen.
- Hallinnon käytössä olevia tiloja tiivistetään entisestään.

Sosiaali- ja terveystoimen palvelut

45,6 M€

- Sosiaali- ja terveystoimen palveluiden johtamisjärjestelmän muutokset ja henkilöstömäärän vähentäminen asiantuntijatehtävistä
- Palvelutuotannon supistetun toiminnan ja toimintataukojen lisääminen eri palveluissa
- Asiakasmaksujen korotukset asiakasmaksuasetuksen mukaisesti, myös vuokratasojen tarkistus ja korottaminen
- Omaishoidontuen määrärahan leikkaus ja myöntämisperusteiden muutos
- Henkilöstömäärärahojen vähentäminen, pääasiassa sijaismäärärahoista
- Henkilöstömitoitusmuutos ympärivuorokautisessa palveluasumisessa sekä omassa että ostetussa palvelutuotannossa
- Vuokratyövoiman hankinnan vähentäminen
- Asiakaspalveluiden ostojen vähentäminen
- Palvelutuotannon hankinta ostopalveluna
- Palvelurakenteen muutoksia, painopiste kotiin vietäviin palveluihin ja yhteisölliseen asumiseen

Pelastustoimi

2,0 M€

- Pelastuslaitoksen organisaatiossa hallinto- ja päällystötehtäviä on vähennetty. Uusi organisaatio aloittaa palvelutuotannon 1.1.2025 alkaen.
- Palvelutasopäätöksen mukaisia kehittämistoimenpiteiden henkilöstökustannusvaikutuksia toimintavuodelle pienennetään suunnitelmallisella rekrytoinnilla sekä hankintoja ja investointeja karsimalla.
- Organisaatiouudistuksessa on hyödynnetty eläköitymisestä ja muusta poistumasta johtuvien vapautuvien virkojen uudelleen organisointia sekä tehtäväkuvien muutoksia.

Talousarvio 2025 ja suunnitelmavuodet 2026 - 2027

1 000 €	TP 2023	TPE 6/2024	TA 2025	TS 2026	TS 2027
TOIMINTATULOT	200 209	182 363	193 033	197 363	201 652
Myyntituotot/Liikevaihto	56 365	47 921	28 823	29 613	30 395
Maksutuotot	84 243	90 757	88 450	90 873	93 272
Tuet ja avustukset	44 887	28 963	25 427	25 427	25 427
Muut toimintatuotot	14 713	14 722	50 333	51 449	52 557
TOIMINTAMENOT	-1 426 020	-1 450 484	-1 454 962	-1 471 772	-1 479 810
Henkilöstökulut	-631 381	-668 593	-722 807	-747 579	-755 479
Palvelujen ostot	-586 855	-567 358	-520 614	-506 856	-489 255
Aineet, tarvikkeet ja tavarat	-100 073	-98 597	-98 879	-101 589	-102 271
Avustukset	-21 232	-21 879	-19 869	-20 413	-20 952
Muut toimintakulut	-86 478	-94 057	-92 793	-95 336	-97 853
TOIMINTAKATE	-1 225 811	-1 268 121	-1 261 928	-1 274 409	-1 264 158
Valtion rahoitus	1 158 863	1 192 244	1 270 421	1 316 370	1 316 050
Rahoitustuotot ja -kulut	-7 487	-10 118	-10 600	-10 850	-10 850
Korkotuotot	3 018				
Muut rahoitustuotot	1 587	300			
Korkokulut	-11 989	-10 418	-10 600	-10 850	-10 850
Muut rahoituskulut	-103				
VUOSIKATE	-74 435	-85 995	-2 107	31 110	41 042
Poistot ja arvonalentumiset	-39 062	-31 463	-29 490	-28 447	-25 557
Suunnitelman mukaiset poistot	-39 062	-31 463	-29 490	-28 447	-25 557
Tilikauden tulos	-113 497	-117 458	-31 597	2 663	15 485
Tilikauden ylijäämä (alijäämä)	-113 497	-117 458	-31 597	2 663	15 485

* Laskelma ei sisällä sisäisiä eriä

- Suunnitelmavuosien kustannuksissa on arvioitu kustannusten kehitys HVA-indeksin mukaisena ja huomioiden arviot työehtosopimusten kehityksestä.
- Lisäksi on huomioitu talousarviokirjassa yksilöidyt talouden sopeuttamistoimenpiteet
- Taloussuunnitelmakausien 2026 ja 2027 sopeuttamistoimenpiteet vaikutuksineen täsmennetään osana kyseisten vuosien talousarvioiden valmistelua.

Suunnitellut investoinnit

Investointisuunnitelma (1000 €)	2025	2026	2027	2028	2029	2025 - 2029 YHTEENSÄ
Pysyvät vastaavat, sitomusvuosittain	5 665	15 957	13 464	13 124	12 850	61 060
Rakennukset	900	3 850	350	-	-	5 100
Laite- ja kalustohankinnat	2 612	2 507	2 514	2 524	2 750	12 907
ICT ja muut aineettomat hyödykkeet	2 153	9 600	10 600	10 600	10 100	43 053
Muut investoinnit	-	-	-	-	-	-
Laajakantoiset investoinnit	-	-	-	-	-	-
Pysyvät vastaavat, toteutusvuosittain	18 420	15 957	13 464	13 124	12 850	73 815
Rakennukset	3 500	3 850	350	-	-	7 700
Laite- ja kalustohankinnat	2 612	2 507	2 514	2 524	2 750	12 907
ICT ja muut aineettomat hyödykkeet	12 308	9 600	10 600	10 600	10 100	53 208
Muut investoinnit	-	-	-	-	-	-
Laajakantoiset investoinnit	-	-	-	-	-	-
Investointeja vastaavat sopimukset	34 006	64 247	33 332	16 748	12 961	161 294
Rakennukset	15 590	47 750	21 900	10 500	8 000	103 740
Laite- ja kalustohankinnat	5 696	11 697	11 432	6 248	4 961	40 034
ICT ja muut aineettomat hyödykkeet	12 720	4 800	-	-	-	17 520
Muut investoinnit	-	-	-	-	-	-
Vuotuinen vuokravastuiden muutos	-	-	-	-	-	-
Omaisuu den luovutukset	13 771	-	-	-	-	13 771
Rakennukset	13 771	-	-	-	-	13 771
Laite- ja kalustohankinnat	-	-	-	-	-	-
ICT ja muut aineettomat hyödykkeet	-	-	-	-	-	-
Muut investoinnit	-	-	-	-	-	-
Investoinnit/sitoumukset yhteensä	39 671	80 204	46 796	29 872	25 811	222 354
Investointituet *)	3 699	-	-	-	-	3 699
Siirtyvä lainanottovaltuus	7 161					
Tarve uudelle lainanottovaltuudelle	15 039					

Lisälainanottovaltuus tarvitaan vuodelle 2025

- Hyvinvointialueen investointisuunnitelman tulee sisältää tiedot uusista investoinneista sekä investointeja vastaavista sopimuksista (pitkäaikaiset, yli 12 kuukauden mittaiset leasing- ja vuokrasopimukset). Investointisuunnitelmassa tulee osoittaa rahoitus investointisuunnitelman mukaisille investoinneille ja investointeja vastaaville sopimuksille joko tulorahoituksesta, omaisuuden luovutuksista, kertyneistä rahavaroista, investointeihin kohdistuvista tuista tai lainanottovaltuudesta.
- Investoinnin toteuttaminen voi ajoittua usealle eri vuodelle. Yhden vuoden lainanottovaltuuden tai muun rahoituksen on kuitenkin riitettävä vuoden aikana aloitettavan investoinnin koko määrään ja investointeja vastaavien sopimusten osalta koko sopimuskauden arvoon.
- Valtioneuvosto teki päätöksen 6. kesäkuuta hyvinvointialueiden lainanottovaltuuksista vuodelle 2025. Keski-Suomen hyvinvointialueen lainanottovaltuuden määrä on vuodelle 2025 nolla, joten esitettyjen investointien rahoitus on osoitettava tulorahoituksesta tai muista rahoituseristä.
- Vuonna 2025 tulorahoituksella tai muilla rahoituserillä ei pystytä kattamaan välttämättömiä investointimenoja ja tästä syystä on tarpeen käynnistää prosessi hyvinvointialueen vuoden 2025 lainanottovaltuuden korottamiseksi. Valtioneuvosto voi päättää lainanottovaltuuden muuttamisesta, jos investointi on välttämätön hyvinvointialueen palvelujen tuottamisen jatkuvuuden kannalta tai lakisääteisten palvelujen turvaamiseksi eikä investoinnille ole muuta rahoitusta.
- Lisälainanottovaltuus on yksi hyvinvointialueiden arviointimenettelyn kriteereistä. Keski-Suomen hyvinvointialueen osalta tämä kriteeri on jo täytynyt kun valtioneuvosto joulukuussa 2023 myönsi hyvinvointialueelle lisälainanottovaltuuden (46 miljoonaa euroa) vuodelle 2024.

Rahoituslaskelma

1 000 €	TP 2023	TPE 6/2024	TA 2025	TS 2026	TS 2027
TOIMINNAN JA INVESTOINTIEN RAHAVIRTA					
Toiminnan rahavirta	-74 916	-85 995	-2 107	31 110	41 042
Vuosikate	-74 435	-85 995	-2 107	31 110	41 042
Satunnaiset erät	0	0	0	0	0
Tulorahoituksen korjauserät	-481	0	0	0	0
Investointien rahavirta	3 780	-14 445	-950	-15 957	-13 464
Investointimenot	-4 820	-19 118	-18 420	-15 957	-13 464
Rahoitusosuudet investointimenoihin	664	4 673	3 699	0	0
Pysyvien vastaavien hyödykkeiden luovutustulot	7 935	0	13 771	0	0
Toiminnan ja investointien rahavirta	-71 137	-100 440	-3 058	15 153	27 578
RAHOITUKSEN RAHAVIRTA					
Antolainauksen muutokset	0	0	0	0	0
Antolainasaamisten lisäys	0	0	0	0	0
Antolainasaamisten vähennys	0	0	0	0	0
Lainakannan muutokset	3 128	82 105	3 058	-15 153	-27 577
Pitkäaikaisten lainojen lisäys *)	13 000	17 321	10 841	985	0
Pitkäaikaisten lainojen vähennys	-21 872	-23 395	-26 890	-27 261	-26 811
Lyhytaikaisten lainojen muutos	12 000	88 179	19 107	11 123	-766
Oman pääoman muutokset	0	0	0	0	0
Muut maksuvalmiuden muutokset	-30 784	0	0	0	0
Rahoituksen rahavirta	-27 656	82 105	3 058	-15 153	-27 578
Rahavarojen muutos	-98 793	-18 335	0	0	0
Tavoitteet ja tunnuslukujen tavoitearvot					
	TP 2023	TPE 6/2024	TA 2025	TS 2026	TS 2027
Investointien tulorahoitus, %	1791 %	-595 %	-14 %	195 %	305 %
Laskennallinen lainanhoitokate **)	-1,8	-1,09	0,12	0,60	0,77

*) Esitetty investointisuunnitelma edellyttää lisälainanottovaltuutta vuodelle 2025, lainan nostosta osa toteutuisi vuonna 2026.

Muilta osin taloussuunnitelmavuosille 2026 ja 2027 ei ole esitetty tässä laskelmassa pitkäaikaisten lainojen lisäystä. Pitkäaikaisten lainojen tarve täsmennetään kunkin vuoden talousarvioon.

**) Laskennalliset lainanlyhennykset on laskettu jakamalla taseen keskimääräinen lainamäärä kymmenellä.

Aluevaltuustoon nähden sitovat tulot ja menot 2025

1 000 €	TA 2025
KÄYTTÖTALOUS (Toimintakate)	
Strateginen johtaminen ja järjestäminen	-10 619
Johtamisen tukipalvelut	-4 282
Palvelutuotannon tukipalvelut	-3 033
Keski-Suomen pelastuslaitos	-30 497
Sosiaali- ja terveystalouden toimialan keskitetyt palvelut	-1 600
Lasten, nuorten ja perheiden sote-palvelut ja aikuisten sosiaalipalvelut	-179 947
Ikääntyneiden ja vammaisten palvelut	-401 971
Terveystalouden palvelut	-629 979
TULOSLASKELMA	
Valtion rahoitus	1 270 421
Rahoitustulot ja -menot	-10 600
RAHOITUSOSA	
Lainakannan muutokset	-4 660
INVESTOINTIOSA	
Rakennukset	3 500
Laite- ja kalustohankinnat	2 612
ICT- ja muut aineettomat hyödykkeet	12 308
Muut investoinnit	0
Laajakantoiset investoinnit	0

Valtionavustus toiminnan vakiinnuttamiseen ja kehittämiseen

Toimenpide	TP 2023	ENN 2024	TA 2025	Avustuksen käyttö yhteensä vuosina 2023-2025
OmaKS digitaalisten palvelujen käyttöönoton laajentaminen koko hyvinvointialueelle	1 726	5 657 274	1 057 977	6 716 977
Varastotoimintojen sujuvoittaminen ja tehostaminen	40 859	759 141	500 000	1 300 000
Sopimushallinnan tuki, arviointityön toteutus	22 867	117 133	50 000	190 000
Toiminta-/organisaatiokulttuurin rakentaminen	50 261	101 739	280 000	432 000
Kotihoidon toiminnanohjausjärjestelmä	68 457	350 000	927 000	1 345 457
Asiakastietojärjestelmän hankinta ja käyttöönotto siltä osin kun sitä ei muilla rahoituslähteillä rahoiteta	557 377	2 800 000	1 771 574	5 128 951
Yhtenäisen PTJ-hankkeen edistäminen ja toteutus	38 593	950 000	1 000 000	1 988 593
Kansainvälisen työvoiman saatavuuden edistäminen ja sen vaatima omien työyhteisöjen tuki, myös itäisen yhteistyöalueen yhteisenä toimintana	0	120 000	460 000	580 000
Henkilöstön kehittäminen ja työhyvinvoinnin tuki, Hyvaksakatemia esihenkilövalmennusohjelma	10 286	314 714	170 000	495 000
Hyvinvointialueen tukirakenteiden luominen esihenkilötyölle, tässä mm. esimiesklinikat 5/2023-5/2024	0	60 000	0	60 000
Moniviranomaisyhteistyön selvityksessä suunnitellun tilannekeskuksen perustaminen	0	641 000	0	641 000
Stateginen päivittäminen ja toimintakulttuurin muutoksen tukeminen	0	40 000	32 023	72 023
Johdon työpöytä	0	0	250 000	250 000
Yhteensä	790 426	11 911 001	6 498 574	19 200 000

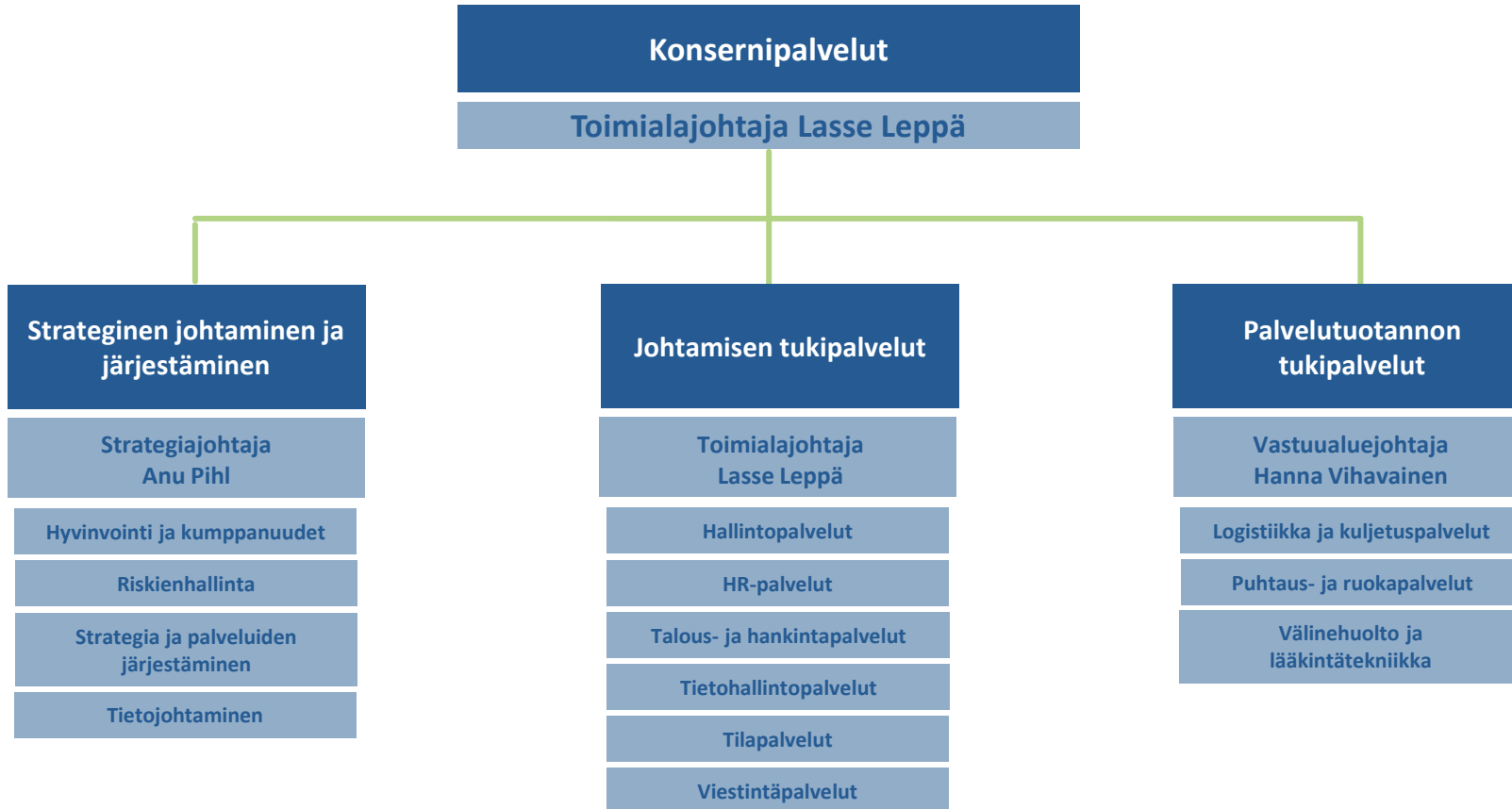
Valtion tukikeskustelu kuudelle hyvinvointialueelle

- Valtiovarainministeriö on nimennyt syyskuussa kuusi hyvinvointialuetta valtion kanssa käytäviin tukikeskusteluihin
- Alueisiin kuuluvat Keski-Suomen, Lapin, Kanta-Hämeen, Satakunnan, Itä-Uusimaan ja Vantaa-Keravan hyvinvointialueet
- Keskustelut ovat vapaaehtoisia ja ne eivät tarkoita hyvinvointialueen arviointimenettelyä
- Keski-Suomen hyvinvointialue suhtautuu myönteisesti valtion tarjoamaan tukeen.
- Keskustelu mahdollistaa vuoropuhelun ja yhteisen tilannekuvan muodostamisen ministeriöiden kanssa Keski-Suomen hyvinvointialueen toiminnasta, taloudesta ja alijäämärakenteesta. Tämä on perusteltua, sillä alueet poikkeavat toisistaan erityisesti toiminnan alkuvuosina.

Toimialojen katsaukset



Konsernipalveluiden organisaatorakenne ja toimintakulut



- Konsernipalveluiden toimintakulut ovat noin 300 M€, eli noin 20 % hyvinvointialueen toimintakuluista.

- Toimintakulut jakautuvat seuraavasti:
 - Tilapalvelut 90,0 M€
 - Tukipalvelut 84,4 M€
 - Tietohallinto 56,9 M€
 - Valtion avustus toiminnan kehittämiseen 6,5 M€

- HR-palvelut 33,2 M€
- Strategia ja järj. 11,4 M€
- Talous- ja hankintapalvelut 8,8 M€
- Hallintopalvelut 8,1 M€
- Viestintäpalvelut 1,0 M€

- Vakituinen henkilöstömäärä on vajaat 1.500, eli noin 13,0 % hyvinvointialueen henkilöstöstä. Pääosa (800) henkilöstöstä palvelutuotannon tukipalveluissa. HR:n henkilöstömäärä on 350 varahenkilöstön perustamisesta myöskin.

Iso kuva konsernipalveluiden TA 2025 valmistelusta

- Konsernipalveluiden toimintakulujen määrä vuoden 2025 talousarviossa 301,0 M€ ja se on 4,2 M€ (1,4 %) enemmän kuin kuluvan vuoden puolivuosisikatsauksen ennuste. Luvut eivät ole täysin vertailukelpoisia, sillä vuosien 2024 ja 2025 välillä konsernipalveluiden organisaatioon tehty mm. seuraavia muutoksia:
 - Varahenkilöyksikkö on perustettu 1.3.2024 alkaen ja sitä on laajennettu 1.8.2024 Jämsän terveyden liikkeenluovutuksen johdosta
 - Tukipalveluiden laajuus ja kustannukset ovat nousseet Jämsän Terveyden liikkeenluovutuksen seurauksena
 - Varaus valtion tuesta toiminnan vakiinnuttamiseen ja kehittämiseen on 4,4 M€ suurempi kuin vuonna 2024
 - Kevan tasausmaksu ja luottotappiot kirjataan palveluille keskitetyn kirjaamisen sijasta 1.1.2025 alkaen
- Vuoden 2025 talousarvioesitys sisältää 8,5 M€ (2,8 %) talouden sopeutustoimenpiteet, joiden täysimääräinen talousvaikutus toteutuu vuosien 2025-2026 aikana (5,3 M€ vuonna 2025, 3,2 M€ vuonna 2026).
- Samalla on huomioitava, että kuluvan vuoden talousarvioon on konsernipalveluiden osalta on jo tehty 9,0 M€ säästötoimet, josta vuoden 2024 aikana on toteumassa 80 %.
- Hallinnon ja tukipalveluiden toimintatapoja on määrätietoisesti kehitetty ja toimintoja uudelleen organisoitu hyvinvointialueen toiminnan alkumetreillä. Toiminnan yhteensovittamista talouden kantokykyyn jatketaan vuoden 2025 talousarviossa.
- Talousarvion 2025 pohja on oikaistu realistiseksi, sillä vuoden 2025 talousarvion laadinnassa on ollut käytettävissä ensimmäisen toimintavuoden 2023 tilinpäätöstiedot sekä vuoden 2024 toteumatiedot.

Nostot konsernipalveluiden TA 2025 sopeutustoimenpiteistä

- Talousarvio 2025 sisältää konsernipalveluiden osalta 8,5 M€ sopeutustoimenpiteet, joiden talousvaikutukset jakautuvat vuosille 2025-2026. Alla merkittävimmät nostot:
 - Hallinnossa ja tukipalveluissa toteutetaan merkittävät henkilöstövähennykset irtisanomismenettelyin sekä henkilöstöpoistumaa hyödyntämällä.
 - Toimialan johtamisjärjestelmään ja organisaatorakenteeseen tehdään muutoksia. Muutoksien seurauksena lakkautetaan 1 palvelujohtaja ja 3 päällikkö-tehtävää.
 - Henkilöstöravintola Poukaman ja kahvila Solinan toiminta lakkautetaan ja tiloihin haetaan ulkopuolinen markkinatoimija.
 - Sairaala Novan tekninen huolto ulkoistetaan ja hankitaan jatkossa ulkoiselta markkinatoimijalta siten, että nykyinen henkilöstö siirtyy uuden palvelutuottajan palvelukseen. Tavoiteaikataulu muutokselle 1.9.2025.
 - Vanhus- ja vammaispalveluiden asukasvuokrien yhtenäistäminen aloitetaan 1.4.2025 alkaen siirtymäsäännökset huomioiden.
 - Hyvinvointialueen käytössä olevat tietojärjestelmät arvioidaan vaikuttavuuden näkökulmasta. Vähähyötyisistä järjestelmistä luovutaan tai olemassa olevia järjestelmiä korvataan edullisimmilla ratkaisuilla.
- Hallinnon käytössä olevia tiloja tiivistetään entisestään.

Suunniteltujen toimenpiteiden henkilöstövaikutukset konsernipalveluiden toimialalla

- Lakkautetaan 1 palvelujohtajan tehtävä johtamisen tukipalveluiden vastuualueelta
- Lakkautetaan 3 päällikkötehtävää
- Irtisanomisuhan alaisia 40 henkilöä
- Päätyviä määräaikaisia palvelusuhteita ei jatketa ja henkilöstön poistumaa hyödynnetään 15-20 henkilöä
- Palvelutuotannon ulkoistaminen noin 30 henkilöä

- YT-neuvotteluiden lopputulos on tarkoitus käsitellä aluehallituksen kokouksessa 27.11. jolloin aluehallitus antaa vuoden 2025 talousarvioesityksensä.

Iso kuva sosiaali- ja terveystalouden TA 2025 valmistelusta

- Sosiaali- ja terveystalouden toimintamenojen määrä on TA2025, 1 128M€ .
 - Näin ollen Sosiaali- ja terveystalouden toimintamenot vuonna 2025 n. 15M€ enemmän kuin vuoden 2024 talouden toteumaennuste (1 113 M€) on.
 - *Toimintamenot eivät ole suoraan vertailukelpoisia sillä vuoden 2025 TA sisältää mm Ensihoidon lisäyksen ja varahenkilöstön siirron konsernipalveluihin vähennyksen sekä Jämsän Terveystalouden sopimuksen päättymisen*
- Sosiaali- ja terveystalouden TA 2025 valmistelun haasteita
 - Lainsäädännön vaateiden toteuttaminen, hoitoon/palveluun pääsyn velvoitteet sekä henkilöstö/asiakasmitoitusten toteutuminen
 - Aiemmasta järjestämisen rakenteesta periytynyt hoito-, palvelu- ja henkilöstövelka, jota hyvinvointialue toiminnassaan korjaa
 - Palveluun tarvittavien ammattilaisten rekrytointi haasteet
 - Toiminnan toteuttamisen kustannusten kasvu, esimerkiksi tilojen vuokra, palkkakustannukset, muu palvelutuotannon tukipalveluiden kustannusten kasvu
 - Vuoden 2024 talousarvion toteumaennusteen heikentyminen
 - Vuoden 2024 säästötoimenpiteiden toteutuminen
 - Palvelutarpeen ennustettavuus ja toteutuminen
 - Ostopalveluiden (asiakaspalveluostot, henkilöstöresurssiostot, aineet, tarvikkeet ja tavarat) määrän kasvu ja hintojen nousu
 - Julkisen talouden suunnitelman mukainen rahoitusleikkaus perustason hoitotakuun pidentämisestä
 - Valtionavustusrahoituksella toteutetun digitaalisen sote-keskuksen toiminnan sopeuttaminen osaksi käyttötaloutta
- Vuoden 2025 talousarvioesitys sisältää noin 45,6 M€ sopeutustoimenpiteitä, joka on noin 4% sosiaali- ja terveystalouden talouden 2024 toteumaennusteesta käyttömenojen osalta
 - Josta Julkisen talouden vaatimia säästötoimenpiteitä 14,6 M€ (perustason hoitotakuu ja hoitajamitoitus)
 - Muita säästötoimenpiteitä 31 M€

Nostot sosiaali- ja terveystalouden sopeuttamistoimenpiteistä (1/3)

Talousarvio 2025 sisältää sosiaali- ja terveystalouden osalta 45,6 M€ sopeuttamistoimenpiteet, joiden talousvaikutukset jakautuvat vuosille 2025-2026.

- Palvelutuotannon supistetun toiminnan ja toimintataukojen lisääminen eri palveluissa
- Asiakasmaksujen nostot asiakasmaksuasetuksen mukaisesti, myös vuokratasojen tarkistus ja nostaminen
- Omaishoidontuen määrärahan leikkaus, myöntämisperusteiden muutos
- Henkilöstömäärärahojen vähentäminen, pääasiassa sijaismäärärahoista
- Henkilöstömäärän vähentäminen, asiantuntijatehtävistä, johtamisjärjestelmän muutokset
- Henkilöstömitoitustemuutos ympärivuorokautisessa palveluasumisessa sekä omassa että ostetussa palvelutuotannossa
 - Omassa toiminnassa vaikutus henkilöstömäärärahoihin n 200 htv
 - Ostopalvelusopimusten ja palvelusetelin vuorokausihinnan alentaminen mitoitustaloudellisesti

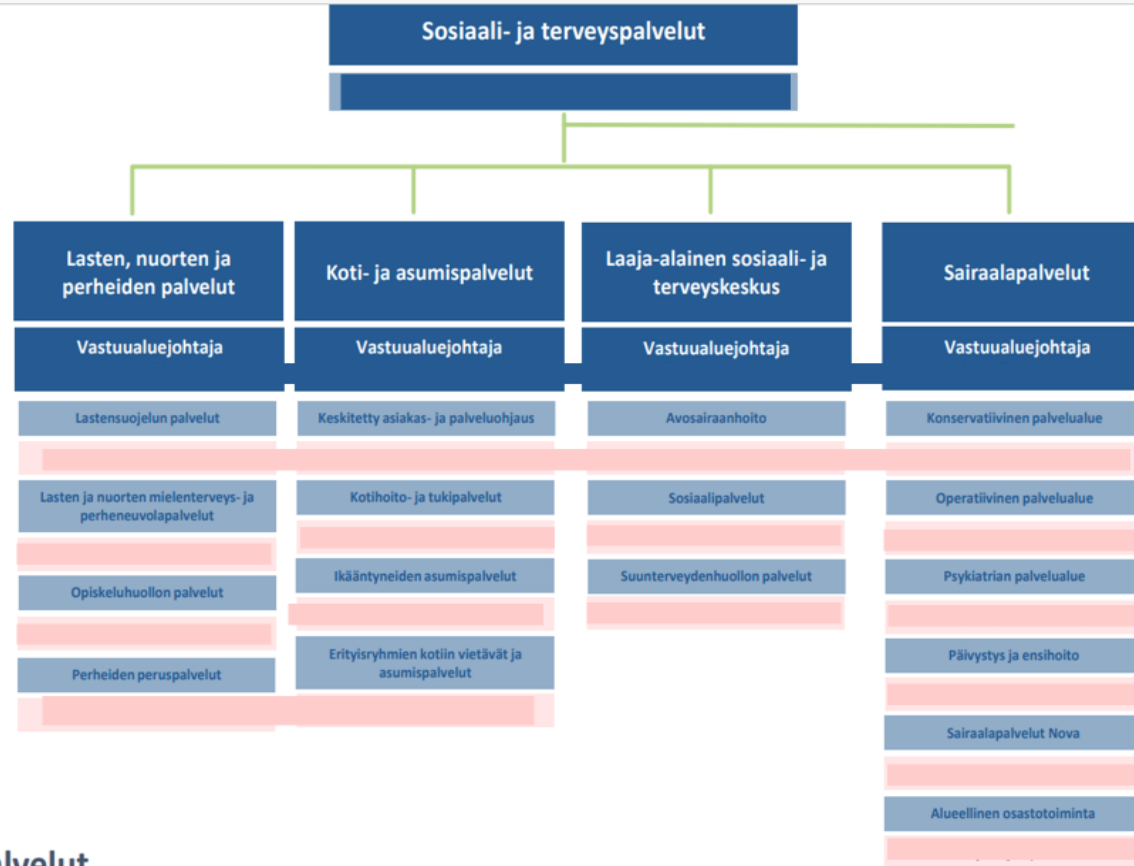
Nostot sosiaali- ja terveystalveluiden sopeuttamistoimenpiteistä (2/3)

- Vuokratyövoiman hankinnan vähentäminen
- Asiakastalveluiden ostojen vähentäminen
 - Erikoissairaanhoido
 - Lastensuojelu
- Talvelutuotannon hankinta ostopalveluna
 - Kotihoidon oman tuotannon muuttaminen ostopalveluina tuotettavaksi kumppanuusmallilla
 - Keuruu-Multia alueen avosairaanhoidon vastaanottopalveluiden hankinta
- Talvelurakenteen muutoksia, painopiste kotiin vietäviin talveluihin ja yhteistölliseen asumiseen

Nostot sosiaali- ja terveystalveluiden sopeuttamistoimenpiteistä (3/3)

- Sosiaali- ja terveystalveluiden johtamisjärjestelmän muutokset TA 2025
 - Vastuualue- ja palvelualue-tason rakenteissa tapahtuvat muutokset
 - vastuualueiden määrä vähenee neljästä kolmeen
 - palvelualueiden määrä vähenee seitsemästätoista kymmeneen
 - Muutosten henkilöstövaikutuksia on käsitelty vuoden 2024 aikana käydyissä yhteistoimintaneuvotteluissa keväällä ja syksyllä.
 - Vastuualue, palvelualue ja palveluyksikkö-tason johtamistehtävistä vähenee yhteensä n. 30 johtaja-/päällikkötason tehtävää vuoden 2025 aikana.
 - Toimialan nykyinen ja uusi rakenne on esitelty seuraavilla dioilla

Nykyinen organisoituminen ja johtamisjärjestelmä



Sosiaali- ja terveysterveystoiminta

TA2025 esityksen mukainen organisaatio ja johtamisjärjestelmä



- Sosiaali- ja terveyspalvelujen ulkoiset toimintatuotot ovat 172 M€ sekä ulkoiset toimintakulut ovat noin 1 128 M€. Toimintakatteeksi muodostuu 955,7 M€. Soten toimintakulut muodostavat 78 % hyvinvointialueen toimintakuluista. (76% toimintakatteesta).

- Toimintakulut jakautuvat seuraavasti:
 - Lasten, nuorten, perheiden sotepalvelut ja aikuisten sosiaalipalvelut 170 M€
 - Ikäntyneiden ja vammaisten palvelut 383 M€
 - Terveysthuollon palvelut 574 M€
- Toimialan henkilöstömäärä on n 9.600 eli noin 80 % hyvinvointialueen henkilöstöstä.



Keskeisiä muutoksia sosiaali- ja terveystalouden toiminnassa TA2025

Sosiaali- ja terveystalouksissa toteutetaan toiminnallista uudistumista ja merkittäviä ostopalvelusopimuksia on käsittelyssä vuoden 2025 talousarviokaudella

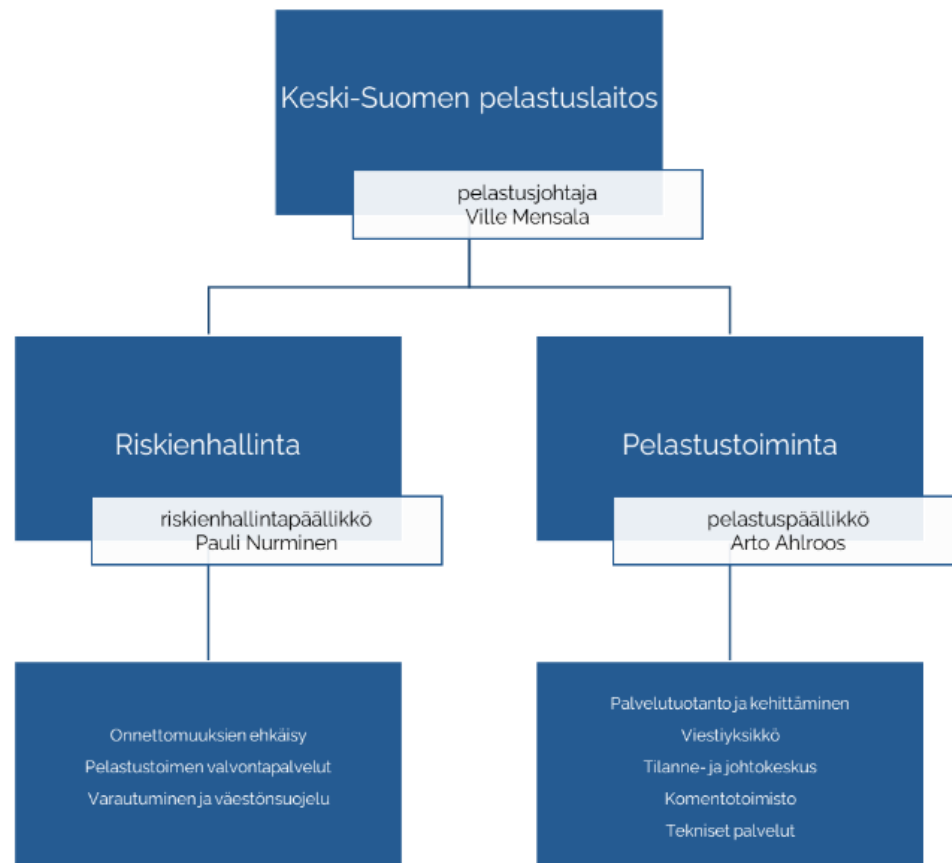
- Sosiaali- ja terveystalouksien 24/7 tilannekuvakeskustoiminta
 - Toiminnan valmistelu
 - Toiminnan käynnistäminen vaiheittain, kevästä - kesästä 2025 alkaen
- Ensihoidon toiminnan siirto pelastustoimesta sosiaali- ja terveystalouksiin vuoden alusta
- Palveluverkkopäätöksen toimeenpanosuunnitelman valmistelu ja aikataulutukset käynnissä
 - Vuoden 2025 talousarvion valmistelussa huomioitu toimeenpanon mahdollisuudet ja potentiaali täysimääräisesti, joiltain osin esimerkiksi toiminnalliset muutokset toteutetaan jo vuoden 2025 aikana, vaikka vuokrataakka poistuu vasta vuoden 2026 alusta
 - Ikääntyneiden asumispalveluiden muutokset palveluverkkopäätöksen mukaisesti
- Jämsän Terveystalo Oy:n sopimuskauden päättymisen 31.8.2025
 - Jämsän kaupungin asukkaat kattava palveluiden ostopalvelusopimus (terveydenhuolto)
 - Liiketoimintasiirto
 - Kokonaisuuden haltuunotto 1.9.2025 alkaen
- Terveystalo Oy:n sopimuksen irtisanominen
 - Kinnulan kunnan asukkaat kattava palveluiden ostopalvelusopimus (sosiaali- ja terveydenhuollon palveluja)
 - Ostopalvelusopimuksen irtisanominen 1-3/2025 – päättymään viimeistään 6/2027

Sosiaali- ja terveystalouden toiminnan tavoitteita ja painopistealueita TA 2025 nostoja

- Omaishoitajien jaksamisen tukeminen hanketyötä hyödyntäen (yhtenäiset terveystarkastukset ja valmennukset kulttuuritoimintaa hyödyntäen).
- Perhehoidon toimintamallien vahvistaminen ja suunnitelmallinen kehittäminen.
- Painopistettä siirretään perustason sotepalveluihin erityispalveluiden palvelutarpeen vähentymiseksi
 - Toimivat hoito- ja palveluketjut, vaikuttavat työmenetelmät, sähköiset palvelut. Palveluverkkosuunnitelman mukaiset perustason lähipalvelut.
- Yhteistyö ja sujuvat toiminnan rakenteet lapsen, nuoren ja perheen kasvu ympäristöjen (kuntien varhaiskasvatus, perusopetus, 2. asteen oppilaitokset ja 3. sektorin toimijat)
- Nuorille mielenterveysuunnitelman mukaiset yhdenvertaiset palveluiden ikäraajat sekä palvelumallit. Lasten- ja nuorten psykiatrian kanssa luodut konsultaatio- ja valmennusmallit. Hankkeiden tukea hyödynnetään palvelutuotannon uudistamisessa.
- Asiakaspalautejärjestelmän toimivuus ja palautteen systemaattinen hyödyntäminen ovat palveluiden kehittämisen tukena.
- Päivystyksellisten ja kiireellisten hoitojen toteuttaminen ilman viiveitä
- Vuoden 2025 keskeisenä teemana on kiireettömän hoidon hoitotakuun toteuttaminen (erikoissairaanhoidon), huomioiden viranomaismääräykset ja tiukan talouden asettamat reunaehdot
- Perustason terveydenhuollon vastaanottojen painopistealueena on hyvinvointialueen toimintamallien yhtenäistäminen sekä hoidon ja palveluiden jatkuvuuden ja saatavuuden parantaminen vähintään hoitotakuun ja sote-lainsäädännön linjausten mukaisesti.
- Digitaaliset sosiaali- ja terveystalouden palvelut lähipalvelujen rinnalla parantavat peruspalvelujen saatavuutta ja ovat kustannustehokkaita. Hoitoon pääsyä nopeuttaa osaltaan moniammatillisen tiimityön toimintamallien edelleen kehittäminen. Hoidon jatkuvuutta tuetaan oman ammattilaisen nimeämisellä sekä pilotoidaan omalääkäri- ja ammatinharjoittajamallia.
- Suun terveydenhuollossa liikkuvia palveluita käytetään tarkoituksenmukaisesti koululaisten tutkimuksissa, tarkastuksissa ja hoidoissa. Liikkuvan hoitoyksikön käyttöä laajennetaan asteittain palvelutalojen asukkaiden suun terveydentilan tutkimuksiin ja tarkastuksiin.
- Työkäisten palvelukokonaisuuden uudistamisohjelman mukaisesti aikuissosiaalityössä pilotoidaan yhteisövaikuttavia toimintamalleja mm. häätöjen ehkäisemiseksi, monialaisen yhteistyön edistämiseksi työllistymistä edistävää palvelua tarvitsevien asiakkaiden palveluissa sekä pitkäaikaisasunnottomuuden poistamiseksi vuoteen 2027 mennessä.
- Työkäisten palvelukokonaisuutta lisäten yhteisövaikuttavuutta. Aikuisten sosiaalipalvelut ja avosairaanhoidon osallistuvat TE24-uudistuksen toteuttamiseen tukemalla työikäisen väestön työkykyä, terveyttä ja hyvinvointia yhteistyössä muiden toimijoiden kanssa. Aikuisten sosiaalipalveluissa pilotoidaan yhteisövaikuttavuuden toimintamallia.

Pelastustoimen toimiala

- Pelastustoimen toimiala, Keski-Suomen pelastuslaitos, hoitaa pelastustoimen tehtävät alueellaan – koko maakuntaa palvelevana pelastuslaitoksena vuodesta 2004 alkaen.
- Pelastuslain (379/2011) 27 §:n mukaan hyvinvointialueen pelastuslaitoksen tehtävänä on huolehtia alueellaan:
 - 1) pelastustoimelle kuuluvasta ohjauksesta, neuvonnasta ja turvallisuusviestinnästä, jonka tavoitteena on tulipalojen ja muiden onnettomuuksien ehkäiseminen ja varautuminen onnettomuuksien torjuntaan sekä asianmukainen toiminta onnettomuus- ja vaaratilanteissa ja onnettomuuksien seurausten rajoittamisessa,
 - 2) pelastustoimen valvontatehtävistä,
 - 3) väestön varoittamisesta vaara- ja onnettomuustilanteessa sekä siihen tarvittavasta hälytysjärjestelmästä ja
 - 4) pelastustoimintaan kuuluvista tehtävistä.
- Lakisääteisten tehtävien lisäksi pelastuslaitos tuottaa ensihoitopalveluun kuuluvia palveluita siten, kuin hyvinvointialue siitä päättää.



Pelastustoimen toimiala – TA 2025 valmistelu

- Ensihoidon palvelutuotanto siirretään pelastuslaitoksen toiminnasta sosiaali- ja terveyspalveluiden toimialan Terveydenhuollon-palvelut-vastuualueen toiminnaksi 1.1.2025 alkaen.
- Pelastustoimen talousarvion valmistelussa huomioidaan pelastustoimen palvelutasopäätöksen vuoden 2024 toteutettujen kehittämistoimenpiteiden (Laukaan, Saarijärven ja Viitasaaren paloasemien 24/7-valmius) talousvaikutukset.
- Vuoden 2024 sopeuttamis- ja tuottavuusohjelman mukaisesti hallinto- ja päällystötehtäviä on vähennetty ja toimeenpanoa on tehty vuoden 2024 aikana. Uudistetulla pelastuslaitoksen organisaatiolla aloitetaan palvelutuotanto 1.1.2025 alkaen.
- **Henkilöstön saatavuus** on merkittävässä roolissa toimialan palvelutuotannon suorituskyvyn tulevaisuutta tarkasteltaessa. Pelastustoimen lakisääteisiin tehtäviin tarvitaan lisää niin päätoimista kuin sopimushenkilöstöä säädetyn ja aluevaltuuston päättämän palvelutason sekä palveluiden suorituskyvyn ylläpitämiseksi.
- Keski-Suomen pelastustoimen **palveluissa on riskianalyysiin, alueen uhkiin ja riskeihin perustuen, tarve kehittää suunnitelmallisesti palvelutuotantoa maakunnan alueella aluevaltuuston päättämän pelastustoimen palvelutasopäätöksen kehittämissuunnitelman mukaisesti.** Kiireellisen pelastustoiminnan valmiuden ja säädettyjen toimintavalmiusaikavelvoitteiden saavuttamiseksi palveluita kehitetään suunnitelmallisesti vuoden 2025 aikana (Keuruun paloaseman 24/7-valmius). Kehittämistoimenpiteet ja palvelutasopuutteiden korjaaminen lisäävät maltillisesti pelastustoimen kustannuksia tulevina vuosina.
- Vuoden 2025 talousarvion valmistelussa lähtökohtina ovat lakisääteisten palveluiden suorituskyvyn turvaaminen, suunnitelmalliset palvelujen kehittämistoimenpiteet, realistinen ja ennustettava taloudenhallinta sekä päätetyt talouden sopeuttamistoimenpiteet talousarvioraamin mukaisesti.

Pelastustoimen palveluiden keskeisimmät sopeuttamistoimenpiteet

- Pelastuslaitoksen organisaatiossa **hallinto- ja päällystötehtäviä on vähennetty**. Uusi organisaatio (paloasemaryhmät/aluepalomestarit 8 > 5) aloittaa palvelutuotannon 1.1.2025 alkaen.
- Vuoden 2025 tuottavuus- ja sopeuttamistoimenpiteillä tavoitteena on suunnitelmallisesti **hillitä pelastuslaitoksen kokonaiskustannusten kasvua** palvelutuotannon kehittämistoimenpiteistä aiheutuvien kasvavien kulujen kompensoimiseksi (Laukaa, Saarijärvi, Viitasaari vuonna 2024, Keuruu vuonna 2025 ja Jyväskylä vuonna 2026).
- Palvelutasopäätöksen mukaisia kehittämistoimenpiteiden henkilöstökustannusvaikutuksia toimintavuodelle pienennetään **suunnitelmallisella rekrytoinnilla sekä hankintoja ja investointeja karsimalla**. Toimenpiteitä **siirtämällä henkilöstökustannuksista säästöä** toimintavuodelle 2025. **Investointeja karsitaan** palvelutuotannon todellisista tarpeista (elinkaarenhallinta). **Hankintojen uudelleen kilpailutuksella** saadaan vuodelle 2025 ja koko sopimuskaudelle säästöä.
- Organisaatiouudistuksessa on hyödynnetty eläköitymisestä ja muusta poistumasta johtuvien vapautuvien virkojen uudelleen organisointia sekä tehtäväkuvien muutoksia.

Mitä muutoksia TA 2025 esitys tuo johtamisjärjestelmään ja henkilöstömäärään/rakenteeseen

Talousarvioesityksessä johtaja-, päällikkö-, asiantuntija- ja hallintotehtävien määrää vähennetään

- Johtaja- ja päällikkötehtävät vähenevät vuoden 2025 aikana 37 tehtävää
 - Konsernipalveluissa 4, sosiaali- ja terveystoimen palveluissa 30 ja pelastustoimen palveluissa 3
- Henkilöstön määrä vähenee toimialueittain seuraavasti:
 - Konsernipalveluissa 55-60 henkilöä ja liikkeenluovutuksessa 30 henkilöä
 - Sosiaali- ja terveystoimen palveluissa 30 henkilöä ja liikkeenluovutuksissa 129 henkilöä
 - Pelastustoimen palveluissa 3 henkilöä
- Henkilöstövähennykset hyvinvointialueella yhteensä 247-252 henkilöä/työtehtävää

Konsernipalvelut

- Konsernipalvelujen toimialan johtamisjärjestelmää ja organisaatorakennetta tiivistetään ja sen seurauksena lakkaa 1 palvelujohtajan tehtävä ja 3 päällikkötehtävää. Palveluprosesseja kehitetään ja toimintaa supistetaan vastaamaan hyvinvointialueen taloudellista kantokykyä. Tämän seurauksena työtehtävät muuttuvat ja vähenevät. Käynnissä olevissa yt-neuvotteluissa irtisanomisuhan alaisia henkilöitä on 40. Hallinnossa ja tukipalveluissa henkilöstövähennykset toteutetaan pääosin irtisanomismenettelyllä. Lisäksi toimintaa sopeutetaan määräaikaisten palvelussuhteita tarkastelemalla ja henkilöstöpoistumaa hyödyntämällä. Arvio henkilöstöpoistuman hyödyntämisestä on 15-20 henkilöä.
- Sairaala Novan tekninen huolto hankintaan ulkoiselta toimijalta siten, että nykyinen henkilöstö (30 työntekijää) siirtyy uudelle palveluntuottajalle. Tavoiteaikataulu muutokselle on 1.9.2025. Henkilöstöravintola Poukaman ja kahvila Solinan toiminta lakkaa ja tiloihin haetaan markkinatoimija. Henkilöstöä näissä toiminnoissa on tällä hetkellä 19 henkilöä.

Sosiaali- ja terveystalvet

- Johtamisjärjestelmän ja organisaation muutokset tulevat voimaan 1.1.2025 alkaen. Vastuualueiden ja palvelualueiden määrä ja rakenteet muuttuvat. Talvet järjestetään kolmeen vastuualueeseen aikaisemman neljän sijasta. Vastuualueet jaetaan palvelualueisiin, joiden määrä vähenee seitsemästätoista kymmeneen. Yhteistoimintaneuvottelut suunnitelluista vastuualue- ja palvelualueen johtamisjärjestelmän muutoksista ja niiden henkilöstövaikutuksista ovat parhaillaan käynnissä. Arviolta 30 vastuualueen ja palvelualueiden johtajan sekä palveluyksikön palvelupäällikön tehtävää päättyy vuoden 2025 aikana.
- Vanhusten ympärivuorokautisen palveluasumisen henkilöstömitoituksen 0,05-yksikön muutoksen (0,65 -> 0,60) vaikutus henkilöstömäärärahojen vähennyksenä omassa palvelutuotannossa on arviolta 110 htv:tä. Mitoituksesta vapautuva henkilöstö sijoitetaan hyvinvointialueen vapautuviin vastaaviin tehtäviin, pitkien poissalujen kuten perhevapaiden, vuosilomien ja työvapaiden sijaisuuksiin ns. reservihenkilöstönä. Vuokratyövoiman käytöstä luovutaan suunnitellusti.
- Kotihoidon palveluissa on tavoitteena kilpailuttaa ostopalveluna kolmen kotihoidon alueen päiväaikainen palvelutuotanto ns. kumppanuusmallilla. Henkilöstö, 104 henkilöä, siirtyy palvelutuotannon mukana liikkeenluovutuksella tuottajalle.
- Avosairaanhoidon Keuruu-Multian alueen vastaanottopalvelut suunnitellaan hankittavaksi ostopalveluina. Henkilöstö (25 henkilöä) siirtyvät liikkeenluovutuksella uudelle toimijalle.
- Näiden toimenpiteiden lisäksi sosiaali- ja terveystalvujen vastuualueet sopeuttavat henkilöstökustannuksia palvelutuotantoa supistamalla ja toimintataukoja lisäämällä ja näin mm. sijaistalvuksista säästämällä. Asiantuntija-, kehittämis- ja hallinnon tehtävien kriittisellä tarkastelulla pyritään pitämään henkilöstöresurssit potilas- ja asiakastyössä.

Pelastustoimi

- Uudistettu pelastuslaitoksen organisaatio aloittaa 1.1.2025 alkaen. Vuoden 2024 sopeuttamis- ja tuottavuusohjelman mukaisesti on vähennetty hallinto- ja päällystötehtäviä. Paloasemaryhmät ja aluepalomestarit ovat vähentyneet kahdeksasta viiteen. Organisaatiouudistuksessa on hyödynnetty eläköitymisestä ja muusta poistumasta johtuvien vapautuvien virkojen uudelleen organisointia sekä tehtäväkuvien muutoksia.
- Pelastustoimen palvelutasopäätöksen mukaisesti vuoden 2025 kehittämistoimenpiteenä on Keuruun paloaseman muuttaminen 24/7-valmiuteen. Toiminnan aloittamiseksi nykyisten Keuruun 3 palomiehen viran lisäksi rekrytoidaan 5 palomiehen / ylipalomiehen virkaa. Henkilöstökustannusvaikutuksia toimintavuodelle pienennetään ajoittamalla henkilöstörekrytoinnit ja toiminnan aloittaminen kesän 2025 jälkeen. Jyväskylän toimintavalmiusaikapuutteiden korjaaminen (kärkiyksikkö / 8 virkaa) ja Vaajakosken paloaseman vuorovahvuuden lisääminen (4 virkaa) siirretään toteutettavaksi vuonna 2026.

Toiminta- ja taloussuunnitelman rakenne

Toiminta- ja taloussuunnitelma sisältää

- **Yleisosan**, jossa kuvataan hyvinvointialuetasoisesti toimintaympäristön tilannetta ja hyvinvointialueen suunniteltua toimintaa
- **Käyttötaloussosan**, jossa kuvataan tarkemmin talousarvion määrärahat sekä toimiala-, vastuualue- ja palvelualuekohtaiset toimintasuunnitelmat
- **Talouden tasapainottamisohjelman**, joka sisältää talouden sopeuttamistoimenpiteet vaikutuksineen
 - Erillinen yhteenveto vuoden 2025-2026 toimenpiteistä talousarvioasiakirjan lopussa, lisäksi laajempi kuvaus toimenpiteistä vaikutuksineen kunkin vastuualueen suunnitelmatekstissä.
- **Tuloslaskelmaosan ja rahoitusosan**, jotka sisältävät hyvinvointialuetasoiset talouden laskelmat
- **Investointiosan**, joka sisältää suunnitelman hyvinvointialueen omaan taseeseen tehtävistä investoinneista
- Suunnitelma sisältää strategian tavoitteiden mukaiset seurantaindikaattorit ja niiden tavoitetasot sekä kansallisen vertailutiedon. Nämä indikaattoritiedot raportoidaan vuosittain tilinpäätöksen yhteydessä.

Talousarvion käsittely päätöksenteossa

Talousarvion käsittelyn eteneminen

- Hyvinvointialuejohtajan talousarvioesityksen julkaisu 9.10.2024.
- Lautakunnat ja vaikuttamistoimielimet voivat ottaa kantaa hyvinvointialuejohtajan talousarvioesitykseen. Esityksen käsittely lautakunnissa lokakuun aikana.
- Aluevaltuusto käy lähetekeskustelun talousarviosta 12.11.2024.
- Käynnissä olevien yhteistoimintaneuvottelujen lopputulos käsitellään 27.11.2024.
- Aluehallitus käsittelee talousarvioesitystä 26.-27.11.2024 talousarvioseminaarissa ja antaa esityksensä aluevaltuustolle 27.11.2024.
- Aluevaltuusto käsittelee talousarvion 10.12.2024.
- Aluehallitus vahvistaa käyttösuunnitelmat alkuvuodesta 2025.



Kiitos

www.hyvaks.fi
#hyvaks #hyväarkikaikille