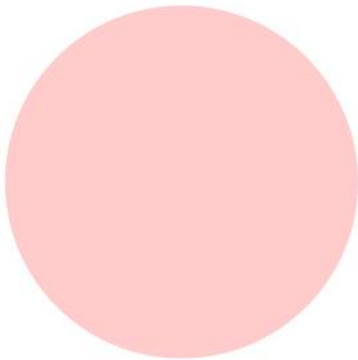


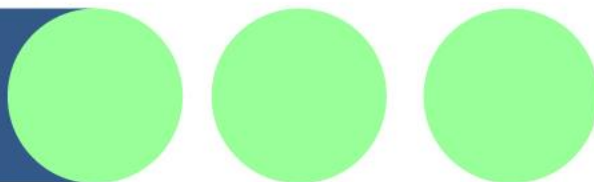
**KESKI-  
SUOMEN  
HYVINVOINTI-  
ALUE 2023**



# **Keski-Suomen hyvinvointialueen palveluseleiden sääntökirja**

## **Peruukkipalvelu**

**24.1.2023  
1.9.2024 (alv muutos)**



## Sisältö

<b>1. Peruukkipalveluseteli .....</b>	<b>3</b>
<b>2. Palvelun kuvaus ja myöntämiskriteerit .....</b>	<b>3</b>
2.1 Myönnettävät palvelusetelituotteet.....	3
2.2 Palvelutarpeen arviointi .....	4
<b>3. Palvelun järjestäminen .....</b>	<b>4</b>
<b>4. Palvelun sisältövaatimukset .....</b>	<b>4</b>
<b>5. Palveluntuottajan henkilöstön pätevyysvaatimukset ja osaaminen.....</b>	<b>5</b>
<b>6. Palvelusetelin arvot ja matkakorvausten määräytyminen.....</b>	<b>5</b>
6.1. Palvelusetelin arvo .....	5
6.2. Matkakorvausten määräytyminen .....	6
<b>7. Keskeytyssäännöt.....</b>	<b>6</b>
<b>8. Palse.fi-portaalin käyttäminen.....</b>	<b>6</b>
8.1 Tapahtumien kirjaaminen Palse.fi-portaaliin .....	6
8.2. Laskutusaineiston muodostaminen Palse.fi-portaalissa .....	7
8.3 Palvelupalaute ja toteuttamissuunnitelma .....	7
<b>9. Palvelukohtaiset lisätiedot ja erityisehdot .....</b>	<b>7</b>
9.1 Palvelun peruuntuminen .....	7

## 1. Peruukkipalveluseteli

Peruukki on lääkinällisen kuntoutuksen asetuksen mukaan lääkinällisin perustein todetun toimintavajavuuden korjaamiseen tarkoitettu väline, laite tai vastaava, jota vajaakuntoinen henkilö tarvitsee selviytyäkseen päivittäisissä toiminnoissaan.

## 2. Palvelun kuvaus ja myöntämiskriteerit

Palveluseteli peruukin hankkimiseksi lääkinällisen kuntoutuksen apuvälineenä voidaan antaa asiakkaille, jotka ovat sairauden tai muun vastaavan syyn vuoksi menettäneet osan tai kaikki hiuksensa.

Peruukki hankitaan yleensä iho- ja syöpäpotilaalle, jolla on laaja-alaista hiustenlähtöä.

Tilapäisessä hiustenlähdössä hankitaan pääsääntöisesti keinohiusperuukki. Keinohiusperuukista korvataan tavanomainen (tavanomaisella tarkoitetaan sellaista peruukkia, mitä yleisimmin voidaan käyttää hiustenlähtöä aiheuttavan sairauden hoidossa) käyttötarpeen mukainen peruukki.

Yksilöllisen tarpeen mukaan voidaan myöntää myös muu kuin keinohiusperuukki (esim. syöpäpotilaalla on keinohiusperuukin käyttöä estävä ihosairaus tai yliherkkyys).

Palvelusetelit koskevat lääkinällisenä kuntoutuksena hankittavia peruukkeja, joka vastaa sisällöltään hyvinvointialueen omaa palvelua.

### 2.1 Myönnettävät palvelusetelituotteet

Nauhapohjainen kuituhiusperuukki (väli- tai lyhytaikainen tarve)  
Nauhapohjainen kuituhiusperuukki (pitkäaikainen/pysyvä tarve)  
Aitohiusperuukki

## 2.2 Palvelutarpeen arviointi

Jos ihosairauden vuoksi myönnetään muu kuin keinohiusperuukki, tekee arvion ensimmäisen peruukin tarpeellisuudesta ihotautien erikoislääkäri.

Pitkäaikaisessa ja pysyvässä sairauden aiheuttamissa hiustenlähdössä terveydenhuollon ammattilaisen tekemän arvion perusteella myönnetään keinohiusperuukki tai aitohius- tai muu erityisvalmisteinen peruukki.

## 3. Palvelun järjestäminen

Palveluntuottajan tulee olla tavoitettavissa puhelimitse, internet – sivuillaan tai muulla tavoin ilmoittaminaan aukioloaikoina. Asiakkaan on päästävä apuvälinearvioon neljäntoista (14) päivän kuluessa yhteydenotosta.

## 4. Palvelun sisältövaatimukset

Peruukkien tulee soveltua apuvälineiksi, ja niiden materiaalien tulee olla myrkyttömiä.

Palveluntuottajaa sitoo tuotevastuulaki. Tuotteen takuu-aika tulee olla vähintään kolme (3) kuukautta. Takuu-aika alkaa tuotteen luovutuksesta asiakkaalle.

Peruukkipalvelun tulee sisältää asiakkaan yksilöllistä tarvetta vastaavan, tavanomaisen peruukin, joka on valittu yhdessä asiakkaan kanssa. Peruukkipalvelu sisältää peruukin arvion ja sovituksen, tarvittavat muutokset, leikkauksen / muotoilun sekä peruukin käytön ja huollon opastuksen kirjallisine suomenkielisine ohjeineen. Koska kyseessä on yksilöllinen tuote, peruukki on aina sovittava. Palveluntuottaja vastaa peruukin sopivuudesta asiakkaalle.

### Palveluseteli tavanomaiselle peruukille

Palveluntuottajalla tulee olla valikoimissaan vähintään kymmenen (10) erilaista vakiomallista kuituhiusperuukkia, joista osan tulee olla peruukkeja, joissa päälaen alueella on monofilamenttiosa. Peruukeista tulee olla saatavilla eri malleja, värejä, kokoja ja pituuksia. Palveluntuottajalla tulee olla liikkeessä sovittavissa useita erilaisia peruukkeja.

### Palveluseteli aitohiusperuukille

Palveluntuottajalla tulee olla valikoimissaan vakiomallisia pitkiä, puolipitkiä ja

lyhyttä aitohiusperuukkia. Peruukeista tulee olla saatavilla eri malleja, värejä, kokoja ja pituuksia. Palveluntuottajalla tulee olla liikkeessä sovitettavissa erilaisia peruukkeja.

## 5. Palveluntuottajan henkilöstön pätevyysvaatimukset ja osaaminen

Peruukkien arviointiin ja sovitukseen liittyvästä asiakaspalvelusta huolehtivalla henkilöllä tulee olla hiusalan perustutkinto tai parturi- kampaajan ammattitutkinto tai muu peruukkialaan perehdyttävä koulutus sekä vähintään yhden (1) vuoden työkokemus peruukkipalvelusta, jolla tarkoitetaan peruukin arviointia, mittausta, sovitusta, muutosten tekemistä, leikkausta / muotoilua sekä käytönopastusta asiakkaalle.

Apuvälinearviosta ja sovituksista vastaava henkilö säilyy samana asiakkaan palvelujakson ajan, ellei asiasta erikseen asiakkaan kanssa muuta sovita. Henkilön voi korvata saman pätevyuden omaava kollega loma-aikoina, sairastuessa ja koulutuksessa ollessa. Lisäksi palveluntuottaja sitoutuu kuvaamaan Keski-Suomen hyvinvointialueelle, miten sen henkilöstö ylläpitää ammattitaitoaan.

## 6. Palvelusetelin arvot ja matkakorvausten määräytyminen

### 6.1. Palvelusetelin arvo

Palveluseteli on tasasuuruinen eli palveluseteli on kaikille asiakkaille samansuuruinen. Asiakkaan tulot eivät vaikuta tasasuuruiseen palvelusetelin arvoon.

### Palveluseteli tavanomaiselle peruukille

#### Hintaryhmä 1 (väliaikainen tai lyhytaikainen käyttötarve)

- 170,16 euroa (alv 0 %) ja
- 211,00 euroa (alv 24 %)

1.9.2024 alkaen

- 168,13 euroa (alv 0 %)
- 211,00 euroa (alv 25.5 %)

### Hintaryhmä 2 (pitkäaikainen tai pysyvä tarve)

- 314,52 euroa (alv 0 %) ja
- 390,00 euroa (alv 24 %)

1.9.2024 alkaen

- 310,76 euroa (alv 0 %)
- 390,00 euroa (alv 25,5 %)

Muita kustannuksia palveluseteliin ei hyväksytä.

### **Palveluseteli aitoisuusperuukille**

- 479,84 euroa (alv 0 %) ja
- 595,00 euroa (alv 24 %).

1.9.2024 alkaen

- 474,10 euroa (alv 0 %)
- 595,00 euroa (alv 25,5 %)

Muita kustannuksia palveluseteliin ei hyväksytä.

## **6.2. Matkakorvausten määräytyminen**

Palveluseteliä käyttävä asiakas voi saada matkakustannuksista korvausta siten kuin sairausvakuutuslaissa säädetään.

## **7. Keskeytyssäännöt**

Palveluntuottaja on velvollinen ilmoittamaan Keski-Suomen hyvinvointialueelle, mikäli palvelun tuottamiseen ilmaantuu pidempiaikainen keskeytys tai este sekä mikäli yhteystiedoissa tai palvelua tuottavassa henkilökunnassa tapahtuu muutoksia.

## **8. Palse.fi-portaalin käyttäminen**

### **8.1 Tapahtumien kirjaaminen Palse.fi-portaaliin**

Palvelutapahtuma kirjataan sille päivämäärälle, jolloin peruukki on luovutettu asiakkaalle. Palvelutapahtumat tulee kirjata Palse.fi -portaaliin **viiden (5)** päivän sisällä palvelun toteutumisesta. Jos palvelutapahtumaa ei ole kirjattu määräaikaan mennessä, tulee palveluntuottajan olla yhteydessä palvelun myöntäneeseen yksikköön. Kirjaukseen merkitään toteutuneen palvelun sisällön, määrän ja ajankohdan lisäksi palvelun antaneen henkilön nimi (Palveluhenkilökenttään).

## 8.2. Laskutusaineiston muodostaminen Palse.fi-portaalissa

Palveluntuottajan laskuttaessa palvelusetelin myöntävää organisaatiota, tuottaja muodostaa laskutettavaan aineistoon laskuviitteen Palse.fi -portaalista. **Laskuviitteen merkitseminen laskuun on ehdottoman tärkeää (PALAV-)**, jotta laskun käsittely voi tapahtua automaattisesti. Tämä laskuviite pitää näkyä varsinaisen laskun tilausnumero -kentässä.

Laskussa ei eritellä palvelutapahtumia eikä henkilötietoja. Tuottaja kirjaa omalla laskutusjärjestelmällensä tekemäänsä laskuun vain portaalista saamansa palvelukohtaisen laskuviitteen ja kokonaissumman. Laskuun ei saa lisätä muita kuluja (esim. laskulisiä yms.)

## 8.3 Palvelupalaute ja toteuttamissuunnitelma

Erillistä palvelupalautetta ei kirjata Palse.fi -portaaliin.

# 9. Palvelukohtaiset lisätiedot ja erityisehdot

## 9.1 Palvelun peruuntuminen

Mikäli palveluun varataan tapaamisaika, on palveluntuottajan informoitava palveluseteliä käyttävää asiakasta siitä, että asiakkaan on itse maksettava käyttämättä jääneestä hoitoajasta perittävä maksu, mikäli tämä jättää ajanvarauksen peruutuksen tekemättä tai peruu ajan liian myöhään.

Palveluntuottajan tulee informoida asiakasta ajankohdasta, jolloin varatun ajan voi vielä peruuttaa ilman sakkomaksua.