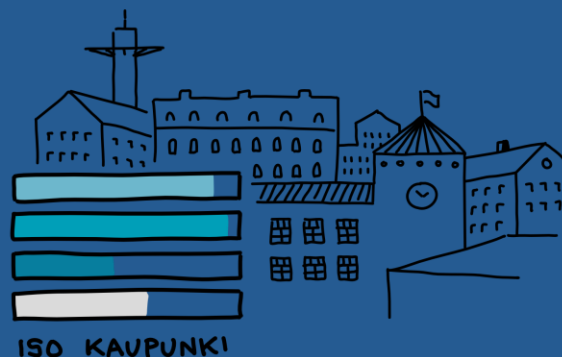


Sola-hanke ja -työkalu budjetoinnin työkaluksi ja yhteiskunnan sosiaalisen laadun seurannaksi



Yhteiskunnan Sosiaalisen
laadun arviointi,
hyvinvoinnin vahvistaminen
ja kustannukset

*Societal social quality,
wellbeing reinforcement
and costs*

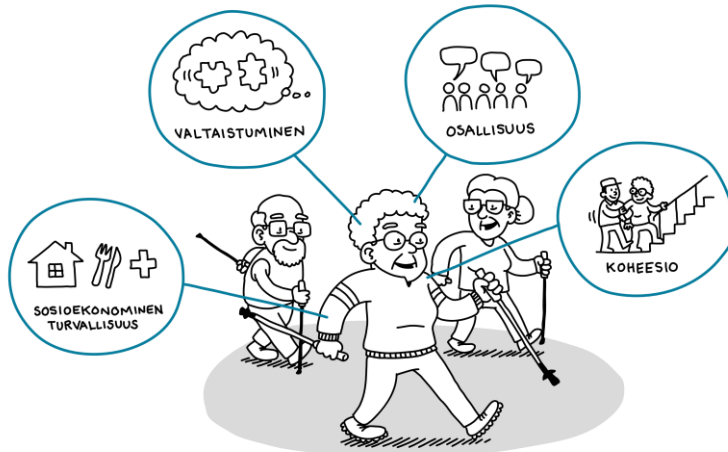


Sola-hanke saa rahoitusta Terveyden edistämisen määrärahasta (STM)

ANDRA ALDEA-LÖPPÖNEN



SOSIAALINEN LAATU



- **Ph.D. candidate** (sosiologia, Oulun yliopisto, kasvatustieteiden tiedekunta)
- **VTM** (Politology, Bukarestin yliopisto)
- **2 BAs** (Sosiologia/Bukarestin yliopisto ja Management/Kauppakorkeakoulu=Academy of Economic Studies, Bukarest)
- **Projektipäällikkö, Hyvinvointi ja kumppanuudet vastuualue**, Keski-Suomen hyvinvointialue, (**HYVAKS**): www.hyvaks.fi
- **LinkedIn:** [\(25\) Andra \(Aldea, Aldea-Partanen\) Aldea-Löppönen | LinkedIn](#)
- **Suosikki käsitteet:** kestävyys, innovaatiot, knowledge management /tiedolla johtaminen, palvelut, n-tuple helixes ja yhteistyö , content marketing / sisältömarkkinointi
- **Sola-hankkeen sivu:** [Sola-hanke | Keski-Suomen hyvinvointialue \(hyvaks.fi\)](#)

Tavoitteena on, että hyvinvointi jakautuu tasaisesti kaikille. Hyvinvointiin pitkällä tähtäimellä investoiva yhteiskunta kehittyy sekä voi taloudellisesti kestävästi. Se kykenee muun muassa hillitsemään sosiaali- ja terveydenhuollon kustannusten nousua. Hyvinvointitalouden avulla lisätään elinvoimaa ja hillitään muun muassa sosiaali- ja terveydenhuollon kustannusten nousua.

Lähde:
[Hyvinvointi talous - Sosiaali- ja terveysministeriö \(stm.fi\)](#)

Hyvinvointi- talous Suomessa 1/1



Hyvinvointitaloudessa ihmisen hyvinvointi nousee päätöksenteon ytimeen. Päätökset tehdään hyvinvointivaikutusten perusteella ja tunnistaen eri tekijöiden yhteisvaikutukset. Hyvinvointi on esimerkiksi riittävää toimeentuloa, terveyttä ja mahdollisuutta vaikuttaa omaan elämäänsä. Tavoitteena on, että hyvinvointi jakautuu tasaisesti kaikille. Hyvinvointiin pitkällä tähtäimellä investoiva yhteiskunta kehittyy ja sen talous on kestäväällä pohjalla. Se kykenee muun muassa hillitsemään sosiaali- ja terveydenhuollon kustannusten nousua.

Hyvinvointitalous, Tomi Mäki-Opas, huhtikuu 2024 1/2

UEF// Vaikuttavuuden talo

SospED
KESKUS



HYVÄN ELÄMÄN EDELLYTYKSET

UEF// University of Eastern Finland

Esityksen nimi / Tekijä

Lähde:
[Sola-hanke](#) |
[Keski-Suomen
hyvinvointialue
\(hyvaks.fi\)](#)

Ks. myös
[UEF MOOC –
Yhteiskunnallisen
vaikuttavuuden
arviointi -
Vaikuttavuuden
talo](#)



Kokonaisvaltainen hyvinvointi

1) FYYSINEN TOIMINTAKYKY



2) PSYKKINEN HYVINVOINTI



3) SOSIAALINEN HYVINVOINTI



4) ELINYMPÄRISTÖ



UEF// University of Eastern Finland

Esityksen nimi / Tekijä

19.4.2023

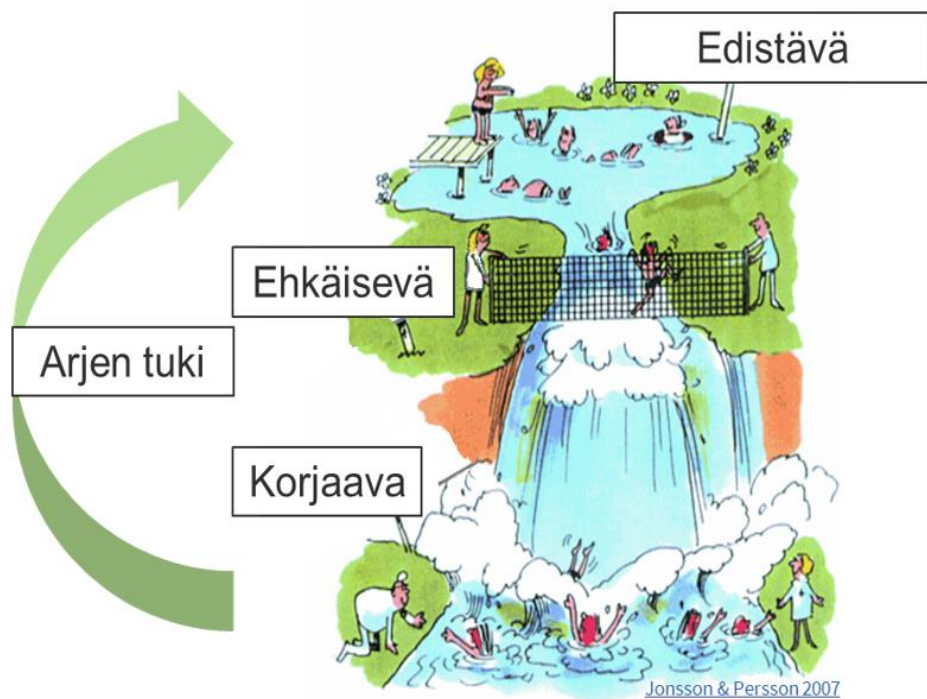
11

Lähde:

[Sola-hanke](#) |
[Keski-Suomen
hyvinvointialue
\(hyvaks.fi\)](#)

Ks. myös
[UEF MOOC –
Yhteiskunnallise
n
vaikuttavuuden
arviointi -
Vaikuttavuuden
talo](#)

Hyvinvoinnin ja terveyden edistäminen ennen kuin ihminen on sotessa, soten sisällä ja soten jälkeen



tapani.kauppinen@thl.fi @TapaniKa

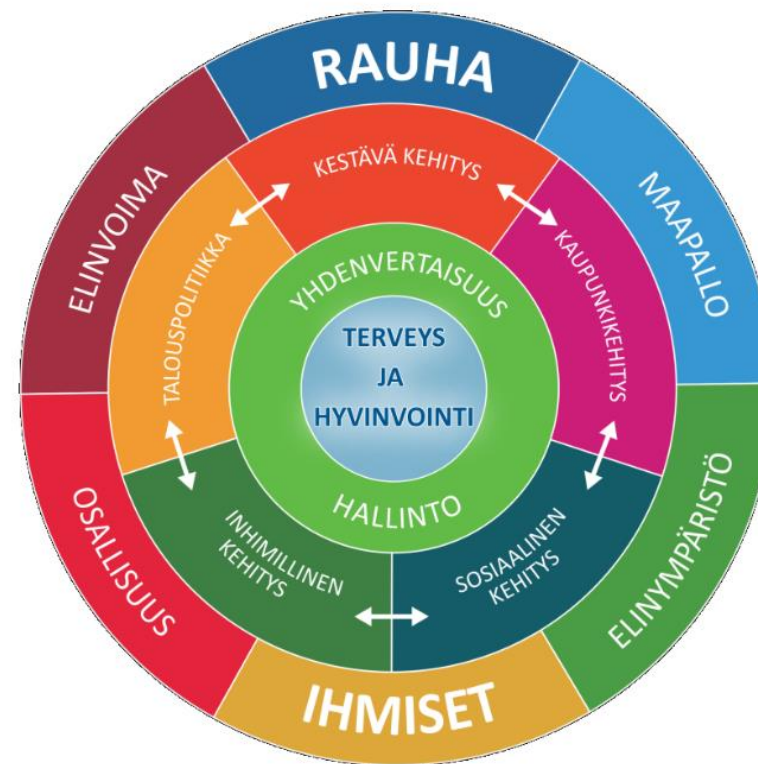
2.6.2022

Lähde:

<https://docplayer.se/156160506-Hur-gar-vi-vidare-en-studie-kring-peabs-halsoframjande-arbete.html>

Sektionen för Hälsa och Samhälle Box 823 301 18 Halmstad Hur går vi vidare? - En studie kring Peabs hälsofrämjande arbete Andreas Jonsson Karin Persson Idrottsvetenskap Pedagogik inriktning Idrott, 61-90p Ht-2007mjande arbete Andreas Jonsson Karin Persson

”Hyvinvoinnin edistäminen tulisi nähdä investointina” M. Pyykkö



WHO Healthy Cities visio (Lähde: Kaupunginjohtajien Kööpenhaminan konsensuslausuma)

Lähde:

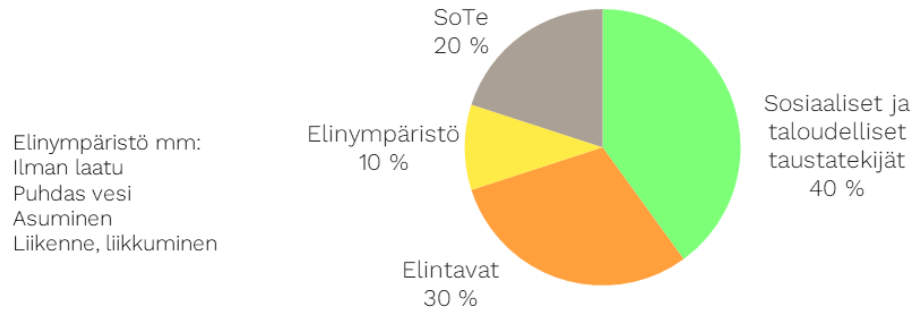
[Terve Kunta -verkosto – THL](#)

THL:n Hyvinvoinnin ja terveyden edistämisen johtaminen



SoTe-palveluiden merkitys on 20% ihmisen hyvinvoinnille

Hyvinvointiin ja terveyteen vaikuttavien tekijöiden osuus



Sosiaaliset ja taloudelliset taustatekijät mm:
Koulutus
Työllisyys
Tulotaso
Yhteisön tuki
Turvallisuus

(Lähde: <https://www.cascadiacapital.com/wp-content/uploads/2018/04/The-Future-Health-Ecosystem-Today.pdf>)

Elinympäristö mm:
Ilman laatu
Puhdas vesi
Asuminen
Liikenne, liikkuminen

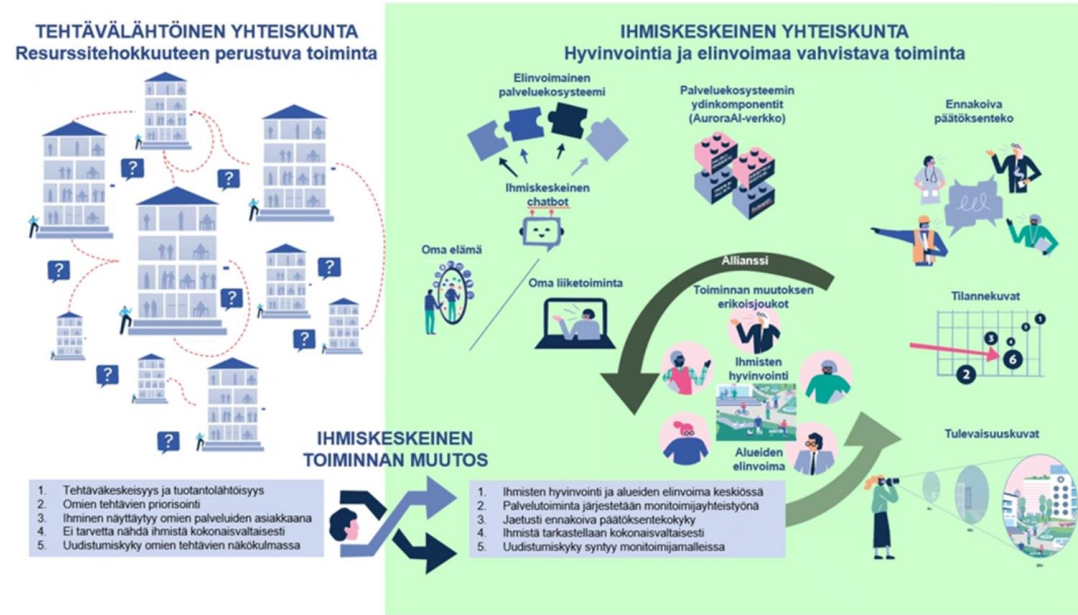


6.9.2024 @Tapankika



”Hyvinvoinnin edistäminen tulisi nähdä investointina” M. Pyykkö

JULKISEN HALLINNON IHMISKESKEINEN TOIMINNAN MUUTOS



Lähde: Ståhlberg Jaakko, Kopponen Aleksu 31.10. & Aurora Ai



Suomen kansallinen hyvinvointitalouden toimintaohjelma 2023–2025



Turvallinen ja onnettomuuksista
vapaa arki 2025

Poikkihallinnollisuus

Ilmiölähtöisyys

Hallinnonrajat ylittävä

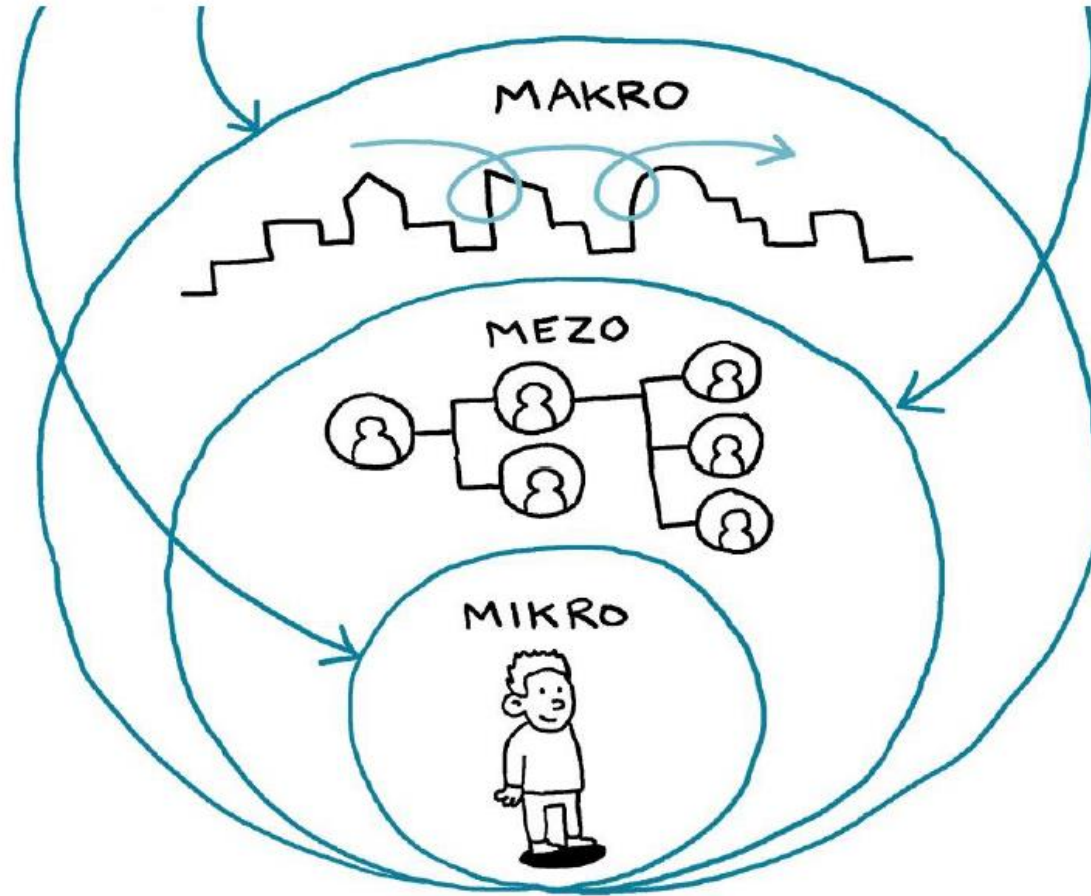
Ilmiöpohjainen budjetointi

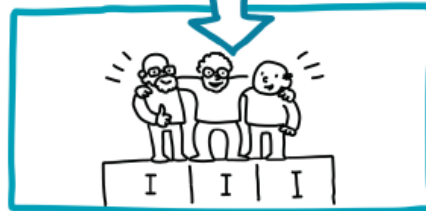


Sisäministeriö
Inrikesministeriet

Sisäinen turvallisuus | Sisäministeriön julkaisu 2023:11

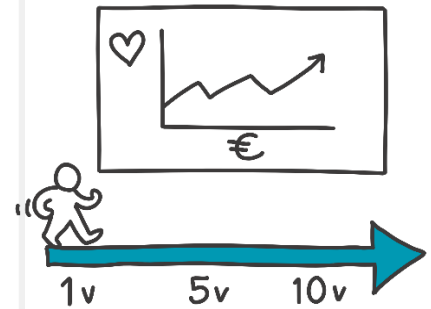
Syrjäytymisvaarassa
olevien lasten ja nuorten
turvallisuuspääoman
vahvistaminen

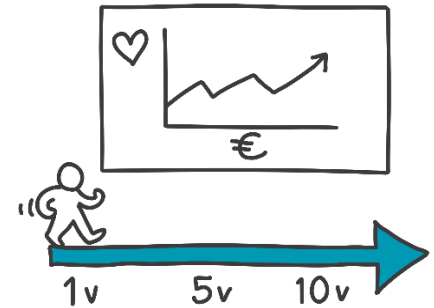
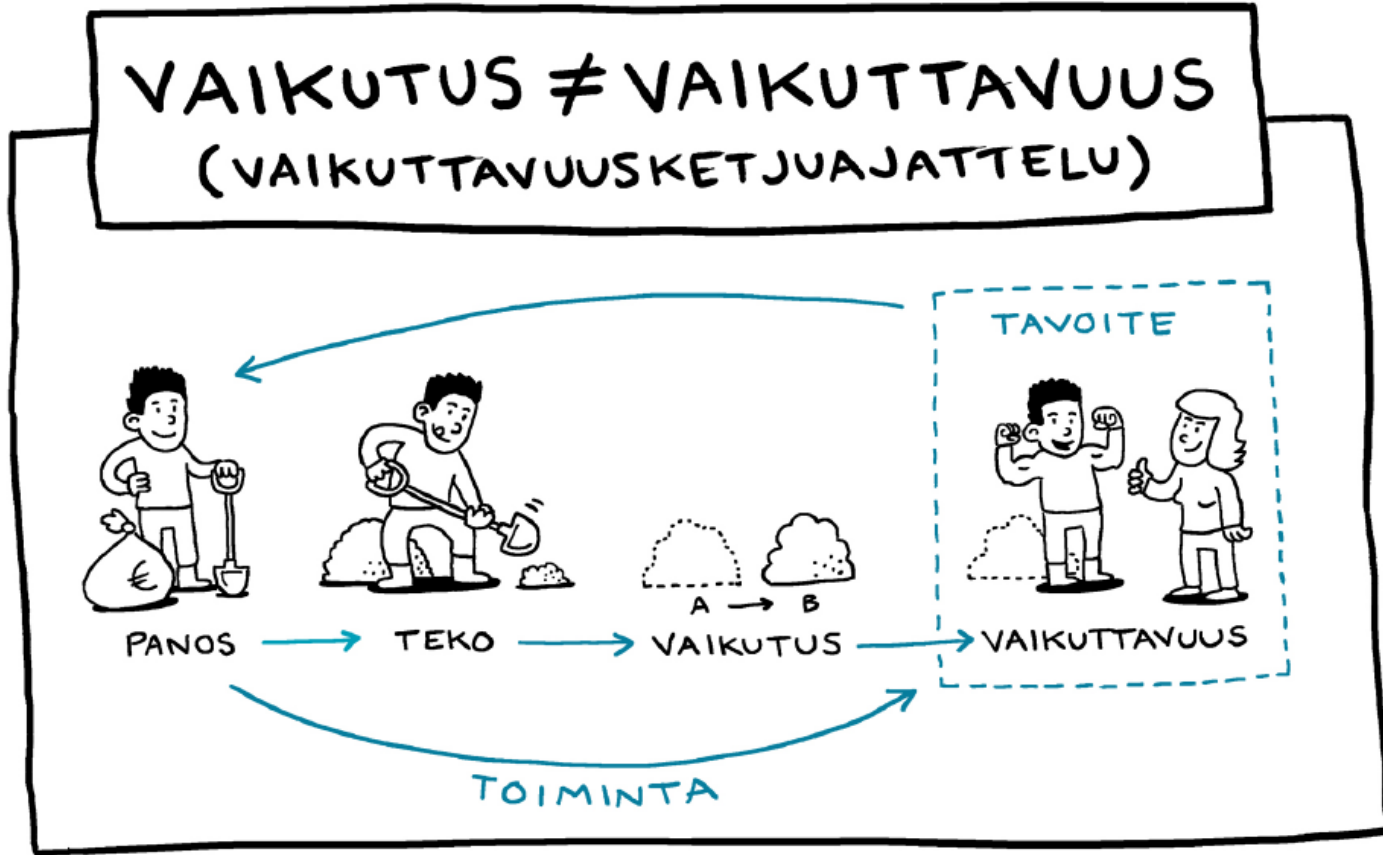




VAIKUTTAVUUS ("effectiveness")
= *kuinka hyvin jokin toimintamalli tai prosessi tuottaa toivotun tuloksen*

Esim. asukkaan/asiakaan hyvinvointi kohentuu, organisaation kustannusvaikuttavuus paranee tai yhteiskunnan eriarvoisuus vähenee

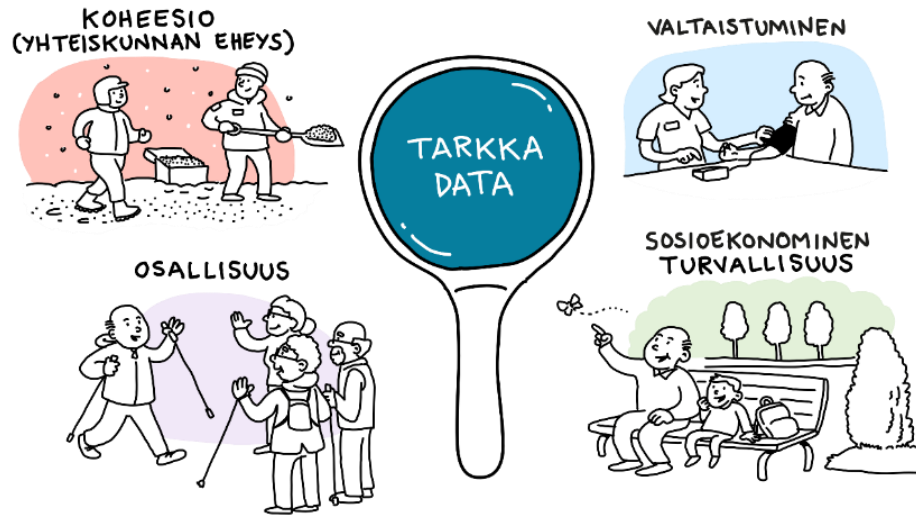




Sosiaalisen laadun -malli



Sosiaalisen laadun -malli, Solan viitekehys 1/2



– Vaikutus arvioinnin yhteiskunnalliseen asemaan ja näkyvyyteen. Sosiaalisen laadun viitekehys edistää ”hyvän yhteiskunnan” arvoja: tasa-arvo, vapaus, oikeudenmukaisuus ja solidaarisuus, ja huomioi yhteiskunnan taloudelliset, poliittiset, kulttuuriset ja sosiaaliset pääomat. Yksilöiden elämän laatu on tulos pääomien käytöstä sosiaalisen laadun prosessien avulla. Sosiaalisen laadun arvot heijastuvat ulottuvuuksien kohdalla ja konkretisoivat sosiaalisen osallisuuden, sosioekonomisen turvallisuuden, sosiaalisen valtaistumisen ja yhteiskunnan eheyden indikaattoreiden muodossa.”

Lähde: Suomen arviointiyhdistys

[Vuoden 2024 Arvin päivän palkinto Sola 2.0 työkalulle ja elämäntyöpalkinto Päivi Atjoselle - SAYFES](#)

Model of Quality of Life, Social Quality and Societal Social Quality

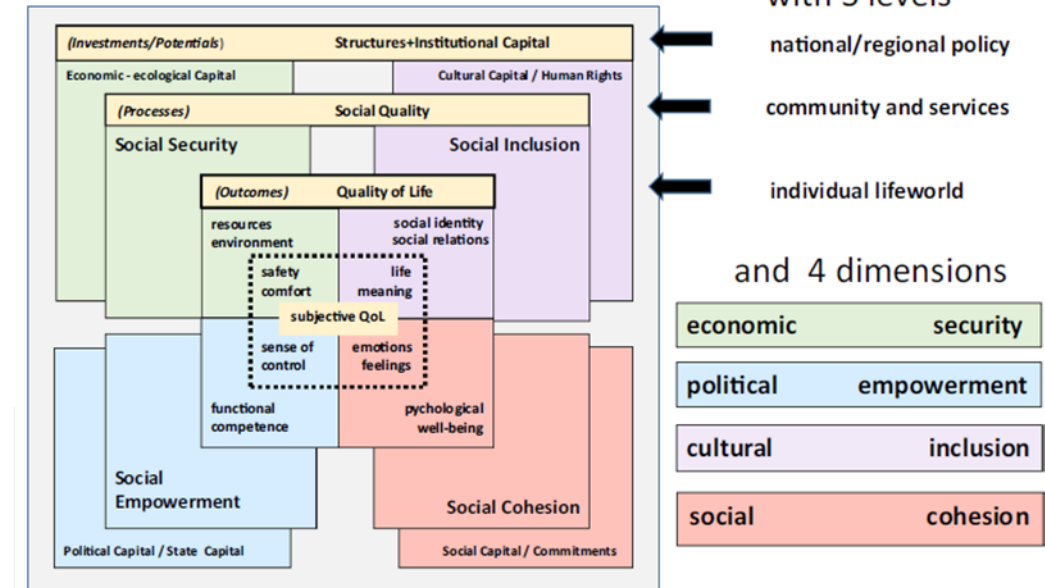


Fig. 2 The general QoL model in the context of SOLA model

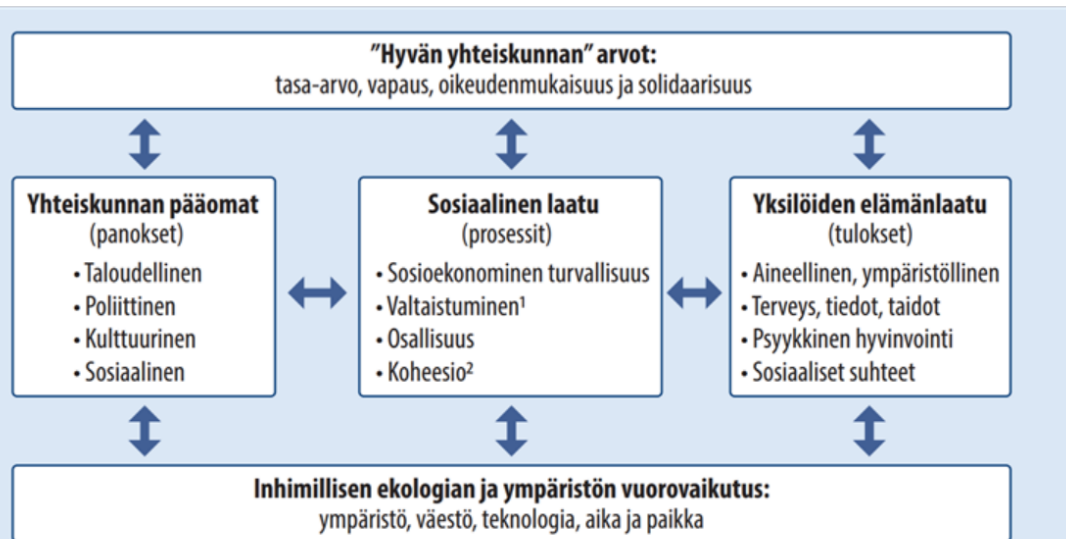
SOLA – viitekehys suhtautettu eri tasoihin (Pieper et al. 2019, s. 575 Vaarama ja Mäki-Opas 2020 s. 68

Sosiaalisen laadun -malli, Solan viitekehys 2/2

- Vaikutus arvioinnin yhteiskunnalliseen asemaan ja näkyvyyteen. Sosiaalisen laadun viitekehys edistää "hyvän yhteiskunnan" arvoja: tasa-arvo, vapaus, oikeudenmukaisuus ja solidaarisuus, ja huomioi yhteiskunnan taloudelliset, poliittiset, kulttuuriset ja sosiaaliset pääomat. Yksilöiden elämän laatu on tulos pääomien käytöstä sosiaalisen laadun prosessien avulla. Sosiaalisen laadun arvot heijastuvat ulottuvuuksien kohdalla ja konkretisoivat sosiaalisen osallisuuden, sosioekonomisen turvallisuuden, sosiaalisen valtaistumisen ja yhteiskunnan eheyden indikaattoreiden muodossa."

Lähde: Suomen arviointiyhdistys

[Vuoden 2024 Arvin päivän palkinto Sola 2.0 työkalulle ja elämäntyöpalkinto Päivi Atjoselle - SAYFES](#)



¹ Kuinka tasa-arvoiset elämän mahdollisuudet, tiedot ja taidot ihmisillä on sekä millaiset mahdollisuudet heillä on käyttää kapasiteettejaan mahdollisimman paljon itsensä ja yhteiskunnan hyväksi tavoilla, jotka tukevat hyvinvointia.
² Ihminen saa elää yhteiskunnassa ja yhteisöissä, joita luonnehtii luottamus julkiseen valtaan ja toisiin ihmisiin. Toisista ihmisistä välitetään ja ihmisillä on mielipiteen ja ilmaisun vapaus.

Kaavio 1 Kuva 1. Hyvinvointi ja sen edellytykset yhteiskunnan sosiaalisen laadun ja elämänlaadun viitekehyksestä tarkasteltuna, Mäki-Opas, Martikainen 2023, s.2

Sosiaalisen laadun pääjulkaisut: van der Maesen LJG, Walker A. Social Quality. From Theory to Indicators: Palgrave Macmillan: New York. 2012; Pieper R, Karvonen S, Vaarama M. The SOLA Model: A Theory-Based Approach to Social Quality and Social Sustainability. Social Indicators Research. 2019;146(3):553-80; Vaarama ja Mäki-Opas, Systemisellä ja osallistavalla otteella parempaan yhteiskunnan sosiaaliseen laatuun ja yksilöiden elämänlaatuun, Focus Localis, 4/2020, 65-85

Hyvinvointivaikutukset ja Sola, Tomi Mäki-Opas 1/9

Lähde: Sola2.0 Moduuli 1,
Hyvinvointipolitiikan keskeinen
perusta, Tomi Mäki-Opas

Ks. myös
[UEF MOOC – Yhteiskunnallisen
vaikuttavuuden arviointi -
Vaikuttavuuden talo](#)



Lähde: Sola2.0 Moduuli 2, Mitkä ovat hyvinvoinnin edellytykset?
Tomi Mäki-Opas

Ks. myös
[UEF MOOC – Yhteiskunnallisen vaikuttavuuden arviointi - Vaikuttavuuden talo](#)

Sosiaalinen laatu tarkoittaa sitä, että yhteiskunnan jäsenillä on:



1) **Riittävä suoja** köyhyyttä ja muita materiaalisia riskejä vastaan (=sosioekonominen turvallisuus)

2) **Mahdollisuudet** käyttää tietoja ja taitojaan oman elämänsä ja hyvinvointinsa hallitsemiseksi (=valtaistuminen)



Lähde: Sola2.0
Moduuli 2, Mitkä ovat
hyvinvoinnin
edellytykset? Tomi
Mäki-Opas

Ks. myös
[UEF MOOC –
Yhteiskunnallisen
vaikuttavuuden
arviointi -
Vaikuttavuuden talo](#)

Sosiaalinen laatu tarkoittaa sitä, että yhteiskunnan jäsenet voivat:



3) **Osallistua** yhteiskunnan avaintoimintoihin, ja (=osallisuus)

4) **Luottaa** toisiin ihmisiin ja julkiseen valtaan sekä heillä on **ilmaisun vapaus**. (=koheesio eli yhteiskunnan eheys)



HYVINVOINTIVAIKUTUKSET

- Matalat tulot ovat yhteydessä huonoon sosiaaliseen laatuun
- On ehdotettu että sosioekonominen turvallisuus on voimakkain indikaattori elämän tyytyväisyydelle



Lähde: Sola2.0
Moduuli 2, Mitkä ovat hyvinvoinnin edellytykset? Tomi Mäki-Opas

Ks. myös [UEF MOOC – Yhteiskunnallisen vaikuttavuuden arviointi - Vaikuttavuuden talo](#)

HYVINVOINTIVAIKUTUKSET

- Ihmiset ovat aktiivisia toimijoita paitsi oman itsensä mutta myös yhteisön näkökulmasta
- Yksilöillä tulisi siten olla yhdenvertaiset mahdollisuudet elämään heille merkityksellistä elämää, pitäen sisällään valinta terveellisistä elintavoista
- Toimintamahdollisuuksilla on voimakas yhteys yksilön koettuun elämänlaatuun, erityisesti heikommassa asemassa olevilla ryhmillä

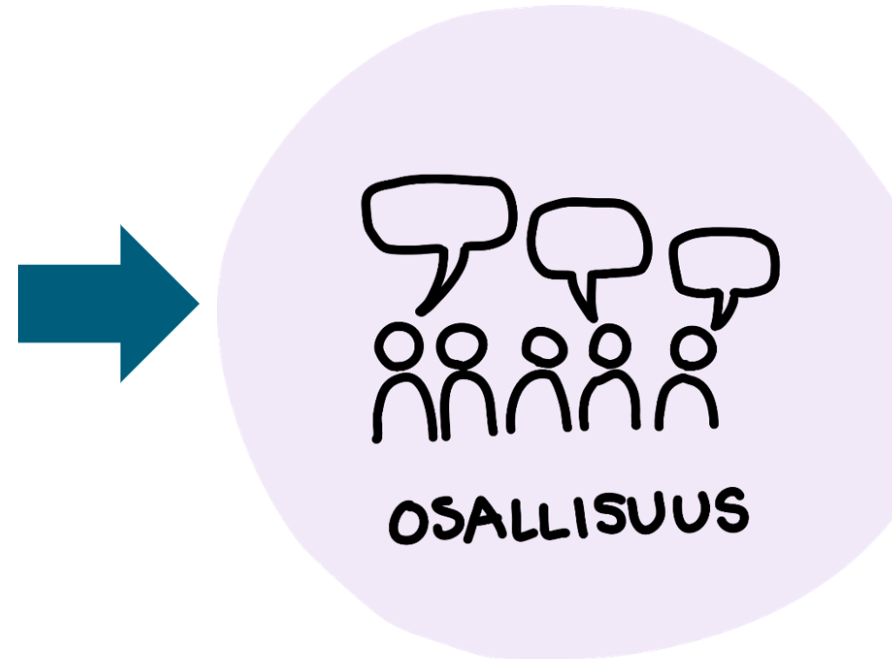


Lähde: Sola2.0
Moduuli 2, Mitkä ovat hyvinvoinnin edellytykset? Tomi Mäki-Opas

Ks. myös [UEF MOOC – Yhteiskunnallisen vaikuttavuuden arviointi - Vaikuttavuuden talo](#)

HYVINVOINTIVAIKUTUKSET

- Työmarkkinaosallisuudella on tärkeä rooli terveyden tilan kannalta
- Työttömyys on yhteydessä heikkoon elämänlaatuun, jonka taustalla on mm. köyhyyttä, terveysongelmia, sairauksia ja yksinäisyyttä sekä muita sosiaalisia ongelmia
- Sosiaalisilla verkostoilla on tärkeä merkitys elämänlaadun muodostumisessa



Lähde: **Sola2.0** Moduuli 2, Mitkä ovat hyvinvoinnin edellytykset? Tomi Mäki-Opas

Ks. myös [UEF MOOC – Yhteiskunnallisen vaikuttavuuden arviointi - Vaikuttavuuden talo](#)

HYVINVOINTIVAIKUTUKSET

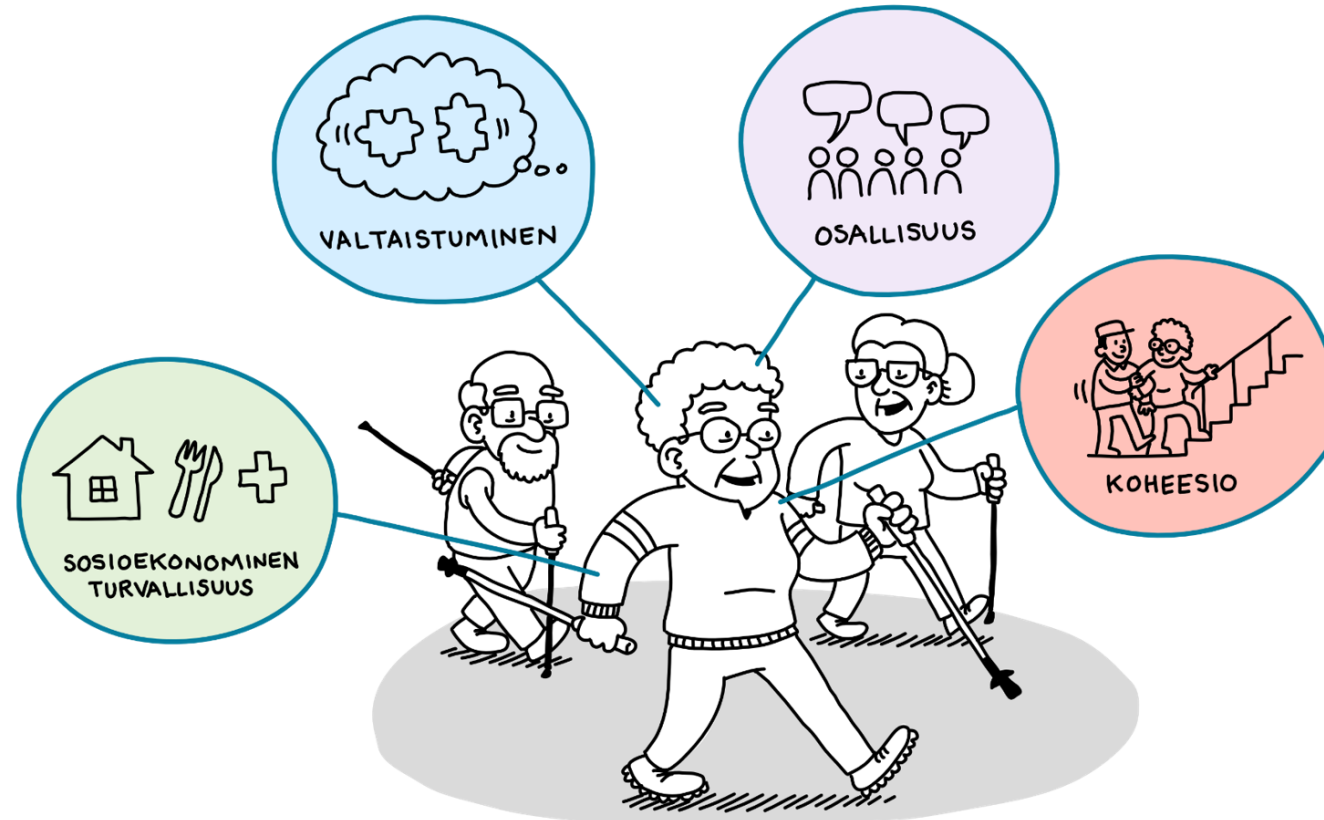
Lähde: Sola2. Moduuli
2, Mitkä ovat
hyvinvoinnin
edellytykset? Tomi
Mäki-Opas

- Sosiaalinen koheesi, erityisesti luottamus, voi olla yhteydessä koettuun terveyteen
- Sosiaalinen laatu voi vaihdella asuinalueen mukaisesti, jolloin esim. koheesio voi olla erilainen maaseudulla verrattuna kaupunkialueisiin



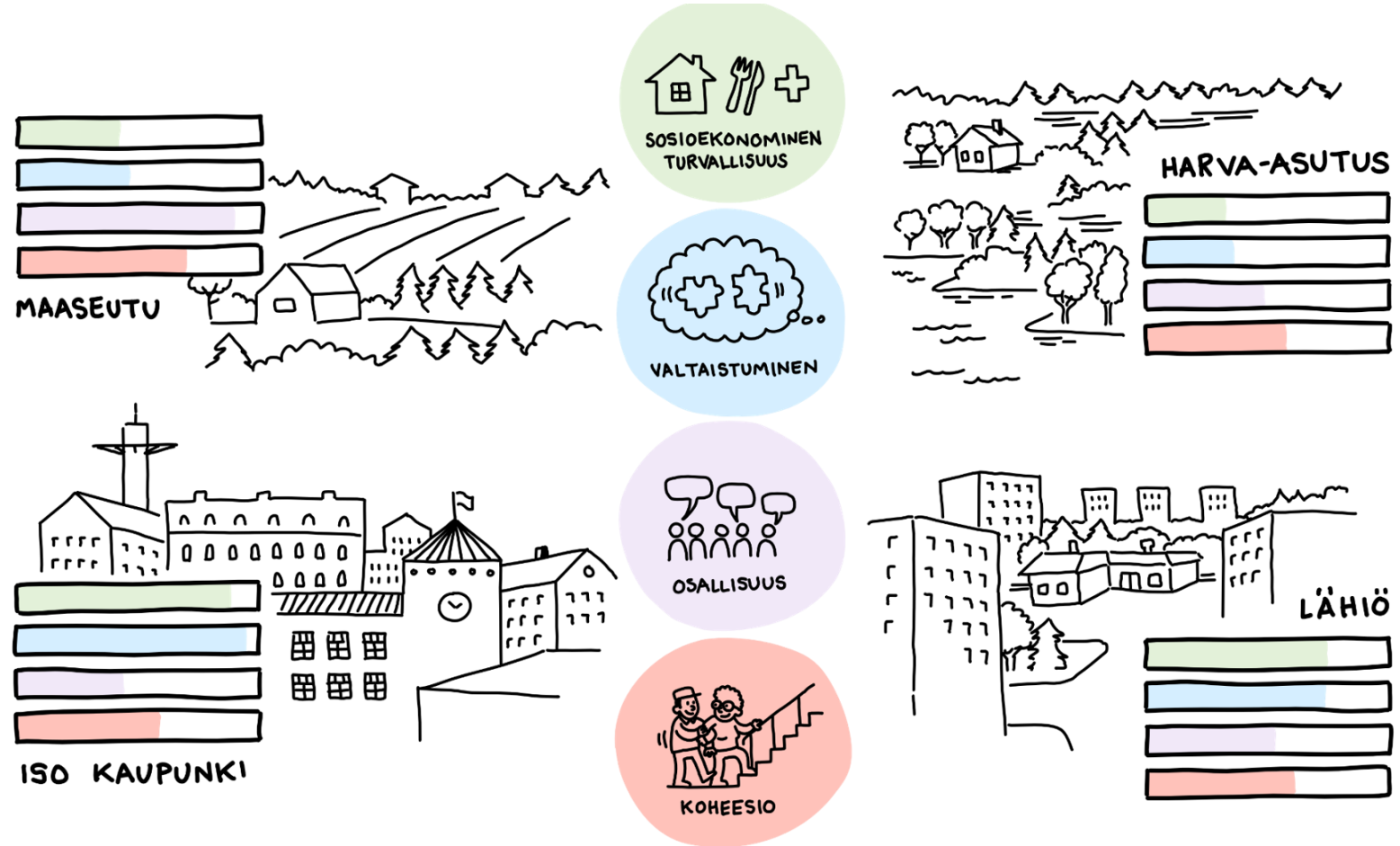
Lähde: Sola2. Moduuli
2, Mitkä ovat
hyvinvoinnin
edellytykset? Tomi
Mäki-Opas

SOSIAALINEN LAATU



Hyvinvointivaikutukset ja Sola, Tomi Mäki-Opas 9/9

Lähde: Sola2. Moduuli 2, Mitkä ovat hyvinvoinnin edellytykset? Tomi Mäki-Opas



Sola työkalu



Sola-hankkeen Sola 2.0 vs. PROMEQ/EPTT 1/2

Skenaariotyökalu

Kuvio 3. Sosiaalisen laadun mittarit tässä tutkimuksessa

SOSIOEKONOMINEN TURVALLISUUS:	SOSIAALINEN OSALLISUUS:
1) Rahojen riittävyys välttämättömiin menoihin kuten ruokaan, harrastuksiin ja asumiseen	1) Yksinäisyyden kokeminen
2) Terveyspalvelujen koettu riittävyys	2) Syrjinnän kokeminen
3) Sosiaalipalvelujen koettu riittävyys	3) Harrastusaktiivisuus

SOSIAALINEN VALTAISTUMINEN:	SOSIAALINEN KOHEESIO:
1) Toimijuus	1) Luottamus toisiin ihmisiin
2) Osallistuminen terveyttä edistävään toimintaan	2) Luottamus julkiseen valtaan
3) Elintapojen terveellisyys	

1. TURVATON JA SUOJAUTUVA YHTEISKUNTA		Painotus	Selite	MIN vaikutus: MAX vaikutus:		KUNTA myk. KUNTA mir		KUNTA max	
Indikaattori	Lähde								
SOSIOEKONOMINEN TURVALLISUUS									
Työttömät, % työvoimasta	TEM (2018)	1	Aluepolitiikalla vaikutetaan työttömyyteen, myös uudelleenkuultautuminen vaikuttaa. Lähtötanto lisää työpaikkoja. Talja betellä lähtötantoa, eli koulutus ja ulkomailla nuorten eriarvoistuminen, perhekeskeisyys korostuu ja nuorten elinpiiri pienenee, joka vaikuttaa kokemuksiin. Tulorot kasvaa ja internetissä korostuu taloudellinen eriarvoisuus. Maahanmuutto lisää työttömyyttä. Uusi työttömyys on haasteita.	20,00 %	30,00 %	13,50 %	16,20 %	17,55 %	
Perheen koettu taloudellinen tilanne kohtalainen tai sitä huonompi, % 13-17-vuotiaista	THL, Kouluterveyskysely (2019), 8. ja 9. luokan oppilaat ja toisen asteen 1. ja 2. vuoden opiskelijat.	2	Elinpiiri pienenee, joka vaikuttaa kokemuksiin. Tulorot kasvaa ja internetissä korostuu taloudellinen eriarvoisuus. Maahanmuutto lisää työttömyyttä. Uusi työttömyys on haasteita.	20,00 %	40,00 %	31,10 %	43,54 %	55,98 %	
Tyytyväisyys terveyspalveluihin, %	THL, FinSote (2018), "Myönteinen asiakaskokemus terveyspalveluissa (%)", 20 v. täyttäneet, palveluita käyttäneet väestö.	-2	Ihmiset kaipaavat kohtaamista. Jos elinpiiri pienenee perheen sisällä lähtötantoa, eli koulutus ja ulkomailla nuorten eriarvoistuminen, perhekeskeisyys korostuu ja nuorten elinpiiri pienenee, joka vaikuttaa kokemuksiin. Tulorot kasvaa ja internetissä korostuu taloudellinen eriarvoisuus. Maahanmuutto lisää työttömyyttä. Uusi työttömyys on haasteita.	20,00 %	30,00 %	50,50 %	20,20 %	30,30 %	
Tyytyväisyys sosiaalipalveluihin, %	THL, FinSote (2018), "Myönteinen asiakaskokemus sosiaalipalveluissa (%)", 20 v. täyttäneet, palveluita käyttäneet väestö.	-2	Sosiaalipalveluiden tarve kasvaa, kustannussäästöjä haetaan tehokkuutta kasvattamalla. Asiakastytyväisyys heikkenee. Palvelut haluttuun entisestään ja huomattavasti kasvaa. Tässä myös kuitenkin vähenee, väkivä elinkustannukset ja verotus kasvaa.	10,00 %	30,00 %	19,70 %	7,88 %	15,76 %	
Yleistä asumistukea saavien työssäkäyvien ruokakuntien osuus (%) kaikista yleistä asumistukea saavista ruokakunnista	Kela (2019), Yleistä asumistukea saavat ruokakunnat tulolajeittain.	-3	Palkkatuloista elinkustannuksiin vähemmän rahaa. Elinpiirit kaventuu, kotona tarvitaan enemmän rahaa. Työllikenteeseen menee enemmän rahaa. Tulorot kasvaa ja internetissä korostuu taloudellinen eriarvoisuus.	10,00 %	30,00 %	15,60 %	1,56 %	10,92 %	
SOSIAALINEN VALTAISTUMINEN									
Koulutuksen ulkopuolelle jääneet 17-24-vuotiaat, % vastaavan ikäisestä väestöstä	Tilastokeskus, tutkintorekisteri (2018)	1	Koulutuksen ulkopuolelle jäävien määrä lisääntyy, näkyvät jo nyt huonompaan suuntaan. Koulutuksen sisällä ei pystytä ottamaan huomioon erityisryhmiä, välineen turvattuun lisää oppimisvaikeutta.	20,00 %	40,00 %	10,20 %	12,24 %	14,28 %	
Nukkuu arkisin alle 8 tuntia, % 13-17-vuotiaista	THL, Kouluterveyskysely (2019), 8. ja 9. luokan oppilaat ja toisen asteen 1. ja 2. vuoden opiskelijat.	1	Nuorten nukkuminen vähenee, koska elämä on niin hektistä, media ja pelaaminen on tullut jätettäväksi. Turvattuun lisää unettomuutta. Perhekeskeisyys tasaantuu. Enää maahanmuuttajat, pakolaiset.	20,00 %	30,00 %	41,10 %	49,32 %	53,43 %	
Lapsen tavallisuudesta poikkeava epäsosiaalinen käytös, % 9-12-vuotiaista	THL, Kouluterveyskysely (2017), 4. ja 5. luokan oppilaat.	2	Perheiden pahoinvointi lisääntyy ja käytöshäiriöt sen mukana. Lapset peli maailmaan nuorena, aiheuttaa kiusaamista. Nuoret keskustelevat usein läsnä olevien pelimaailman leikittelyä on aiheuttanut työtämää aiheuttaa huolia ja murheitä, kiire kasvaa ja tuen tarve	20,00 %	40,00 %	5,60 %	7,84 %	10,08 %	

24.10.2021

Raija Harju-Kivinen, EPTT-hanke

Lähde: [16121847721904798727.pdf \(uef.fi\)](https://www.uef.fi/16121847721904798727.pdf)

Vaarama ja Mäki-Opas, *Systemisellä ja osallistavalla otteella parempaan yhteiskunnan sosiaaliseen laatuun ja yksilöiden elämänlaatuun*, Focus Localis, 4/2020, 65-85

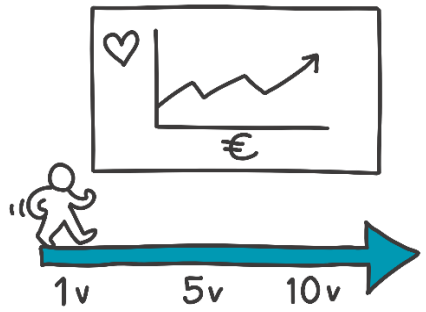
Lähde: 2021 [Harju-Kivinen, Raija: Teemoittaiset toiminnan suunnittelukortit sekä vaikutusten arviointi SOLA-mallilla Keski-Suomessa](https://www.slideshare.net/RaijaHarjuKivinen/Teemoittaiset-toiminnan-suunnittelukortit-seka-vaikutusten-arviointi-SOLA-mallilla-Keski-Suomessa) | PPT (slideshare.net)

Sola-hankkeen Sola 2.0 vs PROMEQ/EPTT 2/2

Sosioekonominen turvallisuus	Sosiaalinen valtaistuminen
1. Riittämättömät tulot 2. Terveyspalvelujen riittävyys – Ei ole saanut riittävästi lääkärin palveluita 3. Sosiaalipalvelujen riittävyys 4. Tyytymättömyys asumiskustannuksiin 5. Toimeentulotuen riittävyys 6. Tulojen riittävyys 7. Koulupsykologille pääsy – Ei ole päässyt koulupsykologille	1. Koulutustaso 2. Psykkisesti merkittävästi kuormittuneet 3. Riittävä tieto palveluista 4. Kyvykkyyksien käyttö* 5. Perheen koettu toimeentulo riittämätön *Vain kansallinen keskiarvo.
Sosiaalinen osallisuus	Koheesio (yhteiskunnan eheys)
1. Työllisyys palkkatyö 2. Yksinäisyyden kokemus* 3. Työmarkkina-asema/työttömyysaste (työttömien, eläkeläisten, lomautettujen prosentiosuus) 4. Ei osallistu terveyttä edistävään toimintaan v. KAUPUNGIT 5. Syrjintä: koulukiusaaminen 6. Harrastaminen: ohjattu viikoittainen lii- kuntaharrastaminen	1. Luottamus toisiin ihmisiin* 2. Luottamus julkiseen valtaan* 3. Vapaaehtoistyö* 4. Yhteiskunnallinen aktiivisuus 5. Apua riittämättömästi saavat AAL, TMO, MV, Sola2, 5.2023



Lähde: 2024 [Sola esite \(hyvaks.fi\)](https://www.hyvaks.fi)



Tunnuksenomaista ilmiötä käsittelevälle tiedolle on:



Esim. viikoittain vähintään tunnin liikkuvien %-osuus.

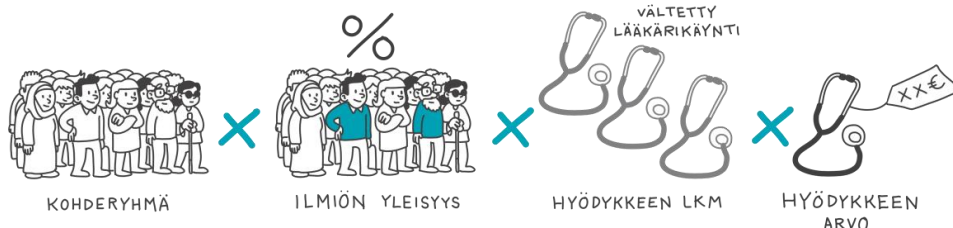


- Tietoa eri alueilta ja kansalliselta tasolta
- Tietoa eri ikä-, sukupuoli ja väestöryhmistä



Seurausten kuvailu

- Tietoa siitä, mitä seurauksia liikkumisella on (tutkimus & selvitykset)
- Välittömät ja pitkäjänteiset vaikutukset (1, 5 & 10 v.)
- Osavaikutukset yksilön, läheisten ja yhteisön tasolla



Sola2-työkalu

...tä, että raporttien tuottamisen sijaan eri toimijoiden on itse mahdollista tuottaa luotettavaa arviointitietoa. Ennen lukujen asiantuntijoiden toimesta.

...omme mielellämme palautetta vastaan työkaluun liittyen syyskauden 2023 aikana.

...nvoinnin vahvistaminen ja kustannukset (Sola-hanke)"

...to/ Vaikuttavuuden talo

...aldea-lopbonen@ksshp.fi / 050 430 2975
...uorinen@sosped.fi/ 040 1646411

Nuorten viikottainen ohjattu liikkuminen

...attua liikkumista kunnassa tai hyvinvointialueella.

Nuorten määritys Etusivulla

...hmän suuruuden. Tähän tarvitaan
...alueella viikoittain (linkki THL:n sivuille)
...ntoa -sivustolle)

...än suuruus), saadaan arvio liikkuvien nuorten lukumäärästä omalla alueella.

...kumisen taloudellisia vaikutuksia alueellisella tasolla yhteensä ja yksilötasolla.
...ö./v. ja 10 v. päästä n. 700€/hlö./v. Koska laskentamallit on tehty yksilötasolla, ne ovat monistettavia,
...kohderyhmän suuruudella. Ilmiön alueellinen taloudellinen vaikutus = (€/hlö./v.) * kohderyhmän suuruus.
...dellä. Voit halutessasi muokata sisältöjä ja täydentää niitä esim. UKK-instituiin laskelmilla*.

Nuorten tutustuminen "Syvenny lukuihin välilehdellä".

...istä ne juontuvat. Täältä välilehdeltä käyttäjä myös näkee mitkä ovat ilmiön vaikutukset alueellisella tasolla.

...ilmiöön liittyen.
...umisen edistämiseksi. Tässä tapauksessa oleelliseksi tulevat
...yhmään kuuluvaa henkeä tavoitetaan %-tasolla)
...13-15 v. nuori, joka ei aikaisemmin liikkunut, alkaa liikkua vähintään kerran viikossa)
...hään validoituja arviointimittareita muutoksen seuraamiseksi. "Muutos" liikkumisen tapauksessa tarkoittaa sitä, että
...so osa toimintaan osallistuvista on vuositasolla sellaisia 13-15 v. nuoria, jotka eivät aikaisemmin liikkuneet säännöllisesti.

Sosioekonominen turvallisuus

	€/ hlö./ 1 v.	€/ hlö./ 10 v.
riittämättömät tulot	-1600	-1700
terveyspalveluiden riittävyys	-190	-390
sosiaalipalveluiden riittävyys	100	-190
tytymättömyys asumuskustannuksiin	-520	-550
toimeentulotuen riittävyys	-2700	-2900
tulojen riittävyys	-3000	-3300
koulupsykologille pääsy	-2600	-3200

Sosiaalinen valtaistuminen

	€/ hlö./ 1 v.	€/ hlö./ 10 v.
koulutustaso	6900	7900
psykkisesti merkittävästi kuormittuneet	-640	-920
riittämätön tieto palveluista	-470	-520
kyvykkyyksien käyttö	-3100	-3300
perheen koettu toimentulo riittämätön	-670	-4700

Sosiaalinen osallisuus

	€/ hlö./ 1 v.	€/ hlö./ 10 v.
työllisyys	6200	6400
ysinäisyys	-240	-620
työmarkkina-asema	-1700	-1800
ei osallistu terveyttä edistävään toimintaan	-400	-470
koulukiusaaminen	-240	-480
viikottainen liikuntaharrastus	200	700

Koheesio (yhteiskunnan eheys)

	€/ hlö./ 1 v.	€/ hlö./ 10 v.
epäluottamus toisiin ihmisiin	-1700	-1800
epäluottamus julkiseen valtaan	-900	-950
vapaaehtoistyö	370	390
yhteiskunnallinen aktiivisuus	130	140
apua riittämättömästi saavat	-1500	-2000

Johdanto | Etusivu | **Syvenny lukuihin** | Toimenpidetavoitteenasetanta | Arviointi ja seuranta | **Data** | Parametrit | KuvaajaTaulukot

Sola2-työkalu, ilmiöt Keski-Suomessa

Yksinäisyys

Sosiaalinen osallisuus

2. INDIKAATTORIN VALITSEMINEN	Indikaattorin valinta (valitse solu ja indikaattori alusvetovalikosta)	SOLA vai Vähimmäistieto	Linkki 1 (hae Ilmiön yleisyys)	Linkki 2 (hae ikäryhmän suuruus)	Tarkasteltava ikäryhmä	Ikäryhmän suuruus (syötä)	Yleisyys ikäryhmän parissa (syötä)
	Yksinäisyyden kokemus (20-64 v.)	SOLA	SOLA yleisyys	Ikäryhmä	20-64 v.	150 110	10,6 %

Vähimmäistietoindikaattori	Vähimmäistietoindikaattorin nimi	Arvosta huomioidaan
	Itensä yksinäiseksi tuntevien osuus (%), 20 - 64-vuotiaat	100 %

3. VERTAILE ARVOJA	Arvio riskiryhmän koosta alueella	SOLA-indikaattorin kansallinen keskiarvo
Yksinäisyyden kokemus (20-64 v.)	15 912 henkeä	13,0 %

Eikö alueesi tieto löydy?
Joistakin indikaattoreista on saatavilla vain kansallinen keskiarvo. Käytä tällöin linkin takaa löytyvää kansallista keskiarvoa.

Jos SOLA-yleisyys-linkki ei toimi, kyseessä on aineisto, johon ei ole erillistä linkkiä. Käytä tällöin vieraista ("SOLA indikaattorin kansallinen keskiarvo (SOLU F31) - osottamaa lukua syöttämällä se omalle alueellesi.

Ei vähimmäistietosisältöä?



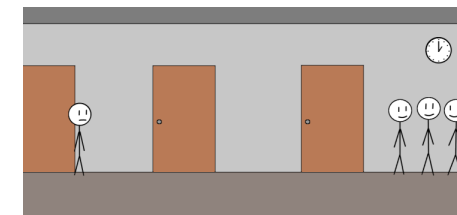
TOP 5 SÄÄSTÖÄ/ TUOTTOA AIHEUTTAVAT VAIKUTUKSET (tarkasteluvuosi)

Indikaattori	Seuraus ja proxy-yksikkö	ARVO YHTEENSÄ (1 . vuosi)	HENKILÖMÄÄRÄ
Yksinäisyys	Läheisten/ vertaisten kasvava yhteydenpito voi ehkäistä yksinäisyyden kokemusta -> säästöt esim terapiakustannuksissa.	2 561 141 €	2000,9
Yksinäisyys	Järjestötoimintaan osallistuminen voi vähentää yksinäisyyden kokemusta -> yhteiskunnalliset säästöt	553 206 €	432,2
Yksinäisyys	Yksinäisyys altistaa mielenterveysongelmille -> lisääntynyt tarve tukipalveluille, keskusteluavulle -> sekasin chat -> voidaan ehkäistä tilanteiden kiristyymistä	249 711 €	160,1
Yhteensä		3 364 058 €	2593,2

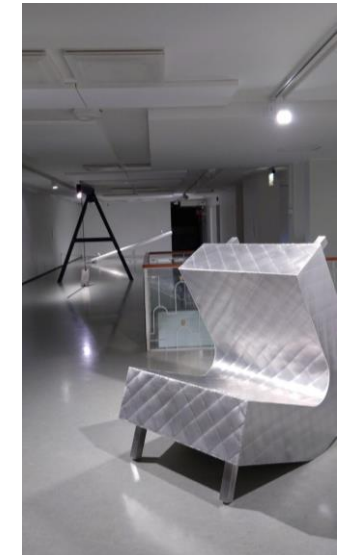


TOP 5 KUSTANNUKSI/AIHEUTTAVAT VAIKUTUKSET (tarkasteluvuosi)

Indikaattori	Seuraus ja proxy-yksikkö	ARVO YHTEENSÄ (1 . vuosi)	HENKILÖMÄÄRÄ
Yksinäisyys	Kokemus yksinäisyydestä vähentää työkykyä -> sairaana työskentelyn kustannukset	-2 036 107 €	2561,1
Yksinäisyys	Yksinäisyys voi johtaa itsetuhoisiin ajatuksiin -> terapiakustannukset	-1 700 597 €	1328,6
Yksinäisyys	Kokemus läheisten, luottamuksellisten ihmissuhteiden puutteesta -> syrjäytyminen -> alkoholiohjelma	-1 165 319 €	896,4
Yksinäisyys	Vaikeus lähteä liikkeelle -> harrastaminen vähenee -> tuki- ja liikuntaelinsairaudet lisääntyvät -> fysioterapiakäynnit	-960 428 €	1920,9
Yksinäisyys	Yksinäisyys aiheuttaa erilaisia fyysisiä oireita -> Lääkäriin hakeutuminen esimerkiksi erilaisista kiputiloista johtuen -> Terveystieteiden tutkimuskeskuskäynti	-474 307 €	1328,6
Yhteensä		-6 336 759 €	8035,6

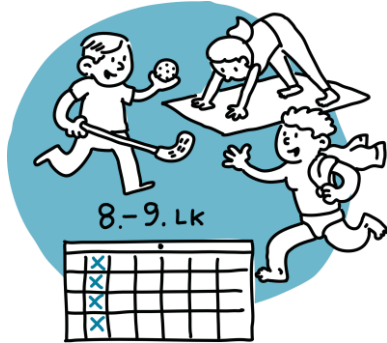


Yksinäisyys
koulukiusaamisena, Enna
Salonmaa, 14 v. (2024)



Yksinäisyys [A vacant bed;
Divided in two equal parts,
17.5-8.9.2024]
Eetu Huhtala 31 v. (2024)

Harrastaminen



2. INDIKAATTORIN VALITSEMINEN	Indikaattorin valinta (valitse solu ja indikaattori alasetvalikosta)	SOLA vai Vähimmäistieto	Linkki 1 (hae Ilmiön yleisyys)	Linkki 2 (hae ikäryhmän suuruus)	Tarkasteltava ikäryhmä	Ikäryhmän suuruus (syötä)	Yleisyys ikäryhmän parissa (syötä)
	Ohjattu viikottainen liikuntaharrastaminen (13-15v.)	SOLA	SOLA yleisyys	Ikäryhmä	13-15 v.	9 491	43,4 %

Vähimmäistietoindikaattori	Vähimmäistietoindikaattorin nimi	Arvosta huomioidaan
	Vähintään tunnin päivässä liikkuvat, % 4. ja 5 luokan oppilaista, 8. ja 9. luokan oppilaista, AOL 1. ja 2. vuoden opiskelijoista, lukion 1. ja 2. vuoden opiskelijoista	95 %

3. VERTAILE ARVOJA	<input checked="" type="checkbox"/> Arvio riskiryhmän koosta alueella	<input checked="" type="checkbox"/> SOLA-indikaattorin kansallinen keskiarvo
Ohjattu viikottainen liikuntaharrastaminen (13-15v.)	5 372 henkeä	45,5 %

Eikö alueesi tieto löydy?
Joistakin indikaattoreista on saatavilla vain kansallinen keskiarvo. Käytä tällöin linkin takaa löytyvää kansallista keskiarvoa.

Jos SOLA-yleisyys-linkki ei toimi, kyseessä on aineisto, johon ei ole erillistä linkkiä. Käytä tällöin viereistä ("SOLA indikaattorin kansallinen keskiarvo (SOLU F31) -osoittamaa lukua syöttämällä se omalle alueellesi.

Ei vähimmäistietosisältöä?



TOP 5 SÄÄSTÖÄ/ TUOTTOA AIHEUTTAVAT VAIKUTUKSET (tarkasteluvuosi)

Indikaattori	Seuraus ja proxy-yksikkö	ARVO YHTEENSÄ (1 . vuosi)	HENKILÖMÄÄRÄ
Harrastaminen	Kohonneet sosiaaliset taidot edistävät vuorovaikutusta ja lisäävät todennäköisyyttä saada kesätyö.	457 891 €	82,9
Harrastaminen	Vähentynyt psykiatrisen sairaalahoidon tarve, koska vakavien mielenterveysongelmien kriisityymistä on voitu ennaltaehkäistä	272 895 €	49,7
Harrastaminen	Perheenjäsenen nuoren sairastamiseen liittyvät flunssakierteet vähenevät (kts. H1) ja vanhemmilla on vähemmän työpöissaoloja.	120 088 €	290,1
Harrastaminen	Vanhempien ennaltaehkäisty työtehon aleneminen nuoren yksinäisyyteen ja sen aiheuttamaan huoleen liittyen.	58 676 €	82,9
Harrastaminen	Parantaa oppimis- ja keskittymiskykyä, vähentää yliviikakteen ja keskittymisongelmiin (ADHD) liittyviä tapauksia (Liikunta vähentää ADHD:sta johtuvia mielenterveydellisiä	29 587 €	124
Yhteensä		939 136 €	629,9



TOP 5 KUSTANNUKSIA AIHEUTTAVAT VAIKUTUKSET (tarkasteluvuosi)

Indikaattori	Seuraus ja proxy-yksikkö	ARVO YHTEENSÄ (1 . vuosi)	HENKILÖMÄÄRÄ
Harrastaminen	Virkahenkilöillä kuluu harrastemäärien kasvaessa työaika liikunta- ja harrastamisysteihin koordinoituihin ja tätä varten pitää perustaa mahdollisesti erillisiä toimia (esim. valmennus- sekä johtotehtäviä)	-170 858 €	4,1
Harrastaminen	Harrastamiseen liittyvät päihdekokeilut (mm. nuuska) lisäävät hammashoidon tarvetta kohderyhmän parissa.	-20 760 €	62,2
Harrastaminen	Loukkaantumista (esim. nyrjähdykset, venähdykset) johtuvien lääkärikäyntien kustannukset.	-12 821 €	107,7
Yhteensä		-204 439 €	174,0

Sosiaalinen osallisuus

Hyvinvointihaasteiden kustannukset ja ennaltaehkäisyyn tuomat säästöt

Vuosiraportti 2023

Hyvinvointikertomus ja suunnitelma

Lähde:

<https://www.kuopio.fi/uploads/2023/05/hyvinvointikertomuksen-ja-suunnitelman-vuosiraportti-2023-.pdf>

Merkittävän psyykkisen kuormittuneisuuden kustannukset

- 2115€
/hlö/vuosi

- 18
MEUR
vuodessa



Kuopiolaisista työikäisistä 15,6 % (8 650 20-54-vuotiaista) kokee merkittävää psyykkistä kuormittuneisuutta. Tästä aiheutuvien kustannusten arvioidaan olevan vuositasona 18 miljoonaa euroa. Kustannukset aiheutuvat ensisijaisesti ansiotuloveron menetyksistä, työkyvyttömyyseläkkeistä ja sairauspäivärahoista.

Lasten ja nuorten liikkumisen tuomat säästöt

+ 239€
/hlö/vuosi
(1. vuosi)

+ 722€
/hlö/vuosi
(10. vuosi)

+ 1,09
MEUR
vuodessa
10. vuoden
kuluttua



Vuonna 2021 kuopiolaisista yläkoululaisista 43 % harrasti viikoittain liikuntaa ohjatusti (yhteensä n. 3500 13-15 vuotiasta vuonna 2021). Toiminnan järjestämisestä aiheutuu mm. ohjaus- ja tilakustannuksia ja liikkumisen lisääntyminen lisää myös loukkaantumisten riskiä ja näin soite-kuluja. Kustannussäästöt ylittävät kuitenkin aiheutuneet kustannukset ja tuottavat merkittävät säästöt pitkäjänteisesti. Kustannussäästöt tulevat lyhyellä ja pitkällä aikavälillä erityisesti parantuneen hyvinvoinnin ja terveyden sekä suuremman sosiaalisen aktiivisuuden myötä. Pidemmällä aikavälillä myös työllistymiseen liittyen tekijöiden merkitys korostuu.

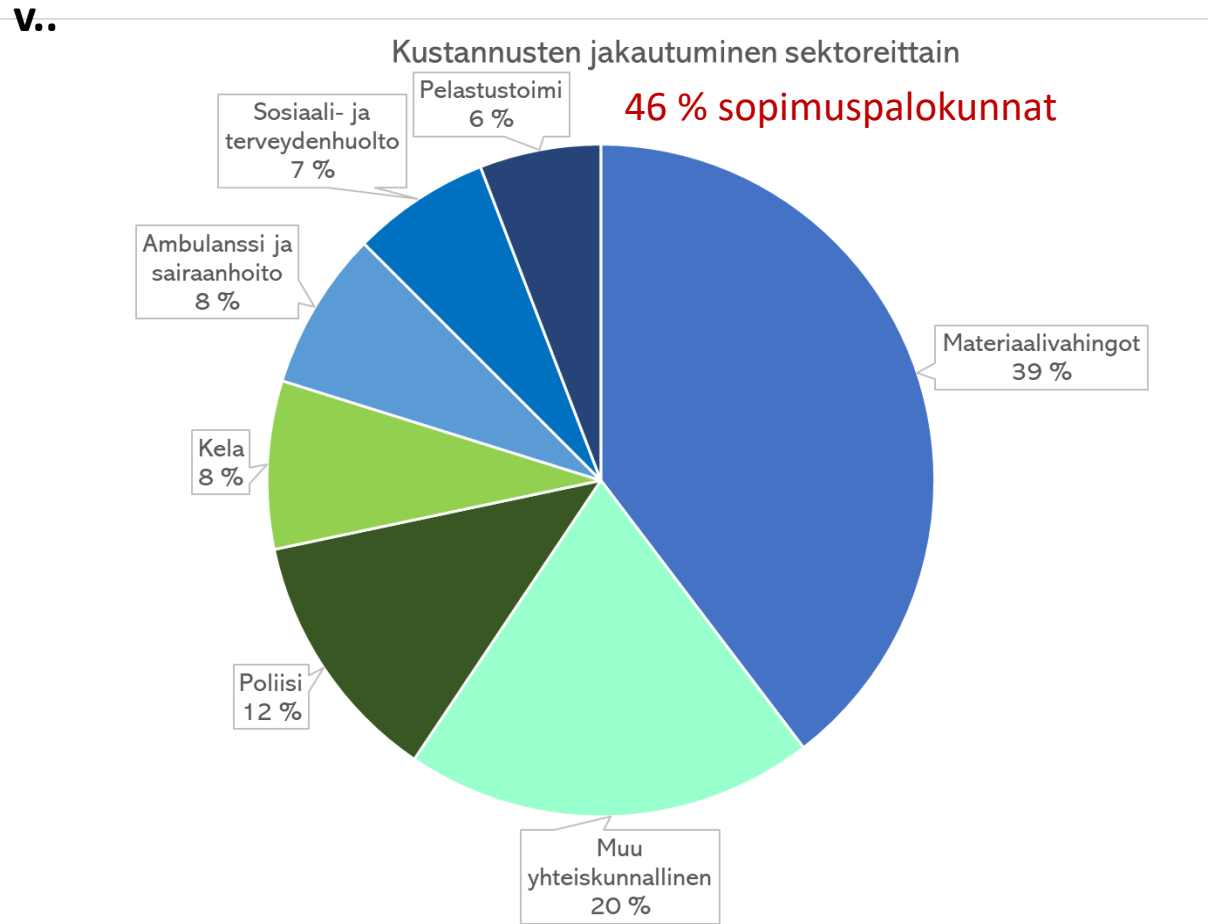


Case: epäluottamus toisiin ihmisiin

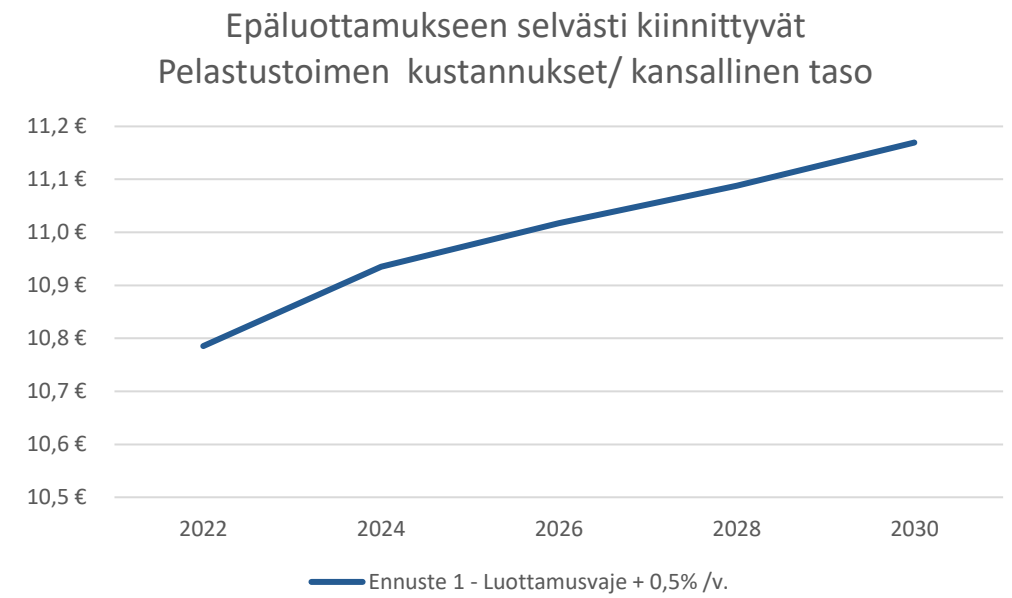
LUOTTAMUS



Epäluottamus toisiin ihmisiin 7% = 180 milj./ v.
Pelastustoimelle aiheutuvat kustannukset = 11 milj. €/v.



Ennuste pelastustoimelle epäluottamuksesta aiheutuvien kustannusten kasautumisesta seuraavan kahden vaalikauden aikana (milj. €)

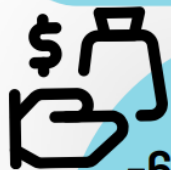


Lähteet: Väestöennuste (Tilastokeskus), Sosped Keskus

Miikka Vuorinen, laskenta perustuu Sentimentti-dataan, esitetty huhtikuussa 2023
Yhteiskunnan sosiaalisen laadun arviointi, hyvinvoinnin vahvistaminen ja kustannukset Societal social quality, wellbeing reinforcement and costs

YKSINÄISYYDEN KUSTANNUKSET JA ENNALTAEHKÄISYN TUOMAT SÄÄSTÖT

Yksinäisyyden tuomat kustannukset



-6 milj. € / vuosi

-7711 € /
yksinäinen hlö /
vuosi

Kustannukset aiheutuvat pääasiassa työpoissaolojen, terapiakustannusten, syrjäytymisen ja lääkärikäyntien kautta.

+ 3,6 milj. € /
vuosi

Yksinäisyyden ehkäisyn tuomat säästöt

Vuonna 2020 Pohjois-Savossa itsensä yksinäiseksi koki työkäisistä 11,5 %, joka tarkoittaa 15 269 yksinäistä pohjoissavolaista.

Säästöt / henkilö, jos hän ei koe yksinäisyyttä

1. vuonna
236 €

5. vuonna
242 €

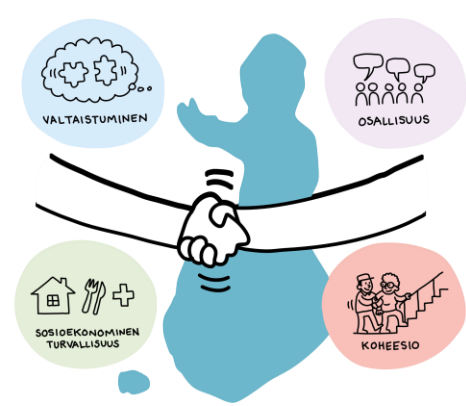
10. vuonna
620 €

Säästöt esim. terapiakustannuksissa sekä mielenterveysongelmien vähenemisen ja järjestötoimintaan osallistumisen kautta. Pitkällä aika välillä psyykkinen, sosiaalinen hyvinvointi ja työssä pysyminen kohenevat.

Kustannukset ja säästöt -laskelmat ovat arvioita, jotka on tuotettu SOLA-matriisilla, joka hyödyntää tällä hetkellä olemassa olevaa parasta tietoa. SOLA-matriisi on kehitetty osana Yhteiskunnan sosiaalisen laadun arviointi, hyvinvoinnin vahvistaminen ja kustannukset -hanketta.



Terveyspalveluiden riittävyys (20-54 v.) Ei ole saanut riittävästi lääkärinpalveluita



Kohderyhmä 20-54 v.

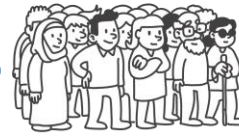
- Ikäryhmän suuruus: 106 754 hlöä Keski-Suomessa
- **Eivät ole saaneet riittävästi lääkärinpalveluita Keski-Suomessa=yleisyys Keski-Suomessa 20,6 %**
- Yleisyys Suomessa 15,8 %
- Arvio riskiryhmän koosta alueella: 21991 henkeä
- Taloudelliset vaikutukset toimialoihin: 93% työikäiset 11 949 572 €, 5% lapset, nuoret ja perheet 595 406 €



SOSIOEKONOMINEN TURVALLISUUS

Top 5 lisäkustannusta aiheuttavat vaikutukset

- Riittämättömät mielenterveyspalvelut -> pahenevat mielenterveysongelmat, itsemurhien riski
- Terveyspalveluiden tavoittaminen haastavaa pitkien välimatkojen vuoksi -> ajautuvat terveyspalveluiden **suurkuluttajiksi**
- Ehkäisevän päihdetyön avulla vältetään osa huumeiden käyttöön liittyvistä hoidoista erikoissairaanhoidon psyk. vuodeosastohoidossa
- Ei ole saanut tarpeeksi nopeasti yhteyttä hoitavaan tahoon --> lisää psyykkistä kuormittumista --> lisää sairaslomia
- Ei tarjota tarpeeksi hammaslääkärin palveluita --> hammaslääkäripäivystys



KOHDERYHMÄ



ILMIÖN YLEISYYS



HYÖDYKKEEN LKM



HYÖDYKKEEN ARVO

Yksilökohtaiset kustannukset Mahdolliset ratkaisut

- **n. 530 €/ hlö./ vuosi**
- **Eli laskennallisesti 200 kohderyhmään kuuluvan asiakkaan kohtaaminen vuodessa voisi auttaa maksamaan terveyskeskuslääkärin kustannukset takaisin**
- Asiakasmäärä, että jokainen laskennallisesti saanut yhden käynnin ja lääkärin palkkakulut maksettu: $104\ 000\text{€} / 530\text{€} = 200$ asiakasta/ vuosi. (Ks. myös [Terveyskeskuslääkärin keskimääräinen kk palkka](#))
- Tämä voisi olla myös laskennallisena suurena niille mahdollisille jatkotapaamisille/ sairaanhoitajan tapaamisille, joita tarvitsee joissakin tapauksissa jatkaa.
- 800 käyntiä jää ns. käyttämättä, joten näitä voitaisiin myös kohdentaa eniten palveluja tarvitseville

Sola2-työkalu, sosioekonomisen turvallisuuden esim. 1/4



Koulupsykologipalveluiden riittävyys Ei ole päässyt koulupsykologille (8.-9.-luokkalaiset)

Kohderyhmä 8.-9. lk.

- Ikäryhmän suuruus Jyväskylässä 3078 oppilasta vuoden 2021 lopussa (THL kouluterveyskysely)
- Ei ole saanut tukea ja apua hyvinvointiin koulupsykologilta lukuvuoden aikana, vaikka olisi tarvinnut, yleisyys Jyväskylässä 35,7 % (yleisyys Suomessa 35,8 %)
- Arvio riskiryhmän koosta Jyväskylässä: 1099 hlö (3078 x 0,357)
- Taloudelliset vaikutukset yhteensä ~2,8 Milj. € (1 v tarkastelujakso, minimikorko-%), toimialoittain: Lapset, nuoret ja perheet ~ 90 %/ 2,6 Milj. € ja valtio/yhteiskunnallinen ~10 %/0, 250 Milj. €

TOP 5 lisäkustannusta aiheuttavat tekijät

- Häiriökäyttäytyminen koulussa -> Tarvitaan koulunkäynninohjaajia ja erityistukea -> Koulunkäynninohjaajan palkka /kk - suurin kustannusten aiheuttaja ~2,3 Milj. € n. 95 oppilasta*
- Alkoholien suurkulutus -> Sosiaalihuolto, terveydenhuolto, ehkäisevä päihdetyö -> Yksittäisen alkoholien suurkuluttajan vuosikustannus
- Häiriökäyttäytyminen koulussa -> Opettajat kuormittuvat ja jäävät sairauslomalle -> Sairauspäiväraha
- Mielenterveyspalvelujen käyttö -> Mielenterveyden avohoidon asiakkuus -> Käynti nuorisopsykiatrian poliklinikalla
- Avun hakeminen psyykkiseen oireiluun perusterveydenhuollosta -> Perusterveydenhuollonpalvelujen käyttö -> Käynti terveyskeskuslääkärillä

Yksilökohtaiset kustannukset ja mahdolliset ratkaisut

- ~ 2 600 €/hlö (2,8 Milj. €/1099) 1 v - ~3 200 €/hlö 10 v kuluttua ilman toimenpiteitä
- **2 806 992 €/56 016 €** -> ~ 50 koulupsykologin palkkaamista vastaava summa
- Yhden psykologin keskimääräinen palkkaus maksaa 3795 € + työnantajakustannukset sivukulut 23% -> 4668 €/kk x 12 kk = > 56 016 € vuodessa
- Jyväskylässä koulupsykologille ei päässyt THL:n kouluterveyskyselyn mukaan 35,7 %:ia eli 1099 8.-9.-luokkalaista. Laskennallinen kustannus, jos he olisivat päässeet 3 krt/vuodessa/oppilas psykologille olisi ollut ~102 207 € vuodessa
- n. 500 oppilasta/koulupsykologi eli kahden uuden koulupsykologin palkkaaminen lisää? Kustannukset 2 x 56 016 €/vuosi -> 112 032 €/vuosi (lähde: Psykologiliitto)
- Koulupsykologin keskimääräiset tapaamiskerrat vuodessa: arvioidaan, että koulupsykologilla kävijät käyvät vastaanotolla 3 krt/vuosi. Proxyn hinta: Koulupsykologin tuntipalkka 25,3 e/h*1,23(Työnantajakustannukset)=31 € (Lähde: Sola 2.0 - laskentatyökalu)

Koko raportti täältä:

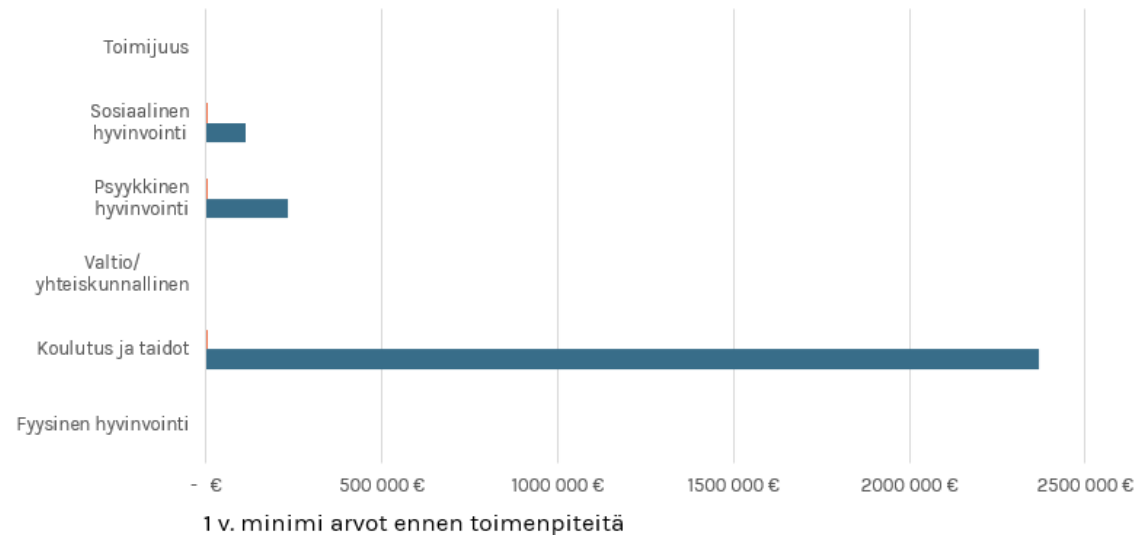
[Sola 2.0 - laskentakokeilun käyttökokeilu tekee näkyväksi työkalun mahdollisuuksia - Keski-Suomen sosiaalialan osaamiskeskus \(koskeverkko.fi\)](#)

Esitys:

https://koskeverkko.fi/wp-content/uploads/2023/09/Sola2.0-laskentatyökalun_kayttokokeilu_Hannele-Salminen_heina23.pdf

Sola2-työkalu, sosioekonomisen turvallisuuden esim. 2/4

Ilmiön taloudelliset vaikutukset kohderyhmässä



- Häiriökäyttäytyminen koulussa -> Tarvitaan koulunkäynninohjaajia ja erityistukea
- Opintojen ulkopuolelle jääminen -> Riski syrjäytyä

Taustatietoa:

- Yhden syrjäytyneen vuosikustannus yhteiskunnalle 3000-5000 € vuodessa/hlö. *)
- 14-18 v. mielenterveysongelmista kärsivillä on nelinkertainen riski syrjäytyä. (Lähde: THL & Me-säätiö (2018): Syrjäytymisen dynamiikka)
- Tutkimusten mukaan peruskoulun varaan jäävät aiheuttavat elinaikanaan riskitekijöistä riippuen keskimäärin 230 000-370 000 €:n menetyksen julkishallinnolle.
- (*sisältäen sijaishuolto, avohuolto, lasten psykiatrisen laitoshoidon, nuorisopsykiatrian laitoshoidon, erityinen tuki ala- ja yläaste, työmarkkinatuki, toimeentulotuki, eläkkeensaajien asumistuki, yleinen asumistuki.
- Lähde: Hilli, Petri, Ståhl Timo, Merikukka Petri & Ristikari, Tiina (2017): Syrjäytymisen hinta - case investoinnin kannattavuuslaskemasta. Yhteiskuntapolitiikka 82 (2017):6.)

Koko raportti täältä:

[Sola 2.0 - laskentakokeilun käyttökokeilu tekee näkyväksi työkalun mahdollisuuksia - Keski-Suomen sosiaalialan osaamiskeskus \(koskeverkko.fi\)](#)

Esitys:

https://koskeverkko.fi/wp-content/uploads/2023/09/Sola2.0-laskentatyökalun_kayttokokeilu_Hannele-Salminen_heina23.pdf

Sola2-työkalu, sosioekonomisen turvallisuuden esim. 3/4



Johtopäätöksiä käyttökokeilun esimerkistä 1/2

- Elämänlaadun heikkeneminen voi ilmentyä monella tavalla. Tämä esimerkki havainnollistaa, että nuorten tarpeiden laiminlyönti tarvittavien psykologisten palveluiden järjestämisessä kouluissa kasvattaa selkeästi riskiä **sosiaalisen laadun osa-alueiden heikkenemiselle**.
 - Sosiaalisen laadun viitekehyksen mukaisesti yksilön toimijuus nähdään terveyttä ja hyvinvointia edistävänä tekijänä ja toimijuuden vahvistamiseen vaaditaan lisäksi **sosiaalista valtaistumista, sosioekonomista turvallisuutta, sosiaalista osallisuutta ja yhteiskunnallista eheyttä**.
 - Esim. psyykkiset ja sosiaaliset ongelmat → koulunkäyntivaikeudet → koulupoissaolot, päihdeongelmat, syrjäytymisen riski, alhainen koulutustaso → toimeentulo-ongelmat, riski rikolliseen toimintaan kasvaa (syntyy/lisääntyy epäluottamusta ja pettymystä yhteiskuntaa kohtaan)

Koko raportti täältä:

[Sola 2.0 -laskentakokeilun käyttökokeilu tekee näkyväksi työkalun mahdollisuuksia – Keski-Suomen sosiaalialan osaamiskeskus \(koskeverkko.fi\)](#)

Esitys:

https://koskeverkko.fi/wp-content/uploads/2023/09/Sola-2.0-laskentatyokalu_nayttokokeilu_Hannele-Salminen_heina23.pdf

Sola2-työkalu, sosioekonomisen turvallisuuden esim. 4/4



Johtopäätöksiä käyttökokeilun esimerkistä 2/2

- **Esim. lyhyt aikaväli:** Opetustoimessa ja etsivässä nuorisotyössä näkyvät oppilaiden lisääntynyt häiriökäyttäytyminen ja riski sosiaalihuollon palvelutarpeen piiriin siirtymisestä kasvaa.
- **Esim. lyhyt ja pitkä aikaväli:** Sosiaali- ja terveydenhuoltoa kuormittavat perusterveydenhuollon, mielenterveys- ja nuorisopsykiatrian sekä päihdehuollon asiakkuuksien lisääntyminen.
- **Esim. pitkä aikaväli:** Työkyvyttömyyteen liittyvät riskit realisoituvat kohderyhmässä vasta aikaisintaan tarkastelujaksolla 5–10 vuoden kuluttua, esimerkiksi sairauspäivärahan, työkyvyttömyyseläkkeen tai eläkkeensaajan asumistuen muodoissa.
- Laskennassa käytetty **sosiaalisen laadun korko -käsite** kuvaa tehokkaasti **ilmiöstä kasautuvien yhteiskunnallisten kustannusten/säästöjen vuosittaista (taloudellista) kasvua**. Taustalla ajatus, että hoitamattomat sosiaaliset laatuun liittyvät yhteiskunnalliset ongelmat aiheuttavat lisää ongelmia/kustannuksia.

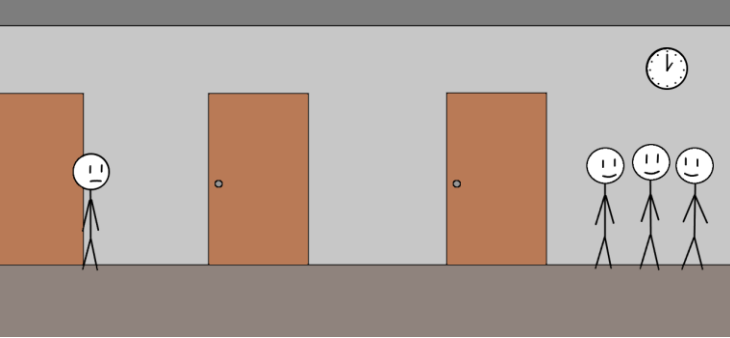
Koko raportti täältä:

[Sola 2.0 -laskentakokeilun käyttökokeilu tekee näkyväksi työkalun mahdollisuuksia – Keski-Suomen sosiaalialan osaamiskeskus \(koskeverkko.fi\)](#)

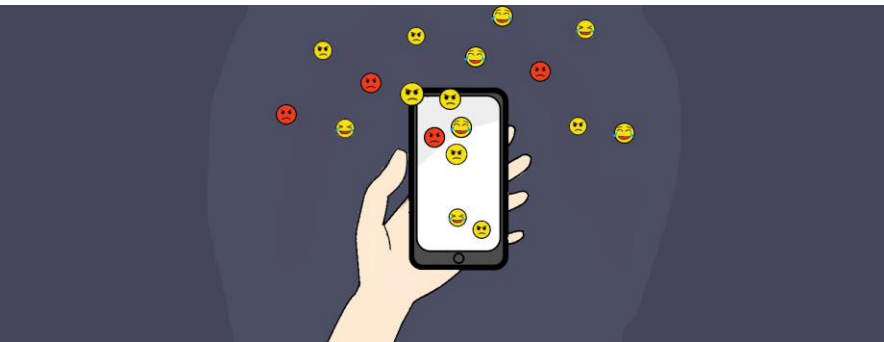
Esitys:

https://koskeverkko.fi/wp-content/uploads/2023/09/Sola-2.0-laskentatyokalun_kayttokokeilu_Hannele-Salminen_heina23.pdf





Kiusaaminen ja väkivalta, Enna Salomaa, 14 v.



Koulukiusaaminen-sana on vajaa, koska harvoin kiusaaminen rajoittuu vain kouluun

Kiusaamista tapahtuu paljon netissä, esim. instagramissa toisia ihmisiä haukutaan, kommentoidaan ikävästi ja levitetään kuvia toisista

Instagramissa kommentointia ei valvota riittävästi

Kouluissa fyysistä tappelemista on vähemmän, kiusaaminen on enemmän henkistä (haukkumista, porukasta ulos jättämistä)

Kauppojen lähellä ja syrjäisillä kaduilla voi olla turvaton olo

Sola2-työkalu, sosiaalinen osallisuus esim. 1/5

Koulukiusaaminen

Lähde:
PowerBI aihio

The screenshot shows the Sola2 tool interface. At the top, there is a ribbon menu with tabs: Tiedosto, Aloitukset, Lisää, Mallinnus, Näytä, Optimoi, Ohje. Below the ribbon are various icons for file operations and data management. The main content area is titled 'SOLA-hanke' and contains the text 'Valitse tarkasteltava tema' (Select the theme to be examined). Below this text are two large blue buttons: 'Järjestöt' (Organizations) and 'Hyvinvointialueet' (Well-being areas). To the right of these buttons is a cartoon illustration of a person with a laptop, surrounded by icons representing data, charts, and people. On the right side of the interface, there is a 'Visualisoinnit' (Visualizations) pane with a search bar and a list of data sources. Below this is a 'Tiedot' (Data) pane with a search bar and a list of data sources. At the bottom of the interface, there is a taskbar with several open applications and a system tray showing the date and time.

Sola2-työkalu, sosiaalinen osallisuus esim. 2/5

Koulukiusaaminen

SOLA-hanke | Hyvinvointialueet
Hae ikäryhmien koot osoitteesta: [Kuntien väestörakenne](#) - [Tutkihallintoa.fi](#)
← Etusivulle

Kustannukset toimialoittain

Taloudelliset vaikutukset

Taloudelliset vaikutukset ajan mukaan

Säästöt ja kustannukset

Indikaattori

Koulukiusaaminen (9-17-v)

Toimiala

Kaikki

Ikäryhmän koko

93107

Yleisyys ikäryhmän parissa

20%

SOLA-indikaattorin kansallinen keskiarvo 6%

Linkki: yleisyys ikäryhmän parissa. Tyhjä, jos käytetään kansallista keskiarvoa.

Yleisyys vähimmäistiedon mukaan

<https://sotkanet.fi/sotkanet/fi/taulukko/?indicator=szZMqRTWDOi1dvK21k0DAA=®ion=s07MBAA=&year=sy5zAgA=&gender=t&abs=f&color=f&buildVersion=3.1.1&buildTimestamp=202211091024>

TOP 5 säästöä / tuottoa aiheuttavat vaikutukset (tarkasteluvuosi)

Indikaattori	Seuraus ja proxy-yksikko	Säästö / tuotto	Henkilömäärä
Koulukiusaaminen	Ongelma luo interventiota -Kiiva kouluun osallistuminen voi vähentää koulukiusaamista -> Koulukiusaamisen väheneminen ja siitä koituvat yhteiskunnalliset säästöt	212 774,7 €	880,5
Yhteensä		212 774,7 €	880,5

TOP 5 kustannuksia aiheuttavat vaikutukset

Indikaattori	Seuraus ja proxy-yksikko	Kustannukset	Henkilömäärä
Koulukiusaaminen	Koulukiusatuksi tuleminen -> Vaikuttaa haitallisesti lapsen koulussa pärjäämiseen -> Opettajien työt kasvavat	-1 955 940,9 €	1 817,1
Koulukiusaaminen	Vanhemmat huolestuvat ja kuormittuvat -> osasairauspäiväraha	-959 098,7 €	1 723,4
Koulukiusaaminen	Osallistumisen väheneminen ja sosiaalinen ulkopuolelle jääminen -> psykosomaattiset kivut -> terveyskeskuskäynti lääkärillä	-681 511,2 €	2 004,4
Koulukiusaaminen	Kiusaajalle koituvat haitat (monesti myös itse koulukiusattu) -> psykosomaattiset kivut -> terveyskeskuskäynti lääkärillä	-363 048,0 €	1 067,8
Koulukiusaaminen	Sisarus kuormittuu -> kasvatus- ja perheneuvolakäynti	-314 716,6 €	1 311,3
Yhteensä		-4 274 315,4 €	7 924,1

Lähde:
PowerBI aihio

Sola2-työkalu, sosiaalinen osallisuus esim. 3/5

Koulukiusaaminen

SOLA-hanke | Hyvinvointialueet
Hae ikäryhmien koot osoitteesta: [Kuntien väestörakenne - Tutkiahallintoa.fi](https://kuntien.vaestorakenne-tutkiahallintoa.fi)
← Etusivulle

Kustannukset toimialoittain
Taloudelliset vaikutukset
Taloudelliset vaikutukset ajan mukaan
Säästöt ja kustannukset

Indikaattori ▼

Koulukiusaaminen (9-17-v) ▼

Toimiala ▼

Kaikki ▼

Ikäryhmän koko ▼

93107 ▼

Yleisyys ikäryhmän parissa ▼

SOLA-indikaattorin kansallinen keskiarvo 6%

Linkki: yleisyys ikäryhmän parissa. Tyhjä, jos käytetään kansallista keskiarvoa.
Yleisyys vähimmäistiedon mukaan

<https://sotkanet.fi/sotkanet.fi/taulukko/?indicator=szZMqrTWDQj1dvK21k0DAA==®ion=s07MBAA=&year=sy5ZAgA=&gender=t&abs=f&color=f&buildVersion=3.1.1&buildTimestamp=202211091024>

TOP 5 säästöä / tuottoa aiheuttavat vaikutukset (tarkasteluvuosi)

Indikaattori	Seuraus ja proxy-yksikko	Säästö / tuotto	Henkilömäärä
Koulukiusaaminen	Ongelma luo interventioita -KiVa kouluun osallistuminen voi vähentää koulukiusaamista -> Koulukiusaamisen väheneminen ja siitä koituvat yhteiskunnalliset säästöt	31 916,2 €	132,1
Yhteensä		31 916,2 €	132,1

TOP 5 kustannuksia aiheuttavat vaikutukset


Indikaattori	Seuraus ja proxy-yksikko	Kustannukset	Henkilömäärä
Koulukiusaaminen	Koulukiusatuksi tuleminen -> Vaikuttaa haitallisesti lapsen koulussa pärjäämiseen -> Opettajan työt kasvavat	-293 391,1 €	272,6
Koulukiusaaminen	Vanhemmat huolestuvat ja kuormittuvat -> osasairauspäiväraha	-143 864,8 €	258,5
Koulukiusaaminen	Osallistumisen väheneminen ja sosiaalinen ulkopuolelle jääminen -> psykosomaattiset kivut -> terveyskeskuskäynti lääkärillä	-102 226,7 €	300,7
Koulukiusaaminen	Kiusaajalle koituvat haitat (monesti myös itse koulukiusattu) -> psykosomaattiset kivut -> terveyskeskuskäynti lääkärillä	-54 457,2 €	160,2
Koulukiusaaminen	Sisarus kuormittuu -> kasvatus- ja perheneuvolakäynti	-47 207,5 €	196,7
Yhteensä		-641 147,3 €	1 188,6

Lähde:
PowerBI aihio

42

18.9.2024

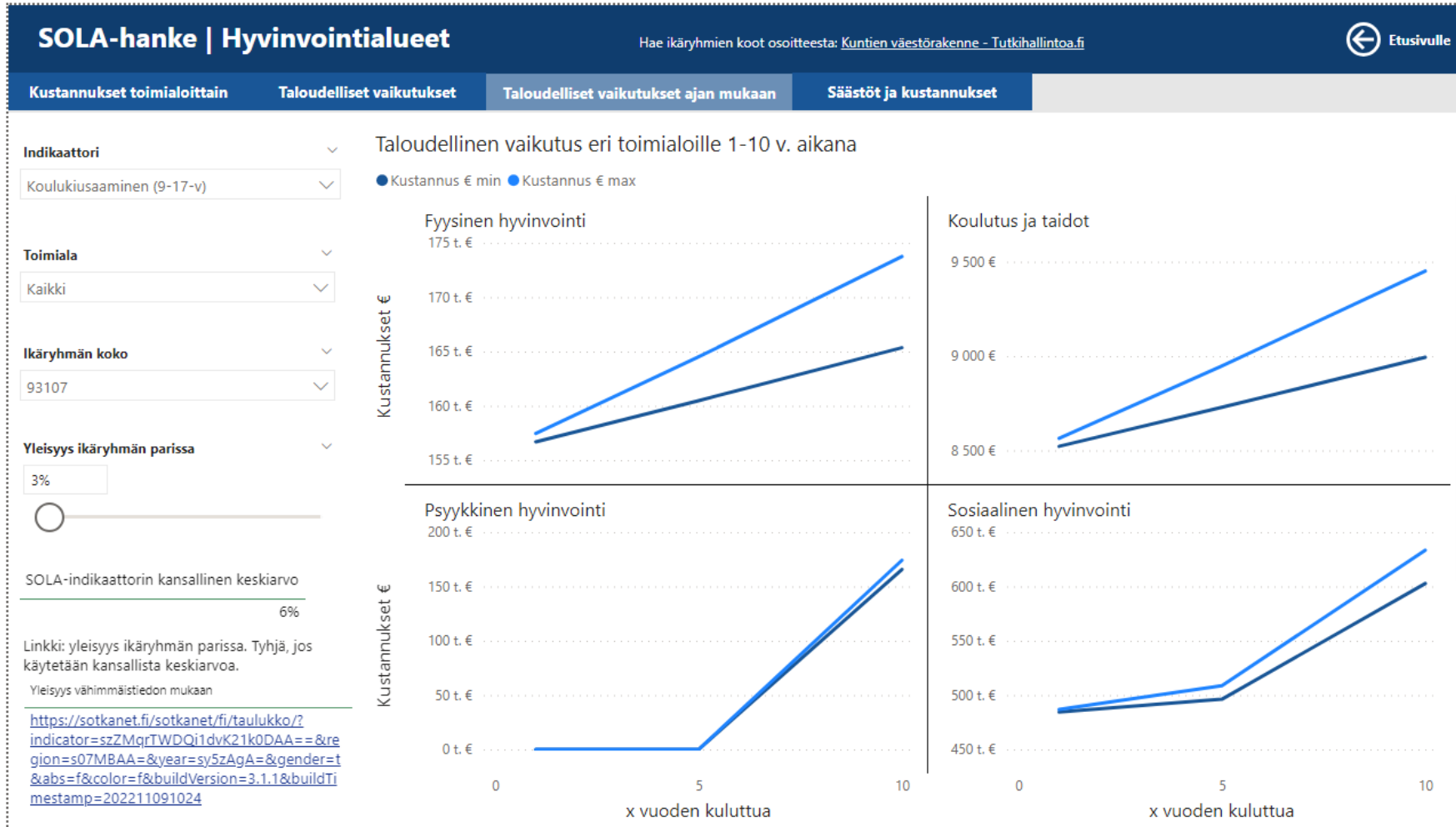
AAL, Yhteiskunnan sosiaalisen laadun arviointi, hyvinvoinnin vahvistaminen ja kustannukset *Societal social quality, wellbeing reinforcement and costs*



KESKI-SUOMEN
HYVINVOINTI-
ALUE

Sola2-työkalu, sosiaalinen osallisuus esim. 4/5

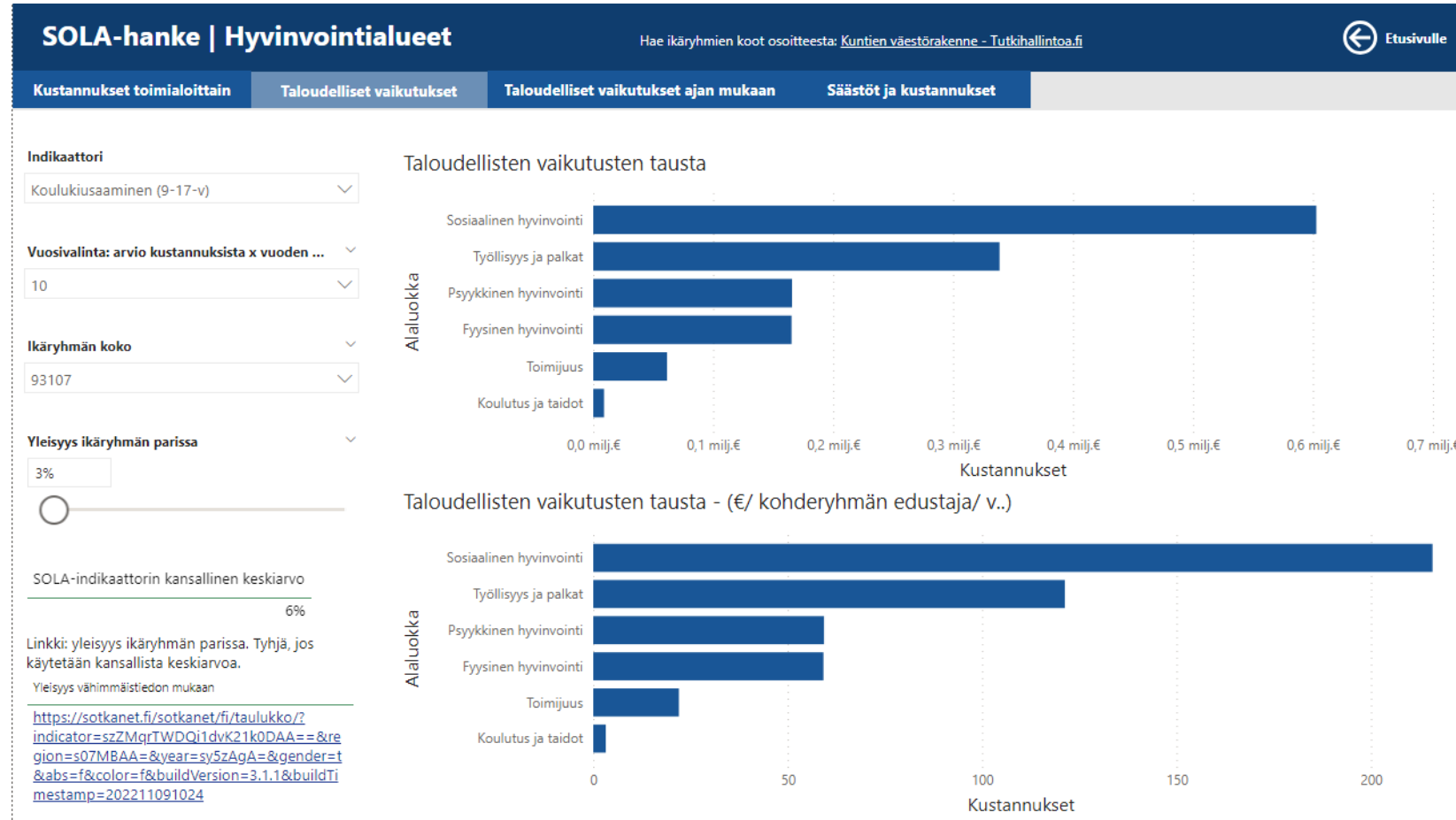
Koulukiusaaminen



Lähde:
PowerBI aihio

Sola2-työkalu, sosiaalinen osallisuus esim. 5/5

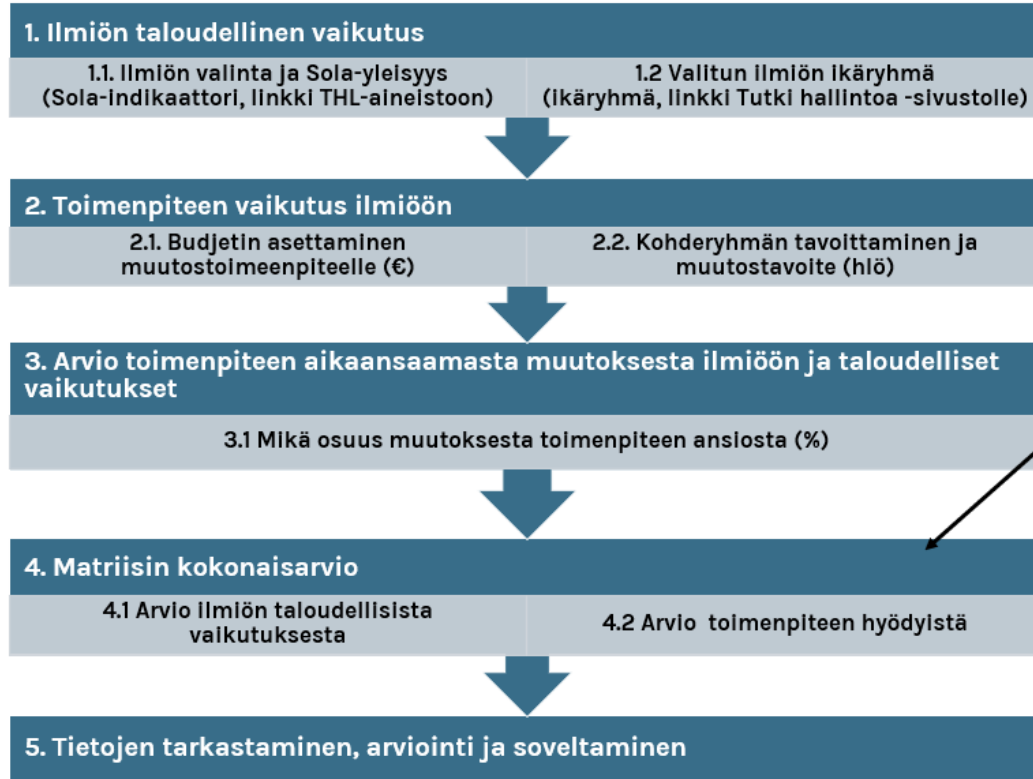
Koulukiusaaminen



Lähde:
PowerBI aihio



Sola 2.0 -laskentatyökalun toimintalogiikka



- Johdanto-välilehti – aloita tästä!
- Neljä operoitavaa välilehteä peruskäyttäjälle
- Lisäksi tarkempia tietoja data, parametrit ja kuvaajataulukot välilehdillä

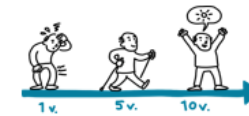
Ilmiökohtaiset yleisyydet (julk. & ei-julk. data kunta- & aluetasolla)

Ilmiökohtaiset kertoimet tutkimuksista ja selvityksistä

Vaikutuksiin liittyvät kertoimet tulosten pohjalta

Taloudelliset arviot (tutkimus & asiantuntija-arviot)

Syötetty ja tutkittu tieto yhdistyvät automaattisesti



- Sola-indikaattori: Ilmiö (esim. koulupsykologian riittävyys)
- Sola-yleisyys: Ilmiön yleisyys-% valitulla alueella



Sola2-työkalun kehittämisen taustalla 2/2

- Keski-Suomen kunnat, KSSHP:n ja THL:n edustajat ovat olleet mukana matriisin kehityksen, pilotointi- ja käyttökoulutusvaiheen aikana (KSSHP, EPTT-hanke).
- **Sola-hanke:** yhteistyössä on mukana Keski-Suomen, Pirkanmaan ja Pohjois-Savon hyvinvointialueet ja Jyväskylä, Tampere, Kuopio, Petäjävesi sekä Keski-Suomen Sosiaalialan Osaamiskeskus KOSKE
- Hankkeessa resurssit vuodelle 2024 työkalun digitoimiseksi
- Kunnat ja alueet voivat soveltaa hankkeen aikana tietoa suoraan myös omiin interventioihin.

Sola-hankkeen tavoitteet, aikajana

1. Sola 2.0-laskentamatriisi tukee kokonaisvaltaista hyvinvoinnin tarkastelua kunnissa ja hyvinvointialueilla 5/2022-10/2023

2. Hyvinvointiosaaminen kunnissa ja hyvinvointialueilla vahvistuu Sola 2.0 laskentamatriisin avulla 1/2023-10/2024

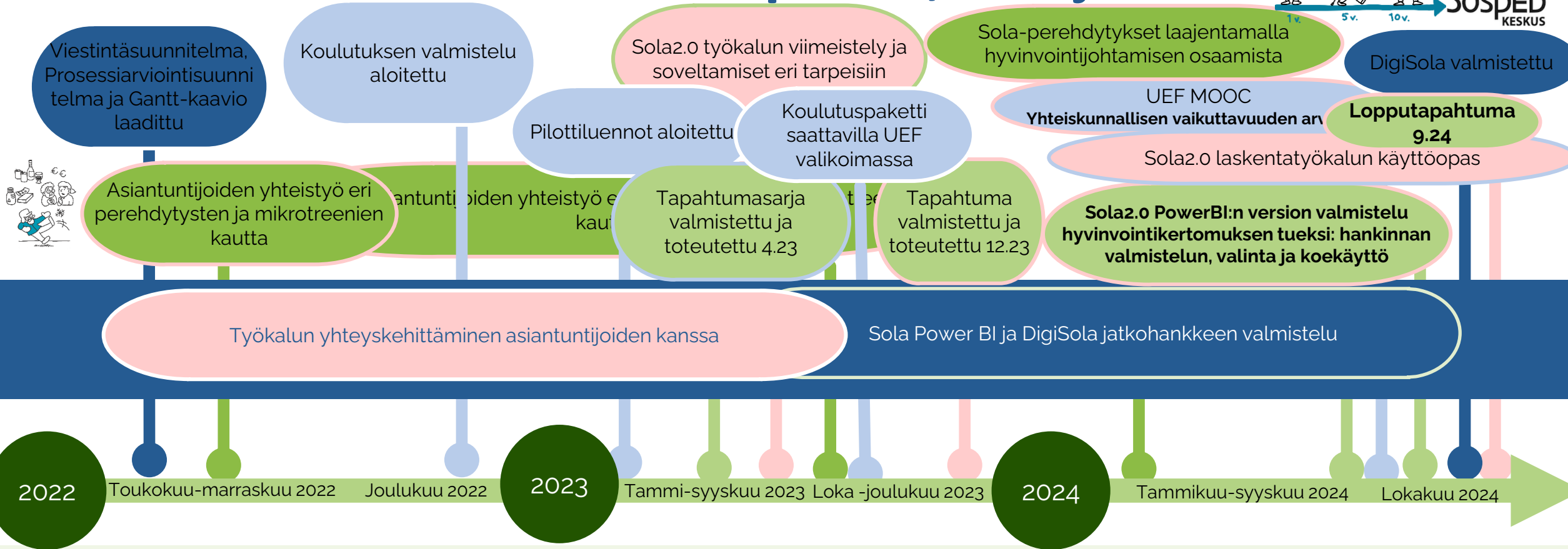
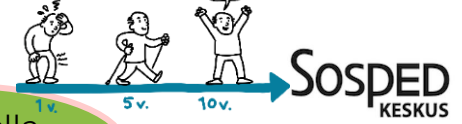
3. Sola-matriisi 2.0 laajenee kansalliseksi ja on kuntien ja hyvinvointialueiden tietojohdamisen osana 5/2022-10/2024

5.2022

10.2023

10.2024

Sola-hankkeen päätoimenpiteet, aikajana



Sola-hankesuunnitelman toteutuminen

1. Sola 2.0-laskentamatriisi tukee kokonaisvaltaista hyvinvoinnin tarkastelua kunnissa ja hyvinvointialueilla 5/2022-10/2023

2. Hyvinvointiosaaminen kunnissa ja hyvinvointialueilla vahvistuu Sola 2.0 laskentamatriisin avulla 1/2023-10/2024

3. Sola-matriisi 2.0 laajenee kansalliseksi ja on kuntien ja hyvinvointialueiden tietojohtamisen osana 5/2022-10/2024

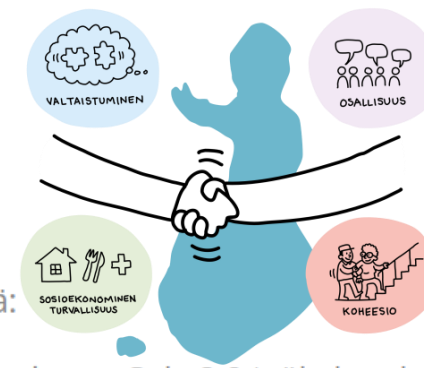
7 HANKESUUNNITELMAN TOTEUTUMINEN JA TULOSTEN ARVIOINTI				
Tavoitteet ja osatavoitteet. Hankesuunnitelmasta	Toiminta. Mitä tehtiin tavoitteen saavuttamiseksi?	Arviointi. Millä menetelmillä ja mittareilla tavoitteen saavuttamista arvioitiin?	Toiminnan oletettu tulos. Mitä arvioinnin tulos kertoi tavoitteen saavuttamisesta?	Tavoitteen toteutuminen. Olisiko jotain voitu tehdä paremmin tavoitteiden saavuttamiseksi?
Hyvinvointialueiden ja kuntien hyvinvoinnin johtamiseen on käytössä SOLA-matriisi työkalu (versio 2.0) jolla voidaan arvioida hyvinvoinnin vahvistumista ja kustannuksia (SOLA viitekehityksessä).	Yhteiskehittäminen hankkeen yhteistyökumppaneiden ja tiedeyhteisön kanssa. Aikataulu: 5/2022-10/2023 Sola 2.0 työkalu on saatavilla; on kehitetty yhteistyössä kuntien, hyvinvointialueiden ja järjestöjen asiantuntijoiden kanssa sekä sosiaaliset investoinnit huomioiden. Keski-Suomen IPS asiantuntijoiden palaute soveltamiselle tärkeä	Hyvinvoinnin vahvistumisen mittaamista ja vaikutuksia kustannuksiin tarkastettu olemassa olevan tutkimustiedon valossa sekä hankkeen aikana kertyvästä kokemustiedosta yhteistyöorganisaatioissa. Keski-Suomen, Pohjois-Savon ja Pirkanmaan hyvinvointialueet ja Jyväskylän, Kuopion, Tampereen ja Petäjaveden kunnat ovat osallistuneet kehittämiseen.	Testikäyttöön soveltuva SOLA-matriisi versio 2.0, joka mahdollistaa hyvinvointi- ja taloudellisten vaikutusten arvioimisen: * ennaltaehkäisevästä näkökulmasta * 1, 5, 10. v aikajänteellä * tuottaa tietoa toimintojen ja kustannusten säästöpotentiaalista * muutostavoitteiden ja toimenpiteiden näkökulmista (mm. interventioiden seuranta)	Sola 2.0 työkalu on saatavilla; on kehitetty yhteistyössä kuntien, hyvinvointialueiden ja järjestöjen asiantuntijoiden kanssa sekä sosiaaliset investoinnit huomioiden. Keski-Suomen IPS asiantuntijoiden palaute Sola soveltamiselle interventiolle on ollut jatkuva Sampsu Nyyssösen ja tiiminsä ansiosta. Jatkosta olisi pitänyt päättää hakemuksessa.
Hyvinvointijohtamisen osaaminen kunnissa ja hyvinvointialueilla vahvistuu	SOLA-matriisi 2.0 testaus ja implementointi: käyttökoulutukset pilottikaupungeissa ja hyvinvointialueilla (4 moduulia verkossa toteutettava koulutus) Käyttökoulutuksen palautekysely sekä hyvinvointijohtamisen osaamisen vahvistumisen itsearviointi on ollut osa toiminnasta Aikataulu: 1/2023-10/2024, käytännössä 12/22-10/24	Osallistujien määrät ja niiden palaute on seurattu Mikrokoulutusten, työpajojen ja UEF koulutuksen osallistujat Keski-Suomen, Pohjois-Savon ja Pirkanmaan hyvinvointialueelta sekä Kuopion Tampereen kaupungilta ja Petäjaveden kunnalta ovat vastanneet palautehaastatteluihin. Työpajojen lopussa palaute on kerätty suullisesti tai kyselyillä.	Käyttökoulutuksista kertyy kokemustietoa matriisin kehitystyöhön ja samalla pilottialueet saivat tukea hyvinvointijohtamiseen. Palauteiden avulla on kehitetty käyttökoulutuksia ja verkkokoulutusmateriaalia omaehtoiseen opiskeluun.	Hyvinvointi- ja kustannusvaikuttavuuden osaaminen kasvoi eri koulutusten myötä. Rakennemuutos ja rajalliset resurssit vaikuttivat asiantuntijoiden osallistumiseen UEF:n koulutukseen. Palauteiden keräämisessä määrälliset menetelmät osittain vaihtuneet laadulliseksi vähäisen vastausten vuoksi. Läsnä tapahtumat mahdollistivat palauteiden saamista.
SOLA-matriisi 2.0 käyttö laajenee kansalliseksi ja yhdistyy osaksi kuntien ja hyvinvointialueiden hyvinvointijohtamista	1. Yhteensovitus: Sähköinen hyvinvointikertomus sekä Virta ja Toivo -hankkeet, potilastietojärjestelmät ym. 2. Matriisin digitalisoimiseen liittyvien ratkaisujen suunnittelu yhteistyössä Kuntaliiton kanssa, jolla on sähköisen hyvinvointikertomuksen omistajuus / selvitetään vaihtoehtoiset toteutustavat Aikataulu: 2/2022-10/2024	Mittarit: A. Yhteistilaisuuksien seuranta, yhteensopivuuden kartoittamiseksi B. Ensimmäisenä käyttövuonna (2023) noin 20 % mannerkunnista ja hva:sta käyttää hyvinvointikertomusten valmistelussa Sola-työkalua. Toteutus mahdotonta murroksessa. Sovittiin viitauksesta Sola-työkaluun hyvinvointikertomuksen sivulla. Muutokset vaikuttivat sitoutumiseen.	1. Yhteensovitus: vuoden 2023 aikana sekä Kuntaliiton että Hyviin asiantuntijat totesivat, ettei Sola voi ottaa suorastaan sähköisen hyvinvointikertomuksen osana. Toisaalta he ovat valmiin lisäämään linkki digitalisoitu Sola2.0 sähköisen version alustallensa. 2. Digitalisoimiseen liittyvät ratkaisut on sovittu pilottiorganisaatioiden kanssa.	A. Jo toukokuusta 2022 on pidetty yhteyttä sähköisen vuosikertomuksen asiantuntijoiden kanssa. Myös Virta ja Toivon -hankkeiden asiantuntijoiden kanssa keskusteltu B. Sola-matriisin 2.0 käytön laajeneminen vuoden 2023 aikana ei toteutunut asetettu tasolle. Kuntien ja hyvinvointialueiden roolien neuvottelut pitkin vuoden 2023.

Hakemus 202210016

27.8.2024

Sivu: 4

Sola-hankkeen Sola 2.0 tunnustus



puheenjohtaja(at)sayfes.fi | +358 50 357 7435



ETUSIVU TOIMINTA YHDISTYS KIRJASTO VERKOSTOT Y

Vuoden 2024 Arvin päivän palkinto Sola 2.0 työkalulle ja elämäntyöpalkinto Päivi Atjoselle

Home » Ajankohtaista » Uutinen » Vuoden 2024 Arvin päivän palkinto Sola 2.0 työkalulle ja elämäntyöpalkinto Päivi Atjoselle



VUODEN 2024 ARVIN PÄIVÄN PALKINTO SOLA 2.0 TYÖKALULLE JA ELÄMÄNTYÖPALKINTO PÄIVI ATJOSELLE

HAE

Typ

Ehdotuksessa olleet kirjaukset kriteerien täyttymisestä:

- Vaikutus arviointiosaamisen ja -menetelmien kehittämiseen: Sola 2.0 työkalu edelleen tarkentaa ja kehittää PROMEQ ja EPTT hankkeissa kehitettyä viitekehystä ja menetelmiä. Sola-hankkeen koulutuksen myötä arviointiosaaminen laajentuu kansallisesti ja kansainvälisesti.
- Vaikutus arvioinnin tulosten hyödyntämiseen: arvioinnin tulosten hyödyntäminen tukee päätösten tekoa kunnan ja hyvinvointialueiden tasolla sekä interventioiden seurannan yhteydessä. Tuloksia voi monipuolisesti käyttää sekä hyvinvointikertomuksen ja -suunnittelun yhteydessä että erilaisten ilmiöiden seurannassa erityisesti kuntien ja hyvinvointialueiden yhteistyössä.
- Vaikutus arvioinnin yhteiskunnalliseen asemaan ja näkyvyyteen. Sosiaalisen laadun viitekehys edistää ”hyvän yhteiskunnan” arvoja: tasa-arvo, vapaus, oikeudenmukaisuus ja solidaarisuus, ja huomioi yhteiskunnan taloudelliset, poliittiset, kulttuuriset ja sosiaaliset pääomat. Yksilöiden elämän laatu on tulos pääomien käytöstä sosiaalisen laadun prosessien avulla. Sosiaalisen laadun arvot heijastuvat ulottuvuuksien kohdalla ja konkretisoivat sosiaalisen osallisuuden, sosioekonomisen turvallisuuden, sosiaalisen valtaistumisen ja yhteiskunnan eheyden indikaattoreiden muodossa.”

Vuoden 2024 Arvin päivän palkinto Sola 2.0 työkalulle ja elämäntyöpalkinto Päivi Atjoselle

Vuoden 2024 Arvin päivän palkinto myönnetään **Sola 2.0-työkalulle ja sen kehittäjille Keski-Suomen hyvinvointialue, Sosped Keskus ja UEF (Vaikuttavuuden talo). Lisätietoa työkalun taustasta.**

Tiimimme

- Laura Häkkilä, väitöskirjatutkija, UEF, Vaikuttavuuden talo
- Natalie Joubert, väitöskirjatutkija, UEF, Vaikuttavuuden talo
- Tomi Mäki-Opas, tutkimusjohtaja, UEF, Vaikuttavuuden talo



SOSPED
KESKUS



- Miikka Vuorinen, arviointipäällikkö, Sosped Keskus
 - Asiantuntijat & tutkimusavustajat mm. Iiris Virokannas, Eero Jussila
 - Alihankkijat
-
- Andra Aldea-Löppönen, projektipäällikkö, Keski-Suomen hyvinvointialue,
 - Susanna Mutanen, hyvinvointikoordinaattori, Keski-Suomen hyvinvointialue
 - Nina Peränen, palvelujohtaja, Keski-Suomen hyvinvointialue

Kiitos



www.hyvaks.fi

#hyvaks #hyväarkikaikille

Sola-koulutus

[UEF MOOC – Yhteiskunnallisen vaikuttavuuden arviointi - Vaikuttavuuden talo](#)



Andra Aldea-Löppönen, projektipäällikkö
andra.aldea-lopponen@hyvaks.fi


Sola-hankkeesta ja työkalusta
[Sola-hanke | Keski-Suomen hyvinvointialue \(hyvaks.fi\)](#)

Sola-työkalu ja kustannuslaskennan perusteet

[Sola- testijako 2 2023 – Google Drive](#)



SOSPED
KESKUS

 KESKI-SUOMEN
HYVINVOINTI-
ALUE