



KESKI-
SUOMEN
HYVINVOINTI-
ALUE



Keski-Suomen hyvinvoin- tialueen arviointikertomus 2022

Tarkastuslautakunta 01.06.2023

Sisällysluettelo

1.	Puheenjohtajan katsaus	3
2.	Tarkastuslautakunnan arviointitoiminta	4
2.1.	Tarkastuslautakunnan kokoonpano ja toiminta	4
2.2.	Tarkastuslautakunnan tehtävät ja resurssit	5
2.3.	Tilintarkastusyhteisön valinta	7
2.4.	Vuoden 2022 arviointikohteet ja -kysymykset	7
3.	Tavoitteiden toteutumisen arviointia	9
3.1.	Vuoden 2021 arviointikertomuksen seuranta	9
3.2.	Keski-Suomen hyvinvointialueen strategia	10
3.3.	Hallintosääntö	12
3.4.	Toimintakertomuksessa esitettyjen tietojen riittävyyden arviointi	12
3.4.1.	Talous	13
3.4.2.	Sisäinen valvonta ja riskienhallinta	14
3.4.3.	Henkilöstön rekrytointi	15
3.4.4.	Palvelualakohtainen tarkastelu	16
3.4.5.	Tarkastuslautakunnan kommentit toimintakertomukseen	17
3.5.	Alueellisen toimeenpanon arviointi	18
3.5.1.	Tiekartan keskeneräiset tehtävät	20
3.5.2.	Keski-Suomen ja muiden alueiden valmistelutyön vertailua	22
4.	Toiminnan tuloksellisuuden ja tarkoituksenmukaisuuden arviointia	24
4.1.	Tuloksellisuuden ja tarkoituksenmukaisuuden arviointia	24
4.2.	Hyvinvointialueen työhyvinvointi	25
5.	Keski-Suomen tarkastuslautakuntien yhteinen arviointi	28
5.1.	Hyvinvoinnin ja terveyden edistäminen	28
5.1.1.	HYTE-kertoimen rahoitusosuus ja indikaattorit	28
5.1.2.	Vuoden 2022 teema: työllisyyden edistämisen tilannekuva	31
5.1.3.	Tarkastuslautakuntien yhteenveto hyvinvointiin ja terveyteen investoimisesta ja kehittämisehdotukset hyvinvointialueen ja kuntien valtuustoille	33
5.2.	Työhyvinvoinnin tukeminen	33
5.3.	Hyvinvointialueen tehtävä: työttömien terveystarkastukset	35
6.	Arviointien yhteenveto ja kehittämisehdotukset	36
7.	Allekirjoitukset	37



1. Puheenjohtajan katsaus

Sosiaali- ja terveyspalveluiden sekä pelastustoimen näkökulmasta vuosi 2022 oli historiallinen. Uudistuksen historiallisuutta kuvastaa se, että 195 sosiaali- ja terveydenhuollon organisaation sekä 22 pelastuslaitoksen toiminta siirtyi 22 hyvinvointialueelle. Keski-Suomessa hyvinvointialuevalmistelua jatkettiin, uusi aluevaltuusto valittiin ja lopulta uusi organisaatio pystytettiin kuin suuri puolijoukkue-teltilta. Tämän teltan alle mahtui kaikki 22 keskisuomalaista kuntaa, joiden yhteistyötä lähdettiin rakentamaan innokkaasti. Erityisen mausteen Keski-Suomen hyvinvointialueuudistukseen antoi Jämsä, jonka saimme keskisuomalaisten palveluiden piiriin takaisin muutaman pirkanmaalaisen väli vuoden jälkeen.

Muutokseen tarvitaan rohkeutta. Rohkeutta hypätä välillä tuntemattomaankin ja sitä kautta antaa itselle ja muille mahdollisuus muutokseen. Siinä missä sosiaali- ja terveyspalvelut sekä pelastustoimi on uudistunut viimeisen vuoden aikana ja tulee uudistumaan jatkossakin, tulee myös tarkastustoiminnan katsoa eteenpäin ja uskaltaa ottaa askeleita paikallaan seisomisen sijaan.

Tämän arviointikertomuksen tarkoituksena onkin auttaa hyvinvointialuetta ja kaikkia sen sisällä olevia toimijoita löytämään mahdollisesti sellaisia polkuja, joita pitkin voimme turvallisesti ja kestävästi uudistua. Matkan varrella olevista mutkista voi aina oppia ja umpikujia kohdatessa ainoa oikea vaihtoehto on kääntyä ympäri ja löytää uusi polku.

Keski-Suomen hyvinvointialueen tarkastuslautakunta keskittyi vuoden 2022 arviointityössään arvioimaan hyvinvointialuevalmistelua ja sen merkittävimpiä harppauksia. Uuden organisaation muodostamisessa onnistuttiin kokonaisuudessaan varsin hyvin.

Haluan kiittää koko lautakunnan puolesta erityisen joustavia ja tunnollisia valmistelijoita sekä viranhaltijoita. Lisäksi haluamme osoittaa kiitoksemme hyvinvointialuevalmistelussa mukana olleille kuntien ja järjestökentän työntekijöille – teitte muutoksesta mahdollisen ja työpanoksenne on ollut vähintään kiitettävää.

Seuraavaksi jatkamme matkaa kohti ihmislähtöistä ja hyvinvoivaa Keski-Suomea, joka saavutetaan hyvinvointialuestrategian sanoin hyvinvointia, terveyttä ja turvallisuutta edistämällä, vaikuttavan ja laajan yhteistyön avulla.

Elma Hyöky

Tarkastuslautakunnan puheenjohtaja

2. Tarkastuslautakunnan arviointitoiminta

2.1. Tarkastuslautakunnan kokoonpano ja toiminta

Aluevaltuusto valitsi ensimmäisessä kokouksessaan ([1.3.2022, § 9](#)) tarkastuslautakuntaan toimikaudeksi 2022–2025 yhdeksän jäsentä ja heille henkilökohtaiset varajäsenet. Tarkastuslautakunnan kokoonpano on muuttunut useasti vuoden 2022 ja alkuvuoden 2023 aikana, vaihtuvuus on johtunut pääsääntöisesti esteellisyyssääntöjen tarkistuksista. Tarkastuslautakunnan kokoonpano on ollut vuosien 2022 ja 2023 aikana seuraava:

Varsinainen jäsen	Varajäsen
Hyöky Elma (puheenjohtaja 7.2.2023 alkaen) Autere Anna-Kaarina (puheenjohtaja 7.2.2023 saakka)	Tuikka Kimmo
Hirsjärvi Irma (varapuheenjohtaja)	Pollari Marjut (11.4.2023 alkaen) Ingervo Sirkku (11.4.2023 saakka)
Kaistinen Juha (9.5.2023 alkaen) Kytölehto Satu (ilmoittanut erosta 16.1.2023, myönnetty 9.5.2023)	Melville Tony (9.5.2023 alkaen) Ruoppila Ahti (12.6.2022 saakka) Kaistinen Juha (9.5.2023 saakka)
Lahtinen Merja	Koskinen Satu (7.2.2023 alkaen) Kässi-Jokinen Saara (7.2.2023 saakka)
Lindell Leila	Suomala Antti
Puolimatka Tapio	Häkli Helky
Silvast Tuomo	Uusipaasto Tarja (7.2.2023 alkaen) Jäntti Leena (7.2.2023 saakka)
Suonperä Juha	Kilpikoski Sinikka (11.4.2023 alkaen) Heikkinen Maarit (11.4.2023 saakka)
Vuori Jouni	Oksanen Harri

Tarkastuslautakunnan ensimmäinen kokous pidettiin 11.3.2022. Tarkastuslautakunta kokoontui vuoden 2022 aikana yhdeksän kertaa. Tarkastuslautakunnan pöytäkirjat ovat luettavissa Keski-Suomen hyvinvointialueen [verkkosivuilla](#). Vuoden 2022 merkittävimpiä tehtäviä olivat hallintosäännön kirjaaminen, arviointikertomuksen tekeminen vuodelta 2021 sekä arviointijohtajan valinta.

Tarkastuslautakunta on kuullut kevään 2023 aikana vuoden 2022 toiminnasta seuraavia hyvinvointialueen johdon ja hallinnon edustajia:

- Esteellisyysperusteet hyvinvointialueella, hallintolakimies Pauliina Mäenpää ([9.2.2023 § 14](#))
- Hyvinvointialueen hallinnon ja talouden valmistelu, projektijohtaja Erkki Nikkilä ([9.3.2023 § 26](#))
- Tilinpäätös ja toimintakertomus 2022, talousjohtaja Aija Suntioinen ([6.4.2023 § 35](#))
- Turvallisen siirtymän onnistuminen, konsernihallinnon toimialajohtaja Lasse Leppä ([6.4.2023 § 36](#))

Jyväskylän kaupungin ja Keski-Suomen hyvinvointialueen tarkastuslautakunnan yhteisellä sopimuksella kutsuttiin koolle Keski-Suomen tarkastuslautakuntien puheenjohtajat. Yhteistyön tekeminen koettiin tärkeäksi ja hyödylliseksi. Lautakuntien hyväksymänä sovittiin yhteisistä tapaamisista ja yhteisen arviointikysymyksen tekemisestä. Kokoonkutsujana toimii Jyväskylän kaupunginreviisori Tarja Saarelainen ja tapaamisten puheenjohtajuus on kiertävä.

2.2. Tarkastuslautakunnan tehtävät ja resurssit

Tarkastuslautakunnan tehtävänä on hyvinvointialuelain [611/2021 125 §:n](#) mukaisesti järjestää hyvinvointialueen riippumaton ulkoinen talouden ja hallinnon tarkastus sekä arvioida, antaako toimintakertomuksessa esitetty selvitys riittävät tiedot aluevaltuuston asettamien toiminnan ja talouden tavoitteiden toteutumisesta. Lisäksi tehtävänä on arvioida aluevaltuuston asettamien tavoitteiden toteutumista ja sitä, onko toiminta järjestetty tuloksellisella ja tarkoituksenmukaisella tavalla.

Tarkastuslautakunta tekee aluevaltuustolle ehdotuksen tilinpäätöksen hyväksymisestä ja vastuuvapauden myöntämisestä tilivelvollisille ottaen huomioon tilintarkastajan tilintarkastuskertomuksessa antamat lausunnot. Tämän lisäksi lautakunta valmistee aluehallitukselle esityksen tehtäviään koskeviksi hallintosääntön määräyksiksi sekä arvioinnin ja tarkastuksen talousarvioksi.

Tarkastuslautakunnan tehtävä on hyvinvointilain perusteella varsin merkittävä ja sen toimintamahdollisuuksien turvaamiseksi hyvinvointialueen hallituksen vastuulla on osoittaa tarkastuslautakunnalle riittävät resurssit. Vuoden 2022 aikana tämän suhteen oli huomattavia haasteita.

Tarkastuslautakuntien ensimmäisinä tehtävinä oli lakisääteisesti kilpailuttaa edellisen vuoden tilintarkastus ja luoda oma hallintosääntönsä sekä aloittaa tarvittavan henkilökunnan rekrytointi. Keski-Suomen hyvinvointialueen tarkastuslautakunta aloitti työnsä 11.3.2022, jolloin aloitettiin tilintarkastuksen kilpailutus. Hallintosääntö lähetettiin aluehallitukselle 6.5.2022 ja arviointijohtajan kelpoisuusvaatimukset 20.5.2022.

Aluehallitus kirjasi [31.5.2022 § 98](#), että tarkastuslautakunta on tehnyt aluehallitukselle esityksen hallintosäännössä 1.3.2022 mainittujen tarkastuslautakunnan tehtävien täydentämisestä ja esittänyt samalla myös arviointijohtajan viran perustamista. Kyseisen esityksen mukaan tarkastuslautakunnassa asiat käsiteltäisiin arviointijohtajan valmistelun ja esittelyn pohjalta. Hallituksen esitys oli, että arviointijohtajan virkaa ei esitetä vielä sisällytettäväksi hallintosääntöön, koska tarkastustoiminnan kokonaisuutta vielä valmistellaan. Samassa yhteydessä aluehallitus totesi, että tarkastuslautakunnan hallinnollinen tuki on kuitenkin turvattava. Tarkastuslautakunnalle oli budjetoitu kokousmäärärahoja vuodelle 2022, mutta ei henkilöstö- tai palkkamäärärahoja. Aluevaltuusto teki hallituksen esityksen mukaisen päätöksen 14.6.2022.

Tarkastuslautakunta uusi alkuperäisen esityksensä aluehallitukselle 21.6.2022. Perusteluna oli, että tarkastettavan kohteen oma työvoima ei voi oman toimensa ohella olla toteuttamassa riippumatonta ulkoista tarkastustoimea. Aluehallitus teki oman esityksen tarkastuslautakunnan hallintosäännöstä aluevaltuuston kokoukselle [28.6.2022 § 71](#). Kokouksessa tarkastuslautakunnan puheenjohtaja Autere esitti, että hyvinvointialueita koskevan §125 mukaisesti tarkastuslautakunnan muotoilema alkuperäinen tarkastuslautakunnan hallintosääntö hyväksyttäisiin hallituksen esittämän uuden hallintosäännön sijaan. Auteren esitys hävisi valtuuston äänestyksessä.

Tarkastuslautakunnan hallintosääntö lähetettiin aluehallitukselle uudelleen 26.8.2022 kuntaliiton lakimiehen kanssa käytyjen keskustelujen jälkeen. Aluehallitus käsitteli sen 30.8.2022 osana hallintosäännön 3. vaiheen hyväksymistä. Valtuustossa hallintosääntö hyväksyttiin [6.9.2022 § 80](#) ja tarkastuslautakunta pääsi aloittamaan tarkastusjohtajan rekrytoinnin 22.9.2022. Arviointijohtaja aloitti työnsä 1.1.2023.

Hyvinvointialueiden ensimmäisiin tehtäviin keväällä 2022 kuului tarkastuslautakunnan hallintosäännön laatiminen ja henkilökunnan rekrytoiminen lakisääteisten velvoitteiden mukaisesti. Viivyttämällä näitä ratkaisuja Keski-Suomi menetti vuoden 2022 ajalta toiminnan ulkoisen seurannan ja tiedolla johtamisen kannalta tärkeän työvoiman panoksen.

Lautakunta sai merkittävää tukea Jyväskylän kaupungin reviisori Tarja Saarelaiselta, joka toimensa ohella teki vuoden 2021 arviointikertomuksen, ja oli asiantuntijakysymysten sekä käytännön verkostoitumisen tukena. Ensimmäistä kokousta lukuun ottamatta asioiden esittelijänä toimi lautakunnan puheenjohtaja Anna-Kaarina Autere. Toiminnan alussa käytännön asioissa lautakunnan tukena oli Keski-Suomen sairaanhoitopiirin sisäinen tarkastaja Tuomas Piesanen. Kiitämme häntä ja monia viranhaltijoita lämpimästi avusta.

Tarkastustoimen laajuuden vuoksi syksyllä 2022 syntyi ajatus siitä, että voimavarana olisivat myös kuntien tarkastuslautakunnat, erityisesti hyvinvointialueiden ja kuntien toimintojen rajapintojen tarkastelussa. Kiitämme koonkutsujaksi ja koordinaattoriksi lupautunutta Tarja Saarelaista myös tästä.



Tarkastuslautakunnan arvio. Säännöllinen sisäisen ja ulkoisen tarkastustoiminnan erojen tarkastelu on tärkeää. Lisäksi tarkastustoimen tehtäviä ja hyvinvointialueen tiedolla johtamiseen liittyviä asioita tulee arvioida. Tarkastuslautakunnan jäsenille annettavan koulutuksen lisäksi myös aluevaltuuston koulutukseen on tärkeää sisällyttää tietoa tarkastustoimen tehtävistä.

Arviointityön resurssien osalta Keski-Suomi on selvästi jäljessä muita alueita. Keski-Suomen Sairaanhoidopiirin arviointikertomus 2022 osoittaa merkittävän vajeen sekä KSSHP:n tarkastustoiminnan että riskienhallinnan suhteen. Sairaanhoidopiirin arviointitoiminnan tehtävien siirtyessä Keski-Suomen hyvinvointialueen arviointitoiminnan tehtäväksi, on hyvinvointialueen hallituksen otettava vakavasti sekä ulkoisen että sisäisen tarkastustoimen välitön tarve henkilö- ja asiantuntija-resursoinnissa.

2.3. Tilintarkastusyhteisön valinta

Keväällä 2022 valtuustolle tehty ja hyväksytty esitys siitä, että tilintarkastusyhteisö valittiin tekemään vain valmisteluvuoden 2021 tilintarkastus, johtui tarkastuslautakunnan työvoimapulasta. Tarkastuslautakunnalla ei ollut henkilöresursseja vastata useamman vuoden tarkastustoimen kilpailutuksen suunnittelusta ja arvioinnista.

Näin tehtiin, samasta syystä, syksyllä 2022. Vuoden 2022 hyvinvointialueen hallinnon ja talouden tarkastamista varten aluevaltuusto valitsi tarkastuslautakunnan esityksestä [7.2.2023 \(§ 9\)](#) tilintarkastusyhteisöksi KPMG Finland Oy:n. Keski-Suomen hyvinvointialueen vastuunalaisena tilintarkastajana toimi Elina Pesonen (KHT, JHT).

2.4. Vuoden 2022 arviointikohteet ja -kysymykset

Hyvinvointialueen toiminta vuonna 2022 käsitti toiminnan ja talouden valmistelun vuoden lopussa tapahtuvaa liikkeenluovutusta ja järjestämisvastuun siirtoa varten. Kuntien selvitykset hyvinvointialueelle siirtyvästä toiminnasta käsiteltiin aluevaltuustossa 29.3.2022 ([§22-§43](#)). Ensimmäinen hyvinvointialueen hallituksen 22.3.2022 kokouksessaan käsittelemä talousarvio oli kuluvan vuoden lisätalousarvio valmistelutyölle. Samassa kokouksessa käsiteltiin vuoden 2023 ensimmäistä suunnitelmaa vuoden 2023 talousarvioksi.

Hyvinvointialueen strategian 1. versio käsiteltiin aluevaltuustossa [14.6.2022 \(§63\)](#). Keski-Suomen hyvinvointialueen investointisuunnitelma vuosille 2023–2026 ja 2024–2027 käsiteltiin aluevaltuustossa [1.11.2022 \(§98\)](#).

Tarkastuslautakunnan vuoden 2022 arvioinnin keskiössä olivat hyvinvointialueen valmistelutehtävien eteneminen ja valmistuminen henkilöstökysymyksineen, sekä vuodenvaihteen turvallinen siirtymä.

Arviointikysymykset:

1. Antaako toimintakertomuksessa esitetty selvitys riittävät tiedot hyvinvointialueen toiminnasta ja taloudesta sekä tavoitteiden toteutumisesta ajalta 1.1.-31.12.2022?
2. Oliko hyvinvointialueen toiminta järjestetty tuloksellisella ja tarkoituksenmukaisella tavalla tilikaudella 2022?
3. Miten Keski-Suomen alueen valmistelutehtävät valmistuivat alueellisen toimeenpanon tiekartalla?

Keski-Suomen tarkastuslautakuntien puheen johtajat tekivät yhteisten kokoon-
tumisten pohjalta seuraavat arviointikysymykset (luku 5).

1. Mikä on HYTE-kertoimen rahoitusosuus Keski-Suomen kunnille ja hyvinvointialueelle?
2. Mistä indikaattoreista HYTE-kerroin muodostuu?
3. Mikä on Keski-Suomen kuntien ja hyvinvointialueen tilannekuva työllisyyden edistämisen indikaattoreissa?

3. Tavoitteiden toteutumisen arviointia

Keski-Suomen hyvinvointialueen vuoden 2022 toiminnan painopisteenä oli hyvinvointialuestrategian valmistelu, hallintosäännön valmistelu, hyvinvointialueen organisaation valmistelu, tietojärjestelmien valmistelu ja henkilöstön rekrytointi. Tässä luvussa arvioimme näiden painopisteiden onnistumista, jonka lisäksi arvioimme hyvinvointialueen toimintakertomuksen 2022 riittävyyttä, jossa osin sivutaan myös edellä mainittuja painopisteitä. Luvun alussa kuvataan vuoden 2021 arviointikertomuksessa kirjattujen kysymysten vastauksia.

3.1. Vuoden 2021 arviointikertomuksen seuranta

Hyvinvointialueen hallitus antaa vuosittain arviointikertomukseen kirjattuihin kysymyksiin ja huomautuksiin vastauksensa. Tarkastuslautakunta seuraa näiden hallituksen antamien vastausten toteutumista ja palaa niihin aina seuraavan vuoden arviointikertomuksen yhteydessä, ja kirjaa seurannan arviointikertomukseen.

Keski-Suomen aluevaltuusto käsitteli vuoden 2021 [arviointikertomuksen](#) kokouksessaan [14.6.2022 § 60](#). Aluehallitus antoi aluevaltuuston kokouksessa [1.11.2022](#) selvityksen toimenpiteistä, joihin arviointikertomus oli antanut aiheita ([Av 1.11.2022 97 §](#)). Taulukossa 1 on kuvattu aluehallituksen vuoden 2021 kysymyksiin antamia vastauksia ja tarkastuslautakunnan niistä tekemä arviointi.

Arviointiaihe	Aluehallituksen vastaukset (25.10.2022 § 236)	Tarkastuslautakunnan arviointi toimenpiteiden etenemisestä
Raportoinnin julkisuus, tavoitteiden selkeys	Kansallisen seurannan ja raportoinnin yhteenvedot ovat julkisesti nähtävillä alueuudistus.fi verkkosivustolla.	Osa väliaikaisen valmistelutoimielimen pöytäkirjoista on julkaistu K-S sairaanhoitopiirin sivustolla, mutta asiakirjoja ei kootusti julkisesti saatavilla.
Kokouskäytännöt, materiaalien toimittaminen	Käytännöksi on sovittu materiaalien toimittamisesta 5-7 päivää aikaisemmin yhteistoimintaelimen ja työryhmien jäsenille.	Kokousmateriaalien toimittamisesta määrätty hallintosäännössä. Asiakohta valmis.
Esityslista- ja pöytäkirjajärjestelmän pitämien ajantasaisena	Järjestelmän kehittäminen on jatkovalmistelussa edennyt ja hyvinvointialueen oma järjestelmä on otettu käyttöön aluevaltuustokauden alusta maaliskuussa 2022.	Väliaikaisen toimielimen pöytäkirjojen osalta puutteita. Muuten asiakohta valmis.

Taulukko 1. Aluehallituksen vastaukset arviointikertomuksessa 2021 esitettyihin havaintoihin ja arviointi toimenpiteiden edistymisestä.

Väliaikaisen toimielimen aikaisten asiakirjojen saatavuudessa on vielä puutteita. Sen sijaan kokousmateriaalien esityslista- ja pöytäkirjajärjestelmä on edennyt hyvin, tosin joidenkin kokousten koonteja ei ole saatavilla. Asialistojen ja pöytäkirjojen järjestäminen verkossa luettavaksi on kiitettävän ja selkeän helppokäyttöinen. Kokousten liitteitä puuttuu. Tähän tulee kiinnittää jatkossa huomiota.

3.2. Keski-Suomen hyvinvointialueen strategia

Laissa hyvinvointialueesta (611/2021 41 §) on määritelty strategiassa huomioitavat asiat. Hyvinvointialuestrategiassa tulee linjata ja asettaa pitkän aikavälin tavoitteet ainakin hyvinvointialueen asukkaiden hyvinvoinnin edistämiseen, palvelujen järjestämiseen ja tuottamiseen, hyvinvointialueen tehtäviä koskevissa laeissa säädettyihin palvelutavoitteisiin, omistajapolitiikkaan, henkilöstöpolitiikkaan sekä hyvinvointialueen asukkaiden osallistumis- ja vaikuttamismahdollisuuksiin liittyen.

Strategian tulee perustua arvioon hyvinvointialueen tilanteesta strategian laatimishetkellä sekä tulevista toimintaympäristön muutoksista ja niiden vaikutuksista hyvinvointialueen tehtävien toteuttamiseen. Keski-Suomen hyvinvointialueen nykytilasta ja tulevaisuuskuvausta on tehty laaja selvitys, joka on käsitelty aluevaltuustossa strategian hyväksymisen yhteydessä 14.6.2022 ja aineisto on julkaisu hyvinvointialueen [verkkosivuilla](#).

Laki hyvinvointialueesta määrää hyvinvointialueiden strategiasisältöä kuuden kohdan avulla. Seuraavaksi tarkastellaan Keski-Suomen hyvinvointialueen strategiaa suhteessa lakiin.

- 1. Asukkaiden hyvinvoinnin edistäminen.** Sisältövaatimus on huomioitu hyvinvointialuestrategiassa. "Aktiiviset ja osallistuvat asukkaat sekä toimivat ennaltaehkäisevät palvelut". Menestystekijäksi kirjattu hyvinvoinnin edistämiseksi sujuva ja saumaton kumppanuus mm. kuntien kanssa.
- 2. Palvelujen järjestämistä ja tuottamista koskevat strategiset linjaukset.** Sisältövaatimus on huomioitu hyvinvointialuestrategiassa. Strategisena menestystekijänä mainitaan mm. ihmislähtöiset ja kustannusvaikuttavat palvelut sekä hyvinvoiva, osaava ja osallistuva henkilöstö.
- 3. Hyvinvointialueen tehtäviä koskevissa laissa säädetty palvelutavoitteet.** Sisältövaatimus on huomioitu hyvinvointialuestrategiassa. Strategiassa ei eritellä sosiaali- ja terveystoimen palveluita ja pelastustoimea. Strategian sisällöt on muotoiltu kattamaan koko hyvinvointialueen toimialoja, ellei strategiassa erikseen kohdisteta esimerkiksi menestystekijöitä yksittäiseen palvelualaan. Laki sosiaali- ja terveydenhuollon järjestämisestä kirjaa valtakunnallisia palvelutavoitteita 22 §. Seitsemän kohdan listan tavoitteista kaikkia on sivuttu Keski-Suomen strategiassa. Laki pelastustoimen järjestämisestä listaa valtakunnallisia tavoitteita pelastustoimen järjestämiselle 8 §. Kahdeksan kohdan listan tavoitteista kaikkia kohtia sivutaan strategiassa.



4. **Omistajapolitiikka.** Sisältövaatimus on huomioitu hyvinvointialuestrategiassa. Menestystekijöissä kumppanuus nähdään niin kuntien, yritysten kuin vapaaehtoistoiminnankin kanssa keskeisenä. Palveluita uudistetaan ja kehitetään joustavasti ja kustannusvaikuttavasti innovaatiotoiminnan ja ekosysteemikehityksen avulla. Tutkimus-, kehitys- ja innovaatiopanostuksilla haetaan ratkaisuja kustannusten kasvun hillintään.
5. **Henkilöstöpolitiikka.** Sisältövaatimus on huomioitu hyvinvointialuestrategiassa. Jo strategian visiossa kirjataan tavoitteiksi, että Keski-Suomen hyvinvointialue on vetovoimainen henkilöstölle, ja että henkilöstö on hyvinvoivaa, osaavaa ja osallistuvaa. Menestystekijöinä mainitaan muun muassa henkilöstön saatavuuden, veto- ja pitovoiman sekä työhyvinvoinnin ja vaikutusmahdollisuuksien varmistaminen. Strategiaan on kirjattu, että henkilöstöä rohkaistaan ja tuetaan toiminnan jatkuvassa kehittämisessä ja uudistamisessa.
6. **Asukkaiden osallistumis- ja vaikuttamismahdollisuudet.** Sisältövaatimus on huomioitu hyvinvointialuestrategiassa. Strategiassa mainitaan muun muassa jatkuva vuoropuhelu asukkaiden kanssa ja monipuolisten osallistumis- ja vaikuttamistapojen tarjoaminen.

Näiden kuuden kohdan lisäksi laissa määrätään, että strategiassa tulee määrittellä strategian toteutumisen arviointi ja seuranta. Keski-Suomen hyvinvointialuestrategiassa toiminnan tavoitteellinen kehittäminen ja uudistaminen on nostettu yhdeksi strategian menestystekijöistä, mutta strategian toteutumisen arviointia ja seurantaa ei ole tarkemmin kuvattu tai määritelty.

Tarkastuslautakunnan arvio. Keski-Suomen hyvinvointialuestrategia kattaa vuodet 2023–2030. Strategiassa on määritelty hyvinvointialueen missio ja toimintaa ohjaavat arvot sekä strategian keskeiset tavoitteet ja menestystekijät. Hyvinvointialuestrategian sisällöllinen ulottuvuus on laaja ja kattaa käytännössä hyvinvointialueen koko toiminnan.

Hyvinvointialuestrategian rinnalle tulee rakentaa myös palvelualakohtaiset palvelustrategiat, joita on alettu kokoamaan alkuvuodesta 2023 ([ah 14.2.2023 § 38](#)). Palvelustrategioissa tulee ottaa huomioon hyvinvointialueen tehtäviä säädetyt palvelutavoitteet, jotka säädetään laissa sosiaali- ja terveydenhuollon järjestämisestä [612/2021 § 11](#) ja laissa pelastustoimen järjestämisestä [29.6.2021/613 §8](#).

Hyvinvointialuestrategia mukailee hyvinvointialuelaisissa ([611/2021 41 §](#)) kirjattuja sisältöjä ja se on rakennettu onnistuneesti. Strategiasta on lisäksi tehty saavutettavampi koontikuva. Strategiaa tulisi kuitenkin jalkauttaa hyvinvointialueen henkilökunnan arkeen entisestään muutenkin kuin koontikuvan muodossa.

Strategian seuranta ja arviointi on tärkeää ja se todetaan myös hyvinvointialuelain perusteissa ([HE 241/2020, s. 556](#)): "Koska hyvinvointialuestrategia ohjaa hyvinvointialueen taloussuunnittelua, on strategian seuranta ja arviointi kuitenkin luontevaa liittää hyvinvointialueen talousarvio- ja tilinpäätösprosesseihin." Tarkastuslautakunta katsoo, että seuranta ja arviointi tulisi lisätä strategiaan seuraavan päivityksen yhteydessä.



3.3. Hallintosääntö

Hallintosäännön sisällöstä määrätään hyvinvointialueissa ([611/2021 95 §](#)). Hallintosäännössä on annettava tarpeelliset määräykset hallinnon ja toiminnan järjestämisestä, päätöksenteko- ja hallintomenettelyistä sekä henkilöstöorganisaatiosta ja toimielinrakenteesta.

Keski-Suomen hyvinvointialueen hallintosääntö on muodostunut vaiheittain useana versiona. Sen ensimmäinen versio ([av 1.3.2022 § 7](#)) sisälsi aluevaltuustokauden käynnistymiseen liittyviä välttämättömiä määräyksiä. Esimerkiksi henkilöstöorganisaation osalta hallintosääntö käsitti tuolloin vain hyvinvointialuejohtajan. Hallintosääntöä päivitettiin ja laajennettiin vuoden 2022 aikana viisi kertaa ja kuudes versio hyväksyttiin aluevaltuustossa [13.12.2022 \(§ 131\)](#). Toimintakertomus ei sisällä kuvausta hallintosäännön tai sen versioiden muodostumisesta, mutta asiasta on kuvaus hyvinvointialueen [sivustolla](#) hallintosäännön esittelyn yhteydessä.

Tarkastuslautakunnan arvio. Hallintosäännön muodostaminen vaiheittain vuoden 2022 aikana on ollut tarkoituksenmukainen periaate laatia hyvinvointialueen hallintosääntö.

3.4. Toimintakertomuksessa esitettyjen tietojen riittävyyden arviointi

Hallintosäännön 90 § mukaan tarkastuslautakunnan tehtävänä on arvioida, antaako toimintakertomuksessa esitetty selvitys riittävät tiedot aluevaltuuston asettamien toiminnan ja talouden tavoitteiden toteutumisesta. Tilikaudelle 2022 ei ollut vielä laadittu sellaista talousarviota, joka olisi sisältänyt toiminnan tavoitteita. Keski-Suomen hyvinvointialueen aluehallitus hyväksyi kokouksessaan [28.3.2023 § 99](#) hyvinvointialueen tilinpäätöksen ja toimintakertomuksen 2022. Toimintakertomuksessa todetaan, että tarkasteluvuoden toiminta oli edellisen vuoden tapaan kokonaisuudessaan valmistelutyötä, jolla valmistauduttiin sosiaali- ja terveydenhuollon sekä pelastustoimen palveluiden järjestämisvastuun siirtoon hyvinvointialueelle 1.1.2023 ja että toiminta rahoitettiin täysimääräisesti valmisteluun myönnettyillä valtionavustuksilla.

1. Arviointikysymys

Antaako toimintakertomuksessa esitetty selvitys riittävät tiedot hyvinvointialueen toiminnasta ja talouden tavoitteiden toteutumisesta ajalta 1.1.-31.12.2022?

3.4.1. Talous

Valtio on rahoittanut kokonaisuudessaan hyvinvointialueen valmistelutoiminnan vuonna 2022. Rahoitus on valtionavustuslain ([688/2001](#)) 5 §:ssä tarkoitettua yleistä valtionavustusta. Rahoituspäätösten mukaisesti valtionavustuksen käyttöön oikeuttavien kustannusten tulee syntyä suoriteperusteen mukaan viimeistään 31.12.2023. Käyttämättä jäänyt tai liikaa maksettu avustus tai sen osa tulee palauttaa valtionvarainministeriölle.

Keski-Suomen hyvinvointialueen valmistelun taloudellinen tavoite oli toteuttaa valmistelutyö talousarvion mukaisesti niin, että valtionrahoitus riittää valmistelutyöhön. Hyvinvointialueen talouden tavoitteet tilikaudelle 2022 olivat selkeät. Valmistelutoimielimen (vate) hyväksymässä hyvinvointialueen vuoden 2022 talousarviossa sitovuustasona tilikaudelle oli nollatulos ([16.12.2021 § 83](#)).

Tilikauden 2022 aikana aluevaltuusto muutti talousarviota kahdesti ([26.4.2022 § 52](#) ja [13.12.2022 § 136](#)) perustuen Keski-Suomen hyvinvointialueelle myönnettyyn lisärahoitukseen. Tilikausille 2021 ja 2022 valmistelurahoitusta myönnettiin yhteensä 36,4 M€, josta 0,8 M€ käytettiin tilikaudella 2021 ja 19,1 M€ tilikaudella 2022. Aluevaltuusto tarkensi vuoden lopulla investointeihin 34 T€ ([13.12.2022 § 136](#)).

Taulukossa 2 on esitetty rahoituksen käyttö ja verrattu sitä talousarvioon. Talousarvio alittui kaikkien kuluerien osalta. Talousarvion tavoitteessa pysyttiin ja tuloksenä oli ns. nollatulos.

1 000 (€)	Talousarvio 2022 (Vate 16.12.2021)	Talousarvio 2022 (av 13.12.2022)	Toteuma 2022	Erotus
Toimintatuotot	0	28 035	19 087	8 948
Henkilöstökulut	-1823	-2 108	-1 521	587
Palvelujen ostot	-861	-25 508	-17 412	8 096
Aineet, tarvikkeet ja tavarat	-30	-259	-2	257
Avustukset	0	-69	-64	5
Muut kulut	-261	-91	-87	4
Toimintakulut yhteensä	-2975	-28 035	-19 086	8 949

Taulukko 2. Keski-Suomen hyvinvointialueen talousarvion 2022 ja toteuman vertailu.

Vuoden 2022 toimintatuotot muodostuivat valtionavustuksesta, jota jäi käyttämättä vuonna 2022 8,9 M€. Hyvinvointialueen saamasta 36,4 M€ rahoituksesta

tilikauden 2022 tuotoksi on jaksotettu toimintamenoja vastaava osuus. Vielä käyttämättä olevat valtionavustukset ovat käytettävissä muilta osin vuoden 2023 loppuun mennessä syntyvien valmistelukustannusten rahoittamiseen.

Hyvinvointialueen palveluksessa työskenteli vuoden 2022 lopussa yhteensä 27 henkilöä. Rekrytoinnit painottuivat kuitenkin loppuvuoteen 2022 ja koska hyvinvointialueen palveluksessa olleen henkilöstön lisäksi merkittävä osa valmistelupanoksesta vuonna 2022 ostettiin Keski-Suomen kunnilta ja kuntayhtymiltä, alittui henkilöstökulujen talousarvio. Avustukset ja muut kulut toteutuivat talousarvion mukaisesti. Henkilöstöresursoinnista lisää luvussa 3.4.3 ja valmistelijoiden työhyvinvoinnista luvussa 4.2.

Hyvinvointialueen valmistelussa panostettiin loppuvuodesta 2022 turvalliseen siirtymään. Valmisteluun liittyvät oleelliset toimet saatiin tehtyä. Valmisteluun liittyviä tehtäviä siirrettiin mahdollisuuksien mukaan vuoden 2023 puolelle. Tältä osin myös palvelujen ostoja siirtyi seuraavalle tilikaudelle ja sitä kautta talousarvio alittui olennaisesti.

Keski-Suomen hyvinvointialueen toimintakertomuksessa todetaan, että hyvinvointialueelle myönnettiin 11,4 M€ hankerahoitus Suomen kestävän kasvun ohjelmasta. Hankkeen sisällöstä mainitaan, että sen avulla on tarkoituksena vahvistaa sosiaali- ja terveydenhuollon palveluiden saatavuutta ja kustannusvaikuttavuutta sekä vähentää koronapandemian aiheuttamaa sosiaali- ja terveydenhuollon tutkimus-, hoito-, kuntoutus- ja palveluvajetta. Kertomuksesta ei suoraan käy ilmi, että hankerahoitus on kohdistettu vuosille 2023–2025 ja että kyseessä on jatkorahoitus Jyväskylän kaupungin hallinnoimalle hankkeelle, joka siirtyi sote-uudistuksen myötä hyvinvointialueelle. Vastaavia hankerahoituksia kestävän kasvun ohjelmasta myönnettiin kaikille hyvinvointialueille.

Tarkastuslautakunnan arvio. Talouden tavoitteet tarkasteluvuodelta toteutuivat kokonaisuudessaan. Toimintakertomuksessa todetaan oikein, että tilikauden 2022 talous toteutui talousarvion sitovuustason mukaisena sekä tilikauden tuloksen (nollatulokset) että investointimenojen (34 000 euroa) osalta.

3.4.2. Sisäinen valvonta ja riskienhallinta

Toimintakertomus sisältää sisäistä valvontaa ja riskienhallintaa koskevan selonteon. Sisäisellä valvonnalla tarkoitetaan sisäisiä toimintatapoja, joilla varmistetaan talouden ja toiminnan laillisuus, tuloksellisuus, varojen turvaaminen sekä johtamisen kannalta oikeat ja riittävät tiedot taloudesta ja toiminnasta. Riskienhallinta perustuu riskin kokonaisvaltaiseen tunnistamiseen ja kuvaamiseen, riskin merkittävyyden arviointiin ja menetelmiin hallita riskejä.

Hyvinvointialueen sisäisiä riskejä ovat esimerkiksi henkilöstön vaihdoksiin liittyvät avainhenkilöriskit, tietohallinnon ja -järjestelmien toimintaan tai veto- ja pitovoimaan liittyvät riskit sekä esimerkiksi toimintaympäristön muutokset, kuten demografiset muutokset. Toiminnallisesta ja taloudellisesta riskistä on kyse esimerkiksi silloin, kun on olemassa vaara, etteivät aluevaltuuston asettamat toiminnan ja/tai talouden tavoitteet toteudu.

Keski-Suomen hyvinvointialueen toimintakertomuksessa on selvitetty riskien tunnistamisessa ja riskienhallinnassa käytettyjä keinoja ja siinä annetaan hallintosäännön 99 § mukaiset tiedot sisäisen valvonnan ja riskienhallinnan järjestämisestä ja keskeisistä johtopäätöksistä. Aluevaltuusto päätti hyvinvointialuelain vaatimusten mukaisesta sisäisen valvonnan ja riskienhallinnan perusteista [13.12.2022 \(§ 132\)](#).

Hallintosäännön mukaan hyvinvointialueen toimielinorganisaatioon kuuluu aluehallituksen alainen riskienhallintajaosto. Jaoston tehtävänä on mm. avustaa hallitusta sisäistä valvontaa ja riskienhallintaa koskevien asioiden valmistelussa ja toimeenpanon valvonnassa. Keski-Suomen riskienhallintajaosto kokoontui ensimmäisen kerran helmikuussa 2023. Toimintakertomuksessa mainitaan sisäisen valvonnan ja riskienhallinnan kehittämiskohteiksi riskienhallintakulttuurin luominen sekä toimielinten vastuunjaon selkeyttäminen sisäisessä valvonnassa ja riskienhallinnassa.

Tarkastuslautakunnan arvio. Sisäisestä valvonnasta ja riskienhallinnasta sekä niiden tavoitteista on annettu toimintakertomuksessa riittävä selvitys.

Kehittämiskohteeksi nostetusta toimielinten vastuunjaon selkeyttämisen aihepiiristä tarkastuslautakunta esittää kysymykset:

- Minkälaisia itsearviointin menetelmiä ja toimintatapoja toimielimillä ja aluehallituksella on käytössään ja onko niistä toistaiseksi käyttökokemuksia?
- Selkeyttäisikö lautakuntien riskienhallinnan vastuunjakoa erityisesti talouden riskien osalta se, jos lautakunnilla olisi budjettivastuu tehtäväalueistään?
- Onko aluehallituksella (sisäiseen valvontaan ja riskienhallintaan liittyviä) tehtäviä, joita se voi delegoida lautakunnille?
- Millä tavoin kyberturvallisuus on huomioitu hyvinvointialueen riskienhallinnassa?

3.4.3. Henkilöstön rekrytointi

Hyvinvointialueen toimintakertomuksessa kuvataan Keski-Suomen hyvinvointialueen henkilöstöasioita. Niitä valmisteltiin vuoden 2022 alussa henkilöstöjaostossa, joka jatkui 1.3.2022 laajennetussa henkilöstötyöryhmässä. Työryhmän toimintaa kuvataan riittävän laajasti.

Toimintakertomuksessa todetaan edelleen, että vuoden 2022 syksyllä henkilöstövalmistelussa työllistivät virkojen perustamiseen ja henkilöstön rekrytointiin liittyvät asiat. Aluevaltuusto valitsi Jan Tolletin hyvinvointialuejohtajaksi 14.6.2022 kokouksessaan ([§ 64](#)) ja Tollet aloitti viranhoidon 15.8.2022. Aluehallitus perusti syksyn aikana yhteensä 1754 virkaa, joista kolme oli toimialajohtajan ja kolme professiojohtajan virkaa.

Toimialajohtajiksi valittiin syksyn 2022 aikana sosiaali- ja terveystalveluiden toimialajohtajan Kati Kallimo ([ah 23.8.2022, § 144](#)), pelastusjohtaja Ville Mensala ([ah](#)

[23.8.2022, § 145](#)) ja konsernipalveluiden toimialajohtaja Lasse Leppä ([ah 11.10.2022, § 213](#)). Keski-Suomen hyvinvointialueen palveluksessa työskenteli vuoden 2022 lopussa yhteensä 27 henkilöä, joista osa toimi osa-aikaisena.

3.4.4. Palvelualakohtainen tarkastelu

Eduskunta vahvisti lain sosiaali- ja terveydenhuollon järjestämisestä ([612/2021](#)), lain sosiaali- ja terveydenhuoltoon ja pelastustoimea koskevan uudistuksen toimeenpanosta ja sitä koskevan lainsäädännön voimaantulusta ([616/2021](#)) ja lain hyvinvointialueiden rahoituksesta ([617/2021](#)).

Toimintakertomuksessa todetaan, että Keski-Suomen hyvinvointialueella sosiaali- ja terveystalouden valmistelusta vastasi väliaikainen valmistelutoimielin (vate) 28.2.2022 asti. Tilikauden 2022 alkupuolella sote-palveluiden valmistelua vahvisti myös neljä integraatioryhmää, jotka organisoitiin tulevan organisaatiorakenteen mukaisesti lasten, nuorten ja perheiden palveluihin, koti- ja asumispalveluihin, laaja-alaiseen sosiaali- ja terveyskeskukseen sekä sairaalapaalveluihin.

Aluevaltuusto ja aluehallitus aloittivat toimintansa 1.3.2022. Aluevaltuusto hyväksyi Keski-Suomen hyvinvointialueen ja siten myös sosiaali- ja terveystalouden talousarvion 13.12.2022 taulukon 3 mukaisesti. Sosiaali- ja terveystalouden toimintakulut kattavat hyvinvointialueen talousarviosta noin 76 %.

1000 (€)	Konsernipalvelut	Pelastustoimi	Sosiaali- ja terveystaloudet	Yhteensä
Toimintatuotot	33 403	6 025	132 552	171 981
Henkilöstökulut	89 123	31 838	468 401	589 362
Palvelujen ostot	97 875	2 264	387 611	487 750
Aineet, tarvikkeet ja tavarat	17 736	2 570	57 326	77 631
Avustukset	982	100	37 446	38 528
Muut kulut	65 405	2 047	8 864	76 316
Toimintakulut yhteensä	271 121	38 818	959 648	1 269 587
%-osuus toimintakuluista	21,40 %	3,10 %	75,60 %	

Taulukko 3. Keski-Suomen hyvinvointialueen palvelualakohtaiset talousarviot.

Osana sote-uudistusta toteutettiin myös pelastustoimen uudistus. Pelastustoimen uudistusta säätelee laki pelastustoimen järjestämisestä ([613/2021](#)) ja laki hyvinvointialueiden rahoituksesta ([617/2021](#)). Pelastustoimen uudistuksen tarkoituksena on edistää ja ylläpitää turvallisuutta sekä varmistaa yhdenmukaiset ja kustannusvaikuttavat pelastustoimen palvelut koko maassa. Pelastustoimen palvelut on suunniteltava ja toteutettava siten, että ne voidaan hoitaa mahdollisimman tehokkaalla ja tarkoituksenmukaisella tavalla ja että onnettomuus- ja

vaaratilanteissa tarvittavat toimenpiteet voidaan suorittaa viivytyksettä ja tehokkaasti. Keski-Suomen hyvinvointialueen vuoden 2023 talousarviossa pelastustoimen osuus toimintamenoista on 3,1 % (taulukko 3). Toimintakertomuksessa kuvataan Keski-Suomen pelastustoimen valmistelutyötä ja palvelualan organisaatiota riittävin tiedoin.

Arviointikertomuksessa kuvataan myös Keski-Suomen konsernipalveluita. Konsernijohtoon kuuluvat aluehallitus, hyvinvointialuejohtaja, konsernipalveluiden toimialajohtaja ja konsernipalveluiden vastuualuejohtajat. Kertomuksessa todetaan, että Keski-Suomessa konsernipalveluille on haluttu vahva palveluiden järjestäjän rooli, jossa "hyvinvointialuejohtaja johtaa aluehallituksen alaisena strategiaperusteisesti hyvinvointialueen hallintoa, taloudenhoitoa ja muuta toimintaa niin, että konsernipalveluiden prosessit läpäisevät palvelutuotannon toimialat."

3.4.5. Tarkastuslautakunnan kommentit toimintakertomukseen

Tarkastuslautakunta toteaa, että toimintakertomuksessa esitetty selvitys antaa kokonaisuutena arvioituna riittävät tiedot talouden tavoitteiden toteutumisesta 1.1.-31.12.2022. Toimintakertomuksessa olisi voinut avata tarkemmin valmistelurahoitusten käyttöä.

Valmisteluvuoden etenemistä ja lopputulosta olisi voinut kuvata alueellisen toimeenpanon tiekartan mukaisen raportoinnin kautta. Toimintakertomuksessa ei tuoda esiin miten alueellisen toimeenpanon tiekartan tehtävät toteutuivat tai jäivät toteutumatta Keski-Suomen osalta. Tiekarttaan viitaten mainitaan vain, että keskeiset talouden valmistelutehtävät valmistuivat vuodenvaihteeseen mennessä (s. 25). Tältä osin arviointikertomuksen sisältämät taulukot, vertailut ja kirjaukset tiekartan tehtävien valmistumisesta voidaan nähdä täydentävänä tietona toimintakertomuksen tietoihin valmistelutehtävien toteutumisesta.

Sosiaali- ja terveystalouden toimintakulut kattavat huomattavan osan (75,6 %) hyvinvointialueen talousarviosta. Tarkastuslautakunta näkee, että toimintakertomuksessa tämän palvelualan palvelukohtaisen (sosiaalipalvelut ja terveystalouden) budjetin tarkastelu toisi lisäarvoa toimintamenojen arviointiin ja seurantaan.

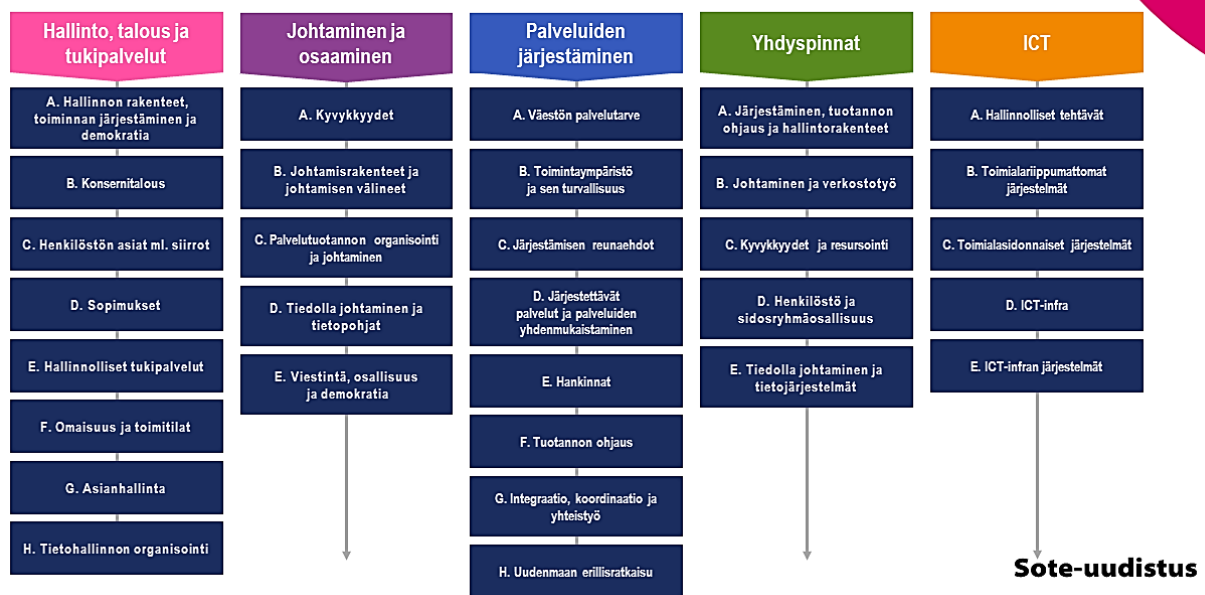
Toimintakertomuksessa on hyvä tuoda selkeästi esiin aluevaltuustoon nähden sitovat tavoitteet ja hyvinvointialueen johdon raportointi näiden tavoitteiden toteutumisesta. Vastaava toimintatapa olisi perusteltu aluehallitukseen nähden sitovien tavoitteiden raportoinnissa.

Hyvinvointialuelain perusteiden (HE 241/ 2020) mukaan tarkastuslautakunnan keskeinen tehtävänä on hyvinvointialueen toiminnan ja talouden tavoitteiden toteutumisen arviointi, jossa erityistä huomiota tulisi kiinnittää toteutumattomien tavoitteiden käsittelyyn. Jatkossa esimerkiksi toimialakohtaiset tulokortit voisivat olla väline tehdä tästä seurantaa.

3.5. Alueellisen toimeenpanon arviointi

Alueellisen toimeenpanon tiekartan tehtävät voidaan nähdä keskeisenä valmistelutyön tavoitekuvauksena, jonka saavuttamista seurattiin säännöllisesti sosi-aali- ja terveysministeriön tilannekuvakeskusteluissa. Tilannekuvakeskustelut olivat osa uudistuksen kansallista kokonaisarviointia ja niiden tehtävä oli myös tukea alueelliseen toimeenpanoon liittyvien riskien hallinnassa ja ennakoinnissa.

Alueellisen toimeenpanon tiekartta



Kuva 1. Alueellisen toimeenpanon tiekartta (STM 2022).

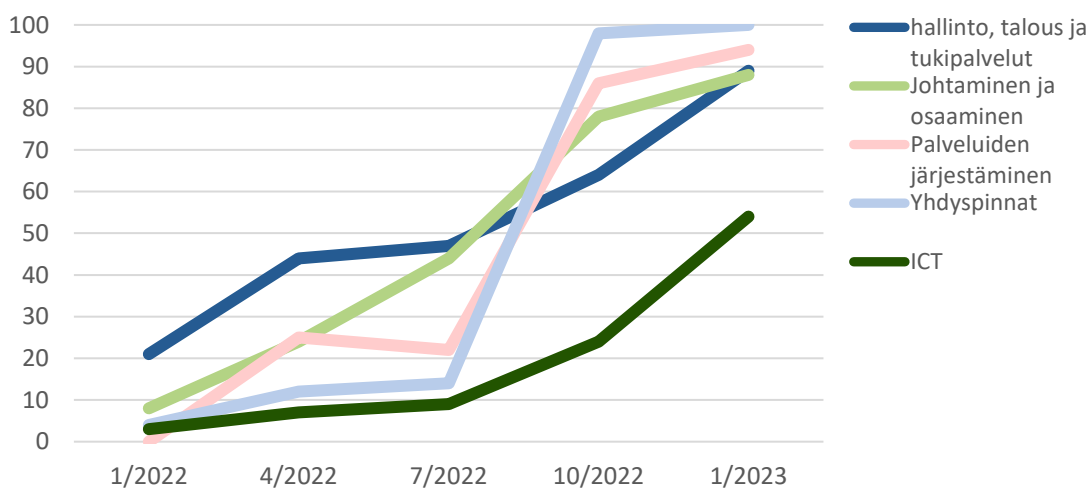
Kaikille hyvinvointialueille oli laadittu alueellisen toimeenpanon tiekartta, joka käsitti yli 300 valmisteltavaa tehtävää. Tiekartassa kuvattiin vaadittavat toimenpiteet ja tehtävät uudistuksen eri vaiheissa ja tehtävät oli jaettu seuraavien viiden valmisteluryhmän ja -teeman mukaan:

- Hallinto, talous ja tukipalvelut (110 tehtävää)
- Johtaminen ja osaaminen (41 tehtävää)
- Palveluiden järjestäminen (38 tehtävää)
- Yhdyspinnat (54 tehtävää)
- ICT (67 tehtävää)

2. Arviointikysymys

Miten Keski-Suomen alueen valmistelutehtävät valmistuivat alueellisen toimeenpanon tiekartalla?

Keski-Suomen alueen tiekartassa viiden valmisteluryhmän mukaisten työtehtävien valmistumisen eteneminen vuoden 2022 aikana on kuvattu taulukkoon 4. Pystyakselin valmiusasteella kuvataan valmiiden tehtävien osuutta tiekartalla seurattavista tehtävistä. Tavoitteena oli, että määrätyt tiekartan tehtävät valmistuvat ennen sosiaali- ja terveys sekä pelastuspalvelujen järjestämistä siirtoa hyvinvointialueille ja osaa jatketaan siirron jälkeen. Vuodenvaihteeseen mennessä alun perin valmistuvaksi suunniteltuja tehtäviä, jotka eivät tulleet vielä tuolloin valmiiksi, kuvataan kertomuksessa erikseen.



Taulukko 4. Keski-Suomen alueen valmistelutehtävien valmistuminen vuonna 2022. Aineisto koottu useista STM:n ylläpitämistä tilannekuvataulukoista. (STM 2023).

Valmisteluryhmien tehtävien valmistumisprosentti on Keski-Suomen alueella noussut alkuvuoden aikana voimakkaimmin hallinnon, talouden ja tukipalvelujen tehtävien osalta ja kesän jälkeen yhdyspinnat-tehtäväalueen tehtävät ovat tulleet nopeasti valmiiksi. Vuoden 2022 lopussa eri tehtäväalueiden valmistumisasteet olivat Keski-Suomessa seuraavat:

- Hallinto, talous ja tukipalvelut 89 %
- Johtaminen ja osaaminen 88 %
- Palveluiden järjestäminen 94 %
- Yhdyspinnat 100 %
- ICT-tehtävät 54 %.

Hyvinvointialueen ja kuntien yhdyspintojen voi näiden numeroiden valossa nähdä olleen hallinnassa, ja se on ymmärrettävää, koska uuteen organisaatioon siirtyi tieto käytännössä kokeneiden työntekijöiden välityksellä. Samoin hallinnon, talouden ja tukipalveluiden osalta osaaminen oli jo olemassa.

3.5.1. Tiekartan keskeneräiset tehtävät

Sosiaali- ja terveystieteiden ministeriön, valtiovarainministeriön ja sisäministeriön toteuttamaa hyvinvointialueiden valmistelun seuranta raportointiin soteuudistus.fi -sivuston ohella myös ei-julkiseen Tiimeri-työtilaan. Ministeriön ja hyvinvointialueiden edustajat käyttivät työtilaa tilannekuvatietojen raportointiin. Esimerkiksi valmistusasteen seurannan perustana oli soteuudistus.fi -sivustoa tarkempi erittely tiekartan tehtävistä, jotka olivat valmistuneet tai vielä kesken.

Keski-Suomen kohdalla vuoden 2022 lopussa myöhässä olleita tehtäviä oli yhteensä 26 (taulukko 4). Myöhässä olleilla tehtävillä tarkoitetaan niitä tehtäviä, jotka tiekartan mukaan oli aikataulutettu valmistuvaksi vuodenloppuun 2022 mennessä, mutta näin ei alueen kirjausten mukaan vielä ollut. Viimeinen tilannekuva Keski-Suomen alueen seurannasta on päivitetty Tiimerissä helmikuussa 2023.

	Hallinto, talous ja tukipalvelut	Johtaminen ja osaaminen	Palveluiden järjestäminen	Yhdyspinnat	ICT
Tehtäviä, jotka aikataulutettu valmistuvaksi Q4/2022 mennessä (lkm yhteensä)	92	27	29	19	39
Myöhässä olevien tehtävien määrä (Keski-Suomi, lkm)	12	2	2	0	10

Taulukko 5. Keski-Suomen valmistelussa myöhässä olleet tehtävät aihealueittain. (Tiimeri 2023).

Myöhässä olevat tehtävät aihealueittain:

Hallinto, talous ja tukipalvelut

- Omistajaohjauksen periaatteiden valmistelu ja konserniohjeen ehdotuksen laatiminen aluevaltuustolle
- Arkiston- ja tiedonohjaussuunnitelman laatiminen
- Henkilöstöstrategian laatiminen
- Asiakirjajulkisuuskuvausten suunnittelu ja laatiminen
- Tiedonhallintamallin valmistelu
- Dokumentinhallinnan suunnittelu ja siirto
- Tietosuojavastaavan sitouttaminen tiedonhallintaan ja arkistointiin ja rekisteriselosteiden laatiminen
- Hävitettävien arkistojen tehtävien suunnittelu ja toteutus
- Loppukäyttäjäpalveluiden järjestämistavan valinta
- Tietohallinnon alueellinen järjestäminen ja organisointi
- Tietojärjestelmien jatkuvuuden varmistaminen yhteistyössä ICT:n kanssa
- Lakkautettaviin järjestelmiin liittyvät tehtävät yhteistyössä ICT:n kanssa

Johtaminen ja osaaminen

- Hyvinvointialueen ja YTA-alueen välisten vastuiden ja yhteistyön rakenteen määrittely
- Pelastustoimen kriisi- ja häiriötilanneviestinnän organisointi ja toiminnan varmistaminen

Palveluiden järjestäminen

- Alueellinen riskiarvio
- YTA-yhteistyön sisältöjen määrittäminen

ICT-valmistelu

- Käyttövaltuushallinnan käytäntöjen sopiminen alueellisesti
- Sopimusten toimittajaneuvottelut ja siirrot mahdollisuuksien ja linjausten mukaan
- Tietohallinnon ICT-käyttäjätukipalvelu, siirto tai hankinta (lähituki ja helpdesk)
- Alueellisen ICT-hallinnon ja organisaation rakentaminen
- Alueen henkilöstöhallinnon järjestelmien (mm. palkanlaskenta, työvuoro-suunnittelu, työajanseuranta, kulunvalvonta) hankinta tai siirto ja konsolidaatio sekä tiedonsiirto
- Pelastuslaitosten TOSI-järjestelmien käytön mahdollistaminen turvallisuusverkossa olevilla päätelaitteilta
- Tietoliikenne palomuurien ja valvonnan haltuunotto
- Tietoliikenneverkon ja toimitilojen sisäverkon sekä langattoman verkon uudelleen suunnittelu ja yhdistäminen sekä valvonnan ja hallinnan toteuttaminen
- Alueellisen tallennus- ja varmistuskapasiteetin järjestäminen
- Alueellisen puhelinvaihteen ja takaisinsoiton pystyttäminen

Hyvinvointialueen ICT-muutoksen rahoituksen toteutuminen neljän erillisen rahoituspäätöksen kautta vaikutti valmistelun toteutukseen. Tarkastuslautakunnan (6.4.2023 § 36) saaman selvityksen mukaan rahoituksen hakeminen monessa vaiheessa ja varautuminen rahoituksen riittämättömyyteen hidasti merkittävästi ICT-toimeenpanoa ja heikensi toteutuksen laatua.

Tietojen siirrossa ja oikeellisuudessa olleet ongelmat näkyivät käytännössä puutteina tai virheinä 17 000 työntekijän ensimmäisissä tammi-helmikuun palkanmaksuissa. Tarkastuslautakunnan (6.4.2023 § 36) saaman selvityksen mukaan palkka jäi kokonaan maksamatta henkilöstölle 0,7 % kohdalla ja palkassa oli joidakin puutteita 4,8 % kohdalla. Näitä ja laskutukseen liittyviä ongelmia ratkottiin HR:n ja Monetran yhteistyönä.

Tarkastuslautakunnan arvio. Keski-Suomen alueen valmistelutehtävät valmistuivat alueellisen toimeenpanon tiekartalla pääosin suunnitellun mukaisesti. Kysymys nousee palvelujen järjestämisen kannalta olennaisen ICT-palveluiden hyvin matalasta valmistumisasteesta. Mistä johtuu, että ICT-rahoitusta jäi käyttämättä merkittävästi? Miten matalaa valmiusastetta selitetään ja oliko se yhteydessä muiden aihealueiden tehtävien valmistumiseen?

Merkittävä osa ICT-rahoituksesta jäi vuonna 2022 käyttämättä. ICT-tehtävien ohella myös hallinnon, talouden ja tukipalvelujen, johtamisen ja osaamisen sekä palveluiden järjestämisen valmisteluryhmien tehtävät jäivät osittain kesken (Taulukot 4 ja 5). Työtehtävien priorisointia tehtiin turvallisen siirtymän turvaamiseksi.

3.5.2. Keski-Suomen ja muiden alueiden valmistelutyön vertailua

Hyvinvointialueet muodostuivat pääosin maakuntajaon pohjalta ja eri alueilla on ollut varsin erilaiset lähtötilanteet esimerkiksi alueille tarvittavien ICT-valmisteluiden suhteen.

Keski-Suomen vertailualueita ovat erityisesti ns. sirpalealueet, joilla on monia sosiaali- ja terveystalouden palvelujen sekä palo- ja pelastustoimen järjestäjiä (Keski-Suomen lisäksi Etelä-Pohjanmaa, Kanta-Häme, Lappi, Pirkanmaa, Pohjois-Pohjanmaa, Pohjois-Savo, Satakunta ja Varsinais-Suomi).

Kuntayhtymäpohjaisilla alueilla oli jo lähtökohtaisesti pidemmälle valmiit alueelliset rakenteet erityisesti ICT:n osalta (Etelä-Karjala, Etelä-Savo, Kainuu, Keski-Pohjanmaa, Kymenlaakso, Pohjanmaa ja Pohjois-Karjala). Pääkaupunkiseudun alueita ovat Helsinki, Itä-Uusimaa, Länsi-Uusimaa, Keski-Uusimaa ja Vantaa-Kerava.

	Keski-Suomi	Muut sirpalealueet (ka)	Kuntayhtymäalueet (ka)	Pääkaupunkiseutu (ka)
Hallinto, talous ja tukipalvelut	89 %	87 %	96 %	84 %
Johtaminen ja osaaminen	88 %	82 %	97 %	83 %
Palveluiden järjestäminen	94 %	82 %	94 %*	78 %
Yhdyspinnat	100 %	79 %	93 %*	96 %*
ICT	54 %	64 %	86 %	80 %*

*Valmiusasteiden mediaani 100%

Taulukko 6. Keski-Suomen ja muiden sirpalealueiden sekä kuntayhtymäalueiden ja pääkaupunkiseudun tehtävien valmiusasteet 1/2023. Aineisto koottu soteuudistus.fi -sivuston aineistosta.



Keski-Suomen alueen valmiusaste oli sangen hyvä verrattuna sirpalealueiden ja pääkaupunkiseudun valmiusasteisiin keskimäärin, paitsi ICT:ssä. Kuntayhtymäpohjaisten alueiden valmiusasteet olivat keskimäärin muita alueita korkeammat kaikissa tehtäväalueissa.

Tarkastuslautakunnan arvio. Kuntayhtymäpohjaisten valmiusasteiden paremmuutta selittänevät yhteisten ohjelmistojen ja olemassa olevien käytänteiden tason ero ns. sirpalealueiden eriytyneisiin alueisiin, järjestelmiin ja rakenteisiin, ja sitä kautta kaikenlainen yhteensovittamisen etumatka. ICT-järjestelyiden takamatka ei kuitenkaan sillä selity. Tietohallinnon alueellinen järjestäminen ja hallinnointi ovat avainasemassa sekä työn (palkanlaskenta, työvuorosuunnittelu, työajanseuranta, hankinnat ja kulunvalvonta) että asiakkaiden palveluiden järjestämisen ja tuloksellisuuden suhteen (ajanvaraus, takaisinsoittopalvelut, digipalvelut jne.).



4. Toiminnan tuloksellisuuden ja tarkoituksenmukaisuuden arviointia

Hallintosäännön 90 § mukaisesti tarkastuslautakunnan tehtäviin kuuluu arvioida valtuuston asettamien tavoitteiden toteutumisen lisäksi myös hyvinvointialueen toiminnan, toimintatapojen ja palvelujen järjestämisen tuloksellisuutta ja tarkoituksenmukaisuutta.

Hyvinvointialueen toiminnan tuloksellisuuden ja tarkoituksenmukaisuuden arvioinnissa on hyödynnetty hyvinvointialueen tilinpäätösasiakirjoja, tilintarkastajan tilintarkastusraporttia sekä väliaikaishallinnon, aluevaltuuston ja aluehallituksen pöytäkirjoja sekä alueellisen toimeenpanon tiekartan ja tilannekuvaraportoinnin tietoja. Arviointityön tukena on käytetty myös hyvinvointialueen johdon ja muiden asiantuntijoiden kuulemisia. Lista kuulemisista löytyy arviointikertomuksen kohdasta 2.1.

3. Arviointikysymys

Oliko hyvinvointialueen toiminta järjestetty tuloksellisella ja tarkoituksenmukaisella tavalla tilikaudella 2022?

4.1. Tuloksellisuuden ja tarkoituksenmukaisuuden arviointia

Keski-Suomen ja muiden hyvinvointialueiden valmistelun tilannekuva päivitettiin vuoden 2022 aikana kuukausittain soteuudistus.fi -sivustolle. Valmistelun etenemistä seurattiin Kansallisen tilannekuvaraportoinnin avulla keräämällä tiedot alueittaisen toimeenpanon etenemisestä tiekartan ja muiden mittareiden avulla.

Sosiaali- ja terveysministeriö järjesti vuoden 2022 aikana kaikilla hyvinvointialueilla kuukausittain valmistelijoille suunnatun tilannekuvakeskustelun etäyhteyksin. Keskusteluissa käytiin läpi alueen valmistelun etenemistä ja ongelmakohtia. Tilaisuuksien järjestelyjä oli tukemassa NHG Oy. Keski-Suomen tilaisuuksissa puheenjohtajana toimi sosiaali- ja terveysministeriön neuvotteleva virkamies Salme Kallinen. Lisäksi tilaisuuksissa oli STM:stä tiedonhallinnan asiantuntija, Valtiovarainministeriöstä talouden ja hallinnon asiantuntija sekä sisäministeriöstä pelastustoimen asiantuntija.

Arviointijohtajan haastattelussa puheenjohtaja Kallinen totesi, että valmistelijoilla oli selkeä työnjako, asiat etenivät systemaattisesti ja valmistelusta välittyi hyvä henki. Kallisen mukaan alueen eri valmisteluvastaavat osallistuivat aktiivisesti tilanteen kuvaamiseen. Ongelmakohdat ja etenemisen hankalat vaiheet tuotiin esille ja alueen valmistelijat etsivät niihin aktiivisesti ratkaisuja. (Kallinen 2023).

ICT-ratkaisuja on siirtynyt toimeenpantavaksi vasta vuonna 2023. Toimeenpanon tiekartan näkökulmasta ratkaisujen perusteita olisi ilmeisesti ollut perusteltua



kuvata tarkemmin toimintakertomuksessa. Tätä tukee myös KSSHP:n arviointikertomuksen esille tuomat ongelmat nimenomaan ICT-palveluiden suhteen. Arviointi olisi hyötynyt tiedonkeruusta koskien ICT-palveluiden ja järjestelmien toimivuutta ja vaikutusta. Tämän arviointiin ei tarkastuslautakunnalla ollut resursseja, mutta tulevana vuosina tämä on yksi seurattavista, kriittisistä onnistumisen tekijöistä.

Kaikki alueellisen toimenpanon tiekartan tehtävät eivät valmistuneet suunnitellussa aikataulussa. On selvää, että priorisoinnit olivat tarpeen turvallisen siirtymän varmistamiseksi. Valintojen perusteiden avaamista ja niiden vaikutuksia turvallisen siirtymän valmisteluun olisi hyvä jatkossakin nostaa esiin, sillä perustavanlaatuiset päätökset vaikuttavat pitkään ja kumulatiivisesti resursointiin ja toiminnan periaatteisiin.

Hallinnon valmistelijat tunnistivat valmistelutyön resurssipulan jo aikaisessa vaiheessa. Valmistelurahoitusta olisi voitu poliittisin päätöksin kohdentaa asiantuntijaresurssien hankintaan ja ulkoiseen rekrytointiin viimeistään siinä vaiheessa, kun havaittiin, ettei sisäisillä rekrytoinneilla saatu riittäviä apuja valmisteluun. Myös rekrytointiprosessi oli poikkeuksellinen ja erityisen vaativa. Koska kyseessä oli kriittinen siirtymän onnistumisen tekijä, joka osoittautui myös merkittäväksi valtakunnalliseksi ongelmaksi, asiaa avataan seuraavassa luvussa.

Tarkastuslautakunta katsoo, että valmisteluvuoden toiminta oli järjestetty pääosin tarkoituksenmukaisella tavalla. On luonnollista nyt nähdä, että toiminta olisi joiltain osin kannattanut ratkaista toisin. Tilanne oli uusi ja ennakointi vaativaa.

ICT-ratkaisuita siirrettiin vuodelta 2022 vuodelle 2023. Mikä ICT-ratkaisuiden tilanne on tällä hetkellä? Onko Keski-Suomen hyvinvointialueella käytössä suunnitelmaa tai tiekarttaa ICT:n suhteen?

4.2. Hyvinvointialueen työhyvinvointi

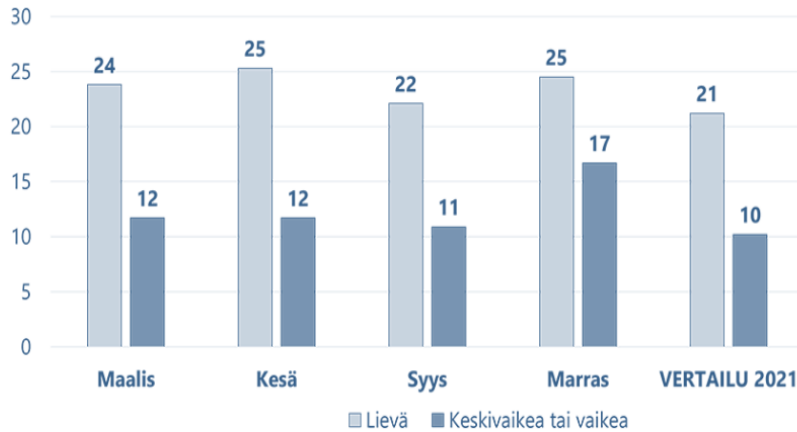
Keski-Suomen hyvinvointialueen hallinnon valmistelussa oli alkuvuonna 2022 mukana 1,5 työntekijää ja kesän jälkeen kaksi täysipäiväistä työntekijää. Valmistelutyötä tehtiin myös eri organisaatioissa oman työn ohella. Viranhaltijoilta kului rekrytointeihin runsaasti oman työajan resursseja ja rekrytointien viivästyminen hankaloitti toimintojen käynnistämistä. Pitkistä tai viivästyvistä rekrytointiprosesseista tuli myös kriittistä palautetta hakijoilta. ([6.4.2023 § 36](#))

Tarkastuslautakunnan saaman selvityksen mukaan ([9.3.2023 § 26](#)) hallinnon valmistelijat kokivat tarvitsevansa lisää valmisteluresursseja. Tekijöitä haettiin sisäisillä hauilla, sillä hallituksen päätöksen mukaisesti ulkoisia hakuja ei tehty. Lisäresursseiksi saatiin alkusyksystä 0,9 henkilöä ja lokakuussa 0,5 henkilöä. Strategian ja toimielinrakenteen valmistelussa sekä turvallisen siirtymän varmistamisessa käytettiin konsulttiyhtiöitä.

Tilanne oli varsin samantyyppinen myös muilla hyvinvointialueilla. Työterveyslaitos selvitti hyvinvointialueiden valmistelijoiden työhyvinvointia valtakunnallisessa Mitä kuuluu hyvinvointialuevalmistelijoille? -tutkimuksessa. Vuoden 2022

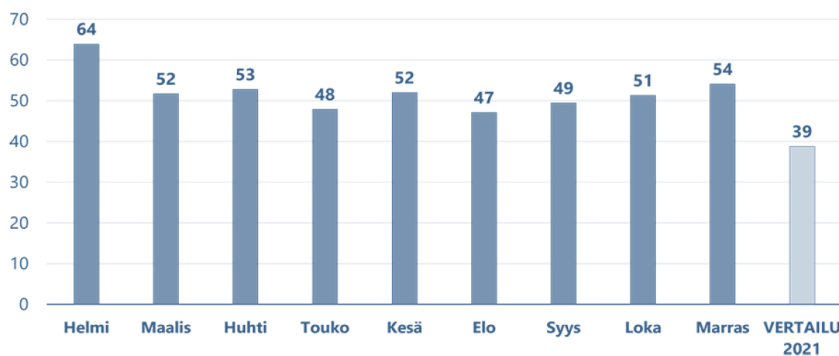
aikana kerättiin seurantatietoa hyvinvointialueiden valmistelijoiden työoloista, työhyvinvoinnista, jaksamisesta ja palautumisesta. Valmistelijoiden psyykkistä rasittuneisuutta ja sen muutoksia verrattiin aiemman vuoden 2021 tilanteeseen.

Keskeinen havainto oli, että hyvinvointialuevalmistelijoiden jaksaminen on ollut vuoden aikana ääri rajoilla (Laitinen, Selander, Nikunlaakso & Reuna, 2023).



Taulukko 7. Lievää ja keskivaikeaa tai vaikeaa psyykkistä rasittuneisuutta kokevien hyvinvointialuevalmistelijoiden osuudet (%) vuoden 2022 aikana (Laitinen, Selander, Nikunlaakso & Reuna, 2023)

Lievää psyykkistä rasittuneisuutta koki valmisteluvuoden aikana lähes joka neljäs hyvinvointialuevalmistelija (taulukko 7). Keskivaikeaa tai vaikeaa psyykkistä rasittuneisuutta koki valmisteluvuoden aikana noin yksi kymmenestä, mutta viimeisessä mittauksessa lähes 17 prosenttia.



Taulukko 8. Työmääränsä kohtuuttomaksi kokevien hyvinvointialuevalmistelijoiden osuus (%) valmisteluvuoden aikana ja vertailuryhmässä marraskuussa 2021 (Laitinen, Selander, Nikunlaakso & Reuna, 2023)

Valmistelijoista merkittävä määrä koki työmääränsä kohtuuttomaksi koko valmisteluvuoden aikana (taulukko 8). Osuus oli suurimmillaan vuoden alussa, pieni elokuuhun saakka ja suureni syksyllä vuoden loppua kohti. Työmääränsä kohtuuttomaksi kokevien osuus oli merkittävästi suurempi kuin vertailuajankohdaksi kohdaksi valitussa marraskuussa 2021.



Hyvinvointialueiden tuloksia tarkasteltiin myös tarkemmin kolmena ryhmänä, joita olivat Uudenmaan hyvinvointialueet, kuntayhtymäpohjaiset hyvinvointialueet ja sirpalealueet, joihin Keski-Suomi kuuluu. Sirpalealueilla työskentelevät kokiivat työmäärän kohtuuttomaksi useammin kuin muilla alueilla työskentelevät.

Raportin mukaan työn paljous, työpaineiden runsaus ja samanaikainen työolojen huononeminen sekä työn voimavarojen vähentyminen näkyivät valmistelijoiden hyvinvoinnin ja työkyvyn heikkenemisenä vuoden loppua kohden (Laitinen, Selander, Nikunlaakso & Reuna, 2023). Työhyvinvointia tukevien prosessien puuttuessa, niukoilla resursseilla ei kyetty hyödyntämään työyhteisöjen omia keinoja tukea työn tekemistä ja työhyvinvointia. Raportti korostaa, että erityisesti keski-aikeaa tai vaikeaa psyykkistä rasittuneisuutta kokeneet valmistelijat tarvitsevat palautukseen sekä yksilöllisiä että työyhteisön ja esihenkilötyön tukitoimia. Työyhteisöihin tarvitaan seurantaa, työhyvinvointikyselyjä sekä määrätietoista työhyvinvoinnin ja sen kehittämisen johtamisen kehittämistä. (Laitinen, Selander, Nikunlaakso & Reuna, 2023).

Keski-Suomessa työntekijöiden työhyvinvointiin kiinnitettiin huomiota aluehallituksessa 25.10.2022 ([6.4.2023 § 36](#)). Tuolloin hyvinvointialuejohtaja toi esiin, että valmistelu toimi pitkään ohuilla resursseilla ja jatkossa on turvattava muutosvalmistelijoiden jaksaminen. Asiaan oli kiinnitetty kuitenkin huomiota muun muassa jo valtuuston kokouksessa 14.6.2022 talousarviokäsittelyn yhteydessä. Tiedossa oli, että työkuorma oli kasvanut erityisesti hallinnon ja henkilöstöhallinnon tehtävien osalta ja näkyvissä oli, että paine edelleen kasvaisi kohti vuodenvaihdetta. Resurssien puutteen koettiin helpottavan vasta kun tehtäviinsä valittuja viranhaltijoita aloitti tehtävissään loppuvuodesta ([9.3.2023 § 26](#)).

Tarkastuslautakunnan arvio. Henkilökunnan kuuleminen ja jaksaminen ovat strategisia onnistumisen edellytyksiä sekä talouden tasapainottamisen että toiminnan ja palveluiden onnistumisen suhteen. Miten tämä huomioidaan jatkossa käytännön ratkaisuinä Keski-Suomen hyvinvointialueella?



5. Keski-Suomen tarkastuslautakuntien yhteinen arviointi

Tämä luku on Keski-Suomen kuntien ja hyvinvointialueen tarkastuslautakuntien puheenjohtajien verkostossa tehty yhteinen arviointi. Arvioinnin tavoite oli tuottaa Keski-Suomen hyvinvointialueen ja kuntien valtuustoille tietoa keskeisistä yhdyspinnoilla tapahtuvista toiminnoista, joiden onnistumisella on merkitystä hyvinvointialueen ja kuntien talouteen sekä asukkaiden saamiin palveluihin.

Tarkastuslautakunnat ovat sopineet toimintakäytännöistään ja vuosittaisista teemaattisista arviointikonaisuuksistaan. Vuoden 2022 arviointiteemaksi valittiin hyvinvoinnin ja terveyden edistämisen rahoitusperusteen eli HYTE-kertoimen perusteella kunnille ja hyvinvointialueelle jaettavan valtion rahoituksen tarkastelu. HYTE-kertoimen mukaisista indikaattoreista valittiin tarkempaan tarkasteluun ne, jotka liittyvät työllisyyden edistämiseen.

5.1. Hyvinvoinnin ja terveyden edistäminen

Kuntien valtionosuuksiin ja hyvinvointialueiden valtion rahoitukseen on tullut vuoden 2023 alusta alkaen uusi laskentatekijä: hyvinvoinnin ja terveyden edistämisen HYTE-kerroin. HYTE-kerroin on kannustinraha, jonka suuruus nousee, mikäli muutos HYTE-kertoimen mukaisissa indikaattoreissa on positiivinen. Kuntia ja hyvinvointialueita ei verrata keskenään, vaan rahoitusperusteena käytetään oman toiminnan muutosta. Kunnan järjestämä hyvinvoinnin ja terveyden edistämistyö vaikuttaa hyvinvointialueen indikaattoreihin ja hyvinvointialueen järjestämät palvelut puolestaan kuntalaisten hyvinvointiin ja sitä mittaaviin indikaattoreihin.

Keski-Suomen tarkastuslautakuntien yhteiset arviointikysymykset:

1. Mikä on HYTE-kertoimen vaikutus Keski-Suomen kuntien ja hyvinvointialueen valtion rahoitukseen?
2. Mistä indikaattoreista HYTE-kerroin muodostuu?
3. Mikä on Keski-Suomen kuntien ja hyvinvointialueen tilannekuva taulukkojen 11 ja 12 mukaisissa työllisyyden edistämisen indikaattoreissa?

5.1.1. HYTE-kertoimen rahoitusosuus ja indikaattorit

HYTE-kertoimen perusteella kunnille ja hyvinvointialueelle jaettava valtion rahoitus on merkittävä. HYTE-kertoimen perusteella jaetaan noin 1 % hyvinvointialueiden valtion rahoituksesta ja yhtä lailla sen perusteella jaetaan kaikkien Suomen kuntien kesken noin 100 miljoonaa euroa. Keski-suomalaisien kuntien

osuus tästä on noin 5,0 milj. euroa, ja hyvinvointialueelle jaettava valtion rahoitus on suuruudeltaan noin 10,75 milj. euroa. Kunnille HYTE-kertoimen perusteella kohdistuva valtion rahoitus on keskimäärin 18,23 euroa asukasta kohti, vaihteluvälin ollessa 7,50 eurosta 22 euroon.

HYTE-kerroin vaikuttaa laskentaperusteena valtion rahoituksen määrään kunnissa heti vuodesta 2023 lähtien, mutta hyvinvointialueen kohdalla vasta vuodesta 2026 lähtien. Laki hyvinvointialueiden rahoituksesta 617/2021 tuli voimaan vuoden 2023 alusta, mutta siinä kuvattua HYTE-laskentaperustetta sovelletaan lain 33 § mukaisesti kuitenkin vasta vuoden 2026 alusta. Vuosina 2023–2025 hyvinvoinnin ja terveyden edistämisen perusteella määräytyvä summa jaetaan hyvinvointialueille asukasmäärän mukaisesti ([THL, 2023](#)).

Kunta	HYTE-osuus vuonna 2021 (€)	HYTE-osuus vuonna 2023 (€)	Asukasluku (2021)	HYTE €/asukas
Hankasalmi	83 826	74 134	4683	15,83
Joutsa	64 371	60 897	4263	14,29
Jyväskylä	2 701 645	3 091 281	144473	21,4
Jämsä	379 526	375 229	19767	18,98
Kannonkoski	16 256	23 374	1311	17,83
Karstula	58 120	66 119	3774	17,52
Keuruu	170 918	161 929	9443	17,15
Kinnula	19 763	21 462	1581	13,57
Kivijärvi	16 973	18 119	1088	16,65
Konnevesi	34 135	38 929	2586	15,05
Kyyjärvi	23 531	22 073	1232	17,92
Laukaa	306 244	314 362	18788	16,73
Luhanka	7 592	7 687	703	10,93
Multia	17 558	21 820	1488	14,66
Muurame	213 733	188 651	10426	18,09
Petäjävesi	45 975	55 029	3678	14,96
Pihtipudas	55 771	65 694	3873	16,96
Saarjärvi	123 080	131 335	9117	14,41
Toivakka	43 921	32 849	2387	13,76
Uurainen	67 229	71 541	3634	19,69
Viitasaari	108 653	105 025	6070	17,3
Äänekoski	302 247	295 245	18318	16,12

Taulukko 9. HYTE-kertoimen osuus Keski-Suomen kunnissa vuosina 2021 ja 2023. (Lähde: *Sotkanet ja Kuntaliiton valtionosuuslaskuri.*)

Suurin mahdollinen HYTE-kertoimen perusteella kohdistuva valtion rahoitus oli vuonna 2022 28,50 euroa/asukas. Yksikään Keski-Suomen kunta ei vuoden 2023 tiedoilla ole saanut maksimimäärää.

Kuntien ja hyvinvointialueen HYTE-kertoimet muodostuvat hieman toisistaan poikkeavista indikaattoreista, jotka on kuvattu oheiseen taulukkoon (taulukko 10). Kuntien prosessi- indikaattoreita voi tarkastella tarkemmin Terveyden ja hyvinvoinnin laitoksen [verkkosivuilta](#). Kunnan prosessi-indikaattorit kuvaavat voimavaroja ja toimenpiteitä hyvinvoinnin ja terveyden edistämiseksi.

Prosessi-indikaattorit	Tulosindikaattorit
	Kunnat
1. kuntajohto (5 yksittäistä indikaattoria)	1. Kokee terveydentilansa keskinertaiseksi tai huonoksi, % 8. ja 9. luokan oppilaista
2. liikunta (5 yksittäistä indikaattoria)	2. Kokee terveydentilansa keskinertaiseksi tai huonoksi, % 8. ja 9. luokan oppilaista
3. peruskoulut (4 yksittäistä indikaattoria)	3. Koulutuksen ulkopuolelle jääneet 17–24-vuotiaat, % vastaavan ikäisestä väestöstä
4. kulttuuri (1 yksittäinen indikaattoria)	4. Toimeentulotukea pitkäaikaisesti saaneet 25–64-vuotiaat, % vastaavan ikäisestä väestöstä
	5. Työkyvyttömyyseläkettä saavat 25–64-vuotiaat, % vastaavan ikäisestä väestöstä
	6. Kaatumisiin ja putoamisiin liittyvät hoitajaksot 65 vuotta täyttäneillä / 10 000 vastaavan ikäistä
	Hyvinvointialue
1. Lastenneuvolan terveystarkastukset	1. Vammojen ja myrkytysten hoidosta aiheutuvat sairaalahoitajaksot ja/tai sairaalassa hoidetut potilaat
2. Kouluterveydenhuollon terveystarkastukset	2. Lonkkamurtumat 65 vuotta täyttäneillä, % vastaavan ikäisestä väestöstä
3. Koulukuraattoriresurssi	3. Ei työssä, koulutuksessa eikä asevelvollisuutta suorittamassa olevat 20–24-vuotiaat, % ikäluokasta
4. Koulupsykologiresurssi	4. Toimeentulotukea pitkäaikaisesti saaneet 25–64-vuotiaat, % ikäluokasta
5. Lasten rokotukset	5. Mielenterveyshäiriöiden vuoksi työkyvyttömyyseläkettä saavat 18–34-vuotiaat, % vastaavan ikäisestä väestöstä
6. Alkoholi	
7. Tyypin 2 diabetes	
8. Työttömien terveystarkastukset	

Taulukko 10. HYTE-kertoimen mukaiset prosessi- ja tulosindikaattorit kunnassa ja hyvinvointialueella. Tummennettuina työllisyyden edistämiseen vaikuttavat indikaattorit.

5.1.2. Vuoden 2022 teema: työllisyyden edistämisen tilannekuva

Työllisyyden edistäminen kuntien ja hyvinvointialueen yhdyspinnoilla tarkoittaa ensisijaisesti vaikeasti työllistyvien aseman parantamista työmarkkinoilla, kuten työttömien terveystarkastusten toteuttamista. Alla olevassa taulukossa 11 esitellään HYTE-indikaattorit, jotka liittyvät työllisyyden edistämiseen sekä kertoimien keskiarvoja koko Suomen ja Keski-Suomen osalta. Liitteessä 6 esitellään Keski-Suomen kuntakohtaiset kerroin arvot.

Työllisyyden edistämisen HYTE-indikaattorit		2017	2021
Koulutuksen ulkopuolelle jääneet 17–24-vuotiaat, % vastaavan ikäisestä väestöstä.	Koko maa	8,1	7,3
	Keski-Suomi	6,5	6,3
Toimeentulotukea pitkäaikaisesti saaneet 25–64-vuotiaat, % vastaavan ikäisestä väestöstä. Sama indikaattori sekä kunnissa että hyvinvointialueella.	Koko maa	2,8	2,7
	Keski-Suomi	2,8	3
Työkyvyttömyyseläkettä saavat 25–64-vuotiaat,	Koko maa	6,9	6,3
	Keski-Suomi	7,7	7

Taulukko 11. Työllisyyden edistämisen HYTE-indikaattorit (Sotkanet).

Keski-Suomessa koulutuksen ulkopuolelle jääneiden nuorten asema ei ole parantunut samassa suhteessa kuin koko maassa. Toimeentulotukea saaneiden työikäisten määrä ei ole vähentynyt samassa suhteessa kuin koko maassa. Työkyvyttömyyseläkettä saavien työikäisten määrä on vähentynyt samassa suhteessa kuin koko maassa. Koulutuksen ulkopuolelle jääneiden nuorten määrä koko ikäluokasta on korkea.

Hyvinvointialueiden HYTE-kertoimen työllisyyden edistämiseen liittyvät indikaattorit on koottu oheiseen taulukkoon (taulukko 12).



Työllisyyden edistämisen HYTE-indikaattorit hyvinvointialueella		2017	2021
Koulutuksen ulkopuolelle jääneet 17–24-vuotiaat, % vastaavan ikäisestä väestöstä.	Koko maa	16,90	18,3*
	Keski-Suomi	18,9	19,8*
Toimeentulotukea pitkäaikaisesti saaneet 25–64- vuotiaat, % ikäluokasta. Sama indikaattori sekä kunnissa että hyvinvointialueella.	Koko maa	2,8	2,7
	Keski-Suomi	2,8	3
Mielenterveyshäiriöiden vuoksi työkyvyttömyyseläkettä saavat 18–34-vuotiaat, % vastaavan ikäisestä väestöstä.	Koko maa	1,2*	1,2
	Keski-Suomi	1,5*	1,4
Työttömien terveystarkastukset, % työttömistä.	Koko maa	2,4	3,5
	Keski-Suomi	1,4	0,6

*tieto vuodelta 2020

Taulukko 12. Hyvinvointialueen HYTE-kertoimen indikaattorit liittyen valittuun teemaan: työllisyyden edistäminen (Lähde: Sotkanet).

Työttömien toteutuneiden terveystarkastusten osuus suhteessa työttömien kokonaisuutensa jää Keski-Suomen kohdalla huomattavasti alle koko Suomen keskiarvon. Työttömien terveystarkastukset ovat toteutuneet keskimäärin muuta maata heikommin.

Terveydenhuoltolain (1326/2010,13 §) mukaan työttömien terveystarkastusten keskeisiä elementtejä ovat

- terveystarkastus ja terveysneuvonta
- työ- ja toimintakyvyn selvittäminen ja tukeminen
- ja niiden edellyttämä moniammatillinen yhteistyö.

Työttömien työ- ja toimintakykyä täytyy arvioida asiakkaan tarpeen mukaan työttömyyden eri vaiheissa perusterveydenhuollossa ja tarpeen vaatiessa erikoissairaanhoidossa. Tarvittaessa henkilöt on ohjattava hoitoon tai lääkinnälliseen, ammatilliseen tai sosiaaliseen kuntoutukseen. Työttömien terveystarkastuksia tarkastellaan luvussa 5.3.



5.1.3. Tarkastuslautakuntien yhteenveto hyvinvointiin ja terveyteen investomisesta ja kehittämis ehdotukset hyvinvointialueen ja kuntien valtuustoille

HYTE-kertoimen mukainen rahoitusosuus hyvinvointialueelle ja kunnille on merkittävä. HYTE-kerroin muodostuu mittareista, joiden osoittaman tilanteen parantamisella on vaikutusta kunnan ja hyvinvointialueen saamaan rahoitukseen. HYTE-kertoimeen sisältyvät hyvinvointiteemat ovat keskeisiä kuntien ja hyvinvointialueen yhdyspinnassa, sillä sekä kuntien että hyvinvointialueen toimenpiteet vaikuttavat asukkaiden hyvinvoinnin ja terveyden tilaan.

Työllisyyden edistäminen muodostaa merkittävän osan HYTE-kertoimesta. Keski-Suomen luvut poikkeavat työllisyyden edistämässä muusta Suomesta, erityisesti työttömien terveystarkastusten osalta.

Kysymys kuntien ja hyvinvointialueen hallituksille: Mihin yhdyspintayhteistyöhön kunnat ja hyvinvointialue aikovat ryhtyä työllisyyden edistämiseen liittyvien HYTE-indikaattoreiden parantamiseksi?

5.2. Työhyvinvoinnin tukeminen

Keski-Suomen kuntien ja hyvinvointialueen tarkastuslautakuntien puheenjohtajat ovat arvioineet kuntien vuoden 2021 henkilöstökertomuksissa raportoituja henkilöstön työhyvinvoinnin kannustimia. Kuntien henkilöstökertomuksista on poimittu toimenpiteitä, jotka tukevat työyhteisön ihmislähtöisyyttä, työn tekemisen merkityksellisyyttä ja työntekijöiden sujuvia arjen käytäntöjä.

Työntekijöillä on ratkaiseva rooli hyvinvointialueuudistuksen ja kuntayhteistyön onnistumisessa. Taulukkoon on poimittu Keski-Suomen kuntien henkilöstökertomuksista vuodelta 2021 kirjauksia, joiden mukaisilla toimenpiteillä tuetaan henkilöstön työhyvinvointia. Henkilöstökertomuksista kerättiin lausumia, jotka kertovat työn ihmislähtöisyydestä ja merkityksellisyydestä. Toisaalta kerättiin konkreettisia toimenpiteitä, joilla tuetaan työntekijöiden sujuvaa arkea (Taulukko 13).

Keski-Suomen tarkastuslautakuntien yhteisiä arviointikysymyksiä

Miten kunnat ja hyvinvointialue yhdessä edistävät työhyvinvointia ja Keski-Suomen kuntien ja hyvinvointialueen vetovoimaisuutta työntantajana?

Millaisia työhyvinvointia edistäviä käytäntöjä on tähän mennessä käytetty kunnissa?

Ihmislähtöisyys	Merkityksellinen työ	Sujuvat arjen käytännöt
<p>Osaamisen jakamisen menetelmät</p> <ul style="list-style-type: none"> - Edistetään hiljaisen tiedon jakamista ja edistetään vertaisoppimista. - Henkilöstön tieto- taito ja osaaminen vastaavat vaadittua tasoa. 	<p>Työn vaikuttavuuden kokemus</p> <ul style="list-style-type: none"> - Työn mielekkäisyys säilyy muutoksista huolimatta. - Henkilöstön on mahdollista tuottaa palvelut laadukkaasti ja asiakaslähtöisesti. 	<p>Työnantajan tarjoamat hyvinvointiedut</p> <ul style="list-style-type: none"> - Kuntoiluun kannustaminen - Yhteiskäyttöpöyrät
<p>Koulutustarpeet arvioidaan säännöllisesti ja koulutukset pidetään ajan tasalla</p> <ul style="list-style-type: none"> - Kouluttautumiseen kannustaminen. - Työntekijän osaamisen kasvaessa voidaan tarjota vastaavia työtehtäviä. - Työnantaja voi ottaa huomioon tietyssä määrin henkilön vahvuuksia sekä mielenkiinnon kohteita työssä. 	<p>Sosiaalinen pääoma, yhteisöllisyys</p> <ul style="list-style-type: none"> - Yhteisöllisyys; yhdessä tekeminen ja toisista välittäminen. - Vastuu omasta ja työkavereiden työhyvinvoinnista ja työstä selviytymisestä. - Monipuolinen henkilöstörakenne 	<p>Yksilöllisten elämäntilanteiden huomioiminen, työsuhteen turvallisuus</p> <ul style="list-style-type: none"> - Töiden uudelleen järjestelyt, erilaiset työsuhdemuodot, - Itsensä sekä oman työnteon johtaminen. Itseohjautuvuus. - Työn ja perheen yhteensovittaminen.
<p>Henkilöstön työkyvyn edistäminen</p> <ul style="list-style-type: none"> - Työterveydenhuollon antama tuki. - Henkilöstö toimii yritteliäästi ja vastuuntuntoisesti. 	<p>Säännölliset onnistumis-/kehitys- ja työyhteisökeskustelut</p> <ul style="list-style-type: none"> - Selkeät työnkuvat. - Työyhteisön jäsenet ovat tietoisia työyksikkönsä toimintatavoitteista, taloudesta ja toimintaperiaatteista. 	<ul style="list-style-type: none"> - Joustavat työjärjestelyt kuten esim. etätyö, työkyvyn alentuessa. - Työtä sovitetaan henkilön elämäntilanteeseen.
<p>Työyhteisön jäsenten tietoisuus strategiasta ja sen mukaisista arvoista</p> <ul style="list-style-type: none"> - Tasa-arvo- ja yhdenvertaisuus toteutuu työyhteisössä. 	<p>Motivaation ylläpitäminen</p> <ul style="list-style-type: none"> - Työntekijällä on mahdollisuus edetä organisaatiossa koulutustaan vastaavasti. - Kehittyminen omassa työtehtävässä. 	<p>Muutoskykyisyyden vahvistaminen</p> <ul style="list-style-type: none"> - Työnkierto ja muuntokoulutus
<p>Rekryointitarvetta tarkastellaan säännöllisesti</p>		<p>Henkilöstökyselyiden toteuttaminen</p>

Taulukko 13. Keski-Suomen kuntien henkilöstökertomuksista 2021 poimittuja keinoja tukea henkilöstön työhyvinvointia.



Tarkastuslautakuntien yhteinen kysymys hyvinvointialueen ja kuntien hallituksille: Miten Keski-Suomen kunnat ja hyvinvointialue turvaavat yhdessä osaavan työvoiman pito- ja vetovoiman työhyvinvoinnin keinoin?

5.3. Hyvinvointialueen tehtävä: työttömien terveystarkastukset

Hyvinvointialueen tarkastuslautakunta toteaa, että työllisyyden edistämisen näkökulmasta erityisesti työttömien terveystarkastukset ovat hyvinvointialueen tehtävistä kehitettävä osa-alue. Terveystarkastuslaki (1326/2010) 13 § edellyttää hyvinvointialueita järjestämään työttömille terveystarkastuksia. Vastuu terveystarkastusten järjestämisestä siirtyi kunnilta hyvinvointialueille sote-uudistuksen myötä 1.1.2023 ([Laki terveydenhuoltolain muuttamisesta 581/2022](#)).

Hyvinvointialueen on järjestettävä tarpeelliset terveystarkastukset alueensa asukkaiden terveyden ja hyvinvoinnin seuraamiseksi ja edistämiseksi. Terveystarkastukset on järjestettävä myös opiskelu- ja työterveyshuollon ulkopuolelle jääville nuorille ja työikäisille. Terveystarkastuksen mahdollisuudesta tulee kertoa hyvinvointialueen tai palveluntarjoajan verkkosivuilla, jotta työtön voi itse hakeutua tarkastukseen. Työttömien terveystarkastuksesta tuotetaan tiedot hoitoilmoitusrekisteriin, josta niitä käytetään muun muassa tilastointiin ja hyvinvointi-indikaattorien pohja-aineistona ja voidaan hyödyntää paikallisesti toiminnan seurantaan ja palvelujen kehittämiseen ([THL 2023](#)).

Työttömien terveystarkastus edellyttää hyvinvointialueella sovittuja yhteistyökäytäntöjä erityisesti työ- ja elinkeinohallinnon kanssa toteutuakseen hyvin (THL 2023). Tämä koskee sekä terveystarkastuksista tiedottamista, niihin ohjautumista että jatkoselvityksiin ohjaamista. Sosiaali- ja terveysministeriö ja työ- ja elinkeinoministeriö ovat laatineet ohjeistuksen toimialat ylittävästä yhteistyöstä (STM 2013), jota päivitetään myöhemmin vuoden 2023 aikana.

Tarkastuslautakunta toteaa, että työttömien terveystarkastusten palvelukokonaisuuden sujuva järjestäminen koko Keski-Suomen alueella on tärkeää. Lainsäädäntö antaa hyvinvointialueille siirtymäajan vuoteen 2026 saakka ennen kuin HYTE-kertoimen perusteella seurattavat hyvinvoinnin ja terveydenedistämisen toimenpiteet suoraan vaikuttavat saatuun valtionrahoitukseen. HYTE-kertoimen indikaattorien teemat yhdistävät kuntien ja hyvinvointialueen toiminnan tavoitteita monella tavalla. Nyt arviointiin valittu yhteinen tarkastelukohde on paitsi esimerkki hyvinvointialueen ja kuntien yhdyspintayhteistyön monista yhteisistä nimittäjistä, se on myös konkreettinen kehittämiskohde, johon tarkemmin pureutumalla voidaan kuntien kanssa yhdessä edistää, seurata ja vauhdittaa Keski-Suomen hyvinvointialuestrategian ([av 14.6.2022 § 63](#)) keskeisten tavoitteiden toteutumista:

- Keski-suomalaisten hyvinvointi- ja terveyserot kaventuvat
- Palveluiden yhdenvertaisuus, saatavuus ja saavutettavuus paranevat
- Keski-suomalaisten kokemus omasta hyvinvoinnistaan, terveydestään ja turvallisuudestaan vahvistuu.

6. Arviointien yhteenveto ja kehittämisehdotukset

Tarkastuslautakunnan työnä on kehittää talouden seurannalla ja vaikuttavuusarvioinnilla Keski-Suomen hyvinvointialueen toimintaa. Tarkastuslautakunta on käynyt läpi keskeiset hyvinvointialueen toimintavuotta 2022 kuvaavat asiakirjat ja tilintarkastusasiakirjat sekä kuullut asiantuntijoita arviointityön tukena.

Tarkastuslautakunta katsoo, että tilinpäätöksessä esitetty selvitys antaa kokonaisuutena arvioituna riittävät tiedot hyvinvointialueen toiminnasta, taloudesta ja tavoitteiden toteutumisesta tilikaudella 1.1.-31.12.2022.

Tarkasteluvuoden tilikaudelle ei ollut vielä laadittu talousarviota, joka olisi sisältänyt sitovien talouden tavoitteiden ohella sitovia toiminnan tavoitteita. Valmistelu tapahtui pitkälti lainsäätäjän eli valtion valvonnassa, toimeenpanolain asettamien tavoitteiden ja sosiaali- ja terveysministeriön ohjauksessa. Keskeinen havainto toimintakertomuksesta olikin se mitä siinä ei ollut. Toimintakertomuksessa olisi ollut perusteltua tuoda esille ministeriön ohjauksessa käyttämän seuranta-työkalun eli alueellisen toimeenpanon tiekartan mukainen kuvaus valmisteluvuoden onnistumisesta. Toimintakertomuksessa on jatkossa hyvä taulukoida ja tuoda selkeästi esille kuvaus aluevaltuustoon nähden sitovien tavoitteiden toteutumisesta. Tämä antaa vertailupohjan tarkastuslautakunnan tarkastus- ja arviointityölle.

Arviointikertomusta varten Keski-Suomen alueen kuntien tarkastuslautakunnat muodostivat yhteisen arviointikohteen. Tällä kertaa kohteena oli HYTE-kertoimien merkitys kuntien ja hyvinvointialueen yhdyspintatyössä. Työllisyyteen liittyvät toimenpiteet muodostavat merkittävän osan HYTE-kertoimesta. Havainnointona oli, että Keski-Suomen luvut poikkeavat muusta Suomesta erityisesti työttömien terveystarkastukset -indikaattorin osalta.

HYTE-kertoimen merkitykseen ja sen indikaattorien seurantatietoihin tulee kiinnittää erityistä huomiota seuraavina vuosina jo sen taloudellisen merkityksen vuoksi. Vuodesta 2026 lähtien noin prosentti eli noin 11 M€ hyvinvointialueen saamasta valtionrahoituksesta tullaan määrittämään yksistään HYTE-kertoimen seurantatietojen perusteella. Keski-Suomen hyvinvointialueen keskeinen työllisyyteen liittyvä tehtävä on terveystarkastusten tarjoaminen. Tarkastuslautakunta näkee, että hyvinvointialueen tulisi kiinnittää jatkossa huomiota erityisesti työttömien terveystarkastuksiin.

Työterveyslaitoksen seurantatutkimuksen mukaan koko maan hyvinvointialuevalmistelijoiden jaksaminen oli ääri rajoilla vuoden 2022 aikana. On perusteltua, että koko henkilöstön kohdalla työhyvinvointiin kiinnitetään korostetusti huomiota ja siitä raportoidaan säännöllisesti.

Arviointikertomuksessa tarkastuslautakunnan esittämät havainnot on koottu vihreisiin laatikoihin. Lautakunta toivoo saavansa näihin huomioihin vastineet ja laa- tikoissa esitettyihin kysymyksiin vastaukset Keski-Suomen hyvinvointialueen hallitukselta.



7. Allekirjoitukset

Jyväskylässä 1.6.2023

Elma Hyöky

Tarkastuslautakunnan puheenjohtaja

Irma Hirsjärvi

Tarkastuslautakunnan jäsen

Juha Kaistinen

Tarkastuslautakunnan jäsen

Merja Lahtinen

Tarkastuslautakunnan jäsen

Leila Lindell

Tarkastuslautakunnan jäsen

Tapio Puolimatka

Tarkastuslautakunnan jäsen

Tuomo Silvast

Tarkastuslautakunnan jäsen

Juha Suonperä

Tarkastuslautakunnan jäsen

Jouni Vuori

Tarkastuslautakunnan jäsen



Liitteet:

Liite 1. Tiekartan valmiusasteen vertailua eri hyvinvointialueiden välillä 1/2023 hallinnon, talouden ja tukipalvelujen tehtävien osalta (STM 2023).

01/2023	HTT - Kokonaiskuva	A. Hallinnon rakenteet, toiminnan järjestäminen ja demokratia	B. Konsernitalous	C. Henkilöstön asiat ml. Siirrot	D. Sopimukset	E. Hallinnolliset tukipalvelut	F. Omaisuus ja toimitilat	G. Asianhallinta	H. Tietohallinnon organisointi
Tehtävien lkm yht.	111	28	19	15	12	5	14	8	10
Etelä-Karjala	97 %	100 %	100 %	100 %	100 %	100 %	86 %	100 %	90 %
Etelä-Pohjanmaa	97 %	100 %	95 %	93 %	100 %	100 %	100 %	100 %	90 %
Etelä-Savo	95 %	100 %	100 %	100 %	100 %	100 %	64 %	100 %	100 %
Helsinki	98 %	100 %	100 %	100 %	100 %	100 %	86 %	100 %	100 %
HUS	100 %	100 %	100 %	-	100 %	100 %	100 %	100 %	100 %
Itä-Uusimaa	78 %	86 %	89 %	73 %	83 %	60 %	71 %	50 %	80 %
Kainuu	98 %	96 %	95 %	100 %	100 %	100 %	100 %	100 %	100 %
Kanta-Häme	91 %	93 %	100 %	93 %	100 %	100 %	100 %	75 %	50 %
Keski-Pohjanmaa	100 %	100 %	100 %	100 %	100 %	100 %	100 %	100 %	100 %
Keski-Suomi	89 %	96 %	100 %	93 %	100 %	100 %	100 %	25 %	60 %
Keski-Uusimaa	93 %	96 %	79 %	93 %	100 %	100 %	86 %	100 %	100 %
Kymenlaakso	86 %	89 %	74 %	93 %	83 %	100 %	93 %	63 %	100 %
Lappi	90 %	93 %	95 %	73 %	100 %	100 %	86 %	75 %	100 %
Länsi-Uusimaa	55 %	86 %	74 %	53 %	33 %	40 %	14 %	13 %	60 %
Pirkanmaa	89 %	93 %	100 %	100 %	92 %	100 %	57 %	63 %	100 %
Pohjanmaa	97 %	96 %	100 %	100 %	100 %	100 %	100 %	88 %	90 %
Pohjois-Karjala	100 %	100 %	100 %	100 %	100 %	100 %	100 %	100 %	100 %
Pohjois-Pohjanmaa	95 %	93 %	100 %	80 %	100 %	100 %	93 %	100 %	100 %
Pohjois-Savo	95 %	96 %	95 %	93 %	100 %	100 %	100 %	88 %	90 %
Päijät-Häme	89 %	96 %	100 %	60 %	100 %	100 %	100 %	100 %	50 %
Satakunta	76 %	86 %	100 %	27 %	67 %	80 %	93 %	100 %	40 %
Vantaa-Kerava	98 %	100 %	100 %	93 %	100 %	100 %	100 %	100 %	90 %
Varsinais-Suomi	58 %	79 %	63 %	20 %	75 %	60 %	57 %	25 %	60 %

● Alle 25 % tehtävissä valmius siirtä / valmiita ● 25-49 % tehtävissä valmius siirtä / valmiita ● 50-75 % tehtävissä valmius siirtä / valmiita ● 76-90 % tehtävissä valmius siirtä / valmiita ● Yli 90 % tehtävissä valmius siirtä / valmiita



Liite 2. Tiekartan valmiusasteen vertailua eri hyvinvointialueiden välillä 1/2023 johtamisen ja osaamisen tehtävien osalta (STM 2023).

01/2023	J&O - Kokonaiskuva	A. Kyvykkyydet	B. Johtamisrakenneet ja johtamisen välineet	C. Palvelutuotannon organisointi ja johtaminen	D. Tiedolla johtaminen ja tietopohjat	E. Viestintä, osallisuus ja demokratia
Tehtävien lkm yht.	41	11	10	2	7	11
Etelä-Karjala	100 %	100 %	100 %	100 %	100 %	100 %
Etelä-Pohjanmaa	93 %	91 %	80 %	100 %	100 %	100 %
Etelä-Savo	98 %	100 %	100 %	100 %	86 %	100 %
Helsinki	100 %	100 %	100 %	100 %	100 %	100 %
HUS	100 %	100 %	100 %	100 %	100 %	100 %
Itä-Uusimaa	76 %	73 %	70 %	100 %	71 %	82 %
Kainuu	100 %	100 %	100 %	100 %	100 %	100 %
Kanta-Häme	95 %	91 %	100 %	100 %	86 %	100 %
Keski-Pohjanmaa	100 %	100 %	100 %	100 %	100 %	100 %
Keski-Suomi	88 %	91 %	70 %	100 %	100 %	91 %
Keski-Uusimaa	90 %	82 %	80 %	100 %	100 %	100 %
Kymenlaakso	90 %	100 %	70 %	100 %	86 %	100 %
Lappi	98 %	91 %	100 %	100 %	100 %	100 %
Länsi-Uusimaa	51 %	36 %	70 %	0 %	0 %	91 %
Pirkanmaa	93 %	100 %	70 %	100 %	100 %	100 %
Pohjanmaa	95 %	100 %	80 %	100 %	100 %	100 %
Pohjois-Karjala	95 %	100 %	80 %	100 %	100 %	100 %
Pohjois-Pohjanmaa	90 %	82 %	80 %	100 %	100 %	100 %
Pohjois-Savo	90 %	100 %	80 %	100 %	71 %	100 %
Päijät-Häme	83 %	55 %	100 %	100 %	86 %	91 %
Satakunta	59 %	18 %	50 %	100 %	86 %	82 %
Vantaa-Kerava	100 %	100 %	100 %	100 %	100 %	100 %
Varsinais-Suomi	34 %	9 %	30 %	50 %	43 %	55 %

Alle 25 % tehtävissä valmius siirtä / valmiita
 25-49 % tehtävissä valmius siirtä / valmiita
 50-75 % tehtävissä valmius siirtä / valmiita
 76-90 % tehtävissä valmius siirtä / valmiita
 Yli 90 % tehtävissä valmius siirtä / valmiita

Liite 3. Tiekartan valmiusasteen vertailua eri hyvinvointialueiden välillä 1/2023 palveluiden järjestämisen tehtävien osalta (STM 2023).

01/2023	Järjestäminen Kokonaiskuva	A. Väestön palvelutarve	B. Toimintaympäristö ja sen turvallisuus	C. Järjestämisen reunaehdot	D. Järjestettävät palvelut ja palveluiden yhdenmukaistaminen	E. Hankinnat	F. Tuotannon ohjaus	G. Integraatio ja yhteistyö
Tehtävien lkm yht.	36	3	3	3	15	9	2	1
Etelä-Karjala	100 %	100 %	100 %	100 %	100 %	100 %	100 %	100 %
Etelä-Pohjanmaa	94 %	100 %	100 %	67 %	93 %	100 %	100 %	100 %
Etelä-Savo	100 %	100 %	100 %	100 %	100 %	100 %	100 %	100 %
Helsinki	95 %	100 %	67 %	100 %	100 %	100 %	100 %	0 %
HUS	97 %	100 %	100 %	100 %	100 %	100 %	100 %	100 %
Itä-Uusimaa	43 %	67 %	67 %	33 %	40 %	67 %	0 %	0 %
Kainuu	100 %	100 %	100 %	100 %	100 %	100 %	100 %	100 %
Kanta-Häme	64 %	100 %	67 %	67 %	40 %	89 %	100 %	0 %
Keski-Pohjanmaa	75 %	100 %	100 %	33 %	80 %	89 %	0 %	0 %
Keski-Suomi	94 %	100 %	67 %	100 %	100 %	100 %	100 %	0 %
Keski-Uusimaa	84 %	100 %	100 %	67 %	87 %	100 %	100 %	100 %
Kymenlaakso	89 %	100 %	67 %	100 %	93 %	100 %	50 %	0 %
Lappi	92 %	100 %	33 %	100 %	100 %	100 %	50 %	100 %
Länsi-Uusimaa	66 %	67 %	100 %	100 %	53 %	44 %	50 %	100 %
Pirkanmaa	89 %	100 %	100 %	100 %	80 %	89 %	100 %	100 %
Pohjanmaa	100 %	100 %	100 %	100 %	100 %	100 %	100 %	100 %
Pohjois-Karjala	97 %	100 %	100 %	100 %	100 %	100 %	100 %	0 %
Pohjois-Pohjanmaa	86 %	67 %	100 %	67 %	80 %	100 %	100 %	100 %
Pohjois-Savo	97 %	100 %	100 %	100 %	100 %	100 %	50 %	100 %
Päijät-Häme	89 %	100 %	100 %	100 %	87 %	100 %	50 %	0 %
Satakunta	53 %	67 %	33 %	67 %	27 %	100 %	50 %	0 %
Vantaa-Kerava	100 %	100 %	100 %	100 %	100 %	100 %	100 %	100 %
Varsinais-Suomi	78 %	100 %	67 %	100 %	67 %	100 %	0 %	100 %

Alle 25 % tehtävissä valmius siirtä / valmiita
 25-49 % tehtävissä valmius siirtä / valmiita
 50-75 % tehtävissä valmius siirtä / valmiita
 76-90 % tehtävissä valmius siirtä / valmiita
 Yli 90 % tehtävissä valmius siirtä / valmiita



Liite 4. Tiekartan valmiusasteen vertailua eri hyvinvointialueiden välillä 1/2023 yhdyspinnat-tehtäväalueen tehtävien osalta (STM 2023).

01/2023	Yhdyspinnat - Kokonaiskuva	A. Järjestäminen, tuotannon ohjaus ja hallintorakenteet	B. Johtaminen ja verkostotyö	C. Kyykytydet ja resursointi	D. Henkilöstö ja sidosryhmäosaaminen	E. Tiedolla johtaminen ja tietojärjestelmät
Tehtävien lkm yht.	57	18	14	10	4	11
Etelä-Karjala	100 %	100 %	100 %	100 %	100 %	100 %
Etelä-Pohjanmaa	91 %	100 %	93 %	80 %	100 %	82 %
Etelä-Savo	86 %	94 %	100 %	100 %	100 %	36 %
Helsinki	100 %	100 %	100 %	100 %	100 %	100 %
HUS	100 %	100 %	100 %	100 %	100 %	100 %
Itä-Uusimaa	82 %	89 %	79 %	100 %	75 %	64 %
Kainuu	100 %	100 %	100 %	100 %	100 %	100 %
Kanta-Häme	72 %	78 %	79 %	70 %	100 %	45 %
Keski-Pohjanmaa	68 %	61 %	71 %	90 %	75 %	55 %
Keski-Suomi	100 %	100 %	100 %	100 %	100 %	100 %
Keski-Uusimaa	100 %	100 %	100 %	100 %	100 %	100 %
Kymenlaakso	100 %	100 %	100 %	100 %	100 %	100 %
Lappi	100 %	100 %	100 %	100 %	100 %	100 %
Länsi-Uusimaa	63 %	44 %	64 %	70 %	25 %	100 %
Pirkanmaa	98 %	100 %	93 %	100 %	100 %	100 %
Pohjanmaa	100 %	100 %	100 %	100 %	100 %	100 %
Pohjois-Karjala	100 %	100 %	100 %	100 %	100 %	100 %
Pohjois-Pohjanmaa	86 %	78 %	100 %	100 %	100 %	64 %
Pohjois-Savo	98 %	100 %	100 %	90 %	100 %	100 %
Päijät-Häme	89 %	94 %	93 %	100 %	100 %	64 %
Satakunta	53 %	72 %	57 %	60 %	50 %	9 %
Vantaa-Kerava	96 %	100 %	100 %	90 %	100 %	91 %
Varsinais-Suomi	33 %	39 %	43 %	10 %	100 %	9 %

Alle 25 % tehtävissä valmius siirtävä / valmiita
 25-49 % tehtävissä valmius siirtävä / valmiita
 50-75 % tehtävissä valmius siirtävä / valmiita
 76-90 % tehtävissä valmius siirtävä / valmiita
 Yli 90 % tehtävissä valmius siirtävä / valmiita

Liite 5. Tiekartan valmiusasteen vertailua eri hyvinvointialueiden välillä 1/2023 ICT-tehtäväalueen tehtävien osalta (STM 2023).

01/2023	ICT - Kokonaiskuva	A. Hallinnolliset tehtävät	B. Toimialarippumattomat järjestelmät	C. Toimialasidonnaiset järjestelmät	D. ICT-infra	E. ICT-infran järjestelmät
Tehtävien lkm yht.	67	12	21	11	11	12
Etelä-Karjala	100 %	100 %	100 %	100 %	100 %	100 %
Etelä-Pohjanmaa	76 %	92 %	57 %	64 %	82 %	100 %
Etelä-Savo	99 %	100 %	95 %	100 %	100 %	100 %
Helsinki	100 %	100 %	100 %	100 %	100 %	100 %
HUS	96 %	100 %	96 %	88 %	100 %	100 %
Itä-Uusimaa	66 %	92 %	62 %	64 %	64 %	50 %
Kainuu	81 %	100 %	81 %	82 %	55 %	83 %
Kanta-Häme	66 %	92 %	57 %	73 %	45 %	67 %
Keski-Pohjanmaa	69 %	83 %	67 %	73 %	18 %	100 %
Keski-Suomi	54 %	75 %	48 %	64 %	36 %	50 %
Keski-Uusimaa	100 %	100 %	100 %	100 %	100 %	100 %
Kymenlaakso	100 %	100 %	100 %	100 %	100 %	100 %
Lappi	76 %	92 %	86 %	73 %	82 %	42 %
Länsi-Uusimaa	33 %	67 %	33 %	0 %	36 %	25 %
Pirkanmaa	49 %	75 %	48 %	18 %	73 %	33 %
Pohjanmaa	63 %	100 %	71 %	55 %	18 %	58 %
Pohjois-Karjala	90 %	92 %	86 %	73 %	100 %	100 %
Pohjois-Pohjanmaa	51 %	75 %	52 %	45 %	36 %	42 %
Pohjois-Savo	64 %	75 %	76 %	91 %	27 %	42 %
Päijät-Häme	54 %	75 %	52 %	55 %	45 %	42 %
Satakunta	49 %	83 %	33 %	27 %	36 %	75 %
Vantaa-Kerava	100 %	100 %	100 %	100 %	100 %	100 %
Varsinais-Suomi	81 %	100 %	95 %	45 %	55 %	92 %

Alle 25 % tehtävissä valmius siirtävä / valmiita
 25-49 % tehtävissä valmius siirtävä / valmiita
 50-75 % tehtävissä valmius siirtävä / valmiita
 76-90 % tehtävissä valmius siirtävä / valmiita
 Yli 90 % tehtävissä valmius siirtävä / valmiita



Liite 6.

Työllisyyden edistämisen HYTE-indikaattorit Keski-Suomen kunnissa,
prosentit (%) vastaavan ikäisestä väestöstä

	Koulutuksen ulkopuolelle jääneet 17–24-vuotiaat (3219)		Toimeentulotukea pitkäaikaisesti saaneet 25–64- vuotiaat (234)		Työkyvyttömyyseläke ttä saavat 25–64- vuotiaat (306)	
	2017	2021	2017	2021	2017	2021
Koko maa	8,1	7,3	2,8	2,7	6,9	6,3
Keski-Suomi	6,5	6,3	2,8	3,0	7,7	7,0
Jyväskylä	5,8	5,6	3,7	3,8	6,3	5,8
Hankasalmi	6,9	5,4	2,4	2,4	11,3	9,3
Joutsa	12,1	8,6	2,3	1,9	9,1	9,9
Jyväskylä	5,8	5,6	3,7	3,8	6,3	5,8
Jämsä	8,0	9,7	2,4	3,1	8,9	8,8
Kannonkoski	6,5	11,2	1,4	-*	13,5	13,2
Karstula	7,7	10,2	1,5	1,1	10,5	10,1
Keuruu	7,0	8,1	2,7	2,7	10,0	8,8
Kinnula	4,7	-*	2,3	1,4	14,1	14,0
Kivijärvi	9,7	24,7	1,9	2,0	17,3	11,7
Konnevesi	6,1	8,8	1,8	1,5	10,7	8,8
Kyyjärvi	9,5	-*	-*	-*	12,5	11,6
Laukaa	7,5	6,1	1,5	1,5	6,6	6,4
Luhanka	-*	-*	-*	-*	11,0	10,6
Multia	-*	10,1	1,5	2,9	12,4	11,6
Muurame	6,6	7,0	1,0	1,0	5,0	4,8
Petäjävesi	8,1	5,3	1,6	2,4	8,5	7,2
Pihtipudas	8,0	8,8	1,3	0,6	11,9	11,5
Saarijärvi	7,1	9,5	1,4	2,1	9,8	10,4
Toivakka	5,5	7,5	0,8	1,0	8,2	6,5
Uurainen	3,7	4,7	0,7	1,0	7,5	5,9
Viitasaari	8,0	13,8	1,3	1,5	12,2	11,3
Äänekoski	11,1	10,3	2,2	2,1	9,9	9,4