



**KOSKE**  
KESKI-SUOMEN  
SOSIAALIALAN  
OSAAMISKESKUS

RAPORTEJA 48

**KATSAUS  
LASTENSUOJELUN TILAAN  
KESKI-SUOMESSA JA  
SUOSITUKSET  
LASTENSUOJELUN  
KEHITTÄMISEEN**

EMILIA TUOMINEN  
MARJA HEIKKILÄ  
MATLEENA ULLNER  
EIJA HIEKKA  
SIVI TALVENSOLA

Julkaisija

**Keski-Suomen sosiaalialan osaamiskeskus**

**Raportteja 48**

Osoite:

Matarankatu 4

40100 Jyväskylä

[koskeverkko.fi](http://koskeverkko.fi)

ISBN 978-952-5477-51-1

ISSN 1459-479X (verkkojulkaisu)

Jyväskylä 2020

## TIIVISTELMÄ

<b>Tekijä</b>	Tuominen Emilia, Heikkilä Marja, Ullner Matleena, Hiekka Eija & Talvensola Sivi
<b>Raportin nimi</b>	Katsaus lastensuojelun tilaan Keski-Suomessa ja suositukset lastensuojelun kehittämiseen
<b>Kustantaja</b>	Keski-Suomen sosiaalialan osaamiskeskus
<b>Painopaikka</b>	Jyväskylä
<b>Vuosi</b>	2020
<b>Sivumäärä</b>	29 + 1 liite (42 sivua)
<b>Sarjanro</b>	Raportteja 48

Keski-Suomen sosiaalialan osaamiskeskus toteutti lastensuojelun tilaa koskevan selvitystyön kesäkuusta 2019 alkaen keskisuomalaisten kuntien lastensuojelupalveluista vastaaville työntekijöille suunnatulla internetkyselyllä tai puhelinhaastatteluilla. Kyselyn 14 vastaajaa edustavat yhteensä 98% koko Keski-Suomen väestöpohjasta.

Kyselyssä (liite 1) kartoitettiin lastensuojelun tilaa viiden teeman jäsenyyksellä: 1. lastensuojelutyöntekijöiden rekrytointitilanne ja työntekijäkohtainen asiakasmäärä, 2. sosiaalihuoltolain mukaisten palvelujen toteutuminen ja asiakkaan ohjautuminen, 3. Keski-Suomen alueellisen lastensuojelutyön järjestäminen ja kuntien välinen yhteistyö, 4. työhyvinvointi ja osaaminen sekä 5. lastensuojelupalvelujen hankinta ja valvonta.

Raportti on kaksiosainen. Ensimmäisessä osassa esitellään kuntakyselyn tulokset ja nostetaan esiin merkittävimpiä huomioita sekä koulutus- ja kehittämistarpeita. Toisessa osassa esitetään tulosten pohjalta suositukset Keski-Suomen lastensuojelun kehittämiseksi.

Kuntakyselyn selkeimpänä viestinä esiin nousee kuntapohjaista laajemman järjestämisen tarve lastensuojelupalveluissa. Laajempaa järjestämistä kaivataan erityisesti lastensuojelun sijaishuollossa sekä lastensuojelupalveluiden hankinta- ja valvontatyössä.

Lastensuojelun sosiaalityöntekijöiden rekrytointitilanne koetaan vaikeana. Viidesosa maakunnan lastensuojelun sosiaalityöntekijöiden vakansseista on tällä hetkellä täyttämättä ja vain reilu puolet (64 %) työntekijöistä täyttää lailliset sosiaalityöntekijän kelpoisuusehdot.

Lastensuojelupalvelujen hankinta- ja valvontakysymykset herättävät epäselvyyttä, eikä ostopalvelujen valvontatyön toteuttamisessa ole käytössä strukturoituja malleja monessakaan kunnassa.

Tulosten perusteella sosiaalihuoltolain täytäntöönpanossa on Keski-Suomessa merkittäviä puutteita. Kaikki vastanneet kunnat mahdollistavat kuntalaisilleen esimerkiksi sosiaalityön palveluja, ohjausta ja neuvontaa sekä perhetyötä, mutta muun muassa kotihoidon, mielenterveys- sekä asumispalveluiden toteutumisessa on suuria vaihteluita.

Lastensuojelun työntekijäkohtaiset asiakasmäärät vaihtelevat kolmesta asiakkaasta kuuteenkymmeneen. Asiakasmäärän säilyminen kohtuullisella tasolla on erittäin merkittävä seikka niin lastensuojelutyön laadun kuin työntekijöiden jaksamisenkin kannalta. Työuupumuksen uhka on sosiaalityössä vahvasti läsnä ja siihen on suhtauduttava tarvittavalla vakavuudella.

Keski-Suomen sosiaalialan osaamiskeskuksen keskeiset suositukset kunnille kyselyn perusteella ovat:

- 1) Sosiaalihuoltolain toimeenpanon vahvistaminen
- 2) Kuntapohjaa laajempi lastensuojelutyön organisointi
- 3) Lastensuojelun valvontaosaamisen vahvistaminen ja resurssointi.

<b>SISÄLLYS</b>	
<b>JOHDANTO</b>	<b>4</b>
<b>OSA 1 KUNTAKYSELYN TULOKSET</b>	<b>6</b>
<b>1 LASTENSUOJELUN TYÖNTEKIJÖIDEN REKRYTOINTITILANNE JA ASIAKASMÄÄRÄ</b>	<b>6</b>
1.1 Rekrytointitilanne	6
1.2 Asiakastyön eriyttäminen ja asiakasmäärä	9
1.3 Kehittämisen osa-alueita	11
<b>2 SOSIAALIHUOLTOLAIN MUKAISTEN PALVELUJEN TOTEUTUMINEN JA ASIAKKAAN OHJAUTUMINEN</b>	<b>11</b>
2.1 Sosiaalihuoltolain mukaisten palvelujen saatavuus	11
2.2 Asiakkaan ohjautuminen	13
2.3 Kehittämisen osa-alueita	14
<b>3 KESKI-SUOMEN ALUEELLISEN LASTENSUOJELUTYÖN JÄRJESTÄMINEN JA KUNTIEN VÄLINEN YHTEISTYÖ</b>	<b>15</b>
<b>4 TYÖHYVINVOINTI JA OSAAMINEN</b>	<b>16</b>
4.1 Työhyvinvoinnin apuvälineet	17
4.2 Lastensuojelun moniammatillinen konsultaatio	18
4.3 Kehittämisen osa-alueita	19
<b>5 LASTENSUOJELUPALVELUJEN HANKINTA JA VALVONTA</b>	<b>19</b>
5.1 Valvontatyön nykytila	19
5.2 Kehittämisen osa-alueita	20
<b>6 KYSELYSTÄ NOUSSEITA KOULUTUSTARPEITA JA KEHITTÄMISEHDOTUKSIA</b>	<b>20</b>
<b>7 YHTEENVETO</b>	<b>21</b>
<b>OSA 2 SUOSITUKSET LASTENSUOJELUN KEHITTÄMISEKSI</b>	<b>24</b>
1) Sosiaalihuoltolain toimeenpano	24
2) Kuntapohjaa laajempi lastensuojelun järjestäminen	26
3) Valvonta: resurssit ja organisoiminen, lapsen asioista vastaavan sosiaalityöntekijän vastuu, kouluttaminen	27
<b>LÄHTEET</b>	<b>29</b>
<b>LIITTEET</b>	<b>30</b>
<b>LIITE 1. Kuntakysely lastensuojelun tilasta Keski-Suomessa, kevät 2019</b>	<b>30</b>

## JOHDANTO

Suomalainen lastensuojelu on viime aikoina kokenut monia muutoksia. Mediassa on uutisoitu ”lastensuojelun kriisistä”, joka on syntynyt monen tekijän summana. Muun muassa työntekijäpula on vaivannut alaa ja mahdollinen sosiaali- ja terveystalouden uudistus on herättänyt monenlaisia kysymyksiä tulevista. Nämä haasteet ovat vaikuttaneet lastensuojelun ammattilaisten työskentelyyn myös Keski-Suomessa, minkä takia tilanteen ajankohtainen selvittäminen on koettu tärkeäksi.

Keski-Suomen sosiaalialan osaamiskeskus aloitti selvitystyön kesäkuussa 2019 lähestymällä jokaista keskisuomalaista kuntaa tai sosiaalipalveluita järjestävää organisaatiota (yhteensä 23 kuntaa/17 järjestäjäorganisaatiota) internetkyselyllä. Kyselyn tarkoituksena oli kartoittaa lastensuojelupalveluiden tilaa koko maakunnan alueella ja kannustaa kaikkia kuntia mukaan lastensuojelupalveluiden kehittämistyöhön. Kyselyn kautta kyettiin antamaan ääni myös pienemmille kunnille, jotka usein jäävät suurempiensa varjoon. Kysely osoitettiin ennen kaikkea kuntien lastensuojelupalveluista vastaaville työntekijöille, kuten johtaville sosiaalityöntekijöille ja perusturvajohtajille. Muutama vastaajista osallistuivat internetlomakkeen sijasta puhelinhaastattelulla. Kyselyn 14 vastaajaa edustavat yhteensä kahtakymmentä kuntaa, joten koko Keski-Suomen väestöpohjasta (276 031 as.) vastaukset kattavat noin 269 300 asukasta.

Kyselyssä (liite 1) kartoitettiin lastensuojelun tilaa viiden teeman jäsenyyksellä, jolla selvitettiin 1. lastensuojelutyöntekijöiden rekrytointitilannetta ja työntekijäkohtaista asiakasmäärää, 2. sosiaalihuoltolain mukaisten palvelujen toteutumista ja asiakkaan ohjautumista, 3. Keski-Suomen alueellisen lastensuojelutyön järjestämistä ja kuntien välistä yhteistyötä, 4. työhyvinvointia ja osaamista sekä 5. lastensuojelupalvelujen hankintaa ja valvontaa. Kyselyllä pyrittiin nostamaan myös esiin lastensuojelun työkentällä ilmeneviä koulutustarpeita. Kaiken kaikkiaan lomake sisälsi 64 kysymystä.

Raportti on kaksiosainen. Ensimmäisessä osassa esitellään kuntakyselyn tulokset ja nostetaan esiin merkittävimpiä huomioita sekä koulutus- ja kehittämistarpeita. Tulokset käydään läpi teemoittain kyselyn rakennetta mukailleen ja tärkeimpiä havaintoja korostaen. Kysely tavoitti lähestulkoon kaikki keskisuomalaiset kunnat, joten tulokset ovat kattavat ja niiden pohjalta on mahdollista tehdä yhteenvetoa suurimmista epäkohdista sekä toki myös niistä seikoista, jotka Keski-Suomessa ovat lastensuojelupalveluiden osalta

jo mallillaan. Toisessa osassa esitetään tulosten pohjalta suositukset Keski-Suomen lastensuojelun kehittämiseksi. Raportin osa 1 on laadittu osana Jyväskylän yliopiston sosiaalityön maisteriopintojen käytäntöjaksoa, kirjoittajana Emilia Tuominen. Raportin osa 2 sisältää kyselyn pohjalta tehdyt suositukset. Osan 2 sisällöstä vastaa Keski-Suomen sosiaalialan osaamiskeskus ja sen ovat laatineet Matleena Ullner, Marja Heikkilä, Eija Hiekka ja Sivi Talvensola.

# OSA 1 KUNTAKYSELYN TULOKSET

*Emilia Tuominen*

## 1 LASTENSUOJELUN TYÖNTEKIJÖIDEN REKRYTOINTITILANNE JA ASIAKASMÄÄRÄ

Sosiaalihuollon ammattihenkilölain pätevyysmääritelmät täyttävien sosiaalityöntekijöiden löytäminen on ollut kiven alla monissa suomalaisissa kunnissa. Yhä useammat sosiaalityöntekijäksi valmistuvat hakeutuvat työmarkkinoilla muihin kuin sosiaalityön asiantuntijatehtäviin, mikä aiheuttaa työntekijävajasta muun muassa lastensuojelun toimintakentällä. Asiaa ei helpota se, että lastensuojelussa työskenteleminen koetaan yleisesti haastavaksi ja henkisesti raskaaksi, eikä sen julkisuuskuvaakaan suoranaisesti houkuttele uusia työntekijöitä alalle.

Lastensuojelutyön antoisuus jää kovin usein unholaan, kun pinnalle nousevat suurimmaksi osaksi työssä koetut epäkohdat. Sosiaalityön ja lastensuojelun mainetta on viime aikoina pyritty kiillottamaan etenkin sosiaalisessa mediassa ja työssä havaittuihin epäkohtiin on alettu tarttua moninaisin keinoin.

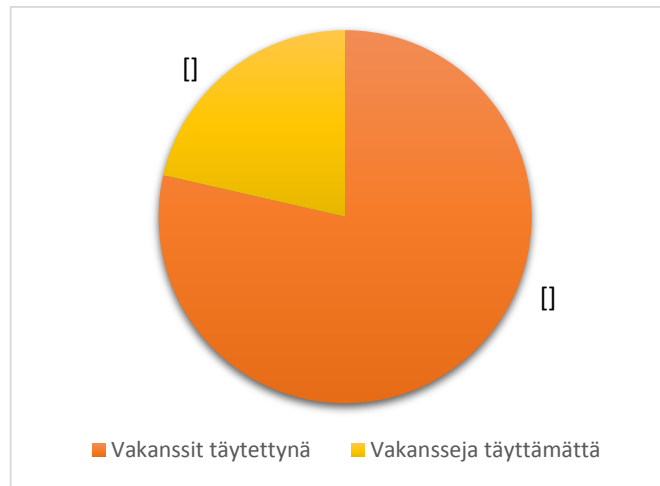
### 1.1 Rekrytointitilanne

Pohjois-Suomen sosiaalialan osaamiskeskus Posken selvityksen (2019) mukaan sosiaalityöntekijän koulutuksen omaavia henkilöitä on selvästi enemmän kuin kunnissa vakansseja eli tilastollisesti tarkasteltuna työntekijöitä on riittävästi kuntien tarpeisiin nähden. Keski-Suomessa rekrytointitilanne näyttäytyy Posken raportin perusteella haastavuudeltaan keskivertoisena. Sosiaalityön toimintakentällä työntekijöiden vaihtuvuus on yleisesti ottaen suurta, mikä osaltaan lisää haastetta rekrytointimielessä: rekrytointiprosesseja voi joutua läpikäymään tiuhaan tahtiin. Kunnan sosiaalihuollon johdon vastuulla on pitää huolta siitä, että julkista valtaa (esim. palvelu- ja asiakasmaksupäätösten laatiminen, hallintopäätösten valmistelutyö) työssään käyttävät henkilöt ovat virkasuhteessa kuntaan eikä kunnan ole näiltä osin mahdollista järjestää sosiaalityön palveluja yksityisen tuottajan kautta (Aluehallintovirasto; 6.6.2014/1773, KHO:2014:98). Huolelliselle rekrytointityölle on näin ollen annettava oma aikansa.

Keski-Suomen kyselyn tulosten mukaan sosiaalityöntekijöiden rekrytointitilanne koetaan vaikeana. Vain 79 % vastaajista ilmoitti, että kaikki kunnan

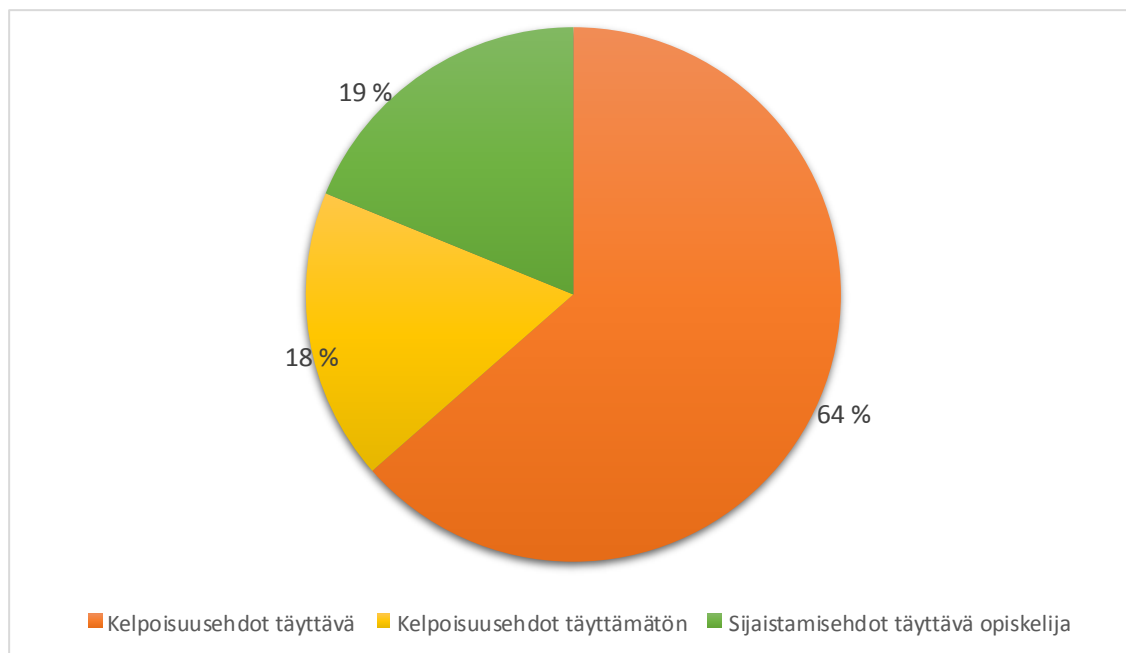


lastensuojelun sosiaalityöntekijän virat ovat löytäneet tekijänsä (kuva 1). Näin ollen noin viidesosa (21 %) maakunnan vakansseista on tällä hetkellä täyttämättä. Kaiken kaikkiaan Keski-Suomen kahdestakymmenessä kyselyyn vastanneessa kunnassa on yhteensä 72 lastensuojelun sosiaalityöntekijän vakanssia.



**Kuva 1. Lastensuojelun sosiaalityöntekijöiden vakanssien täyttöaste Keski-Suomessa (% vastanneista)**

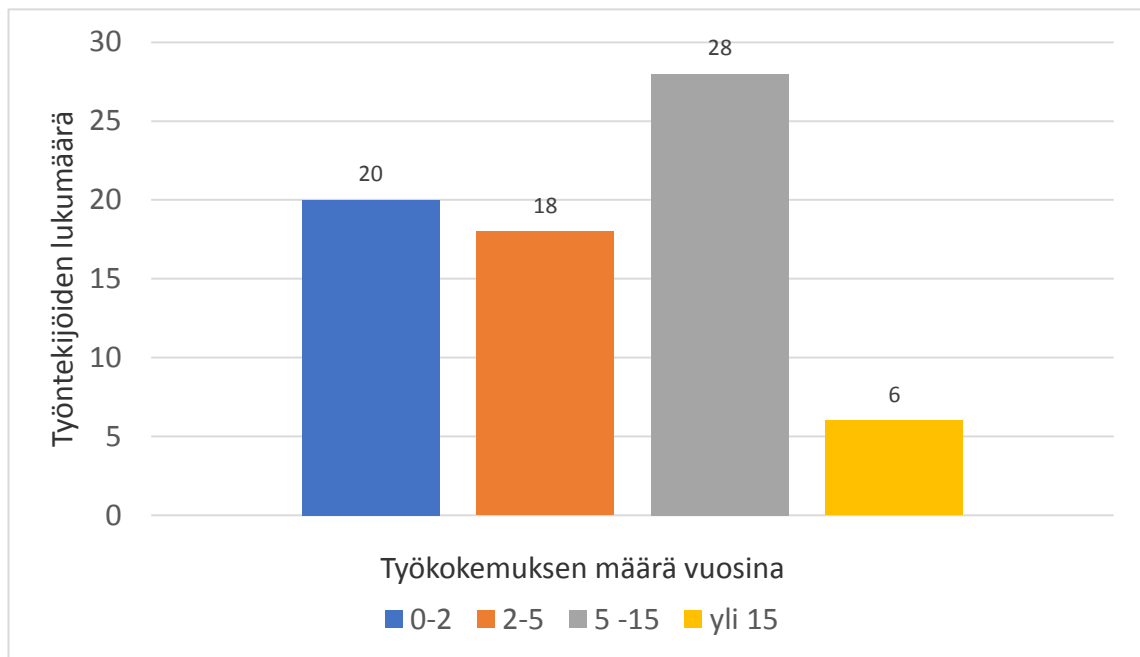
Kysyttäessä vapaina olleiden vakanssien täyttymättä jäämisestä, selkeimmäksi perusteeksi osoittautui kelpoisuusehdot täyttävien hakijoiden puuttuminen (67 %). Tämä havainto tukee valtakunnallista ilmiötä sosiaalityöntekijöiden hakeutumisesta muihin työmarkkinoilla tarjolla oleviin työtehtäviin. Huomiota herätti myös kelpoisuusehdot täyttävien työntekijöiden lukumäärä suhteessa epäpäteviin työntekijöihin, mitä on havainnollistettu kuvassa 2.



**Kuva 2. Lastensuojelun sosiaalityöntekijöiden laillinen kelpoisuus (% työntekijöistä)**

Kuvion perusteella noin kaksi kolmesta kunnissa työskentelevistä lastensuojelun sosiaalityöntekijöistä on lailliset kelpoisuusehdot täyttäviä työntekijöitä (n=54, 64 %). Kelpoisuusehtoja täyttämättömiä työntekijöitä löytyy yllättävänkin runsaasti (n=15, 18 %) kuin myös sosiaalityöntekijän sijaistamisehdot täyttäviä opiskelijoita (n=16, 19 %).

Lastensuojelun viranomaistyön kokemusta on kuntien työntekijöillä hyvin vaihtelevasti (kuva 3). Suurimmalla osalla työntekijöistä työkokemusta on karttunut viidestä viiteentoista vuotta (n= 28, 39 %), mutta myös juuri työuransa aloittaneita, alle kaksi vuotta työkokemusta omaavia on lukuisia (n=20, 28 %). Työn tukirakenteiden näkökulmasta paras tilanne on, mikäli työyhteisössä on sekä työuransa alussa olevia että runsaasti kokemusta omaavia työntekijöitä.



**Kuva 3. Lastensuojelun sosiaalityöntekijöiden työkokemus lastensuojelun viranomaistyöstä (työntekijöiden lukumäärä)**

Yleisimpiä rekrytoinnin edistämiseksi ja työntekijöiden sitouttamiseksi kunnissa suoritettuja toimenpiteitä ovat palkkauksen (86 %) ja työnkuvien (64 %) tarkistaminen. Myös rekrytointilisät tai sitouttamisrahat ovat olleet käytössä puolessa keskisuomalaisista kunnista (50 %). Lisäksi rekrytointiin ja sitouttamiseen on panostettu muun muassa tarjoamalla etätömahdollisuutta ja joustavia työaikoja sekä perusteellista perehdytystä.

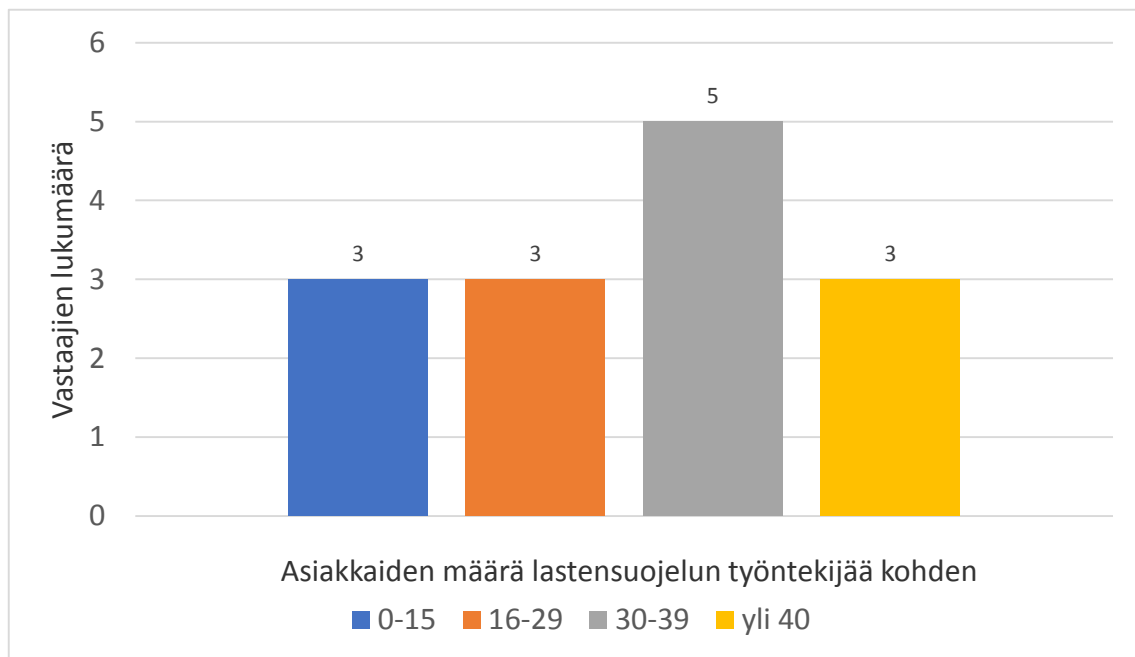
## 1.2 Asiakastyön eriyttäminen ja asiakasmäärä

Asiakastyötä on keskisuomalaisissa kunnissa eriytetty vaihtelevin tavoin. Tyypillisimmäksi tavaksi kyselyn perusteella nousi yhdennetty sosiaalityö (36 %), joka on yleinen toimintamalli eritoten pienemmän asukasluvun kunnissa. Toiseksi yleisin tapa on ollut eriyttää asiakkuuksia lastensuojelulain ja sosiaalihuoltolain mukaisesti (29 %). Erilaiset asiakastyön eriyttämisen mallit vastausprosentteineen on koottu taulukkoon 1.

### Taulukko 1. Asiakastyön eriyttäminen kunnissa

Kunnassa tehdään yhdennettyä sosiaalityötä	36 %
Sekä lastensuojelulain että sosiaalihuoltolain mukaisia asiakkuuksia	29 %
Lastensuojelulain mukaisia asiakkuuksia sekä palveluntarpeen arviointeja, joihin liittyy lastensuojeluntarpeen selvittäminen	14 %
Jokin muu	14 %
Asiakkaista lastensuojeluprosessin kaikista vaiheista (avo-, sijais- ja jälkihuolto)	7 %
Asiakkaita vain lastensuojeluprosessin yhdestä vaiheesta (avo-, sijais- tai jälkihuolto)	0 %

Kyselyn tulosten mukaan työntekijäkohtaiset asiakasmäärät vaihtelevat kolmen ja kuudenkymmenen (3–60) asiakkaan välillä (kuva 4). Asiakasmäärän keskiarvoksi kaikkien vastaajien kesken muotoutui noin 30 asiakasta. Tyypillisesti (36 %) työntekijäkohtainen asiakasmäärä oli vastausten perusteella 30–39 asiakkaan välillä, mutta neljänkymmenenkin asiakkaan rajapyykin ylittäviä oli 21 prosenttia vastanneista kunnista. Ylisosiaalineuvos Aulikki Kananojan selvityksen mukaan työntekijäkohtaisen asiakasmäärän ylärajana tulee olla 25 asiakasta ja vastaavasti alarajana viisi (5) asiakasta, sillä tämän minimimäärän pysyvä alittuminen on jo riski työntekijän kokemuksen ja osaamisen riittävälle kertymiselle (Sosiaali- ja terveysministeriö 2019).



Kuva 4. Lastensuojelun sosiaalityöntekijöiden asiakasmäärä

Yhteensä 69 % vastaajista näki palkkauksen tarkistamisen edelleen tarpeellisenä toimenpiteenä rekrytointia ja lastensuojelun sosiaalityöntekijöiden sitouttamista ajatellen. Myös asiakasmitoituksiin halutaan kiinnittää jatkossa erityistä huomiota (62 %). Työnkuvien tarkastaminen, työehtojen muuttaminen sekä sijaispoolin perustaminen nousivat tarpeellisina toimenpiteinä kolmasosassa vastauksista. Rekrytointilisät, sitouttamisrahat tai muu palkitseminen saivat muutamia mainintoja. Ulkopuolisen osaamisen käyttämiselle rekrytoinnissa ei nähty lainkaan tarvetta.

### **1.3 Kehittämisen osa-alueita**

Inhimillisen työntekijäkohtaisen asiakasmäärän mahdollistaminen koetaan yhdeksi tärkeimmistä kehittämisen osa-alueista sosiaalityöntekijöiden rekrytoinneissa. Asiakasmitoituksiin liittyy useita mainintoja saaneet tehtäväkuvan ja työn sisältöjen muokkaaminen vaikuttavaksi ja mielekkääksi. Omaa työtä tulee voida kehittää ja urallaan edetä. Lisäksi kuntien edustajat korostavat kilpailukykyisen ja työn vaativuutta vastaavan palkkauksen merkitystä. Myös yhteistyö paikallisen yliopiston kanssa ja sijaispoolin rakentaminen tuotiin esiin kehittämisen kohteina, mikä edelleen heijastelee pätevien työntekijöiden saavuttamisen haastavuutta. Rekrytointiin liittyvän koulutuksen järjestäminen ei vastaajien keskuudessa ilmennyt ajankohtaisena tarpeena.

## **2 SOSIAALIHUOLTOLAIN MUKAISTEN PALVELUJEN TOTEUTUMINEN JA ASIAKKAAN OHJAUTUMINEN**

Sosiaalihuoltolain ensisijaisena tarkoituksena on edistää kansalaisten hyvinvointia ja osallisuutta, vähentää eriarvoisuutta sekä taata kaikille tarpeenmukaiset ja korkealaatuiset sosiaalipalvelut. Sosiaalihuoltolain mukaan kunnan on järjestettävä sosiaalipalveluja monenlaisiin tarpeisiin, kuten tueksi asumisen ja taloudellisen tilanteen pulmiin, äkillisiin kriisitilanteisiin, lapsen tasapainoiseen kehitykseen sekä päihteiden ongelmakäyttöön. Jokaisella kuntalaisella on lain perusteella oikeus saada akuutissa tilanteessa henkilökohtaisen tarpeensa pohjalta sosiaalipalveluja, sillä tavoin, ettei hänen oikeutensa välttämättömään huolenpitoon ja toimeentuloon pääse vaarantumaan. (Sosiaalihuoltolaki 1301/2014: 1, 11–12 §.)

### **2.1 Sosiaalihuoltolain mukaisten palvelujen saatavuus**

Sosiaalihuoltolain mukaiset palvelut eivät ole Keski-Suomen kunnissa kaikilta osin kuntalaisten tarvitsemassa laajuudessa saatavissa. Viidesosa kyse-

lyyn vastanneista lastensuojelun johtavista viranhaltijoiden arvioi, että omassa kunnassa palveluja ei ole saatavilla kuntalaisten tarvetta vastaavasti. Kaikissa kunnissa ei siis pystytä noudattamaan sosiaalihuoltolain mukaisten palvelujen järjestämisvelvoitetta, mikä asettaa asukkaat eriarvoiseen asemaan maakunnassa.

Kaikki vastanneet kunnat järjestävät sosiaalihuoltolain mukaisina palveluina sosiaalityötä, ohjausta ja neuvontaa, tukihenkilöpalveluja eri ikäisille, tukiperheitä, perhetyötä, kotipalvelua sekä lapsen ja vanhemman tapaamisten valvontaa. Suurin osa mahdollistaa kuntalaisilleen myös päihdepalveluja (93 %), kotihoitoa (86 %) ja sosiaalista kuntoutusta (86 %). Sen sijaan mittavampia puutteita löytyy mielenterveyspalvelujen (79 %) ja asumis- ja laitospalvelujen tarjonnasta (71 %). Myös tukihenkilöiden/tukiperheiden löytäminen ja valvottujen vaihtojen sekä tapaamisten järjestäminen koetaan ajoittain pulmallisena.

Tärkeimpänä osa-alueena sosiaalihuoltolain mukaisten palvelujen kehittämisessä vastausten perusteella nousee palveluihin resursointi yleisesti sekä palvelutarpeen tunnistaminen peruspalveluissa (taulukko 2). Jälkimmäinen voi tarkoittaa esimerkiksi, että neuvoloissa tai varhaiskasvatuksessa tunnistettaisiin ennaltaehkäisevän tuen tarpeet riittävän varhain ja kuntalaisia osattaisiin ohjata oikeanlaisen ja oikea-aikaisen tuen piiriin. Kolmanneksi tärkeimmäksi kehittämisalueeksi arvioitiin kuntalaisten tarpeiden mukaisten palvelujen tuottaminen. Asiakas- ja palveluohjauksen kehittäminen sekä hyvinvoinnin edistäminen koettiin myös tärkeinä osa-alueina.

**Taulukko 2. Tärkeimmät osa-alueet sosiaalihuoltolain mukaisten palvelujen kehittämisessä**

Resursointi yleisesti	64 %
Palvelutarpeen tunnistaminen väestövastuullisissa peruspalveluissa	64 %
Kuntalaisten tarpeiden mukaisten palveluiden tuottaminen	57 %
Hyvinvoinnin edistäminen	50 %
Asiakas- ja palveluohjaus	50 %
Asiakasosallisuus	29 %
Rakenteellinen sosiaalityö	14 %
Muu	14 %
Tiedontuotantotyö	0 %

Asiakasosallisuutta, rakenteellista sosiaalityötä ja kohdassa muu mainittuja nuorten mielenterveyspalveluja ei koettu yhtä tärkeinä kehittämiskohteina. Yllättävin lienee kuitenkin tiedontuotantotyö, jota kukaan ei kokenut tär-

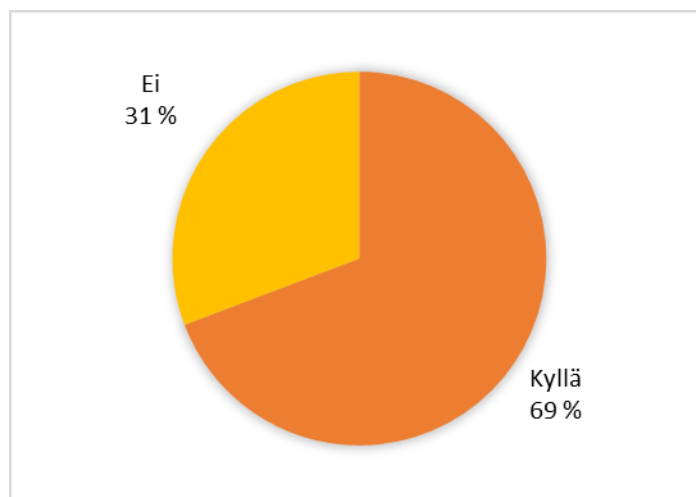
keänä osa-alueena sosiaalihuoltolain mukaisten palvelujen kehittämisessä, vaikka sillä on tietojohdantamisen ja palvelujen kehittämisen kannalta aivan keskeinen merkitys.

## 2.2 Asiakkaan ohjautuminen

Kyselyssä kartoitettiin lastensuojelun johtavien viranhaltijoiden näkemyksiä työssä kertyneen kokemuksen pohjalta, olisiko kunnassa vielä siirrettävissä palvelujen painopistettä korjaavista palveluista ennaltaehkäiseviin. Tältä osin ainoastaan yksi vastanneista arvioi, että sosiaalihuoltolain ja varhaisen tuen palvelut on omassa kunnassa järjestetty kuntalaisten tarpeen mukaisella tavalla ja asiakkaat ohjautuvat oikeisiin palveluihin eikä painopisteen siirrolle ole tarvetta. Vähän yli puolet (57 %) vastaajista taas arvioi, että palveluissa olisi jonkin verran mahdollista siirtää painopistettä korjaavista ennaltaehkäisevään suuntaan, vaikka sosiaalihuoltolain mukaisia palveluita on kunnassa sopivasti saatavilla ja merkittävä osa asiakkaista ohjautuu oikeiden palvelujen piiriin. Reilu kolmannes vastaajista arvioi, että palvelujen painopiste olisi siirrettävissä korjaavista palveluista ennaltaehkäisevien palvelujen suuntaan, mikäli sosiaalihuoltolain mukaisia palveluja olisi kunnassa runsaammin saatavilla ja palveluohjaus toimisi nykyistä paremmin.

Sosiaalihuoltolain ja lastensuojelulain mukaisten asiakkuuksien määrittely on vastaajista 70 prosentin mielestä selkeää. Vastanneista 70 prosenttia ilmoittaa, että kunnassa pystytään vastaamaan erityisen tuen tarpeessa olevien henkilöiden palveluntarpeeseen sosiaalihuoltolain mukaisilla palveluilla. Loput 30 prosenttia arvioivat voivansa vastata tähän osittain. Puutetta on tukiperheistä, matalan kynnyksen päihdetyön palveluista sekä sosiaalisesta kuntoutuksesta. Psykiatrisessa tuessa ja terapiapalveluissa on koettu saata- vuusongelmia. Eroauttamisen palveluissa olisi laajentamisen tarvetta. Valvottujen vaihtoja ja tapaamisia on hankala järjestää virka-ajan ulkopuolella.

Kyselyyn vastanneista 69 % arvioi, että omassa kunnassa on lastensuojelun asiakkaina lapsia, joiden asiakkuus tai tarjotut lastensuojelun tukitoimet johduttavat esimerkiksi erikoissairaanhoidon tai muun erityispalvelun tarpeesta (kuva 5). Näin vastanneista 78 prosenttia ilmoitti, että tällaisten asiakkaiden todellinen palveluntarve olisi ennen kaikkea lasten- tai nuorisopsykiatrialla ja 11 prosenttia vammaispalveluissa tai kummassakin edellä mainitussa.



**Kuva 5. Onko kunnassasi lastensuojelun asiakkaana lapsia, joiden asiakkuus tai lastensuojelun tukitoimet johtuvat erikoissairaanhoidon tai muun erityispalvelun tarpeesta? (% vastanneista)**

Kahden vuoden takaisen Kuntaliiton toteuttaman lastensuojelun kuntakyselyn (2017) tulosten mukaan lasten mielenterveyspalvelujen saatavuus on ollut vuosi vuodelta selvällä heikentymisen tiellä koko Suomessa. Kyseiset tulokset nostavat esiin esimerkiksi sen seikan, että vakavat puutokset mielenterveydellisen hoidon saamisessa saattavat johtaa päätökseen lapsen sijoittamisesta kodin ulkopuolelle.

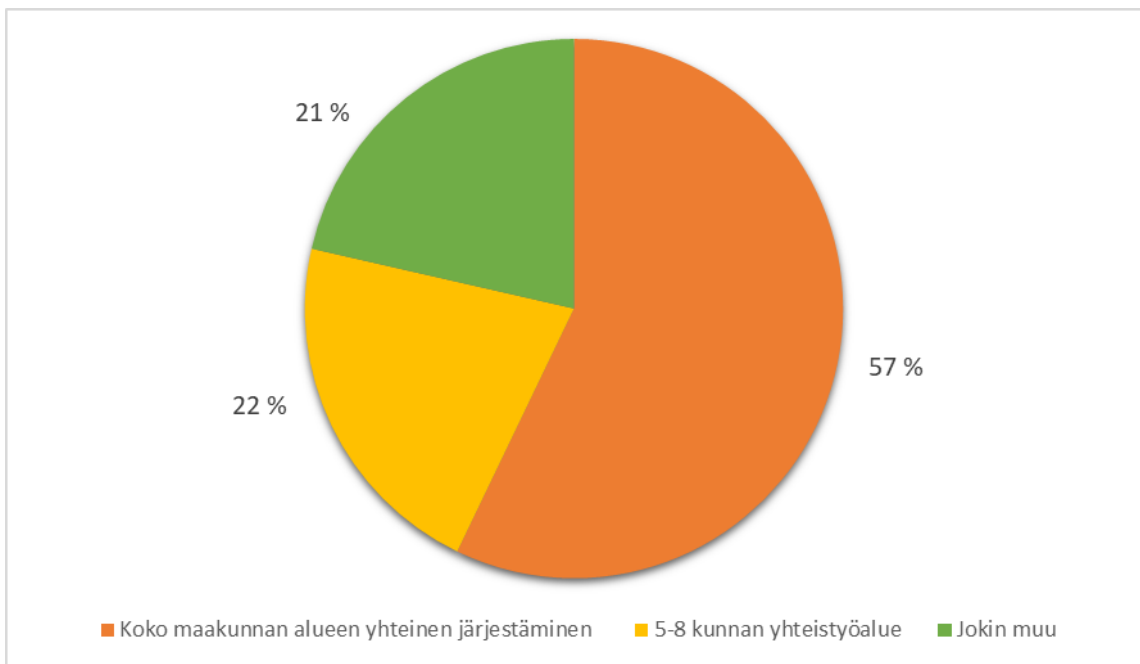
### 2.3 Kehittämisen osa-alueita

Tarve lastensuojelun ja psykiatrian yhteistyön tehostamiselle nousee näkyvästi esiin valtakunnallisenkin tason vertailussa. Asiakkaan vääränlainen ohjautuminen palvelujärjestelmässä (33 %) on kyselyn mukaan yleisin syy siihen, että lapsi on lastensuojelun tukitoimien piirissä, vaikkei niitä välttämättä tarvitsisikaan. Huomattavana syynä pidetään myös osasto- ja laitospaikojen vähäisyyttä tarpeeseen nähden (22 %). Muutamissa kunnissa tilanne on seurausta näistä molemmista vaihtoehdoista tai psykiatristen palveluiden vaikeasta saatavuudesta yleisesti. Vastajaat kaipasivat koulutusta sekä sosiaalihuoltolain että lastensuojelulain sisällöstä ja niiden soveltamisesta käytäntöön.



### 3 KESKI-SUOMEN ALUEELLISEN LASTENSUOJELUTYÖN JÄRJESTÄMINEN JA KUNTIEN VÄLINEN YHTEISTYÖ

Vastaajat olivat yksimielisiä siitä, että lastensuojelupalveluiden kuntapohjaa laajempi järjestäminen olisi tarpeellista. Tarkoituksenmukainen järjestämisen tapa olisi 57 prosentin mukaan koko maakunnan alueen yhteinen järjestäminen, 5–8 kunnan yhteistyöaluetta sen sijaan kannatti 22 prosenttia vastaajista (kuvio 6). Tärkeimmiksi alueellista järjestämistä puoltaviksi syiksi nousivat työntekijäresurssin jakautuminen (86 %) ja erityisosaamisen saaminen kaikkien kuntien käyttöön entistä tasaisemmin (86 %). Myös maakunnan yhteisten palvelujen vahvistaminen (64 %) ja muiden resurssien jakautuminen (50 %) koettiin tärkeinä perusteina maakunnalliselle järjestämiselle.



**Kuva 6. Lastensuojelupalveluiden tarkoituksenmukainen järjestämisen tapa**

Alueellisesti organisoitu lastensuojelutyö on kyselyn tulosten mukaan tarpeellista erityisesti sijaishuollossa ja muussa vaativassa lastensuojelutyössä. Laajempi yhteistyö olisi avuksi myös valvontaan ja hankintaan liittyvissä tehtävissä sekä työntekijöiden paremmassa liikkuvuudessa. Lastensuojelun erityisosaamisen osalta tärkeiksi koetaan konsultaatorakenteet (85 %) sekä moniammatillisen ja monitieteisen arvioinnin turvaaminen (77 %). Myös

työparityön mahdollistumiselle annetaan vastaajien keskuudessa paljon arvoa (69 %).

Muutamissa kunnissa (21 %) on tähän mennessä käyty neuvotteluja kuntayhteistyöstä lastensuojelupalvelujen järjestämiseksi. Alueellisen muutoksen aloittamisessa vastaajat painottavat yhteistä kehittämisen tahtotilaa. Kuntien luottamushenkilöiden sekä johtavien viranhaltijoiden toivotaan ottavan vastuuta asian edistämisestä. Lisäksi vastaajat painottivat lastensuojeluasioiden yhteisen koordinoinnin tarpeellisuutta. Myös kuntien sosiaali- ja terveystalouden johdon odotetaan olevan tiiviissä yhteistyössä niin oman henkilöstönsä kuin toistensaakin kanssa, jotta asioista päästäisiin yhteisymmärrykseen.

Muutoksen kannalta tärkeäksi koetaan myös kehittämiseen ja yhteistyön koordinointiin osoitetun resurssin varmistaminen, sillä perustyöntekijöiden aika ei riitä keskittymään muutoksen eteenpäin viemiseen. Kaiken kaikkiaan kuntapohjaa laajemman lastensuojelun järjestämisen toivotaan kehittävän yhdenvertaisten palveluiden saatavuutta koko Keski-Suomen alueella, työntekijäresurssin parempaa jakautumista ja moniammatillisen työskentelyn tiivistymistä. Toimivat ja kaikkien saatavilla olevat peruspalvelut ovat olennainen tavoite lastensuojelupalvelujen kehittämisessä. Lisäksi yhteisten palvelujen odotetaan takaavan lastensuojelun erityisosaamisen saamisen aina tarpeen vaatiessa. Näin lastensuojelupalvelut pystyttäisiin toteuttamaan laadukkaasti lain edellyttämällä tavalla kaikkialla Keski-Suomessa.

## 4 TYÖHYVINVOINTI JA OSAAMINEN

Työhyvinvoinnin kysymykset ovat olleet viime vuosina yhä suuremmassa roolissa työolosuhteista käytävässä julkisessa keskustelussa. Työterveyslaitoksen laatiman määritelmän mukaan työhyvinvointi tarkoittaa ”työn olevan mielekästä ja sopivaa turvallisessa, terveyttä edistävässä sekä työuraa tukevassa työympäristössä ja työyhteisössä” (Virolainen 2012, 11: Työterveyslaitos). Tutkimuksissa on havaittu, että sosiaalityöntekijöillä on verrattain suuri riski mielenterveyden häiriöistä aiheutuvaan työkyvyttömyyteen: mielenterveydelliset haasteet ovat sosiaalityöntekijöiden sairauspoissaolojen takana huomattavasti useammin kuin muissa ammattiryhmissä.

Suurimmiksi sosiaalityöntekijöiden työuupumuksen aiheuttajiksi ovat osoittautuneet työn yleinen vaativuus, aikapaine, kohtuuton työmäärä ja työyhteisön sisällä koetut sosiaaliset haasteet (Työterveyslaitos 2016, 3). Lisäksi lakien tulkinta ja niissä tapahtuvat muutokset vaikuttavat heikentävästi työsäjäksämiseen (Kuntaliitto 2017). Työterveyslaitoksen organisoiman Kunta10-tutkimuksen (2016, 25) mukaan lastensuojelutyötä tekevien sosiaali-

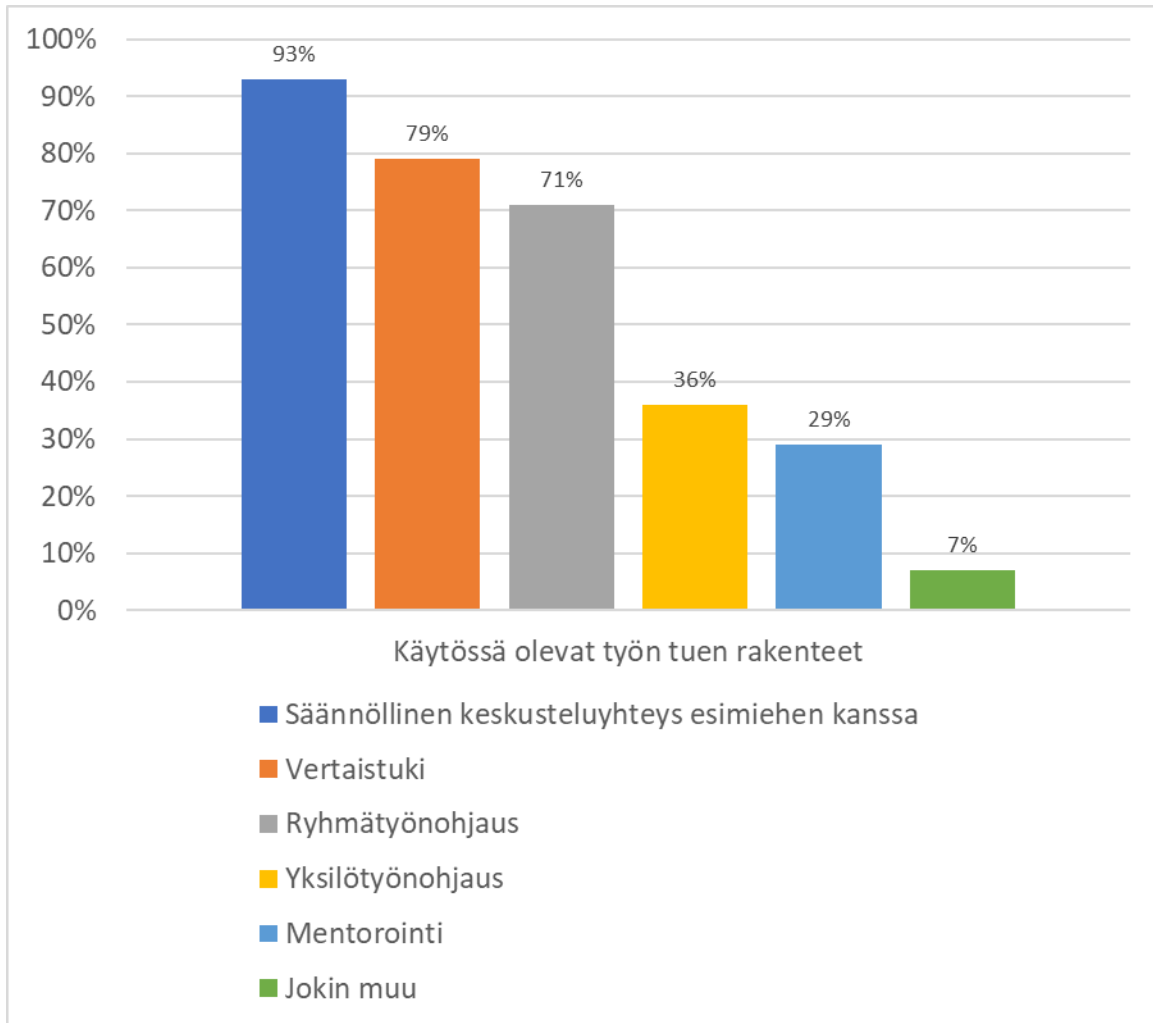
työntekijöiden keskuudessa ilmenee runsaammin työuupumusta ja sekundaaritraumaattista kuormitusta verrattuna muilla sosiaalityön osa-alueilla työskenteleviin. Koska lastensuojelu on kuormittavaa työtä jokaisella hyvinvoinnin osa-alueella tarkasteltuna, on tärkeää, että olosuhteet ovat työpaikalla kunnossa, ja työntekijöiden jaksamiseen kiinnitetään asianmukaista huomiota. Lastensuojelun sosiaalityöntekijöiden eettistä kuormittumista selvitetään Maija Mänttari-Van der Kuipin Jyväskylän yliopistolle tekeillä olevassa tutkimuksessa.

## 4.1 Työhyvinvoinnin apuvälineet

Kuntakyselyn perusteella tyypillisimmät keinot lastensuojelun työntekijöiden hyvinvoinnin ja työssä jaksamisen seuraamiseen ovat työntekijän ja esimiehen säännöllinen keskusteluyhteys (86 %) sekä kehityskeskustelut (79 %). Seuranta tehdään myös yhteistyössä työterveyden kanssa (50 %). Vastaajien mukaan kunnissa on pyritty vaikuttamaan työntekijöiden pysyvyyteen ja edistämään työntekijöiden jaksamista monilla toimenpiteillä, kuten työnohjaukseen ja perehdyttämiseen panostamisella, etätöiden mahdollistamisella sekä lisäämällä esimiehen läsnäoloa työntekijöiden arjessa.

Esimiehen tiiviimpi mukanaolo arkityön tohinassa mahdollistaa jatkuvan palautteen antamisen ja tätä kautta myös työntekijöiden jaksamisen havainnoinnin lähietäisyydeltä. Säännöllinen keskusteluyhteys esimiehen kanssa vaikuttaakin olevan keskeisin sosiaalityöntekijän työtä tukeva rakenne (93 %), jonka lisäksi vertaistuki (79 %) ja ryhmätyönohjaus (71 %) ovat suhteellisen ahkerassa käytössä kuntatasolla (kuvio 7).

Työntekijöiden jaksamista tukee kouluttautuminen ja oman osaamisen kehittäminen. Vastaajista 93 prosenttia ilmoitti, että täydennyskoulutusmahdollisuudet toteutuvat kunnassa: työntekijöille annetaan mahdollisuus kouluttautua oman tarpeen mukaisesti ja työnantaja antaa kouluttautumiselle tukensa. Esimerkiksi Lapset puheeksi -koulutus on ollut ajankohtainen monen useammassa kunnassa vuonna 2019. Tuloksia analysoidessa on huomioitava, että tämän kyselyn puitteissa ei tiedusteltu työntekijöiden näkökulmaa. Esimerkiksi koulutusmahdollisuuksien toteutuminen ja esimiehen läsnäolo arjen työssä ovat teemoja, jotka vaatisivat tarkastelua useammastakin perspektiivistä.



**Kuva 7. Sosiaalityöntekijöiden työssä käytettävät tuen rakenteet**

Kunnissa on vastausten perusteella monia hyviä käytäntöjä, joilla on pystytty vaikuttamaan sosiaalityöntekijöiden työoloihin. Näitä ovat mm. työnjaon kehittäminen sosiaalitoimen sisällä ja muiden sektoreiden kesken; työnohjaus; oman työn kehittäminen; työn sisältöihin ja työoloihin vaikuttaminen; etätömahdollisuus; tiimityö- ja työparikäytännöt; hyvä ergonomia, työturvallisuus ja työskentelytilat; vastavalmistuneiden tuki; konsultointimahdollisuudet.

## 4.2 Lastensuojelun moniammatillinen konsultaatio

Lastensuojelun moniammatillisen asiantuntijaryhmän konsultaatiota oli viimeisen vuoden aikana käyttänyt yhteensä 38 prosenttia vastaajista, joista suurin osa oli tyytyväinen ryhmän työskentelyyn ja sen tuottamaan lausuntoon. Moniammatillisen asiantuntijaryhmän toiminta koetaan pääosin hyödylliseksi, mutta sen käytännön toteutukseen toivotaan vielä lisää virtaviivaisuutta.

Pääasiallinen syy, että moniammatillista asiantuntijaryhmää ei olla käytetty on, että sille ei ole ilmennyt tarvetta. Useissa kunnissa onkin omia moniammatillisia käytänteitä, kuten monitoimijaisia tiimejä ja moniammatillisia työryhmiä, jonka lisäksi kunnat tekevät tiivistä yhteistyötä eri toimijoiden kanssa. Sujuva yhteistyö eri tahojen kanssa mahdollistaa konsultaation aina tarpeen vaatiessa ja on siten tärkeä voimavara sosiaalityöntekijöiden ja muiden lastensuojelun työntekijöiden työskentelyssä.

### **4.3 Kehittämisen osa-alueita**

Työhyvinvoinnin ja osaamisen näkökulmista tärkeimpinä kehittämisen osa-alueina näyttäytyvät kohtuullinen asiakasmäärä ja sen myötä sopiva työmäärä, säännöllinen työnohjaus, tiivis esimiehen tuki, mahdollisuus täydennyskoulutuksiin sekä joustavat ja ergonomiset työolot. Tärkeää on myös henkilöstömäärän pysyminen riittävänä asiakasmäärään nähden, jotta yksittäisen työntekijän työmäärä pysyisi hallinnassa. Vertaistuen merkitystä ei myöskään voi liaksi korostaa, sillä omien ajatusten ja kokemusten jakaminen on yksi tehokkaimmista keinoista työssä jaksamisen edistämiseksi.

## **5 LASTENSUOJELUPALVELUJEN HANKINTA JA VALVONTA**

Lastensuojelulain (13.4.2007/417) 24 §:n mukaan lapsen asioista vastaavan sosiaalityöntekijän on pidettävä huolta siitä, että lapsi saa tarvitsemansa tuen oman etunsa mukaisesti. Lisäksi lapsen sijoittaneen kunnan vastuulla on valvoa, että lapsen sijoitus perhehoitoon tai laitoshuoltoon toteutuu lastensuojelulakia noudattavalla tavalla (lastensuojelulaki, 79 §). Kunnan rooli lastensuojelupalveluiden laadun tarkkailussa on siis varsin merkittävä.

### **5.1 Valvontatyön nykytila**

Lastensuojelun sijaishuollon hankintaosaamiseen ja valvontaan liittyen kunnissa on tehty kehittämistyötä vaihtelevasti. Muutamissa kunnissa sijaishuollon valvontaa on pyritty viime aikoina tehostamaan, valvontakäynteihin on panostettu ja osa työntekijöistä on käynyt Aluehallintoviraston järjestämän koulutuksen valvontaan liittyen.

Kaiken kaikkiaan työpanos sijaishuollon valvontaan on vastausten perusteella vähäistä tai siihen ei osoiteta erityistä työpanosta. Suurimmaksi osaksi valvonta tapahtuu muun työn ohessa, eikä sitä varten ole rakennettu selkeää toimintamallia. Jopa 58 % vastaajista kokee, että nykyinen työpanos valvonnan suhteen ei ole kunnassa riittävällä tasolla.

Lastensuojelun avohuollon ostopalvelujen valvonta tapahtuu asiakaskohtaisesti asiakkaiden kokemusten ja heidän antamansa palautteen pohjalta sekä työntekijöiden omien vierailujen kautta. Valvontaa tehdään myös ennen palvelun ostoa, sillä palvelun laatu pyritään selvittämään perinpohjaisesti ennen ostopäätöstä. Vastaajista 62 prosenttia näkee, että avohuollon ostopalvelujen valvontaan osoitettu resurssi ei ole tällä hetkellä riittävä.

Avohuollon ostopalvelujen vaikuttavuuden seuraaminen tapahtuu kunnissa lähinnä yhteistyössä asiakkaan kanssa. Asiakkaan omaa tyytyväisyyttä palvelun laatuun kuunnellaan ja mahdollisia epäkohtia havaitaan asiakastyöskentelyn yhteydessä. Ostopalvelujen kirjallinen raportointi on tärkeässä roolissa vaikuttavuuden tarkastelussa. Monissa kunnissa on korostettu sosiaalityöntekijöiden asemaa valvontatehtävissä ja valvontaa yritetään tehdä mahdollisimman tiiviisti muun työn rinnalla. Hankintaan ja valvontaan keskittyviä koulutuksia kunnissa ei ole itse järjestetty, mutta muutamissa kunnissa yksittäisiä henkilöitä on koulutettu tarpeen mukaan.

## **5.2 Kehittämisen osa-alueita**

Kehittämisen osa-alueiksi lastensuojelun hankinnassa ja valvonnassa nousivat aiheeseen liittyvän koulutuksen tarve ja yhteinen maakunnan laajuinen panostus valvontatyöhön. Etenkin pienemmissä kunnissa koetaan, ettei valvontaan ole annettavissa asianmukaisia resursseja. Esimerkiksi yhden sosiaalityöntekijän kunnissa valvontatyön mahdolluttaminen arkityöhön on hyvin haasteellinen tehtävä. Hankinnan ja valvonnan kysymykset koetaan jokseenkin epäselvinä, eikä strukturoituja malleja valvontatyöhön ole juurikaan käytössä.

Teema herättää paljon kysymyksiä käytännön tasolla, muun muassa sijoituslaitoksiin tehtävien valvontakäyntien sisältö on monille epäselvää. Tulosten perusteella sekä lastensuojelupalveluiden hankinnasta että valvonnasta kaivattaisiin lisää konkreettista tietoa niin sosiaalityöntekijöille kuin esimiehillekin.

## **6 KYSELYSTÄ NOUSSEITA KOULUTUSTARPEITA JA KEHITTÄMISEHDOTUKSIA**

Kuntakyselyn pohjalta suurimmiksi koulutuksen tarpeiksi ilmenivät lastensuojelun ostopalveluiden hankintaan ja valvontaan liittyvät kysymykset sekä lastensuojelulain ja sosiaalihuoltolain tulkinta käytännön työssä. Lastensuo-

jelutyön yleisen tason osaamiseen kaivataan vielä vahvuutta ja varmuutta. Oman asiantuntijuuden jatkuva kehittäminen kuuluukin olennaisesti sosiaalityöntekijän toimenkuvaan, sillä ala on ainaisessa kehitysliekkeessä ja vaatii muokkautuvuutta myös työntekijöiltään.

Kehittämisen tarvetta olisi selvästi myös asiakkaiden ohjautumisessa oikeisiin palveluihin, sillä tulosten mukaan eritoten nuorisopsykiatrian saatavuudessa/saavutettavuudessa esiintyy huomattavia pulmia. Näin ollen lastensuojelupalvelujen piiriin joutuu nuoria, joiden tarkoituksenmukaisempi asiakkuuden tarve olisi ennemmin psykiatrian puolella. Uusista käytännön työvälineistä lastensuojelun systemisen toimintamallin toteutus on ottanut tuulta alleen Keski-Suomen kunnissa ja työskentelyn sen parissa toivotaan jatkuvan tulevaisuudessakin.

Kyselyyn vastanneet jakavat yksimielisen käsityksen siitä, että lastensuojelutyössä tulee tapahtua edistystä kuntien välisessä yhteistyössä. Kaikki vastaajat olivat sitä mieltä, että lastensuojelussa kaivataan kuntapohjaa laajempaa järjestämiskäytäntöä, joka mahdollistaisi muun muassa työntekijöiden joustavamman liikkuvuuden, ostopalveluiden tehokkaamman ja järjestäytyneemmän valvonnan sekä asiakkaiden yhdenvertaisen aseman koko Keski-Suomessa. Se myös helpottaisi lastensuojelun erityisosaamisen saatavuutta pienempiinkin kuntiin ja sujuvoittaisi sijaishuollon järjestämistä.

Vastaajat halusivat herätellä päättäjiä tutustumaan lastensuojelun nykyhaasteisiin vielä syvemmin ja sitä kautta huomaamaan tiiviimmän maakunnallisen yhteistyön tarpeellisuuden. Muutoksen aikaansaaminen vaatii vielä paljon työtä, mutta yhteistyön turvin sen saavuttaminen on mahdollista. Keskeisenä muutoksen moottorina nähdään yhteisesti jaettu tahtotila kehittää entistä toimivampia ja laadukkaampia sosiaalipalveluja kansalaisten saataville.

## **7 YHTEENVETO**

Kuntakyselyn tavoitteena oli hahmottaa keskisuomalaisen lastensuojelun nykytilaa niin sosiaalityöntekijöiden rekrytointitilanteen, asiakasmäärien kuin työhyvinvoinninkin kautta. Lisäksi tarkoituksena oli kiinnittää huomiota lastensuojelupalvelujen kuntapohjaa laajemman järjestämiskäytännön herättämiin ajatuksiin sekä nostaa esille lastensuojelun hankintaan ja valvontaan liittyviä kysymyksiä. Miltei kaikki Keski-Suomen alueen kunnat osallistuivat kyselyyn, minkä ansiosta tuloksista saatiin suhteellisen kattavat ja luotettavat.

Kuntakyselyn selkeimpänä viestinä esiin nousee kuntapohjaista laajemman järjestämisen tarve lastensuojelupalveluissa. Täydet 100 prosenttia vastanneista seisoo sen ajatuksen takana, että koko Keski-Suomen kattavaa yhteistyötä lastensuojelun saralla tulee järjestelmällisesti tehostaa ja mielellään mahdollisimman nopealla aikataululla. Kyselyn vastaajat toivovat päättäjiltä johdonmukaisuutta ja yhteisesti jaettua tahtotilaa viedä asioita eteenpäin. Yhteistä järjestämistä kaivataan erityisesti lastensuojelun sijaishuollossa sekä lastensuojelupalveluiden hankinta- ja valvontatyössä.

Kuntapohjaa laajemman järjestämisen ajatellaan helpottavan työntekijöiden liikkuvuutta, mahdollistavan lastensuojelun erityisosaamisen kattavamman saatavuuden ja vankistavan maakunnan yhteisten palvelujen laatua. Lastensuojelun sosiaalityöntekijöiden rekrytointitilanne koetaan vaikeana ja viidesosa maakunnan lastensuojelun sosiaalityöntekijöiden vakansseista on tällä hetkellä täyttämättä. Keski-Suomessa sosiaalityöntekijän tehtävissä työskentelevistä yllättävänkin suuri osa on lain näkökulmasta epäpäteviä, sillä vain reilu puolet (64 %) työntekijöistä täyttää lailliset sosiaalityöntekijän kelpoisuusehdot.

Lastensuojelupalvelujen hankinta- ja valvontakysymykset herättävät epäselvyyttä ruohonjuuritason työssä. Esimerkiksi sosiaalityöntekijän valvontavastuu on osittain hämärän peitossa. Ostopalvelujen valvontatyön toteuttamisessa ei ole käytössä strukturoituja malleja monessakaan kunnassa, mikä osaltaan vaikeuttaa siihen liittyvien tehtävien hahmottamista. Etenkään pienempien kuntien sosiaalityöntekijöiden aikaresurssit eivät myöskään riitä tehokkaan valvontatyön harjoittamiseen, minkä vuoksi vahvempi alueellinen tuki olisi tarpeen. Lastensuojelupalvelujen hankintaan ja valvontaan liittyen ilmeni kysyntää koulutukselle, jossa keskityttäisiin teeman peruskysymyksiin käytännön työtä ajatellen. Koulutusta kaivataan myös lastensuojelun kannalta olennaisten lakien soveltamisessa käytännön työssä kohdattaviin pulmatilanteisiin.

Tulosten perusteella sosiaalihuoltolain mukaiset sosiaalipalvelut eivät toteudu sataprosenttisesti jokaisessa Keski-Suomen kunnassa. Kaikki vastanneet kunnat mahdollistavat kuntalaisilleen esimerkiksi sosiaalityön palveluja, ohjausta ja neuvontaa sekä perhetyötä, mutta muun muassa kotihoito, mielenterveyspalvelut sekä asumispalvelut uupuvat muutamista kunnista. Erityisesti lasten- ja nuorten mielenterveyspalvelujen ja lastensuojelun yhteistyö on kyselyn mukaan rikkonaista ja puutteellista, mikä on yksi tyypillisimmistä syistä asiakkaiden vääränlaisessa ohjautumisessa palvelujärjestelmän sisällä. Sosiaalipalvelujen osittainen toteutumattomuus tarkoittaa asiakkaiden asettamista eriarvoiseen asemaan maakunnan sisällä ja alleviivaa osaltaan kunta-



pohjaa laajemman järjestämistratkaisun tulevaa roolia tämän ilmiön kaitsemisessa.

Lastensuojelun työntekijäkohtaiset asiakasmäärät ovat Keski-Suomen alueella keskimäärin kohtuullisia. Kuntien välillä esiintyvä vaihtelu on tosin huomattava, sillä asiakasmäärät liikkuvat kolmesta asiakkaasta kuuteenkymmeneen. Asiakasmäärän säilyminen kohtuullisella tasolla on erittäin merkittävä seikka niin työnteon yleisen onnistuvuuden kuin työntekijöiden jaksamisenkin kannalta. Työuupumuksen uhka on sosiaalityössä vahvasti läsnä ja siihen on suhtauduttava tarvittavalla vakavuudella. Uupumuksen välttämiseksi tärkeänä keinona esiin nousee työntekijöiden tiivis keskusteluyhteys esimiehensä kanssa. Esimiehen läsnäolo arjen työssä on ensiarvoisen tärkeää: se auttaa esimiestä pysymään kärryllä työntekijöidensä hyvinvoinnista, mikä mahdollistaa ripeän puuttumisen havaittuihin ongelmiin. Asianmukaiseen työympäristöön ja toimivaan työyhteisöön panostaminen tekevät muutoin haasteellisesta työstä hieman kevyempää ja auttavat jaksamaan raskaampinakin hetkinä.

Osana THL:n Lasto-ryhmän työskentelyä on vuoden 2019 aikana toteutettu lastensuojelun työntekijöille suunnattu valtakunnallinen kysely, jonka tuloksia niiden valmistuttua on mielekästä verrata tämän kyselyn tuloksiin. Valtakunnallisesta kyselystä on mahdollista nostaa Keski-Suomea koskevat vastaukset erikseen tarkasteltaviksi.

## OSA 2 SUOSITUKSET LASTENSUOJELUN KEHITTÄMISEKSI

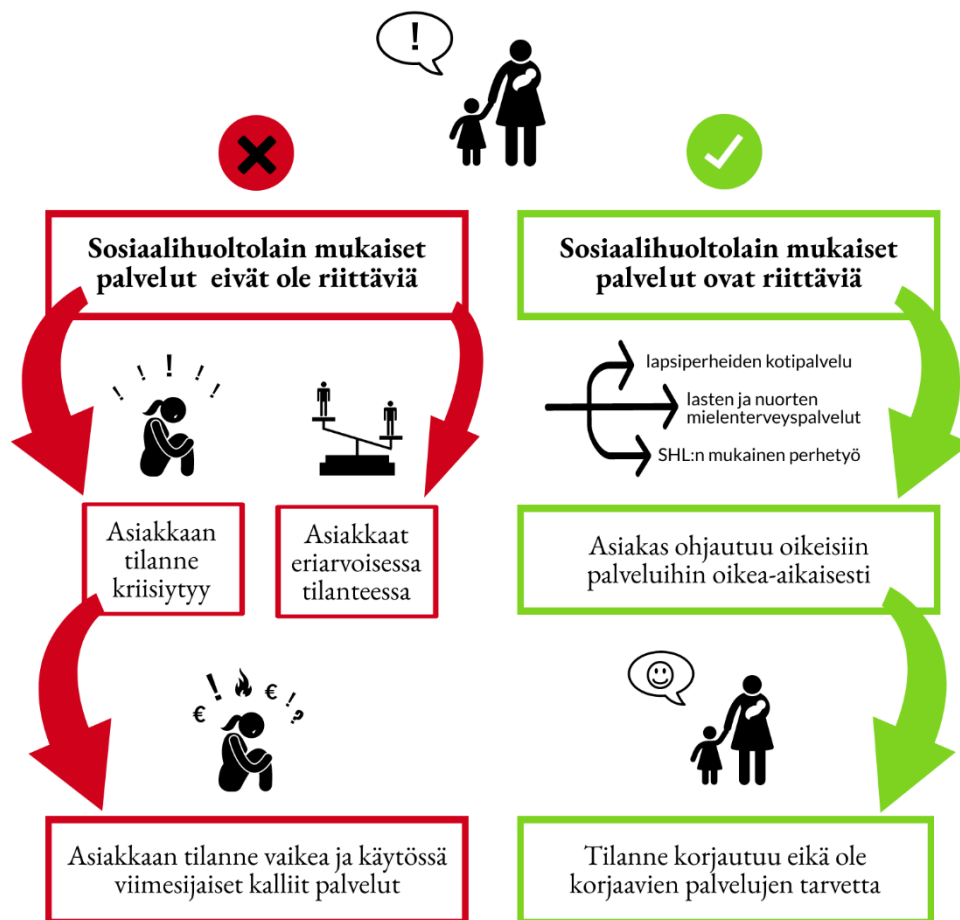
Marja Heikkilä, Matleena Ullner, Eija Hiekka & Sivi Tahvensola

§

### 1) Sosiaalihuoltolain toimeenpano<sup>1</sup>

Esimerkiksi lapsiperheiden kotipalvelu, sosiaalihuoltolain mukainen perhetyö sekä päihdepalvelut ja lasten ja nuorten mielenterveyspalvelut ovat kyselyn mukaan puutteellisia monissa kunnissa.

Sosiaali-huoltolain mukaisten palveluiden puutteet voivat johtaa asiakkaiden ohjautumiseen lastensuojelun erityispalveluihin, mikäli laissa ensisijaisiksi määriteltyjä palveluja ei ole saatavilla.



Kuva 8. Sosiaalihuoltolain toimeenpanon vaikutukset

<sup>1</sup> Sosiaalihuoltolaki 1301/2014

Ennaltaehkäisevien- ja peruspalveluiden puutteet johtavat asukkaiden eriarvoiseen asemaan Keski-Suomen kuntien välillä ja pahimmillaan aiheuttavat inhimillisten tilanteiden kriisiytymistä ja kalliiden, viimesijaisten ja välttämättömien palveluiden tarpeen kasvua.

#### **Keinot:**

**-Lasten ja perheiden palveluiden integroiminen osaksi tulevaisuuden sote-keskusta ja palveluiden välinen entistä tiiviimpi yhteinen työ kuntalaisen tarpeiden mukaisesti**

**-Lapsiperheille suunnattujen sosiaalipalveluiden toimintamallien ja -nimikkeiden työstäminen yhtenäisiksi maakunnan alueella<sup>2</sup> Tavoitteena on saavuttaa palveluiden aikaisempaa helpompi vertailtavuus ja yhdenvertaisuus eri kuntien asukkaiden välillä**

**-Asiakkaiden ohjautuminen oikeisiin palveluihin sekä kuntalaisten tarpeiden mukaiset peruspalvelut on turvattava, jolloin asiakkaiden siirtyminen viimesijaiseen palveluun vähenee. Asiakastyötä tekevien työntekijöiden määrä on mitoitettava niin, että palveluiden painopiste on mahdollista asettaa ennaltaehkäiseviin ja peruspalveluihin.**

- **perhekeskustoiminnan monipuolisen kehittämisen jatkaminen**
- **lastensuojelun sosiaalityön osaamisen ja mitoituksen tarkentaminen lastensuojelun laatusuosituksia<sup>3</sup> vastaaviksi**

**-Lastensuojelun asiakkaina voi tosiasiallisesti olla vain lastensuojelun tarpeessa olevia lapsia ja muut tukitoimet esimerkiksi erityistä tukea tarvitseville lapsille ja perheille on järjestettävä sosiaalihoitolain tai muiden erityislakien perusteella**

---

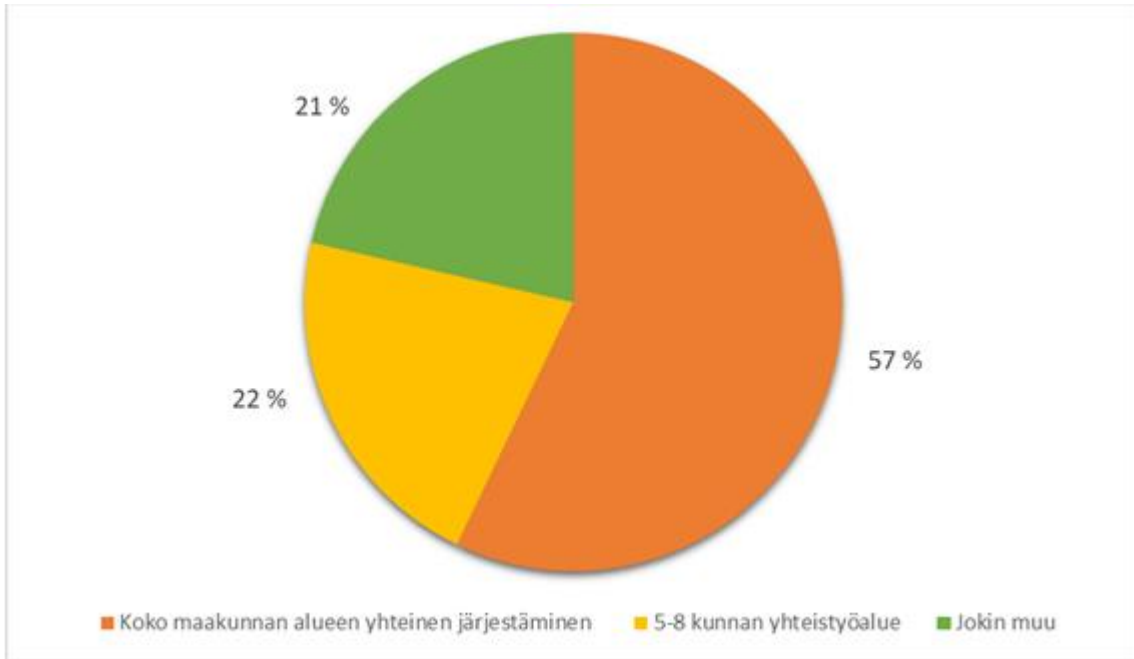
<sup>2</sup> <file:///C:/Users/Matleena/Documents/Lastensuojelutyöryhmä/120220/Porrasteisuus%20lapsiperheiden%20sosiaalipalveluissa.pdf>

<sup>3</sup> Lastensuojelun laatusuositus. STM 2019.  
[https://julkaisut.valtioneuvosto.fi/bitstream/handle/10024/161862/STM\\_2019\\_8\\_J\\_Lastensuojelun\\_laatusuositus.pdf?sequence=1&isAllowed=y](https://julkaisut.valtioneuvosto.fi/bitstream/handle/10024/161862/STM_2019_8_J_Lastensuojelun_laatusuositus.pdf?sequence=1&isAllowed=y)



## 2) Kuntapohjaa laajempi lastensuojelun järjestäminen

Kaikki kyselyyn vastanneet olivat sitä mieltä, että lastensuojelun vaativat tehtävät on jatkossa järjestettävä kuntapohjaa laajemmin. Lastensuojelun järjestämispohjan laajentamista toivottiin mahdollisimman nopeasti.



**Kuva 9: Lastensuojelupalveluiden tarkoituksenmukainen järjestämisen tapa**

Tavoitteena mainittiin erityisosaamista omaavan työvoiman aikaisempaa ketterämpi liikkuminen kuntien välillä ja henkilöstöressurssin monipuolisemman hyödyntämisen mahdollisuudet. Käytännössä tämä tarkoittaisi, että lastensuojelun muuttuvissa tilanteissa virkavastuuseen perustuvaa konsultaatio- tai työparitukea voisi olla maakunnallisesti saatavissa kuntien käyttöön. Kuntien tarpeet voivat liittyä esimerkiksi henkilöstö- tai osaamisvajeeseen tai jääviystilanteisiin.

Kuntapohjaa laajemmalla järjestämisellä toivotaan helpotusta myös sosiaalityöntekijöiden rekrytoinnin ongelmiin. Keski-Suomen kunnissa on jatkuvasti auki lukuisia sosiaalityöntekijän virkoja ja sijaishakuja lastensuojelussa.

## Keinot:

-Tiekarttatyö<sup>4</sup>: Lastensuojelun kehittämiseksi tulee laatia maakunnallinen tiekartta, jossa kunnat sitoutuvat yhteisesti asetettuihin kehittämistavoitteisiin ja niiden eteenpäin viemiseen ja lastensuojelun kehittämisedellytysten vahvistamiseen. Työssä on huomioitava lokakuussa 2019 julkaistu Lastensuojelun laatusuositus<sup>5</sup>

-Lastensuojelun systeemisen toimintamallin juurruttaminen. Keski-Suomen kunnista 13 on sitoutunut lastensuojelun systeemisen toimintamallin käyttöönottamiseen. Toimintakulttuurin muutos vie aikaa ja vaatii pitkäjänteistä työtä ja kuntien yhteistä koordinoitua, henkilöä, joka kokoaa ja toimii eteenpäin vievänä voimana.

-Asiakasmäärien kohtuullistaminen. Lastensuojelun sosiaalityöntekijöiden asiakasmäärät ovat keskiarvoisesti kohtuullisella tasolla, mutta kuntien välillä on suuria vaihteluita. Pienimmillään asiakasmäärä on 3, suurimmillaan 60 lastensuojelun asiakasta/ sosiaalityöntekijä.

Myös kuntien ratkaisuihin jakaa lastensuojeluprosessin eri vaiheita on eroja. Lastensuojelun laadun varmistamiseksi lastensuojeluasiakkaita olisi tärkeää olla riittävästi, jotta erityiskysymyksissä vaadittava osaaminen säilyy ja kehittyy, mutta ei liikaa, jotta sosiaalityöntekijä pystyy realistisesti tekemään laadukasta yksilö- ja perhekohtaista työtä. (Kananoja ja Ruuskanen 2019)



### 3) Valvonta: resurssit ja organisoiminen, lapsen asioista vastaavan sosiaalityöntekijän vastuu, kouluttaminen

Huomiota on kiinnitettävä resursseihin ja organisointiin, lapsen asioista vastaavan sosiaalityöntekijän vastuuseen ja riittävään kouluttamiseen

---

<sup>4</sup> Kananoja & Ruuskanen (2019): Selvityshenkilön ehdotukset lastensuojelun toimintaedellytysten ja laadun parantamiseksi. Sosiaali- ja terveysministeriön raportteja ja muistioita 2019:14.

<sup>5</sup> Lastensuojelun laatusuositus. STM 2019.

[https://julkaisut.valtioneuvosto.fi/bitstream/handle/10024/161862/STM\\_2019\\_8\\_J\\_Lastensuojelun\\_laatusuositus.pdf?sequence=1&isAllowed=y](https://julkaisut.valtioneuvosto.fi/bitstream/handle/10024/161862/STM_2019_8_J_Lastensuojelun_laatusuositus.pdf?sequence=1&isAllowed=y)

Kyselyn mukaan työpanos lastensuojelun valvontaan on melko vähäistä ja suurimmaksi osaksi valvonta tapahtuu muun työn ohessa. 58 % vastaajista kokee, että nykyinen työpanos valvonnan suhteen ei ole kunnassa riittävällä tasolla.

Avohuollon ostopalveluiden vaikuttavuuden seuraaminen tapahtuu kunnissa lähinnä yhteistyössä asiakkaan kanssa sekä kilpailutusten ja sopimusvalvonnan keinoin. 62 % vastaajista arvioi, ettei avohuollon ostopalveluiden valvontaan osoitettu resurssi ole riittävä. Avohuollon ostopalveluiden vaikuttavuuden seuraaminen tapahtuu kunnissa lähinnä yhteistyössä asiakkaan kanssa.

### **Keinot:**

**-Sekä lastensuojelupalveluiden hankintaan että valvontaan liittyen tulee lapsen asioista vastaaville sosiaalityöntekijöille niin avo- kuin sijaishuollossa sekä heidän esimiehilleen mahdollistaa koulutusta ja lisää konkreettista tietoa lainsäädännöstä, kunkin viranhaltijan vastuista ja velvoitteista sekä yleistä valvontaosaamisen vahvistamista.**

**-Tärkeää on yhteinen maakunnan laajuinen panostus suunnitelmalliseen valvontatyöhön**

**\*Palkittu käytäntö: nuorisokotien vertaisarviointi (Jyväskylän kaupunki ja Pesäpuu ry)**

### **Lisäksi huomioitava:**

-Huomiota on jatkossa kiinnitettävä edelleen sosiaalityöntekijöiden ja muiden alalla työskentelevien jaksamiseen ja hyvinvointiin

-Kyselyä on kehitettävä ja se on toistettava määräjain

## LÄHTEET

- Aluehallintovirasto: ”Viranomaistehtävien hoitaminen kunnallisessa sosiaalihuollossa”  
24.6.2019. Ohjauskirje ESAVI/19590/2019. Luettavissa:  
<http://www.avi.fi/documents/10191/12616769/Ohjauskirje+kunnat+viranomai+steht+sos240619/2cf68902-056b-41af-826b-94dbb9d5ba74>
- Kananoja, Aulikki & Ruuskanen, Kristiina (2019) Selvityshenkilön ehdotukset lastensuojelun toimintaedellytysten ja laadun parantamiseksi. Loppuraportti. Sosiaali- ja terveysministeriön muistioita 2019:4. Helsinki. Luettavissa:  
[https://julkaisut.valtioneuvosto.fi/bitstream/handle/10024/161379/Selvityshenkilön\\_edellytykset\\_lastensuojelun.pdf?sequence=4&isAllowed=y](https://julkaisut.valtioneuvosto.fi/bitstream/handle/10024/161379/Selvityshenkilön_edellytykset_lastensuojelun.pdf?sequence=4&isAllowed=y)
- Kuntaliiton lastensuojelun kuntakyselyn tuloksia 2017. Luettavissa:  
<https://www.kuntaliitto.fi/sites/default/files/media/file/Lastensuojelun-kuntakyselyn-keskeisimm%C3%A4t-tulokset-raportti-01022018.pdf>
- Lastensuojelulaki 13.4.2007/417. Luettavissa:  
<https://www.finlex.fi/fi/laki/ajantasa/2007/20070417#L4P24>
- Lastensuojelun laatusuositus. Sosiaali- ja terveysministeriön julkaisuja 2019:8. Helsinki. Luettavissa:  
[https://julkaisut.valtioneuvosto.fi/bitstream/handle/10024/161862/STM\\_2019\\_8\\_J\\_Lastensuojelun\\_laatusuositus.pdf?sequence=1&isAllowed=y](https://julkaisut.valtioneuvosto.fi/bitstream/handle/10024/161862/STM_2019_8_J_Lastensuojelun_laatusuositus.pdf?sequence=1&isAllowed=y)
- Pohjois-Suomen sosiaalialan osaamiskeskus (2019) Sosiaalihuollon ammattihenkilöstö ja tehtävärakenneselvitys 2018. Vuorijärvi P., Raappana M. ja K. Kostamo-Pääkkö. Sosiaali- ja terveysministeriö
- Sosiaalihuoltolaki 1301/2014. Luettavissa:  
<https://www.finlex.fi/fi/laki/alkup/2014/20141301#Lidp445928432>
- Sosiaali- ja terveysministeriö (2019) Lastensuojelun kehittämisen suunta ja suositukset. Luovutus- ja mediatilaisuus 15.2.2019. Aulikki Kananoja, ylisosiaalineuvos ja selvityshenkilö. Luettavissa:  
<https://stm.fi/documents/1271139/12247464/Selvityshenkil%C3%B6+Aulikki+Kananojan+esittelydiat+15.2.2019.pdf/41cb0fb1-c19f-cb0d-4a3b-52c73ca31c50/Selvityshenkil%C3%B6+Aulikki+Kananojan+esittelydiat+15.2.2019.pdf.pdf>
- Työterveyslaitos (2016) Salo, Paula ja Otso Rantonen (toim.) Sosiaalityöntekijöiden hyvinvointi. Sosiaalityön kuormittavuus, voimavaratekijät ja sosiaalityöntekijöiden mielenterveys. Luettavissa: [https://www.tsr.fi/documents/20181/40645/113300-loppuraportti-Tie-toa+ty%C3%B6st%C3%A4\\_Salo+et+al\\_hankkeet+113300+ja+113301.pdf/a31342d8-0f92-4b9e-95c2-ab306331989f](https://www.tsr.fi/documents/20181/40645/113300-loppuraportti-Tie-toa+ty%C3%B6st%C3%A4_Salo+et+al_hankkeet+113300+ja+113301.pdf/a31342d8-0f92-4b9e-95c2-ab306331989f)
- Virolainen, Harri (2012) Kokonaisvaltainen työhyvinvointi. Helsinki: Books on Demand.

# LIITTEET

## LIITE 1. Kuntakysely lastensuojelun tilasta Keski-Suomessa, kevät 2019

### Kuntakysely lastensuojelun tilasta Keski-Suomessa, kevät 2019

Kenelle: Sote-johto, johtavat sosiaalityöntekijät

Kyselyssä kartoitetaan kuntien rekrytointitilannetta, osaamis- ja koulutustarpeita sekä yhteisen kehittämisen ja alueellisen palveluiden järjestämisen lähtökohtia. Kyselyllä kerätään pohjatietoja laaja-alaiseen lastensuojelun kehittämistyöhön. Kyselyn tulosten pohjalta voidaan esimerkiksi järjestää maakunnallista koulutusta sekä suunnitella maakunnallisesti palveluiden kehittämistä ja työn tuen vahvistamista.

Kysely keskittyy lastensuojelun tilan kartoittamiseen tiedostaen, että yhteisiä pintoja esimerkiksi lapsiperheiden sosiaalityön kanssa on runsaasti ja tilanne yhdyspintojen toimijoilla vaikuttaa lastensuojelun päivittäiseen arkeen.

Kysely koostuu viidestä (5) teemasta, jotka ovat:

1. Lastensuojelun sosiaalityöntekijöiden rekrytointitilanne ja asiakasmäärä
2. Sosiaalihuoltolain mukaisten palveluiden toteutuminen ja asiakkaan ohjautuminen
3. Keski-Suomen alueellisen lastensuojelutyön järjestäminen ja kuntien välinen yhteistyö
4. Työhyvinvointi ja osaaminen
5. Lastensuojelupalveluiden hankinta ja valvonta

#### Tausta

1. Kuinka paljon kunnassa on asukkaita?

2. Miten kunta järjestää lastensuojelun palvelut tällä hetkellä?

- Itsenäisesti
- Yhteistyössä toisen kunnan/kuntien kanssa

#### Teema 1: Lastensuojelun sosiaalityöntekijöiden rekrytointitilanne ja asiakasmäärä

3. Kuinka monta lastensuojelun sosiaalityön virkaa kunnassasi on?



4. Kuinka monta lastensuojelun sosiaalityöntekijän rekrytointiprosessia kunnassa on viety läpi viimeisen vuoden aikana?

5. Ovatko kaikki kunnan lastensuojelun sosiaalityöntekijän vakanssit täytettyinä?

- Kyllä  
 Ei

6. Kuinka monta vakanssia on täyttämättä?

7. Mitkä ovat tärkeimpiä syitä sille, ettei sosiaalityöntekijän vakansseja ole voitu täyttää?

- Ei päteviä hakijoita  
 Ei täyttölupaa johdolta  
 Muu syy, mikä?

8. Kuinka monella lastensuojelun sosiaalityöntekijän vakanssilla kunnassasi työskentelee

kelpoisuuseh-  
dot täyttävä so-  
siaalityönteki-  
jä?

työntekijä, joka  
ei täytä sosiaa-  
lityöntekijän  
kelpoisuuseh-  
toja?

sijaistamiseh-  
dot täyttäviä  
opiskelijoita?

**9. Kuinka monella lastensuojelun sosiaalityöntekijällä kunnassasi on työkokemusta lastensuojelun viranomaistyöstä**

0-2 vuotta	<input type="text"/>
2-5 vuotta	<input type="text"/>
5-15 vuotta	<input type="text"/>
yli 15 vuotta	<input type="text"/>

**10. Millaisia toimenpiteitä rekrytinnin edistämiseksi ja työntekijöiden sitouttamiseksi on tehty?**

- Palkkauksen tarkistaminen
- Työnkuvien tarkistaminen
- Rekrytointilisät tai sitouttamisrahat
- Muiden työehtojen muuttaminen
- Muu palkitseminen
- Ulkopuolisen osaamisen käyttäminen rekrytointeissa
- Asiakasmitoitukset
- Muuta, mitä?

**11. Millä tavoin asiakastyötä on eriytetty kunnissa?**

- Asiakkaita vain lastensuojeluprosessin yhdestä vaiheesta (avo-, sijais- tai jälkihuolto)
  
- Asiakkaita lastensuojeluprosessin kaikista vaiheista (avo-, sijais- ja jälkihuolto)
- Sekä Lastensuojelulain että Sosiaalihuoltolain mukaisia asiakkuuksia
- Lastensuojelulain mukaisia asiakkuuksia sekä palveluntarpeen arviointeja, joihin liittyy lastensuojeluntarpeen selvittäminen
- Kunnassa tehdään yhdenmukaista sosiaalityötä
- Jokin muu, mikä?

**12. Montako asiakasta lastensuojelua tekevällä sosiaalityöntekijällä kunnassa on keskimäärin?**

13. Millaisille rekryointia edistävälle ja sosiaalityöntekijöiden pysyvyyttä lisääville toimenpiteille näkisit tarvetta?

- Palkkauksen tarkistaminen
- Työnkuvien tarkistaminen
- Rekryointilisät tai sitouttamisrahat
- Muiden työehtojen muuttaminen
- Muu palkitseminen
- Ulkopuolisen osaamisen käyttäminen rekryoinneissa
- Asiaksmitoitukset
- Sijaispooli
- Muuta, mitä?

14. Mitkä ovat mielestäsi tärkeimpiä kehittämisen osa-alueita sosiaalityöntekijän rekryoinneissa?


15. Onko kunnassasi rekryointeihin liittyviä koulutuksen tai osaamisen kehittämisen tarpeita?

- Kyllä. Millaisia?
- Ei

## Teema 2: Sosiaalihuoltolain mukaisten palveluiden toteutuminen ja asiakkaan ohjautuminen

16. Ovatko Sosiaalihuoltolain mukaiset palvelut saatavilla kuntalaisille tarvittavassa laajuudessa kunnassa?

- Kyllä
- Ei

**17. Millaisia palveluita kuntalaisen on mahdollista saada Sosiaalihuoltolain mukaisina palveluina kunnassasi?**

- Ohjaus ja neuvonta
- Sosiaalityö
- Sosiaalinen kuntoutus
- Tukihenkilöpalvelut eri-ikäisille
- Tukiperheet
- Päihdepalvelut
- Mielenterveyspalvelut
- Asumis- ja laitospalvelut
- Kotihoito
- Perhetyö
- Kotipalvelu
- Lapsen ja vanhemman tapaamisten valvonta
- Muu tai muita palveluita, mitä?

**18. Onko (työssäsi kertyneen näkemyksen mukaan) kunnassa vielä siirrettävissä palveluiden painopistettä korjaavista palveluista ennaltaehkäisevien palveluiden suuntaan?**

- Ei, SHL:n mukaiset ja muut varhaisen tuen palvelut on järjestetty kuntalaisten tarpeen mukaisella tavalla ja asiakkaat ohjautuvat oikeisiin palveluihin
- Jonkin verran, SHL:n mukaisia palveluita on sopivasti saatavilla ja merkittävä osa asiakkaista ohjautuu oikeisiin palveluihin
- Kyllä, mikäli SHL:n mukaisia palveluja olisi saatavilla enemmän ja palveluohjaus toimisi paremmin

**19. Onko Sosiaalihuoltolain ja Lastensuojelulain mukaisten asiakkuuksien määrittely selkeää?**

- Kyllä
- Ei

**20. Pystytäänkö erityisintuen tarpeessa olevien palveluiden tarpeeseen vastaamaan Sosiaalihuoltolain mukaisilla palveluilla kunnassasi?**

- Kyllä
- Ei
- Pystytään osittain

21. Mitkä palvelut toteutuvat ja mitkä eivät?


22. Mitkä ovat mielestäsi tärkeimpiä osa-alueita Sosiaalihuoltolain mukaisten palveluiden kehittämisessä?

- Resursointi yleisesti
- Asiakas- ja palveluohjaus
- Palvelutarpeen tunnistaminen väestövastuullisissa peruspalveluissa
- Kuntalaisten tarpeiden mukaisten palveluiden tuottaminen
- Asiakasosallisuus
- Rakenteellinen sosiaalityö
- Hyvinvoinnin edistäminen
- Tiedontuotantotyö

Muu, mikä? \_\_\_\_\_

23. Onko kunnassasi lastensuojelun asiakkaana lapsia, joiden asiakkuus tai tarjotut lastensuojelun tukitoimet johtuvat esimerkiksi erikoissairaanhoidon tai muun erityispalvelun tarpeesta?

- Kyllä
- Ei

24. Todellinen palveluntarve olisi

- Lasten- tai nuorisopsykiatrialla
- Vammaispalveluissa
- Muissa erityispalveluissa, missä?

25. Tilanteen taustalla on

- Osasto- tai laitoshoitopaikkojen vähäisyys
- Osasto- tai laitoshoidon alkamisen viivästyminen
- Asiakkaan ohjautuminen väärin palvelujärjestelmässä
- Muu syy, mikä? \_\_\_\_\_

26. Onko kunnassasi Sosiaalihuoltolakiin tai sen ja Lastensuojelulain mukaisten palveluiden järjestämisen suhteeseen liittyviä koulutuksen tai osaamisen kehittämisen tarpeita?

- Kyllä. Millaisia?
- Ei

### Teema 3: Keski-Suomen alueellisen lastensuojelutyön järjestäminen ja kuntien välinen yhteistyö

27. Onko lastensuojelupalveluiden kuntapohjaa laajempi järjestäminen mielestäsi tarpeellista?

- Kyllä
- Ei

28. Tarkoituksenmukainen järjestämisen tapa olisi:

- Koko maakunnan alueen yhteinen järjestäminen
- 5-8 kunnan yhteistyöalue
- Jokin muu, mikä?

29. Mitkä ovat tärkeimmät syyt alueellisen järjestämisen kannattamiselle?

- Kustannusten jakautuminen
- Työntekijäresurssin jakautuminen
- Muiden resurssien jakautuminen
- Palveluiden asiakaslähtöisyys
- Maakunnan yhteisten palveluiden vahvistaminen
- Erityisosaamisen saaminen kaikkien kuntien käyttöön tasaisemmin
- Muuta, mitä?

30. Missä palveluissa ja osa-alueissa ainakin tarvitaan alueellisesti organisoitua lastensuojelutyötä?


31. Erityisosaaminen tai erityistyöntekijät. Millainen erityisosaaminen on tarpeen?

- Konsultaatorakenteet
- Työparityö
- Lastensuojelun laitospalvelut
- Vaativat avopalvelut
- Moniammatillisen ja monitieteisen arvioinnin turvaaminen
- Palveluiden hankinta
- Palveluiden valvonta
- Muu, mikä?

32. Onko kunnassasi jo käyty neuvotteluja kuntayhteistyöstä lastensuojelupalveluiden järjestämisen osalta?

- Kyllä
- Ei

33. Mitä pitäisi tapahtua, että muutos lähtisi käyntiin?


34. Mitä tukea alueellisen järjestämisen tueksi tarvitaan?


35. Mitkä ovat tärkeimmät syyt sille, että alueellinen järjestäminen ei mielestäsi ole tarkoituksenmukainen lastensuojelun palveluiden järjestämisen tapa?


36. Mitkä ovat mielestäsi tärkeimpiä kehitettäviä osa-alueita kuntien välisessä alueellisessa palveluiden järjestämisessä?

37. Onko kunnassasi palveluiden alueelliseen järjestämiseen liittyviä koulutuksen tai osaamisen kehittämisen tarpeita?

- Kyllä. Millaisia?
- Ei

#### Teema 4: Työhyvinvointi ja osaaminen

38. Miten kunnassasi seurataan sosiaalityöntekijöiden ja muiden lastensuojelun työntekijöiden työssä jaksamista ja hyvinvointia?

- Säännöllisin kyselyin
- Yhteistyössä työterveyden kanssa
- Kehityskeskusteluissa
- Kannustamalla työntekijää kertomaan tilanteestaan esimiehelle
- Muilla keinoilla, millaisilla?

39. Millaisia toimenpiteitä lastensuojelun työntekijöiden jaksamisen edistämiseksi on kunnassa tehty viimeisen vuoden aikana?


40. Entä miten näiden toimien vaikuttavuutta on seurattu?




41. Toteutuvatko täydennyskoulutusmahdollisuudet kunnassa?

- Kyllä. Miten?
- Ei. Miksi?

42. Millaisia ammattiosaamista täydentäviä, syventäviä tai laajentavia koulutuksia kunnan lastensuojelun sosiaalityöntekijöillä on meneillään vuonna 2019?

- Kriisityön koulutus
- Jokin terapiakoulutus
- Työnohjaajakoulutus
- Systeemisen lastensuojelun koulutus
- Lapset puheeksi -koulutus
- Muu menetelmäkoulutus, mikä?
- Muu prosessikoulutus, mikä?

43. Millaisia työn tuen rakenteita sosiaalityöntekijöiden työssä on käytössä?

- Yksilötyönohjaus
- Ryhmätyönohjaus
- Säännöllinen keskusteluyhteys esimiehen kanssa
- Mentorointi
- Vertaistuki
- Muita, mitä?

44. Onko kuntanne käyttänyt lastensuojelun moniammatillisen asiantuntijaryhmän konsultaatiota viimeisen vuoden aikana?

- Kyllä
- Ei

45. Vastasiko ryhmän työskentely ja lausunto konsultaatiolle olleita odotuksia?

- Kyllä
- Ei. Miltä osin?

46. Miten kehittäisitte moniammatillisen asiantuntijatyöryhmän toimintaa?


47. Muuta palautetta tai ajatuksia moniammatillisesta asiantuntijaryhmästä:


48. Miksi?

- Ei ole tarvittu
- Ei vapaita aikoja, kun olisi tarvittu
- Konsultaatio on liian kallis
- Konsultaation aika täytyy varata liian pitkän ajan päähän
- Muu syy, mikä?

49. Onko kunnassasi käytössä omia moniammatillisen arvion lastensuojeluntyön tueksi mahdollistavia rakenteita tai käytänteitä?

- Kyllä, jatkuvasti. Millaisia?
- Kyllä, tarpeen mukaan. Millaisia?
- Ei

50. Onko kunnassasi hyviä käytäntöjä, joilla on pystytty vaikuttamaan sosiaalityöntekijöiden työoloihin?

- Kyllä
- Ei

51. Millaisia?

52. Mitkä ovat mielestäsi tärkeimpiä kehittämisen osa-alueita työhyvinvoinnin ja osaamisen näkökulmista?


53. Onko kunnassasi työhyvinvointiin tai osaamisen kehittämiseen liittyviä koulutustarpeita?

- Kyllä. Millaisia?
- Ei

### Teema 5: Lastensuojelupalveluiden hankinta ja valvonta

54. Millaista kehittämistyötä lastensuojelun hankintaosaamiseen ja valvontaan liittyen on kunnassa tehty viimeisen vuoden aikana?


55. Millainen työpanos sijaishuollon valvontaan on kunnassa osoitettu?

56. Onko työpanos riittävä?

- Kyllä
- Ei

57. Miten lastensuojelun avohuollon ostopalveluiden valvonta on toteutettu?


58. Onko avohuollon ostopalveluiden valvontaan osoitettu resurssi riittävä?

Kyllä

Ei

59. Millaisia keinoja kunnassasi on käytössä lastensuojelun avohuollon ostopalveluiden vaikuttavuuden arvioimiseksi ja seuraamiseksi?


60. Millaista hankintaan ja valvontaan liittyvää koulutusta kunnassa on järjestetty ja kenelle se on suunnattu?

61. Mitkä ovat mielestäsi tärkeimpiä kehittämisen osa-alueita lastensuojelun hankintaan tai valvontaan liittyen?


62. Onko kunnassasi ostopalveluiden hankintaan tai valvontaan liittyviä koulutuksen tai osaamisen kehittämisen tarpeita?

Kyllä. Millaisia?

Ei

## Lopuksi

63. Mitä emme huomanneet kysyä, mutta olisi vielä tarpeellista kartoittaa maakunnassa?


64. Muita koulutustarpeita tai osaamisen vahvistamisen paikkoja?





**K O S K E**  
KESKI-SUOMEN  
SOSIAALIALAN  
OSAAMISKESKUS

Julkaisija

**Keski-Suomen sosiaalialan osaamiskeskus**

Osoite:

Matarankatu 4  
40100 Jyväskylä

[koskeverkko.fi](http://koskeverkko.fi)