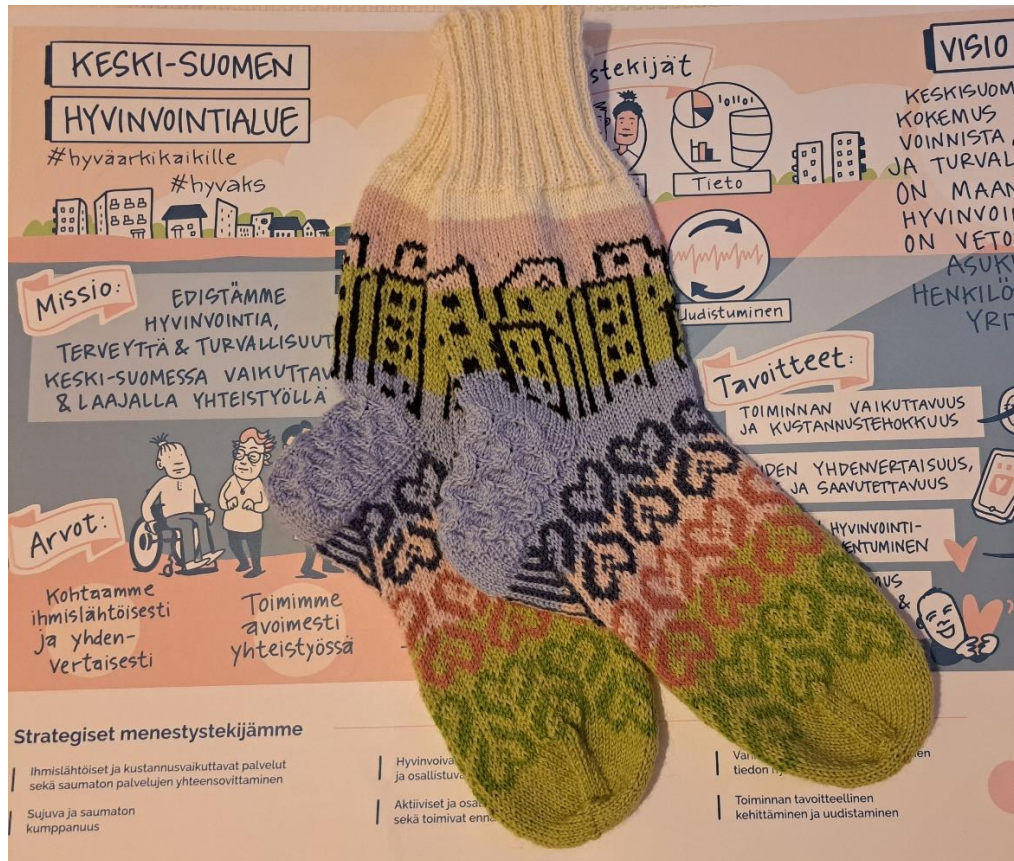


STRATEGIA -SUKAT

KOKO noin 38 - 40 > koko muokattavissa sekä varren että jalkaterän pituudessa



Tarvikkeet Fingering -vahvuista (n. 100 g = 400 m) lankaa seuraavissa väreissä

Pohjavärit: luonnonvalkoinen, vaalea punainen, vaalea vihreä ja vaalea sininen, noin 30 g/ väri

Kuviovärit: musta, hieman tummempi sininen, hieman tummempi punainen ja hieman tummempi vihreä, noin 20 g/ väri

Pohjavärinä kulkevat vaaleammat värit. Vaihda pohjaväriä HYVAKS:n strategiakaaviota mukaillen valkoinen – vaaleanpunainen – vaaleanvihreä – vaaleansininen ja toista vaihtoja noin 15 krs:n välein. Jos haluat, voit neuloa myös yksivärisen pohjan jollain näistä väreistä. Pohjavärin lankaa kuuluu silloin noin 80 g/ sukkipari.

Pohjavärin vaihtokohtia ei erikseen ilmoiteta ohjeessa, voit vapaasti vaihtaa tai sekoittaa värejä neulonnan edetessä. Mallisukissa pohjaväri vaihtuu noin 20 kerroksen välein.

Puikot nro 2–2,5 käsialan mukaan. Tarkista tiheys 10 cm = 24 s

VINKKI! Voit neuloa myös paksummilla puikoilla ja langoilla. Esim. 7 veljestä -langan vahvuisena käytä 60 silmukkaa ja noin nro 3-3,5 puikkoja. Tuolloinkin sydän -kuvio asettuu kauniisti neulepinnalle. Talojen kaaviosta tulee silloin neulottavaksi haluamasi 60 silmukan välinen osuus.

OHJE OHUELLA LANGALLA NEULOTTAESSA MALLISUKAT

Luo pohjavärillä 72 silmukkaa. Yhdistä renkaaksi, varo kiertämästä silmukkaketjua. Voit jakaa neulottavat silmukat perinteisesti 4:lle puikolle tai neuloa ns. magic loop -tekniikalla, jolloin on hyvä käyttää vähintään 80 cm mittaista pyöröpuikkoa, jossa on riittävän taipuisa kaapeli.

Neulo 2o 2n -neuletta (yhdeällä värillä ilman pohjavärin vaihtoa), kunnes varren korkeus on 10 cm. Jatka sileänä neuleena ja aloita halutessasi pohjavärin vaihdot. Jos haluat pidempivartiset sukat, voit neuloa vartta pidemmäksi ennen kuvion aloitusta. Mallisukissa kuvio on aloitettu, kun varren pituus on 12 cm.

Aloita kuvio A mustalla kuviovärillä. Jos käytät ohutta lankaa, neulo kaavion kaikki silmukat. Jos käytät paksumpaa lankaa, neulo haluamasi kohdan väliset silmukat. Kun kuljetat kuviolankaa neuleen nurjalla puolella, varo kiristämästä lankaa liikaa. Varmista neulonnan edetessä, että sukan varsi pysyy joustavana. Jos sukan varsi kiristyy liikaa, sukka on vaikea pukea kantapäähän yli jalkaan.

Joissakin kohdissa lankaa kuljetetaan neuleen takapuolella pidempiä matkoja. Tuolloin kuljetettava lanka on hyvä sitoa taustapuolella kiertämällä se pohjavärin langan ympäri. Itsellä nyrkkisääntö on, että lankajuoksut saavat olla enintään 4 s mittaisia, sitä pidemmät on hyvä sitoa yhteen, kahteen tai jopa useampaan kertaan. Varsinkin talo -kaavion alkupuolella pitkiä lankajuoksuja tulee paljon, ole tarkkana sitomisen ja sopivan jouston kanssa! Vaikka kuviolangan kuljetus nurjalla saattaa näyttää löysältä neulomisen alkuvaiheessa, jousto tasoittuu, kun varsi etenee.

Jos hallitset kuvioneuleet, voit käyttää talo -kaaviossa myös ns. tikapuutekniikkaa. Tekniikassa kuvioväriä neulotaan neuleen taustapuolella omanaan, ikään kuin kuviossa

kulkisi kaksi neuletta päällekkäin. Tähän tekniikkaan löytyy ohjevideoita mm. YouTubea.

Kun talo -mallikerta (27 kerrosta) on neulottu, neulo yksi täysi kerros pohjavärillä ja aloita sitten kantalappu. Jos haluat korkeammat varret, voit neuloa pohjavärillä hie-man pidempään.

Voit neuloa kantalapun mallisukkien tapaan palmikkomuunnoksena tavalla 1 (haastavampi) tai vahvistettuna neuleena tavalla 2 (perinteinen). Kantalappu neulotaan puo-
lolla kerroksen silmukoista, eli 36 silmukalla (paksummassa langassa 30 s). Kantalappu alkaa nurjalla kerroksella ja kerroksen vaihtumiskohta asettuu sukan sivulle.



Kantalappu neulotaan seuraavasti

Jos valitsit tavan 1, neulo kaavion 1 mukaan. Haastetta lisää se, että palmikon kerrokset juoksevat myös nurjalla neulottaessa. Mallikerta on suunniteltu niin, että nurjan puolen kerrokset neulotaan aina nurin. Silmukoiden nostot eli palmikot neulotaan aina oikeanpuolen kerroksella. Palmikkoon tarvitset apupuikon, jolla nostetaan silmukoita vuoroin työn eteen, vuoroin taakse. Muista laskea kokonaiskerrosmäärään mukaan nurjatkin kerrokset.

Toista mallikerran kerrokset 1–12 yhteensä 3 kertaa ja neulo lopuksi vielä yksi nurja kerros. Kantalapun korkeudeksi tulee yhteensä 37 kerrosta.

Jos neulot paksummalla langalla, neulo kantalappu kaavion 1 mukaan 32 silmukalla (odottamaan jää 28 silmukkaa). Toista tätä osaa mallikerrasta yhteensä 2 kertaa ja vielä kerrokset 1–7, yhteensä kantalapun korkeudeksi tulee 33 krs, viimeiseksi nurja kerros

Jos valitsit tavan 2, neulo samoilla silmukkamäärillä kuin tavassa 1.

1. krs, nosta 1 s o neulomatta, *1o, nosta 1 s n neulomatta*, toista kerroksen loppuun
2. krs, neulo nurin
Toista näitä kerroksia, kunnes kantalapun korkeus on ohuella langalla neulottaessa 37 (paksummalla 33 kerrosta) ja olet viimeksi neulonut nurjan puolen kerroksen. Käännä työ.

Kannan kääntö on molemmissa tavoissa sama.

- nosta 1.s neulomatta oikein, neulo ohuella langalla neulottaessa 20 o (paksummalla 13 o), nosta kaksi silmukkaa yksitellen kuin neuloisit ne oikein, palauta ne sitten vasemmalle puikolle ja neulo takareunoista oikein yhteen, neulo 1o
- käännä työ, nosta 1 s n neulomatta lanka työn edessä, neulo 5 n, neulo 2 s nurin yhteen, neulo 1 n.
- * käännä työ ja neulo kuten käännön ensimmäinen kerros, kunnes tulet viimeiseen silmukkaan ennen edellistä käännöstä. Neulo tämä silmukka ja käännöksen jälkeinen silmukka yhteen kuten 1.krs:lla, neulo 1o ja käännä työ.
- neulo nurja kerros viimeiseen silmukkaan ennen käännöstä. Neulo viimeinen silmukka ja edellisen käännöksen jälkeinen silmukka n yhteen, neulo 1 n.
Käännä työ*
- Toista * - * välisiä kerroksia, kunne kaikki silmukat käännön sivuilta on kaventu-
neet pois.

Neulo nämä kannan käännön jäljelle jääneet silmukat o. Poimi kantalapun sivusta 18 s (paksummalla langalla 15 s). Neulo odottamassa olleet jalkapöydän puolen silmukat ja poimi kantalapun toisesta sivusta vielä 18 s (paksummalla 15 s).

Neulo yksi kerros oikein ja aloita sen jälkeen sydän ja kantakiila -kuviot B ja C, jonka aikana silmukat vähenevät jälleen 72 (paksummalla langalla 60) silmukkaan:

Kerroksen vaihtumiskohta vaihtuu jalkapohjan keskelle: Aloita kuviot sitten, kun olet viimeksi neulonut jalkapöydän silmukat ja neulo pohjavärillä vielä sivusta poimitut silmukat (18 tai 15 s). Kerroksen vaihtumiskohta siirtyy jatkossa tähän.

- Neulo kiila, kuvio C. Kiilassa on ohuemman langan silmukat merkattuna, samalla tekniikalla neulotaan myös paksummalla langalla, mutta silmukoita on vähemmän. Kiilan kavennukset tehdään kuviovärillä.
- Neulo kuvio B yhteensä 6 kertaa (ohuemmalla langalla viisi kertaa).
- Kun kiilan kuvio tulee valmiiksi, varmista että jalkapohjan puolelle jää 36 (paksummalla langalla 30) silmukkaa. Mikäli silmukoita on yksi liikaa, muista

kaventaa myös tämä silmukka pois ja huolehdi, että kerroksen vaihtumiskohta säilyy koko ajan jalkapohjan keskellä.

Kun jäljellä on 72 (60) silmukkaa, jatka terää pelkillä sydän -kuvioilla B. Voit tehdä haluamasi määrän "sydänraitoja", mallisukissa raitakuvio toistuu 3 kertaa ja noudattelee jälleen strategian värijärjestyistä. Halutessasi voit neuloa kaikki sydänkuviot samalla värillä tai vaihdella värien järjestyistä. Huomioi tämä langan menekissä.

Kun olet neulonut haluamasi määrän sydänraitoja, aloita kärjen kavennukset. Tapoja on useita ja voit halutessasi päätellä kärjen silmukat itsellesi tutulla tavalla. Mallisukissa on käytetty nauhakavennusta, tapa D. Voit valita myös hieman helpomman sädekavennuksen, tavan E.

Tapa D

- Jaa silmukat niin, että muodostuu kaksi silmukkaryhmää. Toinen ryhmä (36 tai 30 s) muodostuu jalkapöydän ja toinen ryhmä (36 tai 30 s) jalkapohjan puolen silmukoista. Kavennukset toistuvat silmukkaryhmän alussa ja lopussa seuraavasti:
- Neulo jalkapohjan silmukoiden ensimmäinen s oikein. Nosta kaksi seuraavaa s kuin neuloisit ne oikein, siirrä takaisin vasemmalle puikolle ja neulo takareunoista o yhteen. Jatka o, kunnes silmukkaryhmässä on jäljellä 3 silmukkaa. Neulo kaksi silmukkaa o yhteen ja vielä puikon viimeinen silmukka o.
- Neulo jalkapöydän silmukkaryhmä samoin.
- Toista näitä kavennuksia joka 2. kerroksella yhteensä viisi kertaa, kunnes kummassakin silmukkaryhmässä on jäljellä 26 (20) silmukkaa. Sen jälkeen toista kavennukset joka kerroksella, kunnes molemmissa silmukkaryhmissä on jäljellä 12 (8) silmukkaa.
- Sulje kärki silmukoimalla jäljellä olevat silmukat.
- Tämä tapa muodostaa sukan kärkeen neljän silmukan levyisen nauhan, joka asettuu kauniisti varpaita vasten.

Tapa E

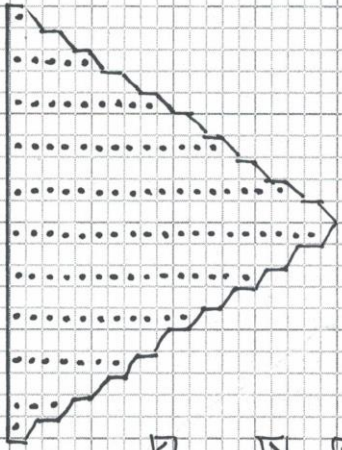
- Jos olet neulonut sukan 4:llä puikolla, tee kavennus jokaisen puikon lopussa. Jos käytit magic loop -tekniikkaa, tee kavennukset puikon keskellä ja lopussa.
- *Neulo 16 (13) s, neulo 2 o yhteen*, toista yhteensä 4 kertaa. Yhdellä kerroksella kaventui 4 silmukkaa.
- Neulo 1 krs oikein
- *Neulo 15 (12) s, neulo 2 o yhteen*, toista yhteensä 4 kertaa. Yhdellä kerroksella kaventui 4 silmukkaa.

- Neulo 1 krs oikein.
- Toista näitä kavennuksia joka toisella krs:lla, kunnes jäljellä on yhteensä 8 silmukkaa. Pujota lopuksi lanka näiden silmukoiden läpi ja sulje kärki.

Lopuksi päättele langanpääät nurjalle niin, että värien vaihtumiskohdat näyttävät kauniilta ja tasaisilta. Asettele sukat kauniisti muotoonsa ja höyrytä kevyesti. Usein kuvioneuleen epätasaisuudet asettuvat höyrytyksessä ja sukkiin saadaan kaunis, viimeistelty ilme.



Kuvin C



☐ = pohjaväri

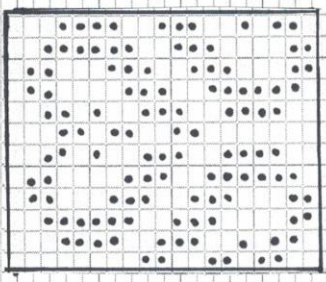
◻ = kuviväri

☑ = neulo kaksi silmukkaa oikein yhteen kuviväriä

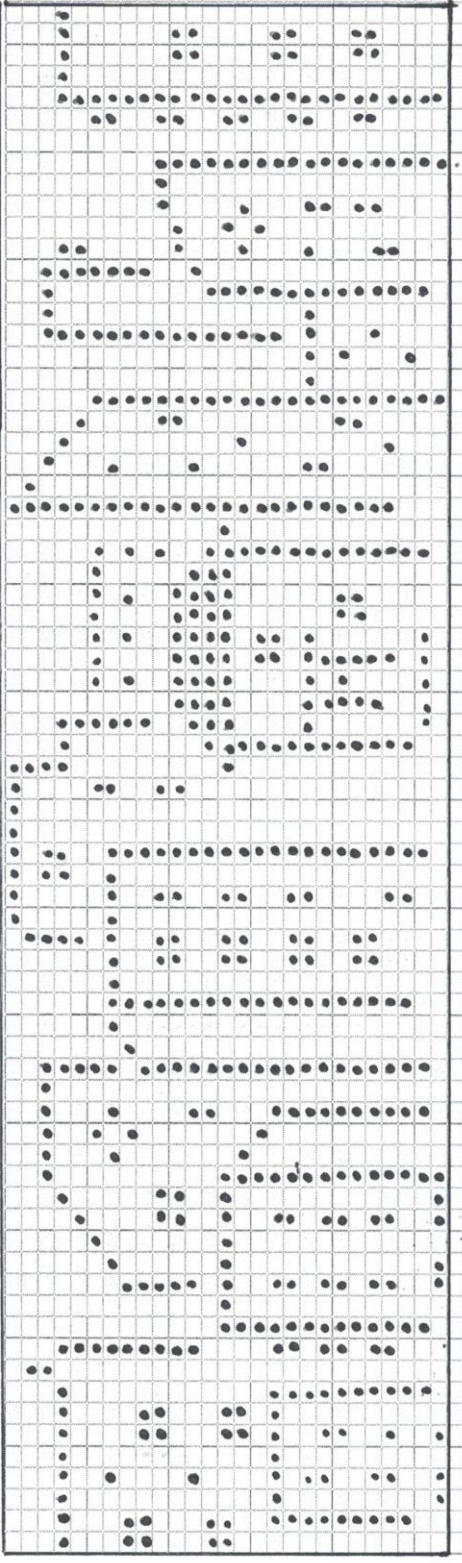
☒ = nosto 2 silmukkaa kuin neuloisit ne 0.

Palautta vasemmalle puikalle ja neulo takarun oista 0 kuviväriä

Kuvin B

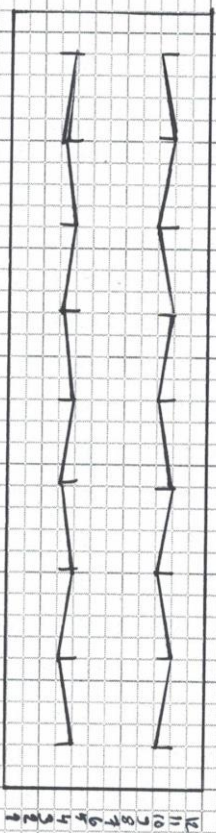


Kuvin A



☒ = tee kavennukset lufin edellä. kavenna nyt 5 suoraa valta krs:llä jättele jäsenyt pinnulle 0 yhteen krs:in vaihtumiskokoaan 5:n kanssa.

Kaario 1. Kantalappu



┌ = Nosta 2s apuvuikalle työn eteen. Neulo 2s
ja ritien apuvuikon s:t oikein

└ = Nosta 2s apuvuikolle työn taakse. Neulo 2s
ja sitten apuvuikon s:t oikein