

# Vuosikertomus 2021

Keski-Suomen sairaanhoitopiiri



Sairaala  
Nova



# Sisällys

Johtajan katsaus .....	3
Hallituksen puheenjohtajan katsaus .....	4
Novan ensimmäinen vuosi.....	6
Ylpeästi novalainen .....	8
Palvelualueiden vuosi 2021 .....	10
Tarina yhdestä muutosta Keski-Suomen Sairaala Novaan .....	14
Keski-Suomen sairaanhoitopiirin sairaalahygienia- ja infektioyksikön vuosi 2021 .....	16
Asiakas- ja potilastietojärjestelmähanke Aster.....	18
Järvi-Suomen Terveys Oy - Yhdessä enemmän vaikuttavia palveluita.....	21
Seututerveyskeskus.....	22
Sydänsairaala Nova .....	24
Organisaatio.....	27
Luottamushenkilöt .....	28
Palvelualueiden johtajat ja palveluesimiehet .....	32
Hallitus .....	34
Tarkastuslautakunta.....	35
Talousluvut.....	36
Rahoituslaskelma.....	36
Tuloslaskelma .....	37
Tase .....	38
Potilaiden määrä erikoisaloittain.....	39

# Johtajan katsaus

Vuosi 2021 oli Ksshp:ssä historiallinen, uusi Sairaala Nova käynnistyi. Sairaala Novan käyttöönotto toteutettiin nostamalla toimintoja asteittain ylös. Vaikka monia haasteita ilmenikin, onnistui toiminnan ylösajo kevään mittaan koronan varjossa sujuvasti ja syksyllä toimintavolyymi kokonaisuutena ylitti jo vanhan sairaalan volyymin normaaliaikaan eli vuoteen 2019 verrattuna. KSSH:n potilaat ovat erittäin tyytyväisiä samaansa kohteluun ja hoitoon. Loppuvuonna 2021 tehdyn NPS-kyselyn väitteeseen ”Henkilökunta kohteli minua hyvin” NPS-luku oli peräti 73,8 eli erinomainen.

Kyseessä oli myös mullistusten vuosi. Vuonna 2021 jatkui keväällä 2020 alkanut Covid19-epidemia, joka muuttui laajamittaisen 2021 käynnistyneen rokotustoiminnan sekä lievempää tautia aiheuttavien virusvarianttien leviämisen myötä alkuperäistä vähemmän vakavaksi.

Sairaala Novan käyttöönotto ja Covid-19-pandemia aiheuttivat kiireettömän hoidon jonoutumista. Lisäksi psykiatrian hoidon tarve eli läheteiden määrä kasvoi merkittävästi.

Yksilö- ja työyhteisötasolla oli havaittavissa merkkejä henkilöstön kuormittuneisuudesta. Haasteita aiheutti kansallisesti yleisemminkin ilmenneet hoitohenkilöstön pito- ja vetovoimaan liittyvät ongelmat.

Eduskunta hyväksyi hallituksen esityksen koskien hyvinvointialueiden perustamista sekä sosiaali- ja terveydenhuollon ja pelastustoimen järjestämisen uudistamista 23.6.2021. Tämän mittavan uudistuksen valmisteluun ja hyvinvointialueen sujuvaan käynnistämiseen liittyviä tehtäviä tehtiin myös sairaanhoitopiirissä vuoden loppua lähestyttäessä yhä kiihtyvällä tahdilla.

Kumppanuusstrategian mukaisesti vuoden 2020 aikana edistettiin kahta uudentyyppistä hanketta, Järvi-Suomen Terveys OY:tä ja Sydänsairaala Novan perustamista.

Asiakas- ja potilastietojärjestelmä Asterin käyttöönottoon tähtäävä kehittämissuunnitelma koki yllättävän ja dramaattisen vastoinkäymisen. Kokonaiskustannuksiin liittyvät ongelmat johtivat lopulta siihen, että hanke kaatui.

Sairaanhoitopiirin valtuusto päätti 10.12.2021 asettaa tilapäisen valiokunnan ja käynnistää johtajasopimuksen mukaisen menettelyn sairaanhoitopiirin johtaja Juha Kinnusen viranhoidon päättämiseksi. Menettely käynnistettiin liittyen Juha Kinnuseen kohdistettuun epäluottamukseen. Syynä olivat Aster-hankeeseen ja Sairaala Novaan liittyvät kustannukset ja niiden viestintään liittyvät kysymykset, jotka johtivat lopulta siihen, että sairaanhoitopiirin jäsenkunnat katsoivat menettäneensä luottamuksen sairaanhoitopiirin johtoa kohtaan.

Sairaala Nova on vuoden 2021 aikana otettu onnistuneesti käyttöön. Toiminnan vakiintumisen ja aktiivisen toiminnan kehittämisen myötä voimme olla siihen päivä päivältä yhä tyytyväisempiä. Henkilöstön tyytyväisyyteen ja työolojen parantamiseen tähtäävä jokapäiväinen työ ja kehittäminen ovat johdolle tärkeitä.

Vuoteen 2021 liittyi monia onnistumisia ja hienoja hetkiä. Valitettavasti myös ikäviä tapahtumia, huolta ja epäonnistumisiakin. Uskon kuitenkin vakaasti, että selviämme eteemme tulevista haasteista.

Siirtyminen hyvinvointialueen aikakauteen on käynnissä. Koen Keski-Suomen sairaanhoitopiiristä ja Sairaala Novasta sekä sitoutuneesta ja ammattitaitoisesta henkilöstöstämme suurta ylpeyttä. Etenen luottavaisin mielin kohti Keski-Suomen hyvinvointialuetta.

**Juha Paloneva**  
va. sairaanhoitopiirin johtaja



## Hallituksen puheenjohtajan katsaus

Keski-Suomen sairaanhoitopiirin toiseksi viimeinen toimintavuosi alkoi iloisissa mutta monista näkövinkkeleistä katsottuna haastavissa merkeissä. Kymmenen vuoden vaativan suunnittelu- ja rakentamisurakan kulminaationa yhteinen ylpeytemme Sairaala Nova otettiin käyttöön tammi-kuussa. Potilaiden ja keskeisten toimintojen siirtäminen uusiin tiloihin sujui rauhallisesti ja nopeasti; uuden ympäristön ja siihen kiinteästi liittyvien prosessien täydellinen haltuunotto vaatii luonnollisesti oman aikaansa.

Sairaanhoitopiirin arkea varjosti koko vuoden maaliskuussa 2020 alkanut koronapandemia. Vaikka koronapotilaiden määrä jäi onneksi pelättyä pienemmäksi, toimintamme kärsi selkeästi pandemian sekä suorista että epäsuorista vaikutuksista. Suojelutoimenpiteet, potilaiden ja henkilöstön altistumiset ja sairastumiset, leikkausten ja muiden toimenpiteiden peruuttamiset aiheuttivat runsaasti epävarmuutta ja lisätyötä, hidastaen myös uuden sairaalan kalustamisen loppuunsaattamista.

Haluaisin käyttää tätä tilaisuutta kiittäkseni koko henkilöstöä venymisestä ja joustavuudesta näiden jatkuvien haasteiden edessä. Potilaiden antama palaute hoidon laadusta ja ystävällisyydestä on ollut erittäin myönteistä.

Kuntavaalit siirtyivät huhtikuusta kesäkuuhun, mikä tarkoitti, että sairaanhoitopiirin valtuuston ja hallituksen uudet päättäjät olivat tiedossa vasta kesälomien jälkeen. Syksystä lähtien varsinkin hallitus on ollut täystyöllistetty. Juoksevien asioiden lisäksi sairaanhoitopiirin toiminnan siirto vuoden 2023 alussa hyvinvointialueelle on vaatinut pitkiä kokouksia ja hyvin monisyisiin aiheisiin perehtymistä. Päätös Aster-hankkeen päättämisestä syntyi heti hallituksen ensimmäisessä kokouksessa ja sen seuraamukset leimasivat voimakkaasti loppuvuoden toimintaa.

Haasteista huolimatta erikoissairaanhoito Keski-Suomessa on mielestäni hyvässä kuosissa. Laatu ja kustannustaso ovat tutkitusti maan kärkiä. Sairaala Novan täysi potentiaali on kuitenkin vielä näkemättä. Yhteinen tehtävämme on nyt varmistaa, että Nova sijoittuu mahdollisimman näkyvälle paikalle hyvinvointialueen palvelukartalla.

**Tony Melville**, KSSHP:n hallituksen pj.





Synnytykset:  
**2146**

Päivystyskäynnit:  
**67 254**

Päivystysapu vastasi  
**68 392**  
puheluun

Ensihoidon tehtävät:  
**46 495**

# Novan ensimmäinen vuosi

”Kaikki sujui hienosti, jos..., tai mutku...” Näitä lauseita viime vuoden tammikuun loppupuolelta alkaen kuultiin riittävän usein. Itse en muuttovuonna vielä toiminut johtajaylilääkärinä, mutta tällä hetkellä mm. potilasturvallisuudesta ja hoidon laadusta sekä palvelutarpeen ja -kyvyn laillisuussäädösten valvonnasta vastaavana viranomaisena voin hyvin eläytyä silloisen johtajaylilääkärin tuntemuksiin Sairaala Novan ensimmäisten viikkojen ja kuukausien aikana. Vaikka toiminnan suunnittelua, testaamista ja kouluttautumista uuteen ympäristöön oli harjoitettu jo vuosia, rakennus, järjestelmät ja toimintaympäristö kuitenkin pääsivät monessa kohtaa yllättämään. Huolimatta näistä vaikeuksista ja kiitos osaavien ja uupumatta työskennelleiden järjestelmäasiantuntijoiden, lähiesimiesten ja rivityöntekijöiden työpanoksen sairaalan toimintaluvut saavuttivat normaalitason jo muutamassa viikossa muuttamisen jälkeen. Henkilöstön koronarokotukset olivat alkaneet juuri muuttoa ennen, mikä onneksi lievensi näitä häiriötekijöitä. Uusi teho- ja valvontaosasto pystyi selviytymään kevään ja syksyn koronapotilaista hienosti – tosin sielläkin, kuten päivystys- ja infektio-osastollakin, kapasiteetin rajoja ajoittain uhaten.

Novan ensimmäinen vuosi paljasti, miten perusteellisesta suunnittelusta huolimatta vasta lopullinen toiminta uusissa olosuhteissa ja tiloissa paljastaa käytännön ongelmia, joita joudutaan sitten ad hoc -tyyliin ratkaista: hoitokeskuksen ja leikkauspotilaiden kotiutuksen yhdistäminen ei onnistunut ja kotiutusyksikkö siirrettiin jo muutaman kuukauden jälkeen vuodeosastojen yhteyteen. Rakennuksen arkkitehtuuri ei mahdollistanut kaikkien sairaansijojen avaamista, mihin olisi tarvittu enemmän hoitohenkilöstöä kuin käytettävissä on. Koko ensimmäisen vuoden ja edelleen jatkuen sairaala on joutunut kamppailemaan suunniteltua suuremman täyttöasteen kanssa.

Vaikka tämä on kaikille raskasta, sen seurauksena on kuitenkin ollut havaittavissa, miten toiminnan kokonaisvaltainen koordinointi mm. joka aamuksen tilanekuvakokouksen ansiosta on selvästi kehittynyt. Samalla on ollut nähtävissä, miten Novassa erikoissairaanhoidon ja Jyväskylän kaupunginperusterveydenhuollon välinen yhteistyö on tiivistynyt – maakunnallista näkökulmaa unohtamatta.



Sairaalamuuton tueksi muodostettiin sairaalan toiminnallisesta johdosta koostuva Muuttorykki-työryhmä, jonka alkuaikojen työskentely muistutti ehkä enemmän palokunnan kuin sairaalan johtokeskusta. Sitten ensimmäisten kuukausien aikana jouduimme käyttämään paljon aikaa vielä muuttovaiheessa hyvin keskeneräiseksi jääneiden asiantuntijatilojen sisustuksen täydentämiseen – työ, joka on valitettavasti edelleen kesken. Vuoden edetessä Muuttorykille saatiin kuitenkin uusi nimi, Novan toiminnan ohjausryhmä. Nykyisellään ryhmän toiminta on jo enemmän nimensä mukaista, se auttaa palvelualueiden rajojen yli menevien toiminnallisten ratkaisujen suunnittelua ja toteuttamista.

Yhteenvetona Novan ensimmäisestä vuodesta jää mieleen helpotuksen tunne, onneksi samaa tuskin tarvitsee kokea uudestaan ainakaan 60 vuoteen. Yleiskuva on kuitenkin selvästi positiivinen. Ongelmia on onnistuttu ratkaisemaan, toimintaluvut ensimmäisen vuoden loppuun mennessä olivat jo tasolla, jolla aiemmin syntyneitä hoitovelkaa oltiin lyhentämässä. Keski-Suomen Hyvinvointialueen aloittaessa vuonna 2023 Sairaala Novan voi sanoa olevan kykenevä yksikkö vastaamaan maakunnan väestön laadukkaasta erikoissairaanhoidosta, hyvässä yhteistyössä perusterveydenhuollon ja sosiaalitoimen kanssa.

**Jyrki Jalkanen** vs. johtajaylilääkäri



Sairaala Nova

A1  
PORRAS



# Ylpeästi novalainen

Vuonna 2021 tapahtui vihdoin pitkään odotettu muuttomme Sairaala Novaan. Monet odotukset, toiveet, mutta myös ennakkoluulot kävivät toteen alkuvuodesta 2021, kun ensimmäiset potilaat ja ammattilaiset avasivat Novan isot ovet ja toiminta pyörähti käyntiin.

Uudet tilat osoittautuivat monilta osin toimiviksi, terveiksi ja kaikista puutteista huolimatta sellaisiksi, että kukaan meistä ei taida enää kaivata niin sanottua vanhaa hyvää aikaa. Myös monet kauniit yksityis-

kohdat Novassa ihastuttavat edelleen joka päivä sairaalaan tullessa. Potilaiden ja läheisten antama palaute Sairaala Novasta on ollut erittäin hyvää. Rumasta ankanpojasta on kaikesta lehtikirjoittelusta ja arvostelusta huolimatta kuoriutunut sairaaloiden kaunotar. Voi aidosti olla ylpeästi novalainen.



## Muutokselle on annettava aikaa

Ammattilaisilta uusiin tiloihin ja toimintamalleihin tottuminen on vienyt aikansa. Muutos entiseen on ollut iso. Totta on myös se, että monet asiat eivät muuton alkuvaiheessa olleet vielä kunnossa. Ammattilaisten työskentelytilojen osalta monelle novalaiselle tilojen valmiusaste tuli isona pettymyksenä ja ylpeyden rinnalla kulki pitkään myös ennakkoluulot. Moni meistä on päässyt vaikuttamaan muutoksiin, ja tilojen käytettävyyden osalta olemme menossa jo parempaan suuntaan. Isot muutokset, irrottautuminen vanhasta, uusien työtapojen ja työtoverien vaihtuminen haastoi meitä kaikkia, mutta yhteistyöllä ja hyvällä asenteella olemme selvinneet. Monille ammattilaisille vuosi 2021 oli ehkä yksi työelämän rankimmista vuosista koronoi-neen ja muuttoineen. Edes avajaisjuhlaamme emme saa-

neet pidettyä. Uskon, että haasteet ovat helpottamassa ja yhteisen juhlinkin aika tulee!

## Hoitotyön uramallista vetovoimaa hoitotyöhön – Keski-Suomen sairaanhoitopiiri edelläkävijänä

Hoitohenkilöstön osalta vuosi 2021 toi myös uusia haasteita, joihin meidän on syytä suhtautua vakavasti. Koronapandemian kuormituksen lisäksi henkilöstöpula ja rekrytoinnin vaikeudet alkavat näkyvät myös meidän toiminnassamme. Hoitotyön uramallin ja hoitajien palkkakehityksen osalta olemme kuitenkin menneet eturintamassa ja näyttäneet mallia muille. Yksi vetovoimatekijä työssä on mahdollisuus kehittyä ja edetä omalla urallaan. Palkkauksen on myös seurattava tätä kehitystä, jos haluamme pitää ammattilaiset ylpeästi novalaisina. Olemme ottaneet tässä hyvän suunnan ja haluan hoitotyön johtajan olla viemässä tätä kehitystä voimalla eteenpäin.

## Meidän osaamistamme tarvitaan hyvinvointialueella

Vuosi 2021 toi mukanaan myös seuraavan ison tavoitteemme - Sairaala Novan ammattilaisten siirtymisen osaksi Keski-Suomen hyvinvointialueen henkilöstöä. Meidän osaamistamme tarvitaan myös tulevana vuosina. Pidetään yhdessä huoli siitä, että tarjoamme jatkossakin parasta alueellista erikoissairaanhoidoa ja huippupalveluita Keski-Suomen väestölle Sairaala Novassa. Ollaan yhdessä ylpeästi novalaisia jatkossakin!

Lämmin kiitos koko henkilöstölle vuodesta 2021.

**Heljä Lundgrén-Laine**, johtajaylihoitaja







# Palvelualueiden vuosi 2021

## Psykiatrian palvelualue

Vuosi 2021 oli pitkään odotetun muutoksen toteutusvuosi: Sairaala Nova valmistui ja muutto toteutui tammikuun loppupuolella. Psykiatrian osastot muuttivat päivää ennen somaattisia vuodeosastoja. Aikuisten avohoito muuttui n. viikkoa myöhemmin. Muutoin muutot sujuivat hyvin, mutta tilojen varustelussa sekä osastojen että avohoidon puolella oli paljon puutteita. Tämä lisäsi työntekijöiden työmäärää ja varmasti stressitasoa. Toiminta kuitenkin käynnistyi riivakasti ja entisensuuruinen toimintavolyymi saavutettiin nopeasti. Tätä auttoi myös etäyhteyksien runsas käyttö totuttuun tapaan.

Nuorisopsykiatrian ja lastenpsykiatrian avohoitoyksiköt muuttivat rakennus 45:n tiloihin toukokuun lopulla muutostöiden jälkeen. Tämän myötä sairaala-alueen ulkopuolelle jäivät psykiatrian toiminnoista enää osasto 5 Sotainvalidien veljeskodille ja pieni nuorisopsykiatrian poliklinikka Äänekoskelle.

Pandemian vaikutukset psykiatrian toimintaan olivat moninaisia. Lisähenkilökuntaa tarvittiin koronaposiitivisten potilaiden psykiatrisen osastohoidon järjestämiseen siten,



että viruksen leviämiskäsi saatiin samalla minimoituksi. Yhteiskunnallinen tilanne pandemia-aikana vaikutti selvästi psykiatristen avohoitopalveluiden kysyntää lisäävästi kaikissa ikäryhmissä, kuitenkin voimakkaimmin nuorisopsykiatrialla. Hoitotakuun puitteissa pysyminen on vaatinut koko henkilökunnalta paljon. Uusien toimintatapojen käyttö ja toiminnan uudelleenorganisointumisen hoitomalleihin ja erilaisiin tiimeihin on vuoden aikana vakiintunut.

Henkilökunnan saatavuudessa on ollut ongelmia kaikissa henkilöstöryhmissä, erityisesti lääkäripulan jatkuessa vaikeana. Potilaiden lisääntyminen sekä osastoilla että avohoidossa on vaatinut lisähenkilökunnan palkkaamista ja siksi henkilöstöbudjettikin ylittyi.

Muutosten vuosi vaati henkilökunnalta paljon totuttua, sopeutumista ja uuden opettelua. Haluan kiittää koko henkilökuntaa vuoden 2021 mukanaan tuomien haasteiden ammattitaitoisesta kohtaamisesta!

*Janne Mäntynen*, palvelujohtaja

## Operatiivinen palvelualue

Operatiivinen toiminta mittasi resilienssiään eli taitoaan sopeutua muutokseen, sopeutuessaan yhtä aikaa kokonaisen toimivan sairaalan muuttoon, uuteen toimintaympäristöön ja koronapandemiaan. Sairaalan ennäkemättömään tulevaisuuden toimintamalliin asetetut kunnianhimoisimmat tavoitteet eivät lopulta lunsaneet lupauksiaan, mutta näistä vaikeuksista huolimatta leikkaus- ja poliklinikatoiminta saatiin näissä olosuhteissa hyvin käyntiin. Palvelualueiden välinen yhteistyö tiivistyi ja auttoi sopeutumaan uusiin olosuhteisiin. Valtakunnallisestikin merkittävää henkilöstöpulaa on saatu paikattua kohtuullisen hyvällä menestyksellä. Kertyneiden hoitojonojen purkuun päästiin monella sektorilla uusia toimintamalleja omaksumalla. Ilman hengähdystaukoa alamme valmistautua seuraavien vuosien haasteisiin sote-uudistuksen, muuttuneen maailmantilanteen, kiristyvän talouden ja henkilöstön saatavuuden kanssa, eikä pandemiakaan ole otettaan vielä hellittänyt.

Vaikeimpina hetkinä olemme hakeneet voimaa keskittymällä vain sairaalan ja henkilöstön olemassaolon tärkeimpään tehtävään, potilaiden hoitamiseen. Sieltä löytyy jatkossakin motivaatio voittaa olosuhteiden tuomat haasteet.



*Kati Kyrölä*, vs. palvelujohtaja



## Päivystyksen- ja ensihoidon palvelualue

Sairaala Novaan muutto tammikuussa oli vuoden tärkeimpiä tapahtumia. Päivystys ja ensihoito toimivat täydellä teholla myös muuton aikana, koronapandemian aiheuttamassa poikkeustilanteessa. Tästä poikkeustilanteesta muodostui vuoden 2021 aikana "uusi normaali". Muuton jälkeen tekniikka uusissa tiloissa ei toiminut täysin odotetusti, ja tilanteita selvitettiin yhdessä toimittajien kanssa. Päivystysosastolla, joka edelleen toimii kaikkien infektiopotilaiden kohorttiosastona, otettiin käyttöön ns. lonkkaliukumäki eli lonkkamurtumapotilaille räätälöity hoitopolku. Henkilökunnan rekrytointi oli etenkin kesällä haasteellista. Palvelualueella hoidettujen potilaiden määrä nousi pandemiaa edeltävälle tasolle.

Tiivistäen voisi vuotta 2021 kuvata Päivystyksen ja ensihoidon palvelualueella historialliseksi ja haasteita riitti. Saimme kuitenkin toiminnan sujumaan, mistä kiitos kuuluu ammattitaitoiselle ja sitkeälle henkilökunnalle.

*Afra Prokki,* palvelujohtaja



## Konservatiivinen palvelualue

Palvelualue tuottaa diagnostisia, hoidollisia ja kuntoutuksen palveluita omistajakuntien potilaille omilla erikoisaloillaan. Konservatiivisen palvelualueen kannalta Sairaala Novan käyttöönotto vuonna 2021 sujui onnistuneesti. Henkilökunnan näkökulmasta ongelmallisinta olivat lähinnä sopeutuminen uusiin tiloihin, lähinnä puutteellisen (puuttuvan) toiminnanohjausjärjestelmän sekä asiantuntijatilojen keskeneräisen kalustuksen vuoksi.

Avohoitokäyntien määrä lisääntyi Konservatiivisella palvelualueella 5,9 % edelliseen vuoteen verrattuna. Myös läheteillä tulleiden potilaiden määrä lisääntyi 34 % edelliseen vuoteen verrattuna. Hoitotakuussa kuitenkin pysyttiin hyvin hankkimalla lisäresurssia, joka taas nosti palvelualueen palkkakustannuksia.

Edelliseen viitaten, talouden poikkeamat Konservatiivisella palvelualueella johtuvat palkkakustannusten noususta, jotka olivat ilman koronaa 2,8 miljoonaa euroa. Palkkakustannusten nousu liittyi henkilöstöpulan aiheuttamasta talon ulkopuolisesta lisäresurssin tarpeesta sekä siihen liittyvistä ylimääräisistä korvauksista. Myös asiakaspalveluiden ostot muista sairaaloista nousivat viime vuonna 6 miljoonaa euroa. Muiden palveluiden ostoissa, esimerkiksi konsultaatiopalveluiden osalta, oli lievää laskua talousarvioon verrattuna, taustalla oman työn lisääminen suunnitelmien mukaisesti mm. virkojen täyttymisen avulla. Aineiden, tarvikkeiden ja tavaroiden

kustannukset nousivat 0,5 milj. €.

Toimintamenot ylittyivät vuonna 2021 Konservatiivisella palvelualueella 10,8 milj. € ilman koronakustannuksia. Koronakustannusten vaikutus menoihin oli 0,5 milj. €. Tästä valtio kompensoi oli 0,65 milj. €.

Osasyy alijäämiin liittyi myös vuoden 2021 erittäin tiukan budjettiin. Palvelualueen kustannuksissa on periaatteessa mahdollista vaikuttaa merkittävästi vain palkkakustannuksiin. Lisääntyneen hoidontarpeen vuoksi palkkamenoista oli mahdoton karsia ja ulkopuolista lisäresursointia oli välttämätöntä hankkia. Ilman sitä hoitojonot olisivat pidentyneet ja asiakaspalveluiden ostot muista sairaaloista, kalliimmilla hinnoilla olisivat lisääntyneet. Jonotilanne on palvelualueella nyt hyvä eli potilaat saivat tarvitsemansa hoidon oikea-aikaisesti. Potilasturvallisuudessa ja muissa riskeissä ei ollut merkittäviä poikkeamia viime vuonna.

Asiakaskokemusta mittaava NPS oli palvelualueella erinomainen 70.8 ja se ylitti sille annetun tavoitteen, joka oli yli 50. Tämä tarkoittaa sitä, että potilaat olivat tyytyväisiä saamaansa hoitoon. Haastavasta vuodesta huolimatta myös sairauspoissaolot vähenivät viime vuonna 16 % vuoteen 2020 verrattuna.

*Jouni Ranua,* palvelujohtaja





## Sairaalapalveluiden palvelualue

Sairaalapalveluidenkin palvelualueen vuotta 2021 kuvaa parhaiten sana muutos. Toimintakertomus vuosi alkoi muu-  
tolla uuteen sairaala Novaan ja elimme jo toista koronan  
varjostamaa vuotta. Sairaalapalveluiden alueella tarjotta-  
vat palvelut olivat kiinteä osa kliinisillä palvelualueilla to-  
teutettavaa potilaiden kokonaisvaltaista hoitoa, tutki-  
musta ja kuntoutusta. Tavoitteenamme oli  
edelleen luoda ja kehittää yhteistyössä  
palvelualueiden ja maakunnallisten  
yhteistyökumppaneiden kanssa  
potilaiden hoidollisia prosesse-  
ja niin, että palvelualueemme  
pystyi edelleen toimimaan  
sujuvasti ja kustannustehok-  
kaasti potilaiden turvallisen  
ja hyvän hoidon takaamiseksi.  
Vuodeosastotoiminnan osalta  
sairaansijojen määrä oli sopeu-  
tettu neljään toiminnalliseen koko-  
naisuuteen vastaamaan Novan sai-



raansijamäärää jo ennen muuttoa, joten toiminta pystyttiin  
käynnistämään uusissa tiloissa näiltä osin mutkattomasti.  
Suomen ensimmäinen yksittäislääkepakkauksia pakkaa-  
va annosjakelulaitteen käyttöönottoprosessi kesti vuoden  
2021. Apuvälinekeskuksen muuton suunnittelu Kinkomaan  
Vitapoliksen tiloista Kukkulan kampukselle käynnistyi syk-  
syllä 2021. Toimintaa tukeva toiminnanohjausjärjestel-  
män käyttöönotto osoittautui odotettua haasta-  
vammaksi, eikä siitä saatu suunniteltuja hyötyjä  
sairaalapalveluiden alueella. Sairaalan osas-  
toilla hoidossa olleet potilaat olivat erittäin  
tyytyväisiä saamaansa hoitoon ja hoito-  
ympäristöön!

*Anne Pihl*  
palvelujohtaja

## Tuotannon palveluiden palvelualue

Kulunut vuosi 2021 oli muutoksien täyteinen myös tuotannon palvelu-  
jen palvelualueella. Muutto ja toiminnan käynnistyminen Sairaala No-  
vassa edellyttivät merkittävää venymistä ja sopeutumista kaikkien  
palveluyksiköiden henkilöstölle. Uusien toimintamallien ja teknologioi-  
den omaksuminen ja Sairaala Novan varustelun viimeistely jatkuivat  
läpi koko vuoden. Koronapandemia ja tarvikkeiden maailmanlaajuiset  
saatavuusongelmat hankaloittivat osaltansa toimintaa. Haastavasta  
tilanteesta huolimatta toiminnan volyymia ja laatua pystyttiin kuitenkin  
parantamaan mm. eri palvelualueiden välisen yhteistyön tiivistyttyä mer-  
kittävästi. Ammattitaitoinen, motivoitunut ja sitoutunut henkilöstö ansaitsee  
suuret kiitokset etenkin, kun muutosten tuulet puhaltavat jatkossakin hyvinvoin-  
tialueen kolkutellessa jo kulman takana.



*Pirjo Harvia*, ma. palvelujohtaja





# Tarina yhdestä muutosta

## Keski-Suomen Sairaala Novaan

Muutosuunnittelu aloitettiin jo vuosi tai kaksi ennen varsinaista muuttoa, erityisesti siirrettävien tavaroiden osalta. Tiedossa oli, että uuden sairaalan tilat eivät ole yhtä suuret kuin vanhan sairaalan ja toisaalta monesta vanhasta tavarasta haluttiin myös päästä eroon. Kaikki vanhalta puolelta siirtyvät tavarat piti myös käydä puhdistuksen läpi, jotta puhdas uusi sairaala pysyisi myös puhtaana.

### Monta tekijää suunnittelun pohjalla

Ensihoidon porukan tullessa mukaan muuton suunnitteluun aluksi oli mietittävä, kuinka paljon ambulansseja muutossa tarvittaisiin ja kuinka paljon potilaita täytyisi muuttopäivinä siirtää. Suunnittelun pohjana pidettiin varmuuden vuoksi sitä, että sairaala olisi muuttopäivänä mahdollisesti täynnä potilaita. Koronapotilaiden siirtoon suunniteltiin oman ambulanssin käyttöä, jolloin puhdistustarve ei olisi niin perinpohjaista joka siirron välissä. Lisäksi omat yksiköt nähtiin tarpeellisiksi sekä lasten että aikuisten teho-osastoille. Muuttoa suunniteltaessa tunnistettiin myös, että kaikkien potilaiden siirtoon ei tarvita ambulansseja, vaan siirrot voidaan tehdä myös takseilla, joita myös muuttopäiviksi varattiin. Tärkeä oli myös kartoittaa, mistä vanhan sairaalan lukuisista ovista muutto toteutettaisiin ja mille Sairaala Novan kolmesta ovesta potilaat kuljetettaisiin. Muutosuunnitelma tehtiin aiemmin **Pirjo Harvian** johdolla toteutettujen simulaatioajojen perusteella. Näin saatiin tietoa siitä, minkälaista ruuhkaa eri ovilla oli milloinkin odotettavissa ja miten kyytejä on järkevintä porrastaa.

### Viranomaisverkon Virve-laitteet viestintään

Yhteydenpitoon päätettiin käyttää muuton aikana viranomaisverkon Virve-laitteita, jotta eri puolilla taloa potilaiden siirtoon osallistuvat henkilöt saivat vaivatta yhteyden toisiinsa. Laitteet olivat tuttuja ensihoidossa ja päivystyksessä työskenteleville, mutta vuodeosastoilla ne olivat vieraampia laitteita. Ensihoidon kenttäjohtajan toimesta muuttoon osallistuvat yhdyshenkilöt koulutettiin Virven käyttöön, jotta viestintä muuttopäivänä onnistuisi ja potilaat saataisiin muuttopäivänä oikeaan aikaan oikealle ovelle.

### Novan ympäristö valmisteltiin muuttoon

Sairaala Novan ovien läheisyydessä on autojen kulkua ohjaavia tolppia. Tolpat käytiin merkkäämassa ja poistamassa, jotta ambulanssien kulku ovelle sujuisi mahdollisimman hyvin. Samalla laskettiin, montako autoa Novan oville mahtuu yhtä aikaa. Myös taksiliikenteen sujuminen Novan edustalla suunniteltiin tarkkaan. Taksien avulla siirrettiin vanhasta sairaalasta Novaan suurin osa potilaista. Esimerkiksi kaikki psykiatriset potilaat siirrettiin takseilla Sairaala Novaan jo 18.1.2021. Liikenteen ohjausta tehtiin muuttopäivän aikana, jotta siirtoliikenne saatiin sujumaan jouhevasti. Siirtotoimissa huomioitiin myös tavanomainen ambulanssiliikenne, joka käynnistyi Sairaala Novaan muuttopäivän aamuna.

### Muuttopäivä 19.1.21 koitti

Potilaiden siirto vaati tarkkaa aikataulutusta ja runsaan määrän henkilökuntaa. Siirtoihin varattiin 12 ambulanssia, useita takseja ja kymmeniä ihmisiä. Muuttoamun tsempeit saatiin pullakahvien muodossa ja päivä lähtikin mukavasti käyntiin. Päivän toimintaa veti kenttäjohtaja Esko, joka piti muuttoon osallistuville kannustuspuheen. Tämän jälkeen siirryttiin omiin pisteisiin ja laitettiin homma käyntiin.

Potilaiden siirtäminen aloitettiin vuodeosastoilta, joista potilaita siirrettiin sovittuina aikoina sovituille ovilla vanhassa sairaalassa. Näistä potilaat siirrettiin ensihoidon paareille ja ambulanssilla sovituille Novan oville. Sairaala Novassa potilaat siirrettiin Novan sänkyihin ja kuljetettiin osastoille. Muuttopäivänä sairaala ei onneksi pullistellut potilaita. Aamulla potilasmäärä oli 138, joista 86 tarvitsi siirron ambulanssilla, muut kuljetettiin Novaan takseilla. Lisäksi yksi potilas siirtyi vanhan sairaalan päivystyksestä Novan päivystykseen.



## Potilaiden siirto Sairaala Novaan sujui odotuksia paremmin

Siirrot lähtivät muuttopäivänä hyvän suunnittelun ansiosta sujuvasti käyntiin ja ilmoituksia kuljetetuista potilaista määränpähän tuli tiuhaan. Pidin kirjaa tilanteesta ja täytyy todeta, että välillä mukana pysyminen oli haasteellista. Niin kuitenkin osasto osaston jälkeen vanha sairaala tyhjeni ambulanssikyytiä tarvitsevista potilaista. Ruokataukoa pidettiin yksiköittäin siirtojen lomassa. Jo iltapäivällä eli huomattavasti arvioita nopeammin, muutto oli saatu maaliin. Raskas kaasujalka tuskin oli tähän syynä, vaan sujuva yhteistoiminta muuttoon osallistuvien kesken sekä se, että siirtoa odottava potilas oli aina valmiina odottamassa kyytiä oikeassa paikassa eikä vastaanottavassakaan päässä ollut ruuhkaa. Yksi toisensa jälkeen siirtoautot vapautuivat palveluksesta. Varmistuslaskentojen ja -soittojen jälkeen muutto julistettiin päättyneeksi 19.1.2021 hieman ennen klo 17.00.

*Kiitos kaikille muuttoon  
ja sen suunnitteluun  
osallistuneille!*

**Tomi Kavasmaa**, ylilääkäri, Ensihoito



# Keski-Suomen sairaanhoitopiirin sairaalahygienia- ja infektioyksikön vuosi 2021

Covid-19-pandemia jatkui koko vuoden kuormittain yksikköä. Jäljitystyötä tehtiin sairaalahoidossa olevien potilaiden sekä sairaalan työntekijöiden sairastuessa Covid-19-infektioon, mutta muu jäljitystyö tehtiin perusterveydenhuollossa. Pandemia vaati suurimman osan tartuntataudeista vastaavan lääkärin ja hoitajan työajasta edellyttäen myös muun henkilökunnan suurta työpanosta. Koronapäivystystä jatkettiin kahden infektio­lääkärin vuorottelemana loka­kuulle saakka. Ohjeiden ja lausuntojen tekeminen oli lopu­ton­ta. Pandemian vuoksi sairaalahygieniaseurantoja kuten prevalensseja ei pystytty tekemään täys­määräisesti.



**Jaana Leppäaho-Lakka**, infektio­lilääkäri

## **Koronarokotukset saatiin käyntiin**

Koronarokotukset alkoivat vuodenvaihteessa 2020 - 2021 sote-työntekijöiden ja riskiryhmien rokotuksilla. Alkuvaiheessa rokotusjärjestysten suunnittelu ja järjestely THL:n ohjeita noudattaen oli haastavaa, mutta tilanne rauhoittui rokotteiden saatavuuden parannuttua.

Pandemiassa nähtiin aaltoilua, mutta syyskuusta lähtien uusien varianttimuotojen myötä ilmaantuvuus nousi pysyvästi korkeammalle tasolle. Laajan rokotuskattavuuden vuoksi sairaalahoidon tarve ei noussut suhteessa taudin ilmaantuvuuteen. Pitkäaikaishoivalaitoksissa esiintyi kuitenkin epidemioita aiheuttaen valitettavia menehtymisiä.

## **Salmonella-epidemia**

Pandemian ohessa hoidettiin muitakin: Juhannuksen 2021 aikoihin todettiin laaja Salmonella-epidemia päiväkodeissa. Sairastuneita todettiin yli 600, mikä on yksi maailman suurimmista Salmonella-epidemioista ja meillä todettu epidemia pääsi jopa WHO:n tiedotteisiin. Sairastuneet olivat sekä lapsia että päiväkodin työntekijöitä. Kymmeniä lapsia hoidettiin päivystyksessä muutaman päivän aikana. Yhteistyö kunnan tartuntatautilääkärin ja ympäristötarkastajan kanssa sujui erinomaisesti ja aiheuttajan jäljille päästiin nopeasti ajankohdasta huolimatta.





Hoitohenkilöstöä: **2212**

Lääkärit: **463**

Muu henkilöstö\*: **1076**

Yhteensä: **3751**

\*Muu henkilöstö:

ATK-henkilöstöä: **32**

Hallinto- ja taloushenkilöstöä: **207**

Puhtaanapitohenkilöstöä: **199**

Teknistä henkilöstöä: **59**

Tutkimusta ja hoitoa avustavaa henkilöstöä: **282**

Tutkimushenkilöstöä: **194**

# Asiakas- ja potilastietojärjestelmähanke

## Aster

KL-Kuntahankinnat Oy yhteishankintayksikkönä aloitti heinäkuussa 2017 asiakas- ja potilastietojärjestelmän (APTJ) hankintamenettelyn. Hankinnan tavoitteena oli sosiaali- ja terveydenhuollon asiakas- ja potilastietojärjestelmä, joka kattaisi perusterveydenhuollon, erikoissairaanhoidon ja sosiaalihuollon. Hankinnassa olivat mukana Keski-Suomen sairaanhoitopiirin lisäksi Etelä-Savon sosiaali- ja terveyspalvelujen kuntayhtymä, Vaasan sairaanhoitopiiri sekä Pohjois-Karjalan sosiaali- ja terveydenhuollon kuntayhtymä.

### Tavoitteena sosiaali- ja terveydenhuollon integraatiota tukeva järjestelmä

Yhteistyössä mukana olleiden organisaatioiden laatimassa strategiassa Asterin tehtäväksi määriteltiin toteuttaa ja käyttöönottaa integroitu sosiaali- ja terveydenhuollon tietojärjestelmä, joka tukisi yksilöiden ja yhteisöjen hyvinvoinnin ja terveyden edistämistä. Myös mahdollisuus tietojärjestelmän jatkuvaan kehittämiseen oli tärkeä tavoite, jotta se tukisi ajan saatossa muuttuvia palvelutarpeita.

Asterin myötä potilaan ja asiakkaan osallisuutta oman hyvinvointinsa ja terveytensä lisäämiseen oli tarkoitus kasvattaa. Ammattilaisille Asterin tuli tarjota uusia, innovatiivisia työvälineitä sekä tuoda heidät osalliseksi niiden kehittämiseen. Asterin keskeinen tehtävä oli myös integroida hajallaan useissa järjestelmissä tai osin paperilla oleva tieto, palvelut ja prosessit.

### Aster-hankkeen suunnitteluvaihe ja hankkeen päättymisen

Aster-hankkeen ns. suunnitteluprojekti toteutettiin 09/2020-09/2021. Projektissa tuotettiin yksityiskohtainen hankesuunnitelma toimitus- ja käyttöönottoprojekteilta, täsmennettiin tekninen ja toiminnallinen ratkaisusuunnitelma perustuen hankintavaiheen vaatimuksiin sekä täsmennettiin investoinnin kustannukset, sisältäen mm. kiin-

teän hinnan projektivaiheen työlle. Kaikki edellä mainitut dokumentit sekä hankintavaiheen asiakirjat ovat hyödynnettävissä myös muussa kehittämistoiminnassa. Lisäksi alueella tehdyt erilaiset kartoitukset toimitettiin hyödynnettäväksi Keski-Suomen hyvinvointialueen valmisteluun.

Sairaanhoitopiirien ja toimittaja Cernerin välinen sopimus sisälsi mahdollisuuden sille, että osapuolet saattoivat vetäytyä hankkeesta suunnitteluprojektin jälkeen, ennen toimitusprojektin sopimuksen allekirjoittamista. Syksy 2021 käytettiin päätöksenteolle siitä, jatketaanko hanketta. Osa mukana olevista piireistä päätti jatkon puolesta elo- ja syyskuun aikana 2021. Keski-Suomessa kuntien sekä sairaanhoitopiirin hallituksen ja valtuuston päätöksenteossa arvioitiin, ettei mm. taloudellisista syistä hanketta tule jatkaa. Valtuusto päätti 15.10. Kokouksessaan lopulta, ettei Keski-Suomen osalta edetä toimitusprojektivaiheeseen. Tämä merkitsi hankkeen alasajoa kaikkien osalta. Keski-Suomen sairaanhoitopiiriin sijoitetun osapuolten yhteistyötä koordinoineen ns. yhteistyöorganisaation organisaatio ajettiin alas ja toiminta päätettiin vuoden 2021 aikana.

Yhteistyön koordinoimisen lisäksi sairaanhoitopiirin roolina oli toimia yhtenä Asterin tilaajaorganisaationa. Sairaanhoitopiirissä tehtävää toteutettiin Kehittämisyksikössä, johon oli koottu laajasti sosiaalihuollon, terveydenhuollon, sote-integraation, muutosjohtamisen, koulutuksen, viestinnän ja järjestelmätekniikan asiantuntijoita. Aster-kehittäminen oli osa Keski-Suomen Monesta hyvästä yhdeksi parhaasta -valtiovastustushankkeen kokonaisuutta. Keski-Suomen tilaajaorganisaation toiminnassa keskityttiin suunnitteluprojektin etenemisen mukaiseen työskentelyyn ja alueelliseen yhteistyöverkostotoimintaan ammattilaisten ja viranhaltijoiden kanssa. Syksyn päätöksäsettelyä edelsi useita erilaisia päättäjätapaamisia ja kuulemisia. Valtuuston päätöksen jälkeen Aster Keski-Suomen päättämistoimenpiteet tarkoittivat henkilöstön osalta yhteistoimintamenettelylain mukaisia toimenpiteitä myös Kehittämisyksikössä. Hankkeen päättämistoimet päättyivät 2021 lopussa.





# Järvi-Suomen Terveys Oy

## - Yhdessä enemmän vaikuttavia palveluita

Järvi-Suomen Terveys Oy on Keski-Suomen sairaanhoitopiirin (KSSHP) sekä Etelä-Savon (Essote) ja Pohjois-Karjalan (Siun sote) sosiaali- ja terveystyöpalvelujen kuntayhtymien perustama uusi julkisomisteinen yhtiö, jonka tehtävänä on erityisosaajien työpanoksen hankinta ja kohdentaminen omistajakuntayhtymien palvelujärjestelmään.

Tulevaisuudessa kuntayhtymissä lääkäreiden ja muiden asiantuntijoiden saatavuus on entistäkin haasteellisempaa samalla, kun vaativien hoitojen tarve lisääntyy väestön ikääntymisen myötä. On löydettävä uusia keinoja tarjota palveluja ja varmistettava, että kuntayhtymät ovat kilpailukykyisiä työpaikkoja. Tähän tarpeeseen on nyt reagoitu perustamalla kolmen kuntayhtymän yhteinen yhtiö, Järvi-Suomen Terveys Oy.

Omistajakuntayhtymät pystyvät laajemman yhteistyön voimin vahvistamaan asemaansa johtavina ja monipuolisina hoitojen tarjoajina ja osaamiskeskuksina Suomessa. Yhteisellä resurssien ja potilasvirtojen ohjauksella toiminnan tuottavuus paranee ja hoitoon pääsy nopeutuu. Lisäksi omistajakuntayhtymillä on yhteisen yhtiön myötä paremmat edellytykset markkinoinnin avulla houkuttaa asiakkaitseen muun muassa valinnanvapausasiakkaita, vakuutusasiakkaita sekä itse hoidostaan maksavia asiakkaita.

Yhtiön toiminta käynnistyi syksyllä 2021, kun **Markku Hämäläinen** aloitti toimitusjohtajana 1.8.2021. Syksyn aikana pilotoitiin urologiaan sekä käsi- ja selkäkirurgiaan liittyviä konsultaatiotehtäviä omistaja-kuntayhtymien välillä. Lisäksi suunniteltiin ja valmisteltiin käsikirurgian leikkaustiimin

toiminnan käynnistyminen, jota pilotoitiin tammikuussa 2022. Loppuvuoden 2021 aikana perustettiin myös etälääkäriryhmä, jonka resursseja kohdistetaan ensi vaiheessa Siun soten terveyskeskusten vastaanotto toimintaan sekä sosiaalihuollon ikäihmisten asumispalveluyksiköiden lääkärinkonsultaatioon.

Yhtiölle vahvistettiin strategia ”Yhdessä enemmän”, luotiin brändi ja visuaalinen ilme sekä lanseerattiin nettisivut.

”Visiomme Yhdessä enemmän vaikuttavia palveluita kuvaa hyvin palvelukonseptiamme, jossa yhdistämme hoitoa tarvitsevat potilaat ja ammattitaitoiset erityisosaajat. Haluamme olla sote-palvelujärjestelmässä edelläkävijä ja uudistaja. Arvojamme ovat vastuullisuus, luovuus ja merkityksellisyys”, toteaa toimitusjohtaja Markku Hämäläinen.

Yhtiön palveluportfolio koostuu tällä hetkellä kolmesta sektorista; operatiiviset leikkaussalipalvelut, etä- ja vastaanottopalvelut sekä muut palvelut. Vuodelle 2022 palveluportfolioon on muodostettu jo 13 hoitopoolia, jotka pääosin kohdentuvat operatiiviselle leikkaussalipalvelut -sektorille. Yhtiön toimintaa laajennetaan strategian mukaisesti omistajakuntayhtymien palvelutarpeiden ja niihin liittyvän potilasohjauksen mukaan.

# Seututerveyskeskus

Seututerveyskeskus on Keski-Suomen sairaanhoitopiirin kuntayhtymän omistama liikelaitos, joka tuottaa perusterveydenhuollon palveluita kahdeksan keskisuomalaisen kunnan asukkaille. Liikelaitoksen toiminta käynnistettiin vuoden 2011 alussa. Seututerveyskeskuksen alueeseen kuuluvat Joutsa, Luhanka ja Toivakka, Keuruu, Multia ja Peitäjavesi sekä Laukaa ja Konnevesi.

## 10-vuotiaaksi kasvanut organisaatio

Vuosi 2021 oli Seututerveyskeskuksen kymmenvuotisjuhlavuosi. Sen kunniaksi Seututk.fi-sivulle julkaistiin kuukausittain muisteluja menneiden vuosien tapahtumista sekä tervehdyksiä edellisiltä toimitusjohtajilta, nykyiseltä johdolta, yhteistyökumppaneilta sekä henkilöstöltä. Niin henkilöstöä kuin asiakkaitakin muistettiin pienillä lahjoilla, vaikka koronatilanne ei sallinutkaan suurempia juhlallisuuksia.

Henkilöstön työhyvinvointia, työhön ja sen kehittämiseen sitoutumista sekä tyytyväisyyttä johtamiseen mitattiin edellisvuoden tapaan kuukausittaisella tyytyväisyyskyselyllä. Kyselyn tulokset olivat osa kuukausittaista johdon raporttia, minkä lisäksi niitä käytiin läpi kussakin työyksiköissä. Kyselyn tulosten perustella yksiköissä kehitettiin omaa toimintaa aktiivisesti.

Kyselyn tulostavoite 4 (asteikolla 1-5) saavutettiin koko organisaation osalta hyvin. Muun muassa johtamisen, oman osaamisen ja kohtelun osalta tulokset olivat koko vuoden ajan yli tavoiterajan.

## Korona hankaloitti toimintaa edelleen

Koronaepidemia vaikutti avoterveydenhuollon toimintaan monin tavoin, ja koronatartunnat lisääntyivät Seututerveyskeskuksen alueella huomattavasti varsinkin syksyn 2021 aikana. Koronaepidemian ennakoimattomuus sekä epäselvät, nopeasti muuttuvat valtakunnalliset ohjeet hankaloittivat toiminnan suunnittelua ja järjestämistä.

Kaikesta huolimatta vastaanottoa toimintaa järjestettiin pääsääntöisesti ympäri vuoden kaikilla Seututerveyskeskuksen terveysasemilla. Jonkun verran kiireetöntä hoitoa jouduttiin kuitenkin tilapäisesti perumaan päivystyksellisen toiminnan turvaamiseksi.

Tammikuussa aloitettiin koronarokotukset riskiryhmistä olevista ikäihmisistä sekä kriittisissä paikoissa työskentelevästä terveydenhuollon henkilöstöstä. Rokotteiden saannin parannuttua rokottaminen laajeni asteittain myös muuhun väestöön ja raketustahti kiihtyi vuoden lop-

pua kohti. Rokotustoiminta työllisti etenkin terveysneuvonnan henkilökuntaa.

## Vastaanoton tiimimalli on sujuvoittanut hoitoa

Kesän 2020 aikana aloitettiin Keuruun terveysasemalla toimiva moniammatillinen tiimityömalli, jonka kehittäminen ja arviointi jatkuivat vuoden 2021 aikana. Toimintamallia on sovellettu käyttöön myös Laukaan terveysasemalla lokakuusta 2021 alkaen.

Toimintamallin tavoitteena on asiakkaan hoidon saataavuuden ja jatkuvuuden parantaminen hänelle nimetyn yhteishoitajan tai tiimin sekä ammattilaisten välisten konsultatiivikäytäntöjen avulla. Tiimimallissa toteutuva mahdollisuus konsultoida lääkäreitä hoidon tarpeen arviota tehdessä vähentää varsinaisen vastaanoton tarvetta. Nyt asiakas saa vastauksen terveyshaasteeseensa muutaman päivän aikana sen sijaan, että odottaisi lääkäriin pääsyä useita viikkoja.

Tiimimallissa asiakkaalle tehdään jatkossa myös hoitosuunnitelma, joka on jo nyt vähentänyt asiakkaiden käyntejä sekä terveysasemien että Sairaala Novan ajanvarausvastuuta ja päivystyksessä. Tämä osoittaa toimintamallin tehokkuuden myös kustannusten näkökulmasta.

## Suun terveydenhuolto on kokenut pysyviä muutoksia

Korona-epidemian jatkuminen on tuonut suun terveydenhuoltoon pysyviä muutoksia, joiden vuoksi toiminnan ei enää odoteta palaavan ennen koronaa olleeseen tilanteeseen. Esimerkiksi potilasaikojen pituudet ovat kasvaneet muuttuneiden hygieniakäytänteiden vuoksi pysyvästi, joten käyntien määrä jää jatkossa alhaisemmaksi verrattuna koronaa edeltävään tilanteeseen.

Koronan aiheuttamaa hoitojonoa purettiin vuoden 2021 aikana oman henkilökunnan voimin perustyöaikana sekä jonkin verran lisätyönä myös iltaisin ja viikonloppuisin. Patoutunut hoitovelka ja hoitojonon purku aiheuttivat sen, että kiireetöntä hoitoa tarvitsevat potilaat jouduttiin edelleen asettamaan jonoon.

Hoitojonojen purkutalkoiden ohella hampaiden kiinnityskudossairaudesta eli parodontiitin diagnostiikkaa ja hoitoa parannettiin luomalla Seututerveyskeskukseen parodontiitin hoitopolku, joka mahdollistaa laadullisesti yhdenmukaisen hoitokäytännön koko suun terveydenhuollossa. Henkilökunta koulutettiin diagnosoimaan ja hoitamaan kiinnityskudossairaudet hoitopolun mukaisesti ja oikeanlaisen työnjaon merkitystä korostettiin.

## Seututerveyskeskuksen vuosi 2021

Vuonna 2021 Seututerveyskeskus vietti kymmenvuotisjuhlavuottaan. Korona-aika heijastui juhlien viettoon siten, että suunnitelmassa olleet avoimien ovien tapahtumat terveysasemille jouduttiin perumaan koronaturvallisuuden vuoksi. Joulukuussa juhlavuoden lopuksi tarjosimme kaikille toimipisteissä asioineille asiakkaille ja potilaille heijastimet.

Koronaepidemia toi suuren muutoksen Seututerveyskeskuksen toimintaan jo keväällä 2020 ja koronan hoitotoimet jatkuivat koko vuoden 2021. Etävastanottotoiminta vakiintui osaksi normaalia toimintaamme ja digitaalisten palveluiden kehittämistyö jatkui voimakkaasti koronaepidemian siivittämänä. Koronakiireistä huolimatta uusia toimintamalleja vakiinutettiin ja ajoitettiin palvelujen saatavuuden haasteisiin pyrittiin vastaamaan. Hoidon tarpeen arviointia ja hoitoon pääsyä pyrittiin parantamaan kaikilla alueilla.

Sekä asiakas- että suoritemäärät kasvoivat edellisvuodesta merkittävästi. Kasvu johtui erityisesti koronaepidemian hoidosta eli rokotuksista, testauksista ja tartuntajäljityksistä. Suun terveydenhuoltoon kertyneitä hoitojonoja purettiin. Myös sairaalahoidon tarve kasvoi edellisvuodesta.

Vaikka palvelutuotannon volyyymi kasvoi edellisvuodesta merkittävästi, toimintamenojen muutos pysyi varsin maltillisena. Volyyymi kasvoi +27,9 % ja toimintamenot vain +7,3 %. Toimintamenot kasvoivat edellisvuodesta 3,031 milj. euroa, vaikka koronaepidemian arvioitiin lisänneen menoja yhteensä 3,317 milj. euroa.

Koronaepidemiasta huolimatta keskityimme edellisten vuosien tapaan oman toimintamme kehittämiseen, ja kiitos siitä kuuluu aktiiviselle ja osaavalle henkilöstöllemme.

### **Eva Pihlmaa-Tuononen**

Toimitusjohtaja

Keski-Suomen seututerveyskeskus



# Sydänsairaala Nova

Keski-Suomen sairaanhoitopiirin sydänpotilaita on hoidettu Sairaala Novaan avatussa Sydänsairaalassa 1.2.2021 alkaen. Sydänsairaalan toimintana Sairaala Novan tiloissa palvelevat sydänpoliklinikka, sydäntoimenpideyksikkö, sydänosasto ja sydänvalvonta. Sydänsairaala Novan asiakkaaksi tullaan päivystyksen kautta tai lääkärin läheteellä terveysasemilta ja työterveyshuollosta.

## Toiminnan kehittäminen kannatti

Vuonna 2021 keski-suomalaisien sydänpotilaiden hoito nousi uudelle tasolle Sydänsairaala Novan ammattitaitoisen ja kehittämismyönteisen henkilökunnan sekä rohkean johtamisen ansiosta. Jo ensimmäisen toimintavuoden aikana sydänpotilaiden jonotusajat toimenpiteisiin ja poliklinikalle lyhenivät, sillä aiempaa isommassa sydänyksikössä oli mahdollista hoitaa enemmän potilaita.

Sydänsairaalassa panostettiin toiminnan kehittämiseen. Esimerkiksi sydänosaston vuodepaikkojen vähenemisen (16 paikasta 13 paikkaan) aiheuttamat haasteet korjattiin henkilöstölähtöisellä kehittämisellä, jonka tuloksena potilaiden läpimenoaika lyheni huomattavasti. Sekä henkilöstö että potilaat olivat tyytyväisiä muutokseen (potilaiden suosittelevuusarvo 9,8).

Kardiologisissa avopalveluissa sydänpoliklinikalla hoidettiin tahdistin- ja vajaatoimintapotilaita, tutkittiin sydänsairauksia sekä tehtiin hoidon suunnittelua ja seuranta. Lokakuussa 2021 käynnistyi myös Sydänsairaalan kardiologien yksityisvastaanotto, jonka ajat varattiin nopeasti täyteen. Toiminta järjestettiin sydänpoliklinikan tiloissa lähetevastaanotto toiminnan ulkopuolella.

Sydäntoimenpideyksikön kolmessa toimenpidesalissa tehtiin sepelvaltimoiden varjoainekuvauksia, pallolaajennuksia, tahdistimien asennuksia ja vaihtoja, joiden määrä ylitti suunnitellun tavoitteen. Toimenpideyksikkö vastasi

myös erilaisista elektrofysiologisista rytmihäiriöiden tutkimuksista, hoidoista ja rytminsiirroista. Jos potilaan tilanne vaati avosydänleikkauksen, tehtiin se potilaan valinnan ja päätöksen mukaisesti esimerkiksi Kuopion yliopistosairaalan sairaalassa tai Tampereella Tays Sydänsairaalassa. Toimenpiteisiin saapuvat potilaat tulivat toimenpidepäivänä porrastetusti sydäntoimenpideosastolle, josta he kotiutuivat tarkkailun jälkeen yleensä saman päivän aikana. Toimenpideosastolla kehitettiin elektiivisten potilaiden prosessin selkiyttämiseksi ns. olohuonetoimintaa, jonka aloitus siirtyi alkuvuoteen 2022.

Sydänosastolla hoidettiin päivystyksestä tulleita sydänpotilaita sekä sydänvalvonnasta tai yliopistosairaalasta jatkohoitoon tulleita potilaita. Sydänvalvonnassa (6 potilaspaikkaa) hoidettiin akuuteissa tilanteissa kriittisesti sairaita, seurantaa ja valvontatasoista hoitoa tarvitsevia sydänpotilaita.

Sydänpotilaiden ja heidän läheistensä tukemiseksi jatkettiin yhteistyötä paikallisten sydänyhdistysten kanssa.

## Henkilöstö ja omistajat

Sydänsairaala Novan henkilökuntamäärä oli vuonna 2021 noin 80. Henkilöstöön kuului erikoislääkäreitä (8) ja erikoistuvia lääkäreitä, sairaanhoitajia (vakituksia 52, sis. klininen asiantuntijasairaanhoitaja, tahdistinhoitaja, vajaatoimintahoitaja), perushoitajia, henkilöstösihteeri, osastonsihteeireitä ja fysioterapeutteja. Toiminnasta vastasivat toimintojohtaja ja ylilääkäri **Kai Nyman** sekä palvelupäällikkö **Tommi Vilen**.

Sydänsairaala Novan toiminnasta vastaava Tays Sydänkeskus Oy on julkinen, kardiologiaan sekä sydän- ja rintaelin-kirurgiaan erikoistunut sairaala, jonka omistavat Pirkanmaan (83 %), Keski-Suomen (12 %) ja Kanta-Hämeen (5 %) sairaanhoitopiirit. Sydänsairaala toimii kuudella paikkakunnalla.







Henkilökunnasta  
miehiä oli

**17,9 %**

ja naisia

**82,1 %**

Miesten osuus nousi

**0,2 %**

Rekrytointeja  
tehtiin

**291**

vakituisiin tehtäviin

Eläkkeitä  
toteutui:

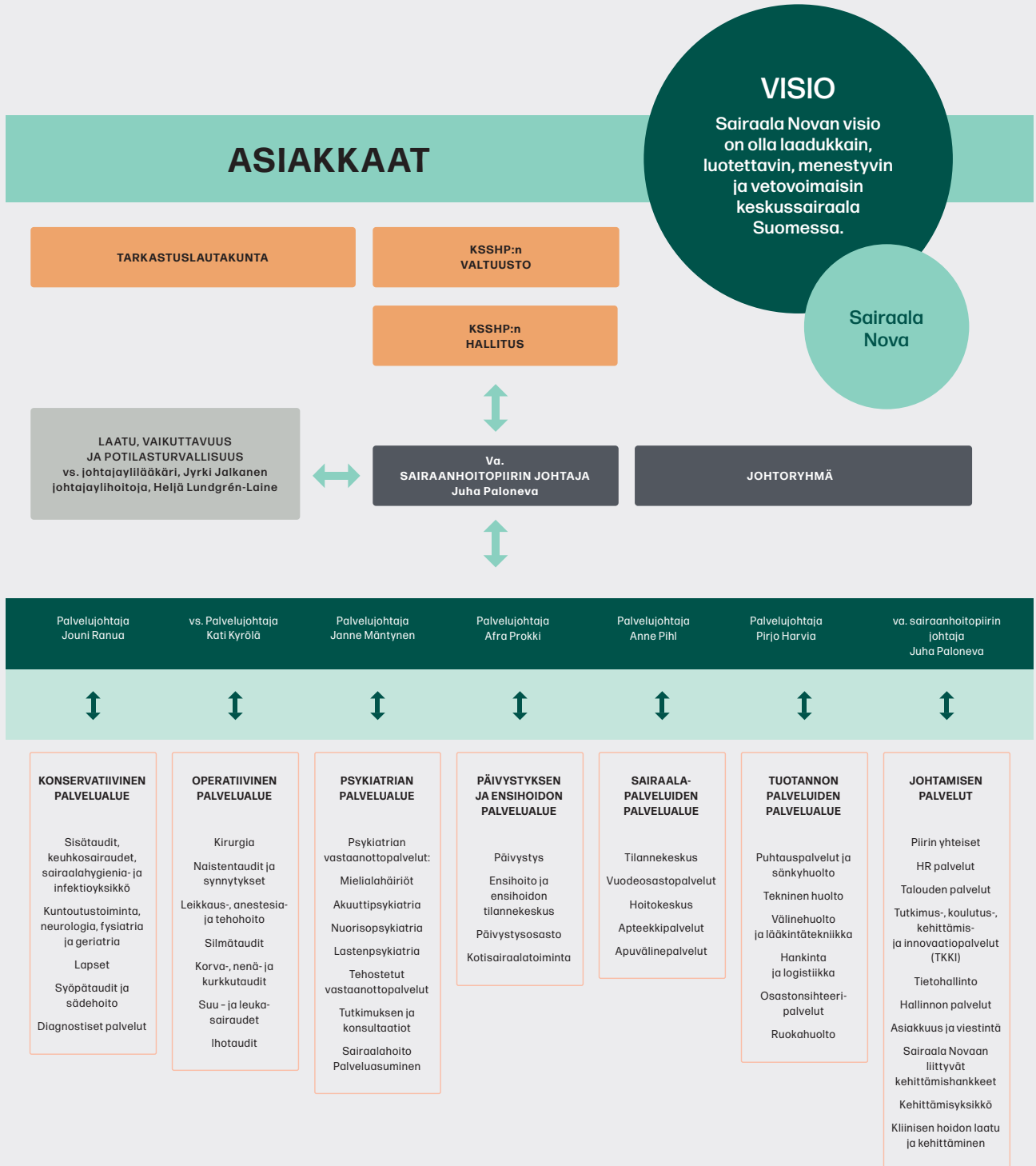
**88**

Sairauspoissaolo-  
prosentti oli:

**4,1 %**



# Organisaatio



# Luottamushenkilöt 2021

## Valtuusto 20.9.2021 saakka

Puheenjohtaja, **Leena Yksjärvi**

I varapuheenjohtaja, **Terhi Pulli**

II varapuheenjohtaja, **Harri Selänne**

## Valtuusto 21.9.2021 alkaen

Puheenjohtaja, **Juha Suonperä**

I varapuheenjohtaja, **Janne Luoma-aho**

II varapuheenjohtaja, **Ilkka Pernu**

### Kunta

Hankasalmi

### As.luku 31.12.2021

4683

### Jäsen

**Mervi Hyvönen**

**Kari Häkkinen**

20.9.2021 saakka

21.9.2021 alkaen

**Esko Pöyhönen**

**Anne Mellin**

### Varajäsen

**Kirsi Laitinen**

**Marja-Leena Kytölä**

**Lena Paju**

**Timo Pulkkinen**

Joutsa

4263

**Marianne Luukkanen**

**Eero Peltoniemi**

20.9.2021 saakka

21.9.2021 alkaen

**Marianne Luukkanen**

**Heikki Kuurne**

**Lea-Elina Nikkilä**

**Aila Niinikoski**

**Janika Tanni**

**Maija Salonen**

Jyväskylä

144 473

**Kati Laakso**

**Leena Yksjärvi**

**Matleena Käppi**

**Terhi Pulli**

**Tarmo Kemppainen**

20.9.2021 saakka

21.9.2021 alkaen

**Veijo Koskinen**

**Juha Suonperä**

**Jouni Hokkanen**

**Janne Luoma-aho**

**Ilkka Pernu**

**Petri Vähäkangas**

**Jussi Maasola**

**Ilkka Pernu**

**Jussi (Nalle) Viljanen**

**Tahvo Anttila**

**Lea Leppänen**

**Suvi Widgrén**

**Sanna Honkonen**

**Mika Nousiainen**

**Sirpa Keskinen**

Kannonkoski

1311

**Seppo Ahonen**

20.9.2021 saakka

21.9.2021 alkaen

**Juhani Sorri**

**Juhani Sorri**

**Riitta Siikaranta**

Karstula

3774

**Pirjo Ruuska**

20.9.2021 saakka

21.9.2021 alkaen

**Satu Koskinen**

**Leevi Marila**

**Juhani Aaltonen**

**Gunnar Muhonen**

**Hannu Hopponen**

Keuruu

9443

**Hellevi Sipponen**

**Esa Rynnänen**

**Ville Saarinen**

20.9.2021 saakka

**Helena Kukkamo**

**Lea Keskinen**

**Liisa Lehtonen**



<b>Kunta</b>	<b>As.luku 31.12.2021</b>	<b>Jäsen</b> 21.9.2021 alkaen	<b>Varajäsen</b>
		<b>Nina Voutilainen</b> <b>Jorma Kälvinmäki</b> <b>Jukka Huisman</b>	<b>Mika Huuskola</b> <b>Arsi Saarijärvi</b> <b>Timo Koskinen</b>
Kinnula	1581	<b>Esko Pelkonen</b> 20.9.2021 saakka 21.9.2021 alkaen <b>Markku Ruuska</b>	<b>Hillevi Kanervio</b>  <b>Esko Pelkonen</b>
Kivijärvi	1088	<b>Kari Holm</b> 20.9.2021 saakka 21.9.2021 alkaen <b>Kari Holm</b>	<b>Leena Sepponen</b>  <b>Leena Sepponen</b>
Konnevesi	2586	<b>Pekka Karhunen</b> <b>Esa Vihtonen</b> 20.9.2021 saakka 21.9.2021 alkaen <b>Pekka Karhunen</b> <b>Eeva-Liisa Korhonen</b>	<b>Pentti Kytölä</b> <b>Eeva-Liisa Korhonen</b>  <b>Sanna Liimatainen</b> <b>Esa Vihtonen</b>
Kyyjärvi	1232	<b>Marjatta Uusmäki</b> 20.9.2021 saakka 21.9.2021 alkaen <b>Jaana Honkanen</b>	<b>Lauri Lahtinen</b>  <b>Antti Tuukkanen</b>
Laukaa	18 788	<b>Anne Kirmanen</b> <b>Helena Pihlajasaari</b> <b>Joonas Hokkanen</b> 20.9.2021 saakka 21.9.2021 alkaen <b>Leena Kautto-Koukka</b> <b>Johanna Vikki</b> <b>Mia Korppi</b>	<b>Veikko Haverinen</b> <b>Anssi Salpakoski</b> <b>Minna Kuutti</b>  <b>Esko Tammenoja</b> <b>Satu Pasanen</b> <b>Lasse Häkkinen</b>
Luhanka	703	<b>Martti Viinikainen</b> 20.9.2021 saakka 21.9.2021 alkaen <b>Aki Virtaniemi</b>	<b>Pirkko Viikman</b>  <b>Hilkka Weiho</b>
Multia	1488	<b>Marie Loukeinen</b> 20.9.2021 saakka 21.9.2021 alkaen <b>Helena Kurvinen</b>	<b>Taimi Jurvanen</b>  <b>Matti Ronkainen</b>

<b>Kunta</b>	<b>As.luku 31.12.2021</b>	<b>Jäsen</b>	<b>Varajäsen</b>
Muurame	10426	<b>Harri Selänne</b> <b>Tero Lakka</b> <b>Jaakko Kaistinen</b> 20.9.2021 saakka 21.9.2021 alkaen <b>Arto Liikanen</b> <b>Seija Leinonen</b> <b>Maarit Jakobsson</b>	<b>Annikki Nuutinen</b> <b>Erikka Levälähti</b> <b>Pirkko Järvinen</b>  <b>Raija Nieminen</b> <b>Irja Seilola</b> <b>Janne Marjamäki</b>
Petäjävesi	3678	<b>Tuija Lesonen</b> <b>Nina Hirsiaho</b> 20.9.2021 saakka 21.9.2021 alkaen <b>Nina Hirsiaho</b> <b>Tuija Lesonen</b>	<b>Juha Niiles</b> <b>Janne Räisänen</b>  <b>Mikko Humalamäki</b> <b>Juha Niiles</b>
Pihtipudas	3873	<b>Raimo Pärnänen</b> <b>Juuso Lahtinen</b> 20.9.2021 saakka 21.9.2021 alkaen <b>Eija Kiljala</b> <b>Marko Tiainen</b>	<b>Jaana Ahola</b> <b>Helka Lohtander</b>  <b>Tuomo Jääskeläinen</b> <b>Jorma Kolehmainen</b>
Saarijärvi	9117	<b>Kari Nuopponen</b> <b>Laura Kivinen</b> <b>Anu Oksanen</b> 20.9.2021 saakka 21.9.2021 alkaen <b>Pulmu Kuorelahti-Juntunen</b> <b>Sami Tuominen</b> <b>Ulla Palmu</b>	<b>Arja Koskenlahti</b> <b>Esa Järvinen</b> <b>Pulmu Kuorelahti-Juntunen</b>  <b>Hannu Salminen</b> <b>Carita Tuominen</b> <b>Esa Järvinen</b>
Toivakka	2387	<b>Topias Peltonen</b> <b>Matleena Häätylä</b> 20.9.2021 saakka 21.9.2021 alkaen <b>Paula Keteli</b> <b>Varja Oksanen</b>	<b>Jouko Vanhatalo</b> <b>Varja Oksanen</b>  <b>Kari Parviainen</b> <b>Kimmo Järvinen</b>
Uurainen	3634	<b>Satu Nieminen</b> <b>Sari Rimmi</b> 20.9.2021 saakka 21.9.2021 alkaen <b>Samuli Mattila</b> <b>Sari Rimmi</b>	<b>Viktoria Rätty</b> <b>Veli-Matti Arponen</b>  <b>Liisa Stenman-Kässi</b> <b>Kari Lehtonen</b>

<b>Kunta</b>	<b>As.luku 31.12.2021</b>	<b>Jäsen</b>	<b>Varajäsen</b>
Viitasaari	6070	<b>Sisko Linna</b> <b>Mikaela Ranto</b> 20.9.2021 saakka 21.9.2021 alkaen <b>Arto Kuntsi</b> <b>Hilma Vepsäläinen</b>	<b>Kari Pajumäki</b> <b>Petrus Kauppinen</b>  <b>Mervi Rihto</b> <b>Risto Rossi</b>
Äänekoski	18 318	<b>Eero Hakonen</b> <b>Seppo Hänninen</b> <b>Kimmo Tuikka</b> 20.9.2021 saakka 21.9.2021 alkaen <b>Kari Kiiskinen</b> <b>Kari-Pekka Mikkonen</b> <b>Kimmo Tuikka</b>	<b>Tiina Liimatainen</b> <b>Anna-Riitta Pentinpuro</b> <b>Tommi Sulkala</b>  <b>Johanna Vertainen</b> <b>Kati Somiska</b> <b>Kaisa Marila</b>

Valtuusto kokoontui vuonna 2021 yhteensä 5 kertaa ja käsitteli 77 asiaa. Pöytäkirjanpitäjänä toimi hallintopäällikkö **Seija Saarelainen**.



# Palvelualueiden johtajat ja palveluesimiehet

## Operatiivinen palvelualue

Palvelujohtaja **Jyrki Jalkanen**

### Toiminnallinen kokonaisuus

Kirurgia

Naistentaudit ja synnytukset

Ihotaudit ja allergologia

Leikkaus-, anestesia- ja tehohoito

Leikkaus- ja anestesiahoito

Teho- ja valvontahoito

Silmätaudit

Korva-, nenä- ja kurkkutaudit

Hammas-, suu- ja leukakirurgia

## Palveluesimiehet

**Jyrki Virkkunen**, ylilääkäri

**Teija Ollikainen**, ylihoitaja

**Pauliina Aukee**, ylilääkäri

**Tiina Schildt**, ylihoitaja

**Maria Huttunen**, ylilääkäri

**Teija Ollikainen**, ylihoitaja

**Pekka Pölönen**, ylilääkäri

**Teija Ollikainen**, ylihoitaja

**Jarmo Hiekkataipale**, ylihoitaja

**Niko Setälä**, ylilääkäri

**Teija Ollikainen**, ylihoitaja

**Jouni Sopanen**, ylilääkäri

**Teija Ollikainen**, ylihoitaja

**Anssi Uiskamo**, lihammaslääkäri

**Teija Ollikainen**, ylihoitaja

## Konservatiivinen palvelualue

Palvelujohtaja **Jouni Ranua**

### Toiminnallinen kokonaisuus

Sisätaudit, keuhkosairaudet, sairaalahygienia- ja infektioyksikkö 31.1.2021 saakka

Kuntoutustoiminta, neurologia, fysiatria ja geriatria

Lapset

Syöpätaudit ja sädehoito

Diagnostiset palvelut

## Palveluesimiehet

**Kai Nyman**, ylilääkäri

**Marja Miettinen**, ylilääkäri, 1.2.2021 alkaen

**Tuula Perttula**, ylihoitaja

**Mauri Kallinen**, ylilääkäri

**Tuula Perttula**, ylihoitaja

**Ole Andersen**, ylilääkäri

**Tiina Schildt**, ylihoitaja

**Ismo Jantunen**, ylilääkäri

**Tuula Perttula**, ylihoitaja

**Kirsi Timonen**, ylilääkäri

**Lassi Hirvonen**, palvelupäällikkö

## Psykiatrian palvelualue

Palvelujohtaja Janne Mäntynen

### Toiminnallinen kokonaisuus

Psykiatrian vastaanottopalvelut

Sairaalahoito ja palveluasuminen

## Palveluesimies

**Kirsi Hölttä-Koivunen**, ylilääkäri

**Tarja Paunonen**, ylihoitaja

**Kirsi Hölttä-Koivunen** 1.1. - 12.6.2021 sekä 31.8. - 31.12.2021

**Hanna-Leena Junkkari**, ylilääkäri, 13.6. - 30.8.2021

**Tarja Paunonen**, ylihoitaja





## Päivystyksen ja ensihoidon palvelualue

Palvelujohtaja **Anne Pihl** 31.1.2021 saakka  
Palvelujohtaja **Afra Prokki** 1.2.2021 alkaen

### Toiminnallinen kokonaisuus

Päivystys

Ensihoito ja sairaankuljetus  
Akuuttilääkäritoiminta

## Sairaalapalveluiden palvelualue

Palvelujohtaja **Anne Pihl**

### Toiminnallinen kokonaisuus

Keskitetty henkilöstöresurssiyksikkö ja tilannekeskus

Vuodeosastopalvelut  
Hoitokeskus  
Apteekkipalvelut  
Apuvälinepalvelut

## Tuotannon palveluiden palvelualue

Ma. palvelujohtaja **Jyrki Saarivaara** 30.6.2021 saakka  
Ma. palvelujohtaja **Pirjo Harvia** 1.7.2021 alkaen

### Toiminnallinen kokonaisuus

Puhtauspalvelut  
Tekninen huolto

Välinehuolto ja lääkintäteknikka  
Hankinta ja logistiikka  
Osastonsihteeripalvelut

## Johtamisen palvelut

**Juha Kinnunen**, sairaanhoitopiirin johtaja, vuosilomalla 7.12.2021 alkaen  
**Juha Paloneva**, vs. sairaanhoitopiirin johtaja 7.12.2021 alkaen

### Toiminnallinen kokonaisuus

HR-palvelut

Talouden palvelut  
Tutkimus-, tieto- ja koulutuspalvelut  
Tietohallinto  
Hallinnon palvelut  
Asiakkuus ja viestintä  
Kehittämisyksikkö  
APTJ Yhteistyöorganisaatio  
Kliinisen hoidon laatu ja kehittäminen

### Palveluesimies

**Arja Lehtola**, ylilääkäri 31.3.2021 saakka  
(vuosilomalla 1.2. - 31.3.2021)  
**Jarmo Hiekkataipale**, ylihoitaja  
**Tomi Kavasmaa**, ylilääkäri  
**Tuomo Kyrönlampi**, ylilääkäri

### Palveluesimies

**Tytti Ervasti**, ylihoitaja

**Tytti Ervasti**, ylihoitaja  
**Tytti Ervasti**, ylihoitaja  
**Kirsi Juurinen**, apteekkari  
**Ilkka Raatikainen**, apuvälinepalvelupäällikkö

### Palveluesimies

**Henna Tikka**, puhtauspalvelujen johtaja  
**Jari Tirkkonen**, tekninen johtaja  
virkavapaalla 12.12.2021 alkaen  
**Mika Paananen**, vs. tekninen johtaja 13.12.2021 alkaen  
**Päivi Töytäri**, huoltopalvelujohtaja  
**Miia Paatola**, ma. materiaalitoimen johtaja  
**Päivi Kontkanen**, palvelupäällikkö

### Palveluesimies

**Eeva Aarnio**, henkilöstöjohtaja 30.10.2021 saakka  
**Marjut Nieminen**, palvelussuhdejohtaja 1.11.2021 alkaen  
**Aija Suntioinen**, talousjohtaja  
**Anneli Kuusinen-Laukkala**, osastonylilääkäri  
**Minna Rehn**, tietohallintojohtaja  
**Seija Saarelainen**, hallintopäällikkö  
**Heljä Lundgrén-Laine**, johtajaylihoitaja  
**Päivi Leikkola**, kehittämisyksikön johtaja  
**Simo Reipas**, johtaja, APTJ  
**Juha Paloneva**, johtajaylilääkäri

# Hallitus

## Varsinaiset jäsenet

Puheenjohtaja  
Maakuntaneuvos,  
projektikoordinaattori  
**Leila Lindell**  
Äänekoski

I varapuheenjohtaja  
Lehtori, toimittaja  
**Tony Melville**  
Jyväskylä

II varapuheenjohtaja  
Lääkärintsihteeri  
**Tuula Nieminen**  
Laukaa

Toimistopäällikkö  
**Jari Colliander**  
Jyväskylä

Pastori  
**Hanna Laakso**  
Laukaa

Maanviljelijä  
**Satu Koskinen**  
Karstula

Kanslisti  
**Leena Laurila**  
Keuruu

Yrittäjä  
**Petri Mutka**  
Jyväskylä

Ensihoitaja  
**Joonas Röppänen**  
Keuruu

## Varajäsenet

Lähihoitaja  
**Katja Kanerva**  
Keuruu

Erityisnuorisotyönohjaaja  
**Jussi Maasola**  
Jyväskylä

Kansanedustaja  
**Juho Kautto**  
Äänekoski

Yrittäjä  
**Tuomo Silvast**  
Hankasalmi

Asianajaja  
**Pekka Pajala**  
Jyväskylä

Fysioterapeutti  
**Hillevi Kanervio**  
Kinnula

**Jasmine Repo**  
Jyväskylä

KTT, Senior Project Manager  
**Liisa Kuparinen**  
Jyväskylä

**Kari Pajunen**  
Muurame  
20.9.2021 saakka

## Varsinaiset jäsenet

21.9.2021 alkaen  
Puheenjohtaja  
Lehtori, toimittaja  
**Tony Melville**  
Jyväskylä

I varapuheenjohtaja  
YTM  
**Anna-Kaarina Autere**  
Jyväskylä

II varapuheenjohtaja  
Kauppakeskusjohtaja  
**Mikko Seppälä**  
Jyväskylä

Lähihoitaja,  
tradenomiopiskelija  
**Kaisa Garedeu**

Jyväskylä  
Sairaanhoitaja, YAMK  
**Tiina Minkkinen**  
Viitasaari

LitM  
**Terhi Pulli**  
Jyväskylä

Eläkeläinen, lääkäri  
**Markku Puro**  
Keuruu

Sosionomi  
**Michelle Seppälä**  
Äänekoski

Valmennuspäällikkö  
**Jaakko Kaistinen**  
Muurame

## Varajäsenet

Eläkeläinen  
**Jasmine Repo**  
Jyväskylä

yliopistonlehtori  
**Vesa Jarva**  
Jyväskylä

Agronomi  
**Liisa Stenman-Kässi**  
Uurainen

Maalari  
**Petteri Nieminen**

Äänekoski  
Yrityskehittäjä  
**Jenni Leppilahti**  
Karstula

Eläkeläinen  
**Antti Rastela**  
Jyväskylä

Lähihoitaja  
**Varpu Pöyhönen**  
Hankasalmi

Ammattiala-asiantuntija  
**Sami Haapakoski**  
Jyväskylä

Eläkeläinen, FM  
**Jyrki Leijala**  
Keuruu

Hallitus kokoontui vuonna 2021 18 kertaa ja käsitteli 281 asiaa. Hallitukselle asiat esitteli sairaanhoitopiirin johtaja **Juha Kinnunen**, 7.12.2021 alkaen vs. sairaan-hoitopiirin johtaja **Juha Paloneva**. Pöytäkirjanpitäjänä toimi hallintopäällikkö **Seija Saarelainen**.



## Tarkastuslautakunta

### Varsinaiset jäsenet

Puheenjohtaja  
**Helena Pihlajasaari**  
Laukaa

Varapuheenjohtaja  
**Hellevi Sipponen**  
Keuruu

**Merja Hautakangas**  
Jyväskylä

**Pentti Kytölä**  
Konnevesi

**Luka Lindqvist**  
Muurame

20.9.2021 saakka

### Varajäsenet

**Eija Viitanen**  
Jyväskylä

**Tapani Kalenius**  
Jyväskylä

**Matti Hytölä**  
Konnevesi

**Elisa Murtomäki**  
Multia

**Raisa Ojalaoto**  
Jyväskylä

### Varsinaiset jäsenet

21.9.2021 alkaen

Puheenjohtaja  
**Ulla Palmu**  
Saarijärvi

Varapuheenjohtaja  
**Paula Keteli**  
Toivakka

**Timo Lehtonen**  
Jyväskylä

**Luka Lindqvist**  
Muurame

**Harri Vainio**  
Konnevesi

### Varajäsenet

**Jani Jalkanen**  
Multia

**Eero Peltoniemi**  
Joutsa

**Piia Isännäinen**  
Hankasalmi

**Jaana Romppainen**  
Jyväskylä

**Jari Koskenranta**  
Petäjävesi

Tarkastuslautakunta kokoontui tarkastusvuonna 11 kertaa ja käsitteli yhteensä 91 asiaa. Tarkastuslautakunnan sihteerinä toimi sisäinen tarkastaja **Tuomas Piesanen**.

Työpanos  
henkilötyövuosina:  
**2789**

Vakinaisten  
työsopimusten osuus  
työpanoksesta:  
**75,5 %**

Palvelussuhteita  
vuoden lopussa:  
**3751**

Osa-aikaisuuksia  
vuoden lopussa:  
**586**

Suurin ikäryhmä:  
**55-59-vuotiaat**



## RAHOITUSLASKELMA 2021

	TA 2021 Kv 4.12.2021	TA 2021 Kv 10.12.2021	Toteutunut 1.1.-31.12.2021	Tot-%	Poikkeama euro
<b>Toiminnan rahavirta</b>					
Vuosikate	12 067 894	12 999 608	-13 967 770,50	-107,4%	-26 967 378,50
Satunnaiset erät			10 000 000,00		10 000 000,00
Tulorahoituksen korjaukset			-2 334 953,51		-2 334 953,51
<b>Yhteensä</b>	<b>12 067 894</b>	<b>12 999 608</b>	<b>-6 302 724,01</b>	<b>-48,5%</b>	<b>-19 302 332,01</b>
<b>Investointien rahavirta</b>					
Investointimenot	-22 921 373	-21 695 412	-33 233 126,46	153,2%	11 537 714,46
Investointien täsmäytys	0	0	-483 624,63		483 624,63
Rahoitusosuudet investointimenoihin	3 696 498	0	0,00		0,00
Pysyvien vastaavien hyödykkeiden luovutustulot	12 000 000	36 639 614	46 734 807,53		10 095 193,53
Investoinnit netto	-7 224 875	14 944 202	13 018 056,44	87,1%	1 926 145,56
<b>Toiminnan ja investointien rahavirta</b>	<b>4 843 019</b>	<b>27 943 810</b>	<b>6 715 332,43</b>	<b>24,0%</b>	<b>21 228 477,57</b>
<b>Rahoituksen rahavirta</b>					
Lainakannan muutokset					
Lainat ilman uutta sairaalahanketta					
Pitkäaikaisten lainojen lisäys	56 400 000	65 348 689	65 400 000,00		51 311,00
Pitkäaikaisten lainojen vähennys	-14 971 089	-13 000 357	-13 000 355,00	100,0%	-2,00
Lyhytaikaisten lainojen muutos	-46 271 930	-56 000 000	-56 000 000,00		0,00
<b>Yhteensä</b>	<b>-4 843 019</b>	<b>-3 651 668</b>	<b>-3 600 355,00</b>	<b>98,6%</b>	<b>-51 313,00</b>
Muut maksuvalmiuden muutokset					
Toimeksiantojen varojen ja pääomien muutokset			-10 185,02		
Vaihto-omaisuuden muutos			317 369,27		
Saamisten muutos			-6 576 437,30		
Korottomien velkojen muutos			-7 854 449,83		
<b>Yhteensä</b>			<b>-14 123 702,88</b>		
<b>Rahoituksen rahavirta</b>	<b>-4 843 019</b>	<b>-3 651 668</b>	<b>-17 724 057,88</b>	<b>485,4%</b>	<b>-14 072 389,88</b>
<b>Rahavarojen muutos</b>	<b>0</b>	<b>24 292 142</b>	<b>-11 008 725,45</b>		<b>-35 300 867,45</b>
Rahavarojen muutos					
Rahavarat 31.12.			31 212 518,82		
Rahavarat 1.1.			42 221 244,27		
			-11 008 725,45		



## TULOSLASKELMA 2021

	TA 2021 Kv 4.12.2020	TA2021 Kv 18.6.2021	TA 2021 *	Toteutunut 1.1.-31.12.2021	Poikkeama %	euro
<b>Toimintatuotot</b>						
Myyntitulot	367 257 490	368 341 404	370 745 052	373 318 275,61	0,7 %	2 573 223,61
Hoitopalvelujen myynti	16 219 644	16 305 214	16 655 214	12 576 235,32	-24,5 %	-4 078 978,68
Kiinteä rahoitus jäsenkunnilta	326 479 140	327 477 484	329 531 132	329 920 071,20	0,1 %	388 939,20
Muiden palvelujen myynti	24 558 706	24 558 706	24 558 706	30 821 969,09	25,5 %	6 263 263,09
Potilasmaksutuotot	17 342 188	17 342 188	17 182 188	15 260 242,96	-11,2 %	-1 921 945,04
Tuet ja avustukset	2 627 000	2 654 977	3 972 329	9 843 102,35	147,8 %	5 870 773,35
Muut toimintatuotot	19 008 990	19 008 990	19 008 990	8 864 312,51	-53,4 %	-10 144 677,49
<b>Toimintatuotot yhteensä</b>	<b>406 235 668</b>	<b>407 347 559</b>	<b>410 908 559</b>	<b>407 285 933,43</b>	<b>-0,9 %</b>	<b>-3 622 625,57</b>
<b>Toimintakulut</b>						
Henkilöstökulut	192 523 143	192 731 497	194 227 497	202 914 684,59	4,5 %	8 687 187,59
Palkat ja palkkiot	155 158 554	155 332 045	156 572 045	163 684 914,45	4,5 %	7 112 869,45
Henkilösivukulut	37 364 589	37 399 452	37 655 452	39 229 770,14	4,2 %	1 574 318,14
Eläkekulut	0	0	0	33 203 079,00		
Muut henkilösivukulut	0	0	0	6 026 691,14		
Palvelujen ostot	133 289 798	133 168 144	134 938 144	148 790 452,77	10,3 %	13 852 308,77
Asiakaspalvelujen ostot	36 979 159	36 979 159	37 520 248	47 388 969,71	26,3 %	9 868 721,71
Muiden palvelujen ostot	96 310 639	96 188 985	97 417 896	101 401 483,06	4,1 %	3 983 587,06
Aineet, tarvikkeet ja tavarat	52 538 735	52 681 235	52 776 235	58 825 718,20	11,5 %	6 049 483,20
Avustukset	118 952	118 952	118 952	78 143,16	-34,3 %	-40 808,84
Muut toimintakulut	10 964 910	10 915 887	11 115 887	13 407 500,25	20,6 %	2 291 613,25
<b>Toimintakulut yhteensä</b>	<b>389 435 538</b>	<b>389 615 715</b>	<b>393 176 715</b>	<b>424 016 498,97</b>	<b>7,8 %</b>	<b>30 839 783,97</b>
<b>Toimintakate</b>	<b>16 800 130</b>	<b>17 731 844</b>	<b>17 731 844</b>	<b>-16 730 565,54</b>	<b>-194,4 %</b>	<b>-34 462 409,54</b>
<b>Rahoitustuotot ja -kulut</b>						
Muut rahoitustuotot				5 722 946,81		5 722 946,81
Korkokulut	4 732 236	4 732 236	4 732 236	2 944 763,74	-37,8 %	-1 787 472,26
Muut rahoituskulut			0	15 388,03		15 388,03
<b>Rahoitustuotot - kulut yhteensä</b>	<b>-4 732 236</b>	<b>-4 732 236</b>	<b>-4 732 236</b>	<b>2 762 795,04</b>	<b>-158,4 %</b>	<b>7 495 031,04</b>
<b>Vuosikate</b>	<b>12 067 894</b>	<b>12 999 608</b>	<b>12 999 608</b>	<b>-13 967 770,50</b>	<b>-207,4 %</b>	<b>-26 967 378,50</b>
Poistot ja arvonalentumiset	29 982 510	29 982 510	29 982 510	22 393 796,87	-25,3 %	-7 588 713,13
<b>Tilikauden tulos ennen satunnaisia eriä</b>	<b>-17 914 617</b>	<b>-16 982 903</b>	<b>-16 982 903</b>	<b>-36 361 567,37</b>	<b>114,1 %</b>	<b>-19 378 664,37</b>
Satunnaiset erät						
Satunnaiset tuotot				10 000 000,00		
Satunnaiset kulut						
<b>Tilikauden tulos</b>	<b>-17 914 617</b>	<b>-16 982 903</b>	<b>-16 982 903</b>	<b>-26 361 567,37</b>	<b>55,2 %</b>	<b>-9 378 664,37</b>
Poistoeron lisäys (-)/ - vähennys (+)						
Varausten lisäys (-)/ - vähennys (+)						
Rahastojen lisäys (-)/ - vähennys (+)						
<b>Tilikauden yli-/alijäämä</b>	<b>-17 914 617</b>	<b>-16 982 903</b>	<b>-16 982 903</b>	<b>-26 361 567,37</b>	<b>55,2 %</b>	<b>-9 378 664,37</b>

\* Kuntayhtymän tuloslaskelma on hyväksytty valtuustossa 18.6.2021

Kuntayhtymän tuloslaskelma käsiteltiin informatiivisena sairaanhoitopiiriin valtuustossa 10.12.2021.

Liikelaitos Seututerveyskeskuksen johtokunta hyväksyi muutoksen liikelaitoksen talousarvioon 14.12.2021.

Kuntayhtymän tuloslaskelma esitetään huomioiden 14.12.2021 tehdyt muutokset.



## TASE

	2021	2020
<b>VASTAAVA</b>		
A PYSYVÄT VASTAAVAT	541 640 471,16	576 443 330,51
I Aineettomat hyödykkeet	54 818 664,48	50 612 434,36
1. Aineettomat oikeudet	31 867 032,58	16 384 799,01
2. Keskeneräiset ATK-ohjelmat	13 714 333,20	34 227 635,35
3. Muut pitkävaikutteiset menot	9 237 298,70	0,00
II Aineelliset hyödykkeet	474 276 569,34	523 388 199,57
1. Maa-alueet	19 679 520,65	19 846 265,65
2. Rakennukset	408 400 736,51	59 337 498,43
3. Kiinteät rakenteet ja laitteet	18 829 182,46	257 604,10
4. Koneet ja kalusto	24 967 881,96	9 061 529,16
5. Muut aineelliset hyödykkeet	1 347 953,45	530 592,20
6. Ennakkomaksut ja keskeneräiset hankinnat	1 051 294,31	434 354 710,03
III Sijoitukset	12 545 237,34	2 442 696,58
1. Osakkeet ja osuudet	12 545 237,34	2 442 696,58
B TOIMEKSIANTOJEN VARAT	8 607,05	8 020,89
2. Lahjoitusrahastojen erityiskatteet	8 607,05	8 020,89
C VAIHTUVAT VASTAAVAT	64 840 305,97	69 589 963,39
I Vaihto-omaisuus	6 592 806,15	6 910 175,42
1. Aineet ja tarvikkeet	6 592 806,15	6 910 175,42
II Saamiset	27 034 981,00	20 458 543,70
Lyhytaikaiset saamiset	27 034 981,00	20 458 543,70
1. Myyntisaamiset	17 288 701,55	13 064 159,41
3. Muut saamiset	2 542 584,31	4 113 107,98
4. Siirtosaamiset	7 203 695,14	3 281 276,31
III Rahoitusarvopaperit	10 000 000,00	21 000 000,00
2. Sijoitukset rahamarkkinainstrumentteihin	10 000 000,00	21 000 000,00
IV Rahat ja pankkisaamiset	21 212 518,82	21 221 244,27
	<b>606 489 384,18</b>	<b>646 041 314,79</b>
<b>VASTATTAVAA</b>		
A OMA PÄÄOMA	7 361 387,56	33 722 954,93
I Peruspääoma	47 956 215,17	47 956 215,17
III Muut omat rahastot	357 453,91	357 453,91
IV Edellisten tilikausien yli-/alijäämä	-14 590 714,15	-7 634 680,19
V Tilikauden yli-/alijäämä	-26 361 567,37	-6 956 033,96
C PAKOLLISET VARAUKSET	16 342 825,61	18 067 610,54
2. Muut pakolliset varaukset	16 342 825,61	18 067 610,54
D TOIMEKSIANTOJEN PÄÄOMAT	49 466,29	60 237,47
2. Lahjoitusrahastojen pääomat	49 466,29	60 237,47
E VIERAS PÄÄOMA	582 735 704,72	594 190 511,85
I Pitkäaikainen vieras pääoma	492 706 306,19	444 072 951,70
2. Lainat rahoitus- ja vakuutuslaitoksilta	492 706 306,19	444 072 951,70
II Lyhytaikainen vieras pääoma	90 029 398,53	150 117 560,15
2. Lainat rahoitus- ja vakuutuslaitoksilta	16 766 645,51	69 000 357,30
5. Saadut ennakot	2 218,50	2 218,50
6. Ostovelat	26 575 216,45	38 822 333,92
7. Muut velat/Liittymismaksut ja muut velat	4 021 267,96	3 866 106,70
8. Siirtovelat	42 664 050,11	38 426 543,73
	<b>606 489 384,18</b>	<b>646 041 314,79</b>

## POTILAIEN LUKUMÄÄRÄ ERIKOISALOITTAIN

	Toteutunut 2020	Toteutunut 2021	Muutos ed. vuoteen kpl	%
Akuuttilääketiede/ESH	44 059	44 175	116	0,3%
Kirurgia	25 218	23 967	-1 251	-5,0%
Sisätaudit	23 775	22 546	-1 229	-5,2%
Naistentaudit ja synnytykset	10 254	10 402	148	1,4%
Silmätaudit	10 188	11 713	1 525	15,0%
Korva-, nenä- ja kurkkutaudit	8 377	8 551	174	2,1%
Keuhkosairaudet	7 249	7 262	13	0,2%
Psykiatria	7 032	4 588	-2 444	-34,8%
Neurologia	6 449	6 520	71	1,1%
Lastentaudit	5 552	6 002	450	8,1%
Ihotaudit ja allergologia	4 218	4 412	194	4,6%
Syöpätaudit	3 249	3 461	212	6,5%
Fysiatria	2 714	3 286	572	21,1%
Kuntoutus	2 641	3 618	977	37,0%
Hammas-, suu- ja leukasairaudet	1 978	2 056	78	3,9%
Lastenneurologia	1 294	1 459	165	12,8%
Nuorisopsykiatria	1 211	1 227	16	1,3%
Anestesiologia ja tehohoito	751	141	-610	-81,2%
Lastenpsykiatria	692	722	30	4,3%
Liikuntalääketiede	475	500	25	5,3%
Geriatría	419	545	126	30,1%
Muut	375	106	-269	-71,7%
Yleislääketiede	332	359	27	8,1%
Psykiatria, palveluasuminen	260	61	-199	-76,5%
Työlääketiede ja työterveyshuolto	51	61	10	19,6%
Perinnöllisyyslääketiede	4	0	-4	-100,0%
Hampaiston oikomishoito	3	1	-2	-66,7%
Foniatria	1	0	-1	-100,0%

Lähde: Region 25.2.2022





Sairaala  
Nova