

Vuosikertomus 2020

Keski-Suomen sairaanhoitopiiri



Sairaala
Nova

Sisällys

Johtajan katsaus vuoteen 2020.....	3
Keskisuomalaiset osaavat katsoa tulevaisuuteen - yhteistyössä on voimaa.....	4
Sairaala Novan vuosi 2020.....	6
Terveyskeskusalueet	8
Keski-Suomen sairaanhoitopiirin alue ja jäsenkunnat terveyskeskusalueittain	8
Kehittämisyksikkö	12
Aster -yhteistyöorganisaatio	12
Seututerveyskeskus.....	14
Organisaatio.....	18
KSSHP:n uusi strategia otettiin käyttöön 1.1.2021.....	19
Sairaalamuseon dokumentointihanke valmistui.....	19
Palvelualueiden johtajat ja palveluesimiehet.....	20
Luottamushenkilöt 2020.....	22
Talous.....	25

Johtajan katsaus vuoteen 2020

Vuosi 2020 oli Keski-Suomen sairaanhoitopiirissä historiallinen. Sairaala Novan suunniteltu käyttöönotto merkitsi kiihdyviä valmisteluja koko vuoden ajan, sillä muutto toteutui tammikuussa 2021. Käyttöönotto oli kaikkien toimintojen ja jokaisen työntekijän kannalta erittäin haastava sekä omien tehtävien hoitamisen että uuden oppimisen näkökulmista. Eryteisesti lokakuusta alkaen potilaiden hoidon häiriötön jatkaminen vanhoissa tiloissa ja samaan aikaan muuttoon liittyvät konkreettiset toimenpiteet mm. siirrettävien laitteiden inventointeineen ja puhdistusprosesseineen kuormitti henkilöstöä pitkäkestoisesti.

Uuteen sairaalaan muuttamisen lisäksi toinen historiallisen tilanteen tuonut tekijä oli keväällä alkanut ja koko vuoden jatkunut COVID19-epidemia, joka muutti suunniteltua toimintaa merkittävästi. Keväällä toimittiin hetken aikaa poikkeusoloissa ja valmislakien vallitessa. Ennakoiva kiireettömän hoidon alasajo noin kahdeksi kuukaudeksi uhanneeseen sairaalan ja koko maakunnan soten ylikuormitustilaan johti potilaiden toiminnan ja talouden kannalta vakaviin haasteisiin. Henkilöstöä koulutettiin tehovalvonnan tehtäviin ja suunniteltuja lomiam jouduttiin muuttamaan. Aika on ollut haastavaa kaikkien näkökulmasta, mutta henkilöstömme on selvinnyt siitä hienosti. Kiitos siitä kuuluu heille jokaiselle.

Korona-aika on myös tiivistänyt aivan olennaisesti erikois-sairaanhoidon ja kuntien perusterveydenhuollon yhteistyötä ja vuoropuhelua. Viikoittaisen ja sairaansijojen kapasiteetin ja käyttöasteen osalta päivittäisen tilannekuvan muodostaminen on lisännyt tietämystä ja yhteistoiminnan edellytyksiä muissakin toiminnoissa. Pandemian torjunta on koettu aidosti yhteiseksi tehtäväksi. Pahimmat skenaarit epidemiasta eivät onneksi toteutuneet.

Kumppanuusstrategian mukaisesti vuoden 2020 aikana edistettiin kahta uudentyyppistä hanketta. Ensimmäinen niistä on ESSOTEn, SiunSoten ja KSSHP:n yhteisen markkinointiin ja asiantuntijoiden rekrytointiin keskittyvän yhtiön perustaminen. Yhtiöstä tehtiin päätökset kunkin kuntayhtymän valtuustoissa ja se on rekisteröity Patentti- ja rekisterihallituksessa Järvi-Suomen Terveys Oy:n nimellä. Toiminta käynnistyy keväällä 2021. Toinen merkittävä kumppanuus on Sydänsairaala Novan perustaminen. Keski-pitkällä aikavälillä uhkaavan kardiologien ja muun erikoistuneen henkilöstön rekrytointiongelman ratkaisemiseen tähtäävän

in-house yhtiön perustamista valmisteltiin vuoden 2020 aikana ja toiminta käynnistyi helmikuussa 2021.

Yhteenvetona voi sanoa, että historiallisesta haastavuudesta huolimatta kokonaisuudessaan onnistuimme poikkeustilanteiden hallinnassa. Sairaanhoitopiirin tilinpäätös on niin toiminnallisesti, taloudellisesti kuin strategisen henkilöstön johtamisenkin näkökulmasta hyvä. Monissa yksityiskohdissa jää kehitettävää ja nopeitakin korjaavia toimia toteutettiin. Siirtyminen Sairaala Novaan on mittakaavaltaan sellainen ponnistus, että sen vaikutuksia yhden vuoden toiminnan ja tapahtumien tarkastelulla ei oikein voi hahmottaa. Siirtyminen uuteen aikakauteen on tapahtunut ja siitä kuuluu kiitos sitoutuneelle henkilöstöllemme ja erityisesti esimiestehtävissä ja projektihallinnon vastuutehtävissä toimineille.

Vanhan sairaalan viimeinen lehti kääntyi vuonna 2020. Kukulalle etsitään kiivaasti uutta tulevaisuutta kaavoituksen ja kaupunkikehityksen keinoin.



Juha Kinnunen
sairaanhoitopiirin johtaja

Keskisuomalaiset osaavat katsoa tulevaisuuteen – yhteistyössä on voimaa

Kun vuonna 2009 aloitin Keski-Suomen sairaanhoitopiirin hallituksen puheenjohtajana, keskussairaalan toimitilojen kunnan tilanne alkoi valjeta hyvin nopeasti. 1950 -luvulla valmistunut sairaalamme oli laajentunut jokaisella vuosikymmenellä yhä suuremmaksi ja suuremmaksi. Remontteihin oli käytetty kymmeniä miljoonia euroja vuosittain ja kun yksi paikka saatiin remontoitua, seuraava tila huusi jo korjauksen tarvetta. Henkilökunta kärsi (osittain) sisäilmaongelmista, AVI ja Työterveyslaitos olivat kimpussamme. Meille päättäjille ei jäänyt muuta mahdollisuutta kuin toimia ja todeta, että vanha sairaalamme oli tullut tiensä päähän. Sairaalan korjaaminen tämän ajan vaatimusten mukaiseksi oli osoittautunut mahdottomaksi ja myös erittäin kalliiksi, kalliimmaksi kuin uuden rakentaminen.

Asiat alkoivatkin edetä hyvin sutjakkaasti. Työterveyslaitoksen julkistaman raportin jälkeen KSSHP:n silloinen johtaja Jouko Isolauri totesi rohkeasti, mitäpä jos Jyväskylään rakennettaisiin kokonaan uusi sairaala. Lukuisten kokousten, neuvottelujen, selvitysten, paksujen ja useita kiloja painavien selvityspinojen ja erilaisten tilaisuuksien jälkeen KSSHP:n valtuusto lopulta päätti v 2014, kuntiensa virkamiesjohdon tuella, että Kukkumäkeen rakennetaan uusi sairaala. Tämä oli suuri voimannäyttö keskisuomalaisten kyvystä katsoa eteenpäin ja satsata yhteiseen tulevaisuuteen.

Ja tässä sitä nyt ollaan. Keski-Suomen Sairaala Nova valmistui koronan kurittamasta vuodesta huolimatta, kutakuinkin aikataulussaan. Potilaat siirrettiin Novaan tammiin puolivälin jälkeen ja henkilökunnalle alkoi uuden opettelu, uusissa tiloissa.

Yksi asia mikä ei muuttunut Sairaala Novaan siirryttäessä olivat potilaat. He tarvitsevat edelleen korkeatasoista hoitoa, lämpimiä kohtaamisen hetkiä ja kuulluksi tulemistä. Kuten kaikki tiedämme, lääketiede ja siihen kiinteästi liittyvät lääkinnälliset laitteet ja teknologia kehittyvät huimaa vauhtia. Me Keski-Suomessa emme ole jääneet tässä kehityksessä jälkijunaan. Sairaala Novassa monet asiat ovat huippuluokkaa. Tämä pätee mm. diagnostisiin laitteisiin, leikkaussaleissa olevaan uusimpaan tekniikkaan ja tehohoidon yksikköön. Nämä ja moni muu uusi asia yhdistettynä ennen kaikkea meidän huippuammattilaisiimme eri sektoreilla, takaavat sen, että me keskisuomalaiset voimme luottaa siihen, että olemme nyt ja tulevaisuudessa hyvissä käsissä. Ja kunhan vielä muistamme Ken Blanchardin viisaat sanat: kukaan meistä ei ole niin fiksu, kuin me kaikki yhdessä. Yhteistyö on kaiken tekemisen ja työyhteisössä koettun hyvinvoinnin kulmakivi. Mitä paremmin osaamme tehdä



yhteistyötä, sitä paremmin voimme itse ja sitä paremmin voi organisaatiomme. Siksi yhteistyö on työyhteisöissä yksi tärkeimmistä taidoista ja sitä taitoa meidän kaikkien kannattaa harjoitella.

Lämmin kiitos koko sairaanhoitopiirimme ammattitaitoiselle ja osaavalle henkilöstölle kuluneesta haasteellisesta vuodesta.

Leila Lindell

KSSHP:n hallituksen puheenjohtaja





Sairaala Novan vuosi 2020

Eteneminen kohti Sairaala Novaa vuonna 2020

- **Tammikuu:**
KSSHHP julkistaa Sairaala Novan visuaalisen ilmeen, missä yhdistyvät ihminen ja keskisuomalainen luonto. Ilmeeseen haettiin inspiraatiota Keski-Suomen kansallispuistoista.
- **Maaliskuu:**
Asiakas- ja potilastietojärjestelmän (Aster) suunnitteluprojekti aloitetaan valitun toimittajan kanssa
- **Huhtikuu:**
Potilastietojen massadigitointi -projekti alkaa.
- **Toukokuu:**
Sairaala-apteekin tilat luovutetaan ja käyttöönotto alkaa.
- **Heinäkuu:**
Keskussairaalassa valmistaudutaan paperittomaan muuttoon hävittämällä vanhoja papereita ja kirjoja.

S A I R A A L A N O V A

- **Huhtikuu:**
Koronaviruspandemia vaikuttaa Sairaala Novan rakennustyömaan toimintaan laskemalla henkilöstövahvuutta mahdollisten koronavirustartuntaepäilyjen vuoksi.
- **Helmikuu:**
Tuotantokeittiö luovutetaan sairaanhoitopiirille rakentajalta ja käyttöönotto voi alkaa.
- **Kesäkuu:**
Pandemian vaikutuksesta muuton ajankohtaa päätetään siirtää tammikuuhun 2021 hallituksen kokouksessa 10. kesäkuuta.

- **Elokuu:**
Sairaalan käyttöönoton ja muuton valmistelu jatkuu kiivaana kesän jälkeen. Henkilöstön esittämiin kysymyksiin vastataan tasaisin väliajoin järjestettävissä henkilöstöinfoissa.

- **Lokakuu:**
Sairaala Novan rakentaminen eteni ja rakennus vastaanotettiin aikataulun mukaan 30.10.2020

- **Marraskuu:**
Välinehuollon toiminta käynnistyy Novassa.

- **Joulukuu:**
Sairaala Novan vihkiäisiä juhlittiin virtuaalisesti 1.12.2020. Ohjelma keräsi seuraajia verkkoyhteyksien ääreen ja sairaala vihittiin onnistuneesti käyttöön.

AN VUOSI 2020

- **Syyskuu:**
Henkilöstöpalvelupiste varmistaa osaltaan sähköiseen kulunvalvontaan sekä puku- ja laukkukaappeihin ja toimikortteihin liittyvien uusien prosessien, toimintamallien ja tietojärjestelmien toimivuuden sairaala Novassa.

- **Syyskuu:**
Sairaala Novan taidetta valmistuu hyvää vauhtia. Vuodeosastot, pääkäytävä ja muut sairaalan tilat täydentyvät upeilla keskisuomalaisesta luonnosta inspiraationsa saaneilla teoksilla.

- **Lokakuu:**
Ensimmäiset tukipalveluiden toiminnanohjausjärjestelmän (ERP) toiminnot otetaan käyttöön materiaalihallinnassa.

- **Joulukuu:**
Irtaimistoa puhdistetaan ja pakataan uuteen sairaalaan. Osa toiminnasta ajettiin alas joululomien aikana muuttoa varten.



Terveyskeskusalueet

Keski-Suomen sairaanhoitopiirin alue ja jäsenkunnat terveyskeskusalueittain



● Keski-Suomen keskussairaala

A close-up photograph of three hands of different ages resting on a dark, mossy rock. The hands are arranged in a stack, with the youngest hand at the top, a middle hand, and the oldest hand at the bottom. The skin on the oldest hand is wrinkled and shows signs of age. The text 'Palvelualueilla tapahtunutta 2020' is centered over the hands, flanked by two horizontal orange lines.

**Palvelualueilla
tapahtunutta
2020**



Palvelualueen entinen palvelujohtaja Anne Pihl.

Sairaalapalvelut

Sairaalapalveluiden palvelualueella tapahtui paljon vuoden 2020 aikana. Sairaala Novan käyttöönottoon valmistauduttiin alueella organisoimalla koulutuksia ja simulaatioharjoituksia, yhtenäistämällä varastojen sisältöä, pilotoimalla toimintamalleja sekä pakkaamalla irtaimistoa. Keskussairaalassa käytössä olleista apuvälineistä lähes kaikki uusittiin Sairaala Novaan muuton yhteydessä, mikä vaati paljon hankintojen ja prosessien suunnittelua. Suomen ensimmäinen yksittäislääkepakkauksia pakkaava annosjakelulaite asennettiin apteekkiin sairaala-apteekin tilojen luovutuksen jälkeen toukokuussa 2020. Automaation avulla panostetaan potilasturvallisuuteen sekä vähennetään henkilöstön fyysistä kuormittumista. Potilaat olivat tyytyväisiä saamaansa hoitoon muuton valmistelusta huolimatta.

Anne Pihl, sairaalapalveluiden palvelujohtaja



Nykyinen palvelujohtaja Afra Prokki.

Päivystyksen ja ensihoidon palvelualue

Koronapandemian alkaessa Suomessa päivystys jaettiin kahteen osaan. Päivystys- ja infektio-osastosta tuli kohorttiosasto covid-19-potilaille, joiden hoitoon henkilökuntaa koulutettiin. Muut potilaat hoidettiin toisessa osassa päivystystä. Henkilökunta koulutettiin hoitamaan koronapotilaita, ja tietoja päivitettiin jatkuvasti sitä mukaa, kun sairaus tuli tutummaksi.

Palvelualue osallistui aktiivisesti Sairaala Novan toiminnallisten prosessien suunnitteluun. Muuton aikanaaan toimintaa ei ajettu alas, vaan palvelualue toimi täydellä teholla. Koko henkilökunta oli valmistautunut muuttoon käymällä systemaattisesti läpi kaikki muuttoon liittyvät koulutukset.

Palvelujohtaja kokosi tiedot vuodesta 2020 alueen palveluvastaavilta ja -esimiehiltä, sillä hän aloitti tehtävässä vuoden 2021 helmikuussa.

Afra Prokki, päivystyksen ja ensihoidon palvelualueen palvelujohtaja

Konservatiivinen palvelualue

Yhteistyö tiivistyi vuonna 2020 eri yksiköiden kesken, mikä sujuvoitti olennaisesti erinäisiä koronaan liittyviä toimia. Varallaolo käynnistyi poikkeusolojen alkaessa alueen valikoiduilla röntgenasemilla, jolloin useampi maakunnan röntgen oli valmiudessa viikonloppuisin. Tarve ei lopulta ollut suuri, mutta näytti tahtotilan sekä kapasiteetin toiminnan järjestämiseksi poikkeavassa tilanteessa. Vuosi oli koko henkilökunnalta iso ponnistus, sillä poikkeava vuosi kuormitti koronan sekä muuton suunnittelun osalta kaikkia. Jokaisen työpanos oli suuri, jotta muuttoon valmistautuminen onnistui kaiken potilastyön ohessa.

Jouni Ranua, konservatiivisen palvelualueen palvelujohtaja



Operatiivinen palvelualue

Sopeutuminen kuvaa sanana parhaiten palvelualueen vuotta 2020. Jouduimme sopeutumaan sisäilmaongelmien vuoksi supistuneen leikkaussalimäärään, koronapandemiaan ja muuttoon. Sopeutumisen voi arvioida onnistuneen tyydyttävästi, sillä leikkaustoimenpiteiden määrä laski edelliseen vuoteen verrattuna 10%. Vaikka itse muutto toteutuikin vasta 2021 puolella, ennalta sovitussa aikataulussa pysyttiin valmistelujen osalta. Valtakunnallisen kirurgisen hoidon keskittämisesetuksen toteutuminen turvasi mielekkään ja kehittyvän leikkaustoiminnan jatkumisen myös Sairaala Novassa.

Jyrki Jalkanen, operatiivisen palvelualueen palvelujohtaja



Tuotannon palveluiden palvelualue

Tuotannon palveluiden perustehtävänä on tuottaa sairaanhoitopiiriin tarvitsemia palveluita keskitetysti ja huolehtia laitteiden, tarvikkeiden ja kiinteistön toimintavarmuudesta sekä potilasturvallisuudesta. Ajoittain palvelulupauksen toteuttaminen oli haasteellista, sillä hankinnan palveluasetta heikensivät keväällä pandemiasta johtuneet tiettyjen tarvikkeiden maailmanlaajuiset saatavuusongelmat. Haasteista huolimatta onnistuimme ylläpitämään päivittäistä toimintaamme sekä hankkimaan ja toimittamaan Novan varustelun vaatimat kokonaisuudet. Henkilökunnan venyminen ja ammatillinen osaaminen tulivat esille muutoksissa.

Jyrki Saarivaara, tuotannon palveluiden palvelujohtaja



Psykiatrian palvelualue

Yksi suurimmista kohokohdista oli muuttovalmiuden saavuttaminen Sairaala Novaan tavoitteen mukaisesti syksyllä 2020. Psykiatrian palvelualue teki myös osansa koronapandemian hoitamiseksi osallistumalla aktiivisesti tilanteen hallintaan.

Janne Mäntynen, psykiatrian palvelualueen palvelujohtaja

Kehittämisyksikkö

Keski-Suomen sairaanhoitopiirin Kehittämisyksikkö aloitti osittain toimintansa syksyllä 2020. Kehittämisyksikkö perustettiin vastaamaan Keski-Suomen sosiaali- ja terveydenhuollon palveluiden vaikuttavuuden ja taloudellisen tehokkuuden kehittämisestä erilaisten strategisten hankkeiden ja projektien kautta. Kehittämisyksikön ominaispiirre on laadullisen, tuottavuuden, muutosjohtamisen, toiminnallisen, teknisen ja maakunnan sote-ammattilaisten asiantuntemuksen yhdistäminen kehittämistyön tueksi.



Kehittämisyksikön katsaus vuoteen 2020

Vuosi 2020 oli Kehittämisyksikön näkökulmasta toimielias. Keskeisinä projekteina olivat Sairaala Novan toiminnanohjausjärjestelmään kytkeytyvä ERP-projekti sekä uuden asiakas- ja potilastietojärjestelmän kehittämiseen keskittyvä Aster-projekti. ERP-projekti päättyi vuoteen 2021 saavuttaessa, vaikkakin toiminnanohjauksen ja sitä tukevien järjestelmien kehittäminen sisältyy edelleen Kehittämisyksikön keskeisiin vastuualueisiin. Aster-projektissa puolestaan päästiin vasta alkuun, sillä yhteistyössä Etelä-Savon sosiaali- ja terveyspalvelujen kuntayhtymä Essoten, Pohjois-Karjalan sosiaali- ja terveyspalvelujen kuntayhtymä Siun soten sekä Vaasan sairaanhoitopiirin kanssa tehtävä laaja projektikonaisuus jatkuu useamman vuoden ajan. Keski-Suomessa kehittämistyöstä vastaa Kehittämisyksikköön kuuluva Aster Keski-Suomi.

Päivi Leikkola aloitti Kehittämisyksikön johtajana vuoden 2021 tammiukuussa. Sitä ennen Leikkola työskenteli Etelä-Pohjanmaan sairaanhoitopiirissä, missä viimeisimpänä hän toimi hankejohtajana Etelä-Pohjanmaan STM:n sote-rakennemuutostusta tukevassa valtionavustushankkeessa. Hankekokonaisuuteen sisältyi myös osatoteuttajan rooli kolmen sairaanhoitopiirin yhteisessä kokonaisuudessa, jossa tehtiin potilastietojärjestelmäriippumattoman tuotannonohjauksen alueellista kehittämistyötä.

Kehittämistyö jatkuu vuonna 2021

Kehittämisyksikön näkökulmasta vuosi 2021 tulee olemaan tärkeä yhteisten käytänteiden ja yhteisöllisyyden rakentamisen näkökulmasta. Keskeisin lähtökohta on toiminnan kanssa yhdessä tehtävä avoin ja vuorovaikutuksellinen kehittämistyö, ja sen eteen tehdään kovasti töitä. Aster ja toiminnanohjauksen jatkokehitys säilyvät jatkossakin keskeisimpinä kehittämistyön kokonaisuuksina yksikössä. Etenemisen tahti on molemmissa isoissa kokonaisuuksissa projektimaiseen tapaan askeltaava ja tempo eri näkökulmista tarkastellen voi vaikuttaa ja tuntua erilaiselta. Molemmat kehittämiskokonaisuudet limittyvät yhteen ja muodostavat kokonaisuuden. Vuonna 2021 tulee näkymään myös alueellinen ja sairaanhoitopiirien välinen tiivis yhteistyö ja jatkokehittämisen näkökulma eri sote-toimijoiden ja -organisaatioiden kanssa. Lisäksi Kehittämisyksikön toiminnassa näkyy toimiminen osana Keski-Suomen alueellista kehittämistyötä (STM).

Kehittämisyksikön johtaja
Päivi Leikkola

Aster -yhteistyöorganisaatio

Keski-Suomen sairaanhoitopiiri toimii vastuuorganisaationa Aster-asiakas- ja potilastietojärjestelmäprojektissa, joka on KSSHP:n, Essoten, Siun soten ja VSHP:n yhteinen ponnistus. Alueiden välistä sekä tietojärjestelmätoimittajien kanssa tehtävää yhteistyötä ohjaamaan ja koordinoimaan perustettiin maaliskuussa 2020 Aster-yhteistyöorganisaatio. Se sijoittuu hallinnollisesti Keski-Suomen sairaanhoitopiiriin, mutta on kaikkien yhteistyössä mukana olevien organisaatioiden palveluksessa. Yhteistyöorganisaatioissa työskentelee suunnitteluprojektin aikana 2020-2021 noin 16 henkilöä.





Seututerveyskeskus

Seututerveyskeskus on Keski-Suomen sairaanhoitopiirin kuntayhtymän omistama liikelaitos, joka tuottaa perusterveydenhuollon palveluita kahdeksan keskisuomalaisen kunnan asukkaille. Liikelaitoksen toiminta käynnistettiin vuoden 2011 alussa. Seututerveyskeskuksen alueeseen kuuluvat Joutsa, Luhanka ja Toivakka, Keuruu, Multia ja Petäjävesi sekä Laukaa ja Konnevesi.

Poikkeuksellinen vuosi 2020 toi toimintaan myös paljon hyvää

Koronapandemia vaikutti perusterveydenhuollon toimintaan merkittävästi. Monia toimintoja jouduttiin supistamaan infektion leviämisen välttämiseksi ja resursseja ohjattiin vähemmän kiireellisistä toiminnoista erillisille infektiovastaaustoille ja koronatestaukseen, jotka olivat maaliskuusta lähtien perusterveydenhuollon toiminnan ykkösprioriteetti.

Vastaanottojen toimintaa kehitettiin suurin harppauksin. Pandemian vuoksi vastaanotoilta erotettiin Joutsan, Keuruun ja Laukaan terveysasemille keskitetyt infektiovastaaotot, joiden yhteydessä toimi myös koronanäytteenotto. Infektiovastaaotoilla on saatu hyvin erotettua infektiopotilaat muista potilaista ja helposti leviävät tartunnat on pidetty terveysasemilla kurissa. Toimintaa on suunniteltu jatkettavan pandemian jälkeenkin, sillä jälkepäin tuntuisi oudolta enää ohjata infektiopotilaita takaisin muiden potilaiden kanssa samoihin vastaanottotiloihin.

Vastaanotto toiminnan kehittämistä jatkettiin pandemias- ta huolimatta suunnitelmien mukaan. Keuruulla aloitettiin omahoitajavetoinen tiimimalli hoidon jatkuvuuden ja saatavuuden parantamiseksi. Tiimimallin tavoitteena on ohjata asiakasta heti ensimmäisessä kontaktissa mahdollisimman pitkälle ja hyödyntää moniammatillista tiimiä, etävastaaottoja ja muita sähköisiä asiointimahdollisuuksia, jotta toistuvia käyntejä terveysasemalle ei tarvita. Loppuvuodesta alettiin suunnitella myös fysioterapiatoimintojen siirtoa osaksi vastaanottojen moniammatillista tiimiä. Tiimimallin toiminta saatiin Keuruulla hyvälle alulle ja sitä tullaan laajentamaan tulevina vuosina myös muihin Seututerveyskeskuksen kuntiin.

Lisäksi etävastaaottotoimintaa kehitettiin voimakkaasti muidenkin kuin lääkärivastaaottojen osalta. Vuoden aikana aloitettiin mm. diabeteksen hoitoon sekä päihde- ja mielenterveystyöhön liittyvät etävastaaotot.

Etäyhteydet mahdollistivat uudenlaisen yhteistyön

Uusi tilanne pakotti työntekijät johtajia myöten sopeutumaan uudenlaisiin kokouskäytäntöihin, jossa kokoonnut-

tiin yhteen ainoastaan etäyhteyksien avulla. Tämä kuitenkin mahdollisti Seututerveyskeskuksen laajan toiminta-alueen aikaisempaa tiiviimmän ja välittömämmän yhteistyön, mikä vaikuttaisi vakiintuvan normaalksi toiminnaksi myös pandemian laantuessa. Kuntayhteistyö tiivistyi pandemian alkuvaiheessa pidetyissä päivittäisissä ja myöhemmin viikoittaisissa tilannekatsauksissa Seututerveyskeskuksen johdon, esihenkilöiden ja kuntien perusturvajohtajien kanssa.

Suun terveydenhuollon kiireettömät palvelut olivat pandemian vuoksi ison osan vuodesta tauolla. Sinä aikana säännölliset yhteiset etäpalaverit niin esihenkilöiden kuin koko suun terveydenhuollon henkilökunnan kesken yhdistivät ja antoivat voimaa poikkeuksellisessa tilanteessa. Suun terveydenhuollossa käytiin yhdessä läpi vanhoja toimintatapoja ja kehitettiin erityisesti hoidon tarpeen arvioon, hoitojonojen hallintaan ja hygieniaan liittyviä käytänteitä. Vuoden aikana selkeytettiin yhteistä näkemystä siitä, mihin suuntaan suun terveydenhuollon palveluja kehitetään jatkossa.

Kehitystyötä tehtiin kaikilla vastuualueilla

Terveysneuvonnassa hyödynnettiin monia uudenlaisia toimintatapoja. Laukaassa järjestettiin avointa neuvolatoimintaa sekä pidettiin puheterapeuttien avointa neuvontakioskia perhekeskuksessa. Joutsassa kokeiltiin liikuntaneuvojan ja lastenneuvolan yhteisvastaanottoja. Pandemian vuoksi maakunnallinen perhevalmennus toteutettiin poikkeuksellisesti virtuaalisena, mistä perheet antoivat hyvää palautetta.

Joutsan terveysaseman vastaanotto ja fysioterapian palvelut muuttivat syksyllä Joutsan uuden sote-keskuksen tiloihin. Samaan aikaan neuvolatoiminta muutti sote-keskuksen tiloihin Perhekeskus Tammeen, joka mahdollistaa entistä tiiviimmän moniammatillisen yhteistyön kunnan perheiden parhaaksi.

Seututerveyskeskuksen sairaalat pystyivät vuoden aikana vastaamaan viiveettä ja ympärivuorokautisesti oman alueen väestön sairaanhoidon tarpeeseen. Jatkohoito keskussairaalaista Seututerveyskeskuksen sairaaloihin sujui viiveettä. Asiakkaalta saadun palautteen perusteella potilaat ovat olleet tyytyväisiä hoitoonsa. Henkilökunnan sitoutumista kuvaavan kyselyn tulos oli hyvä, mikä osoitti henkilöstön olevan motivoitunut työhönsä.

Seututerveyskeskus osallistui vuoden aikana aktiivisesti maakunnalliseen kehittämiseen olemalla tiiviisti mukana usean maakunnan yhteisen uuden potilastietojärjestelmän Asterin valmistelussa, sähköisen Omaolo-asiointikanavan käyttöönotossa sekä tulevaisuuden sote-keskuksen suunnittelussa.





Lukuja ja
numeroita

Synnytykset:	2043
Päivystyskäynnit:	64 695
Päivystysapu vastasi 62 055 puheluun	
Ensihoidon tehtävät:	41 487

Työpanos henkilötyövuosina:	2 737
Vakinaisten työsopimusten osuus työpanoksesta:	76,2 %
Palvelussuhteita vuoden loppuun mennessä:	3785
Suurin ikäryhmä:	55-59-vuotiaat

Hoitohenkilöstöä:	2219
Lääkärit:	476
Muu henkilöstö:	1090
Yhteensä:	3785

Muu henkilöstö:	
ATK-henkilöstöä:	39
Hallinto- ja taloushenkilöstöä:	220
Puhtaanapitohenkilöstöä:	198
Teknistä henkilöstöä:	66
Tutkimusta ja hoitoa avustavaa henkilöstöä:	270
Tutkimushenkilöstöä:	196

Henkilökunnasta miehiä oli **17,7 %** ja naisia **82,3 %**

Miesten osuus laski **0,7** prosenttiyksikköä.

Rekrytointeja tehtiin **292** vakinaisiin tehtäviin.

Eläkkeitä toteutui

111

Sairauspoissaoloprosentti oli

4 %

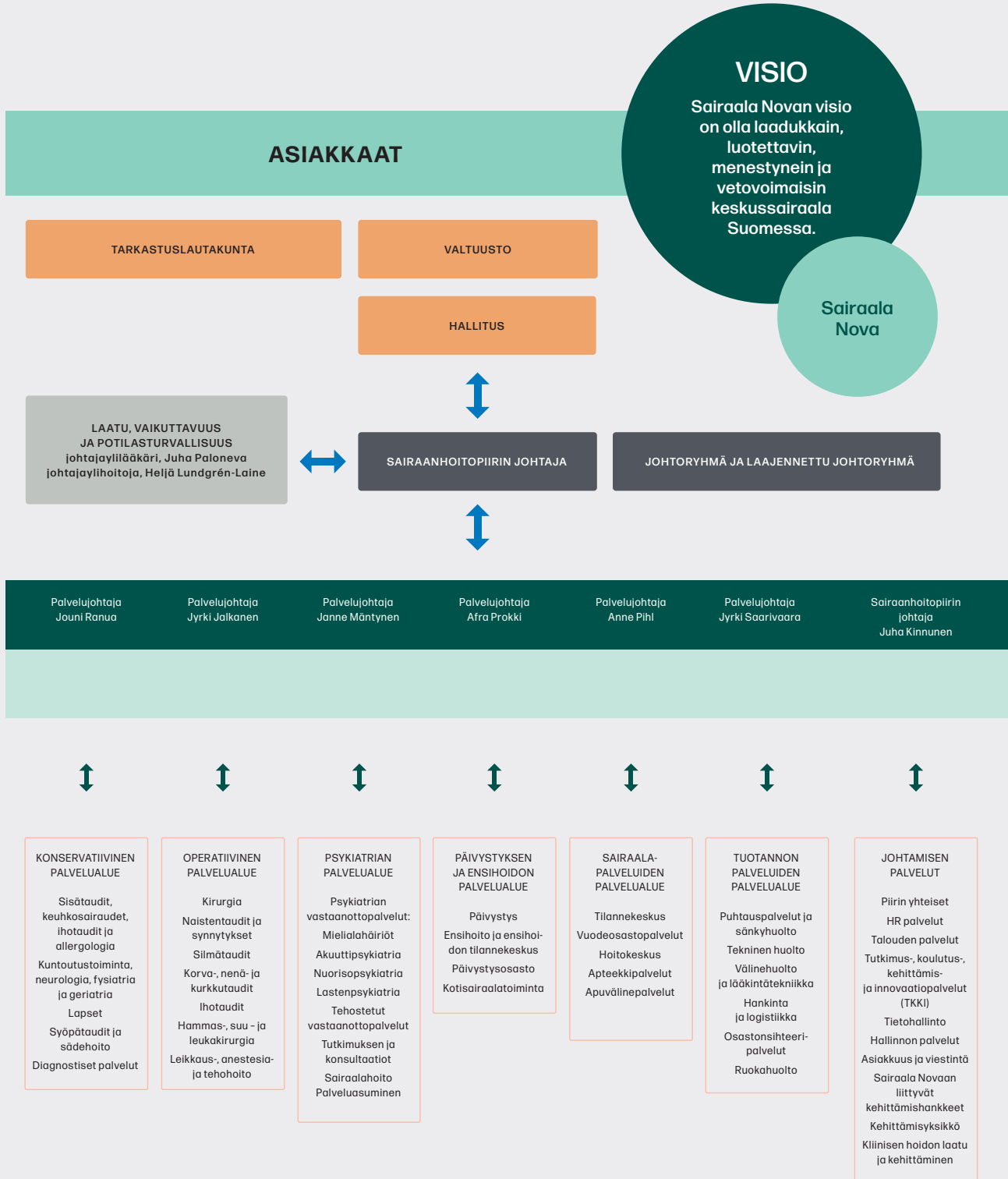
	Mies	Nainen	Yhteensä	Yht %
Hoitohenkilöstö	269	1950	2219	58,6
Muut hoitajat	44	252	296	7,8
Sairaanhoitajat ja vastaavat	225	1698	1923	50,8
Lääkärit	201	275	476	12,6
Muu henkilöstö	199	891	1090	28,8
Atk-henkilöstö	23	16	39	1,0
Hallinto- ja taloushenkilöstö	43	177	220	5,8
Siivoushenkilöstö	11	187	198	5,2
Tekninen henkilöstö	63	3	66	1,7
Tutkimusta ja hoitoa avustavat	8	262	270	7,1
Tutkimushenkilöstö	25	171	196	5,2
Ravinto	2	59	61	1,6
Varasto- ja kuljetushenkilöstö	24	16	40	1,1
Yhteensä	669	3116	3785	100

POTILAIEN LUKUMÄÄRÄ ERIKOISALOITTAIN

Lähde: Prodocapo 25.2.2021

Oma toiminta	Toteutunut 2019	Toteutunut 2020	Muutos. ed. vuoteen	
Akuuttilääketiede/ESH	50 314	44 059	-6 255	-12%
Kirurgia	26 912	25 218	-1 694	-6%
Sisätaudit	21 564	23 775	2 211	10%
Naistentaudit ja synnytykset	9 929	10 254	325	3%
Silmätaudit	11 088	10 188	-900	-8%
Korva-, nenä- ja kurkkutaudit	9 548	8 377	-1 171	-12%
Keuhkosairaudet	7 142	7 249	107	1%
Psykiatria	8 934	7 032	-1 902	-21%
Neurologia	7 273	6 449	-824	-11%
Lastentaudit	5 997	5 552	-445	-7%
Ihotaudit ja allergologia	4 188	4 218	30	1%
Syöpätaudit	3 209	3 249	40	1%
Fysiatria	2 970	2 714	-256	-9%
Kuntoutus	2 609	2 641	32	1%
Hammas-, suu- ja leukasairaudet	2 016	1 978	-38	-2%
Lastenneurologia	1 428	1 294	-134	-9%
Nuorisopsykiatria	1 268	1 211	-57	-4%
Anestesiologia ja tehohoito	880	751	-129	-15%
Lastenpsykiatria	715	692	-23	-3%
Liikuntalääketiede	427	475	48	11%
Geriatría	338	419	81	24%
Muut	219	375	156	71%
Yleislääketiede	9	332	323	3589%
Psykiatria, palveluasuminen	306	260	-46	-15%
Työlääketiede ja työterveyshuolto	79	51	-28	-35%
Perinnöllisyyslääketiede	2	4	2	100%
Hampaiston oikomishoito	9	3	-6	-67%
Foniatria	2	1	-1	-50%

Organisaatio



KSSHP:n uusi strategia otettiin käyttöön 1.1.2021

Terveydenhuoltoala on murroksessa maailmanlaajuisesti. Kohtaamme haasteita sekä osaavan työvoiman saatavuudessa että kustannustehokkuudessa. Jotta organisaatiot tulevat pärjäämään näiden haasteiden edessä, keskiöön nousevat oikeat strategiset valinnat. Jotta me pärjäämme, tulevaisuus edellyttää entistä tiiviimpää moniammatillista yhteistyötä, verkostoissa toimimista ja aktiivista kumppanuutta eri toimijoiden kesken. Ihmisten terveyttä ja hyvinvointia ei voida enää arvioida vain yhden terveydenhoitotahon näkökulmasta. Näiden lisäksi sosiaali- ja terveyspalveluissa on yhä tärkeämpää kehittää ja ottaa käyttöön uusia palveluita ja etsiä uusia kustannustehokkaita ja sujuvia arjen ratkaisuja.

Uudenlaisen tekemisen ytimessä on hyvinvoiva henkilöstö, josta täytyy pitää huolta. Hyvinvointi lisää työn tekemisen mielekkyyttä, innovatiivisuutta ja tuloksellisuutta. Keski-Suomen sairaanhoitopiirin strategia päivitettiin vastaamaan tulevaisuuden haasteisiin. Päivitetty strategia sai alkunsa KSSHP:n johtoryhmän strategiatyöpajassa lokakuussa 2020. Työpajassa syntyneistä ideoista koottiin alustava strategiaversio, jota työstettiin kommenttien perusteella ja lopullinen versio hyväksyttiin valtuustossa 4.12.2020. Uusi, päivitetty strategia otettiin käyttöön 1.1.2021.

Uuden strategian mukaisesti jokaisen työntekijän arvoissa ajatuksiamme ohjaa potilas ensin ajattelu, jossa potilaille tarjotaan paras mahdollinen hoito, tutkimus ja asiakaskokemus jokaisessa tilanteessa. Arvojamme ovat myös työntekijöiden hyvinvointi, johon me kaikki voimme omalta osaltamme

vaikuttaa mm. kunnioittamalla eri ammattiryhmien tekemää työtä. Henkilöstö hyvinvointiin panostetaan myös ammattimaisella johtamisella sekä työntekijöiden mahdollisuudella kehittää osaamistaan. Arvoissa kannustetaan myös vastuullisuuteen sekä rohkeuteen tehdä asioita uudella tavalla.

Uuden strategian myötä tavoitteemme on olla: laadukkein, luotettavin, menestyvin ja vetovoimaisin keskussairaala Suomessa.



Sairaalamuseon dokumentointihanke valmistui

Sairaalamuseo toteutti vuosina 2018-2020 dokumentointihankkeen, jossa tallennettiin yksiköiden toimintaa vanhan sairaalan tiloissa sen viimeisinä toiminnan vuosina. Dokumentointi tehtiin havainnoimalla, haastattelemalla ja kuvaamalla toimintaa keskussairaalassa. Vuoden 2020 alussa dokumentointihankkeesta valmistui raportti, joka kantaa nimeä "Erikoissairaanhoidon toimintamallit murroksessa".

Dokumentoinnin yhteydessä tehtiin yhteensä 37 haastattelua ja otettiin 1454 valokuvaa keskussairaalan yksiköi-

den arjesta sekä ammattiryhmien työstä. Dokumentoinnin kohteena oli erikoisaloja ja yksiköitä operatiiviselta, konservatiiviselta ja päivystyksen toimialueelta sekä KSSHP:n hallinto ja Uusi Sairaala -hanke. Kriteerinä tutkimuskohteiden valinnassa vaikutti toiminnan muutos siirryttäessä uuteen sairaalaan. Kaikki dokumentoinnin yhteydessä tuotettu ja vastaanotettu aineisto on tallennettu sairaalamuseon kokoelmiin, jotka ovat museotoiminnan, tutkimuksen ja sairaalan yksiköiden käytössä. Dokumentointihankkeen historiallinen arvo vain kasvaa terveydenhuoltoalan muutoksen myötä ja tuo mieleen ajat ennen Sairaala Novaa.

Palvelualueiden johtajat ja palveluesimiehet

Operatiivinen palvelualue

Palvelujohtaja **Jyrki Jalkanen**

Toiminnallinen kokonaisuus

Kirurgia

Naistentaudit ja synnytykset

Ihotaudit

Leikkaus-, anestesia- ja tehohoito

Tehohoito

Silmätaudit

Korva-, nenä- ja kurkkutaudit

Hammas-, suu- ja leukakirurgia

Konservatiivinen palvelualue

Palvelujohtaja **Jouni Ranua**

Toiminnallinen kokonaisuus

Sisätaudit, keuhkosairaudet, ihotaudit ja allergologia

Kuntoutustoiminta, neurologia, fysiatria ja geriatría

Lapset

Syöpätaudit ja sädehoito

Diagnostiset palvelut

Psykiatrian palvelualue

Palvelujohtaja **Janne Mäntynen**

Toiminnallinen kokonaisuus

Polikliininen tutkimus, hoito ja kuntoutus

Hoitokeskuksen elektiivinen hoito

Palvelutarpeen arvio

Perustason konsultaatiot

Akuutti- ja konsultaatiopsykiatria sairaalassa

Psykiatrian sairaalahoito ja palveluasuminen

Palveluesimiehet

Maija Pesola, ylilääkäri 9.8.2020 asti

Jyrki Virkkunen, ylilääkäri 10.8.2020 alkaen

Pauliina Aukee, ylilääkäri

Tiina Schildt, ylihoitaja

Maria Huttunen, ylilääkäri

Pekka Pölönen, ylilääkäri

Anne Pihl, ylihoitaja 9.8.2020 asti

Jarmo Hiekkataipale, vs. ylihoitaja 10.8.2020 alkaen

Niko Setälä, ylilääkäri

Jouni Sopanen, ylilääkäri

Jari Jokinen, lihammaslääkäri 9.8.2020 asti

Anssi Uiskamo, lihammaslääkäri 10.8.2020 alkaen

Palveluesimiehet

Kai Nyman, ylilääkäri

Tuula Perttula, ylihoitaja

Mauri Kallinen, ylilääkäri

Tuula Perttula, ylihoitaja

Juhani Lehtola, ylilääkäri

Tiina Schildt, ylihoitaja

Ismo Jantunen, ylilääkäri

Tuula Perttula, ylihoitaja

Kirsi Timonen, ylilääkäri

Lassi Hirvonen, ylihoitaja, palvelupäällikkö 1.8.2020 alkaen

Palveluesimies

Kirsi Hölttä-Koivunen, ylilääkäri

Kirsi Hölttä-Koivunen, ylilääkäri

Tarja Saharinen, ylihoitaja 1.11.2020 asti

Tarja Paunonen, ylihoitaja 2.11.2020 alkaen



Päivystyksen ja ensihoidon palvelualue

Palvelujohtaja **Johanna Tuukkanen** 7.6.2020 asti
Palvelujohtaja **Anne Pihl** 8.6.2020 alkaen

Toiminnallinen kokonaisuus

Päivystys

Ensihoito ja sairaankuljetus
Akuuttilääkäritoiminta

Palveluesimies

Johanna Tuukkanen, ylilääkäri 7.6.2020 asti
Arja Lehtola, ylilääkäri 8.6.2020 alkaen
Jarmo Hiekkataipale, ylihoitaja
Tomi Kavasmaa, ylilääkäri
Tuomo Kyrölahti, ylilääkäri

Sairaalapalveluiden palvelualue

Palvelujohtaja **Eva Pihlmaa-Tuononen** 21.6.2020 asti
Palvelujohtaja **Janne Saarinen** 22.6.-11.10.2020
Palvelujohtaja **Anne Pihl** 12.10.2020 alkaen

Toiminnallinen kokonaisuus

Keskittetty henkilöstöresurssiyksikkö

Vuodeosastopalvelut

Hoitokeskus

Apteekkipalvelut
Apuvälinepalvelut

Palveluesimies

Tuula Antinaho, ylihoitaja
Niina Ylönen-Käyrä, vs. ylihoitaja 6.4-4.10.2020
Tuula Antinaho, ylihoitaja
Niina Ylönen-Käyrä, vs. ylihoitaja 6.4-4.10.2020
Tuula Antinaho, ylihoitaja
Niina Ylönen-Käyrä, vs. ylihoitaja 6.4-4.10.2020
Kirsi Juurinen, apteekkari
Ilkka Raatikainen, apuvälinepalvelupäällikkö

Tuotannon palveluiden palvelualue

Palvelujohtaja **Janne Saarinen** 11.10.2020 asti
Palvelujohtaja **Jyrki Saarivaara** 12.10.2020 alkaen

Toiminnallinen kokonaisuus

Puhtauspalvelut
Tekninen huolto
Välinehuolto ja lääkintätekniikka
Hankinta ja logistiikka
Osastonsihteeripalvelut

Palveluesimies

Henna Tikka, puhtauspalvelujen johtaja
Jari Tirkkonen, tekninen johtaja
Päivi Töytäri, huoltopalvelujohtaja
Miia Paatola, ma. materiaalitöiden johtaja
Päivi Kontkanen, palvelupäällikkö

Johtamisen palvelut

Juha Kinnunen, sairaanhoitopiirin johtaja
Johtamisen palvelujen palvelualueen rakenne muuttui 1.2.2020 alkaen.

Toiminnallinen kokonaisuus**

HR-palvelut
Talouden palvelut
Koulutus-, kehittämis- ja tutkimustoiminta (31.1.2020 asti)
Tutkimus-, tieto- ja koulutuspalvelut (1.2. alkaen)

Tietohallinto
Hallinnon palvelut
Asiakkuus ja viestintä
Sairaala Novaan liittyvät kehittämishankkeet
APTJ Kehittämisyksikkö (1.2. alkaen)

Kliinisen hoidon laatu ja kehittäminen (1.2. alkaen)

Palveluesimies

Eeva Aarnio, henkilöstöjohtaja
Aija Suntioinen, talousjohtaja
Vesa Kataja, johtajaylilääkäri 31.1.2020 asti
Anneli Kuusinen-Laukkala, osastonylilääkäri 1.2.2020 alkaen
Minna Rehn, tietohallintojohtaja
Seija Saarelainen, hallintopäällikkö
Heljä Lundgrén-Laine, johtajaylihoitaja
Mikko Jylhä, projektijohtaja
Mikko Jylhä, projektijohtaja 1.2-15.3.2020
Simo Reipas, johtaja 16.3.2020 alkaen
Juha Paloneva, johtajaylilääkäri



Luottamushenkilöt 2020

Valtuusto

Puheenjohtaja, **Leena Yksjärvi**

I varapuheenjohtaja, **Terhi Pulli**

II varapuheenjohtaja, **Harri Selänne**

Kunta	As. luku 31.12.2020	Jäsen	Varajäsen
Hankasalmi	4782	Mervi Hyvönen Tapio Hult 25.10 asti Kari Häkkinen 26.10 alkaen	Kirsi Laitinen Marja-Leena Kytölä
Joutsa	4297	Marianne Luukkanen Eero Peltoniemi	Lea-Elina Nikkilä Aila Niinikoski
Jyväskylä	143 420	Kati Laakso Leena Yksjärvi Matleena Käppi Terhi Pulli Tarmo Kempainen	Tommi Liinalampi 2.2 asti Petri Vähäkangas 3.2 alkaen Jussi Maasola Ilkka Pernu Jussi (Nalle) Virtanen Tahvo Anttila
Kannonkoski	1323	Seppo Ahonen	Juhani Sorri
Karstula	3858	Pirjo Ruuska	Juhani Aaltonen
Keuruu	9486	Hellevi Sipponen Esa Ryyänen Ville Saarinen	Helena Kukkamo Lea Keskinen Liisa Lehtonen
Kinnula	1597	Esko Pelkonen	Hillevi Kanervio
Kivijärvi	1107	Kari Holm	Leena Sepponen
Konnevesi	2593	Pekka Karhunen Esa Vihtonen	Pentti Kytölä Eeva-Liisa Korhonen
Kyyjärvi	1288	Marjatta Uusimäki	Lauri Lahtinen
Laukaa	18 823	Anne Kirmanen Helena Pihlajasaari Joonas Hokkanen	Veikko Haverinen Anssi Salpakoski Minna Kuutti
Luhanka	699	Martti Viinikainen	Pirkko Viikman
Multia	1558	Marie Loukeinen	Taimi Jurvanen
Muurame	10 267	Harri Selänne Tero Lakka Jaakko Kaistinen	Annikki Nuutinen Erikka Levälähti Pirkko Järvinen



Petäjavesi	3772	Tuija Lesonen Nina Hirsiaho	Juha Niiles Janne Räisänen
Pihtipudas	3931	Raimo Pärnänen Juuso Lahtinen	Jaana Ahola Helka Lohtander
Saarijärvi	9208	Kari Nuopponen Laura Kivinen Anu Oksanen	Arja Koskenlahti Esa Järvinen Pulmu Kuorelahti-Juntunen
Toivakka	2401	Topias Peltonen Matleena Häätylä	Jouko Vanhatalo Varja Oksanen
Uurainen	3646	Satu Nieminen Sari Rimmi	Viktoria Rätty Veli-Matti Arponen
Viitasaari	6097	Sisko Linna Mikaela Ranto	Kari Pajumäki Petrus Kauppinen
Äänekoski	18 577	Eero Hakonen Seppo Hänninen Kimmo Tuikka	Tiina Liimatainen Anna-Riitta Pentinpuro Tommi Sulkala

Valtuusto kokoontui vuonna 2020 yhteensä 5 kertaa ja käsitteli 64 asiaa. Pöytäkirjanpitäjänä toimi hallintopäällikkö **Seija Saarelainen**.

Hallitus

Varsinaiset jäsenet

Puheenjohtaja
Maakuntajohtaja, projektikoordinaattori
Leila Lindell
Äänekoski

I Varapuheenjohtaja
Lehtori, toimittaja
Tony Melville
Jyväskylä

II Varapuheenjohtaja
Lääkärintsihteeri
Tuula Nieminen
Laukaa

Toimistopäällikkö
Jari Colliander
Jyväskylä

Pastori
Hanna Laakso
Laukaa

Varajäsenet

Lähihoitaja
Katja Kanerva
Keuruu

Erityisnuorisotyönohjaaja
Jussi Maasola
Jyväskylä

Kansanedustaja
Juho Kautto
Äänekoski

Yrittäjä
Tuomo Silvast
Hankasalmi

Asiantuntija
Pekka Pajala
Jyväskylä



Maanviljelijä
Satu Koskinen
Karstula

Fysioterapeutti
Hillevi Kanervio
Kinnula

Kanslisti
Leena Laurila
Keuruu

Jasmine Repo
Jyväskylä

Yrittäjä
Petri Mutka
Jyväskylä

KTT, Senior Project Manager
Liisa Kuparinen
Jyväskylä

Ensihoitaja
Joonas Röppänen
Keuruu

Kari Pajunen
Muurame

Hallitus kokoontui vuonna 2020 18 kertaa ja käsitteli 244 asiaa.
Hallitukselle asiat esitteli sairaanhoitopiirin johtaja **Juha Kinnunen**.
Pöytäkirjanpitäjänä toimi hallintopäällikkö **Seija Saarelainen**.

Tarkastuslautakunta

Varsinaiset jäsenet

Helena Pihlajasaari puheenjohtaja, Laukaa
Hellevi Sipponen varapuheenjohtaja, Keuruu
Merja Hautakangas, Jkl
Pentti Kytölä, Konnevesi
Luka Lindqvist, Muurame

Varajäsenet

Eija Viitanen, Jkl
Tapani Kalenius, Jkl
Matti Hytölä, Konnevesi
Elisa Murtomäki, Multia
Raisa Ojaluoto, Jkl

Tarkastuslautakunnan sihteerinä toimi sisäinen tarkastaja **Jarmo Jäspi** 29.3.2020 asti ja sisäinen tarkastaja **Tuomas Piesanen** 30.3.2020 alkaen. Tarkastuslautakunta kokoontui tarkastusvuonna 9 kertaa ja käsitteli yhteensä 79 asiaa.



Talous

Tase

	2020	2019
VASTAAVAA		
A PYSYVÄT VASTAAVAT	576 443 330,51	484 878 450,95
I Aineettomat hyödykkeet	50 612 434,36	29 812 755,43
1. Aineettomat oikeudet	16 384 799,01	15 940 343,25
2. Keskenkäiselliset ATK-ohjelmat	34 277 635,35	13 872 413,18
II Aineelliset hyödykkeet	523 388 199,57	452 738 068,94
1. Maa-alueet	19 846 265,65	19 846 265,65
2. Rakennukset	59 337 498,43	52 988 263,92
3. Kiinteät rakenteet ja laitteet	257 604,10	301 343,29
4. Koneet ja kalusto	9 061 529,16	7 479 677,90
5. Muut aineelliset hyödykkeet	530 592,20	530 592,20
6. Ennakkomaksut ja keskenkäiselliset hankinnat	434 354 710,03	371 591 925,98
III Sijoitukset	2 442 696,58	2 327 626,58
1. Osakkeet ja osuudet	2 442 696,58	2 327 626,58
B TOIMEKSIANTOJEN VARAT	8 020,89	7 830,97
2. Lahjoitusrahastojen erityiskatteet	8 020,89	7 830,97
C VAIHTUVAT VASTAAVAT	69 589 963,39	89 324 647,09
I Vaihto-omaisuus	6 910 175,42	3 955 664,70
1. Aineet ja tarvikkeet	6 910 175,42	3 955 664,70
II Saamiset	20 458 543,70	29 332 470,98
Lyhytaikaiset saamiset	20 458 543,70	29 332 470,98
1. Myyntisaamiset	13 064 159,41	19 431 598,82
3. Muut saamiset	4 113 107,98	7 154 674,57
4. Siirtosaamiset	3 281 276,31	2 746 197,59
III Rahoitusarvopaperit	21 000 000,00	0,00
2. Sijoitukset rahamarkkinainstrumentteihin	21 000 000,00	0,00
IV Rahat ja pankkisaamiset	21 221 244,27	56 036 511,41
	646 041 314,79	574 210 929,01
VASTATTAVAA		
A OMA PÄÄOMA	33 722 954,93	40 678 988,89
I Peruspääoma	47 956 215,17	47 956 215,17
III Muut omat rahastot	357 453,91	357 453,91
IV Edellisten tilikausien yli-/alijäämä	-7 634 680,19	6 969 237,28
V Tilikauden yli-/alijäämä	-6 956 033,96	-14 603 917,47
C PAKOLLISET VARAUKSET	18 067 610,54	18 481 922,00
2. Muut pakolliset varaukset	18 067 610,54	18 481 922,00
D TOIMEKSIANTOJEN PÄÄOMAT	60 237,47	100 526,91
2. Lahjoitusrahastojen pääomat	60 237,47	100 526,91
E VIERAS PÄÄOMA	594 190 511,85	514 949 491,21
I Pitkäaikainen vieras pääoma	444 072 951,70	427 571 932,70
2. Lainat rahoitus- ja vakuutuslaitoksilta	444 072 951,70	427 571 932,70
II Lyhytaikainen vieras pääoma	150 117 560,15	87 377 558,51
2. Lainat rahoitus- ja vakuutuslaitoksilta	69 000 357,30	5 262 292,40
5. Saadut ennakot	2 218,50	2 218,50
6. Ostovelat	38 822 333,92	42 680 676,93
7. Muut velat/ Liittymismaksut ja muut velat	3 866 106,70	3 640 051,34
8. Siirtovelat	38 426 543,73	35 792 319,34
	646 041 314,79	574 210 929,01

Rahoituslaskelma

	2020	2019
Toiminnan rahavirta		
Vuosikate		
	4 388 967,08	-3 903 651,92
Tulorahoituksen korjaukset	-449 399,62	1 700 445,64
Yhteensä	3 939 567,46	-2 203 206,28
Investointien rahavirta		
Investointimenot	-109 351 090,94	-136 695 891,20
Rahoitusosuudet investointimenoihin	0,00	39 709,60
Pysyvien vastaavien hyödykkeiden luovutustulot	6 476 298,50	27 141,01
Investoinnit netto	-102 874 792,44	-136 629 040,59
Toiminnan ja investointien rahavirta	-98 935 224,98	138 832 246,87
Rahoituksen rahavirta		
Lainakannan muutokset		
Lainat ilman uutta sairaalahanketta		
Pitkäaikaisten lainojen vähennys	-6 760 961,10	-6 771 088,40
Uuden sairaalahankkeen lainat		
Pitkäaikaisten lainojen lisäys	31 000 000,00	150 000 000,00
Lyhytaikaisten lainojen muutos	56 000 000,00	-30 000 000,00
Yhteensä	80 239 083,90	113 228 911,60
Muut maksuvalmiuden muutokset		
Toimeksiantojen varojen ja pääomien muutokset	-40 479,36	7 656,24
Vaihto-omaisuuden muutos	-2 954 510,72	62 760,18
Saamisten muutos	8 873 927,28	68 106 770,80
Korottomien velkojen muutos	-998 063,26	-4 740 188,41
Yhteensä	4 880 873,94	63 436 907,81
Rahoituksen rahavirta	85 119 957,84	176 665 819,41
Rahavarojen muutos	-13 815 267,14	37 833 572,54
Rahavarojen muutos		
Rahavarat 31.12.	42 221 244,27	56 036 511,41
Rahavarat 1.1.	56 036 511,41	18 202 938,87
	-13 815 267,14	37 833 572,54



Kuntayhtymän tuloslaskelma

	2020	2019
Toimintatuotot		
Myyntituotot	350 751 121,91	351 781 381,53
Sairaanhoidon hoitopalvelujen tulot	298 543 665,68	300 151 952,63
Seututerveyskeskuksen hoitopalvelut	35 216 666,09	34 663 123,70
Muiden palvelujen myynti	16 990 790,14	16 966 305,20
Potilasmaksut	15 194 593,53	18 243 424,32
Tuet ja avustukset	11 041 460,95	1 651 367,05
Vuokratulot	1 957 972,00	856 796,34
Muut tulot	2 450 531,47	165 424,11
Toimintatuotot yhteensä	381 395 679,86	372 698 393,35
Toimintakulut		
Henkilöstökulut	193 437 231,55	190 981 683,01
Palkat ja palkkiot	156 334 781,13	154 333 923,87
Henkilöstösivukulut	37 102 450,42	36 647 759,14
Eläkekulut	31 733 583,96	31 593 309,41
Muut henkilösivukulut	5 368 866,46	5 054 449,73
Palvelujen ostot	119 159 105,35	120 405 001,03
Asiakaspalvelujen ostot	40 694 428,23	42 122 982,36
Muiden palvelujen ostot	78 464 677,12	78 282 018,67
Aineet, tarvikkeet ja tavarat	54 626 059,19	56 232 593,82
Avustukset	29 000,00	104 921,58
Vuokrat	3 086 622,60	5 552 922,53
Muut toimintakulut	6 353 762,08	3 222 110,49
Toimikulut yhteensä	376 691 780,77	376 499 232,46
Toimintakate	4 703 899,09	-3 800 839,11
Rahoitustuotot ja -kulut		
Muut rahoitustuotot	133 107,15	302 011,34
Korkokulut	419 505,47	381 914,95
Muut rahoituskulut	28 533,69	22 909,20
Rahoitustuotot ja -kulut yhteensä	-314 932,01	-102 812,81
Vuosikate	4 388 967,08	-3 903 651,92
Poistot ja arvonalentumiset	11 345 001,04	10 700 265,55
Tilikauden tulos ennen satunnaisia	-6 956 033,96	-14 603 917,47
Satunnaiset erät		
Satunnaiset tuotot		
Satunnaiset kulut		
Tilikauden tulos	-6 956 033,96	-14 603 917,47
Poistoeron lisäys (-)/-vähennys (+)		
Varausten lisäys (-)/-vähennys (+)		
Rahastojen lisäys (-)/-vähennys(+)		
Tilikauden yli-/alijäämä	-6 956 033,96	-14 603 917,47



Sairaala
Nova