

Vuosikertomus 2022

Keski-Suomen sairaanhoitopiiri



Sairaala
Nova



Sisällys

Tunnuslukuja vuodelta 2022	3
Keski-Suomen sairaanhoitopiirin viimeinen vuosi oli haasteita täynnä.....	4
Sairaanhoitopiirin hallituksen viimeinen toimintavuosi.....	6
Tunnuslukuja vuodelta 2022	7
Novan toinen ja sairaanhoitopiirin viimeinen vuosi	8
Tunnuslukuja vuodelta 2022	9
Hoitotyön ammattilaisten vuosi 2022: tautia, taistelua ja työntekijäpulaa.....	10
Operatiivisella palvelualueella pito- ja vetovoima osoittautui hyväksi	11
Konservatiivisella palvelualueella pysyttiin hoitotakuussa.....	12
Psykiatrisen palvelualueen vuosi on ollut haasteellinen ja haasteet jatkuvat.....	13
Päivystyksen ja ensihoidon palvelualueella käynnit ja tehtävät lisääntyivät vuonna 2022	14
Sairaalapalveluiden palvelualueen kuulumiset vuodelta 2022	15
Seututerveyskeskuksen viimeinen vuosi.....	16
Organisaatio.....	18
Luottamushenkilöt 2022	19
Hallitus	21
Tarkastuslautakunta	22
Palvelualueiden johtajat ja palveluesimiehet 2022.....	23
Rahoituslaskelma	25
Tuloslaskelma	26
Tase	27



Tunnuslukuja vuodelta 2022

Hoidettujen potilaiden määrä vuonna 2022 oli **106 000**, kasvua edellisvuoteen oli **4,3 prosenttia**.

Vuoden lopussa tehdyn säännöllisen kyselyn perusteella 92 prosenttia potilaista oli **erittäin tyytyväisiä** saamaansa kohteluun ja hoitoon.

Koronan vuoksi tartuntatautiperusteisia sairauspoissaoloja kirjattiin viime vuonna **13 367 päivää**.

Sairauspoissaoloprosentti nousi **5,3 prosenttiin**, vuonna 2021 se oli 4,1 prosenttia.

Sadan euron liikunta- ja kulttuuriseteliä käytti **84 prosenttia** henkilökunnasta.

Keski-Suomen sairaanhoitopiirin viimeinen vuosi oli haasteita täynnä



Vuonna 2022 elimme, edellisten vuosien tapaan, toisiaan seuraavien muutosten ja mullistusten keskellä. Maailmanpoliittinen tilanne kärjistyi johtaen Ukrainan sotaan, jonka päättymisen ei ole tätä kirjoittaessani näköpiirissä. Kotimaassa terveyspalvelujärjestelmän ylikuormittuminen, terveydenhuoltoalan rekrytointiongelmat, hoitoalan työtaistelut sekä sairaanhoitopiirien lakkauttamiseen ja hyvinvointialueiden käynnistymiseen valmistautuminen olivat hallitsevia keskustelunaiheita ja toimia.





Covid-19-pandemiasta ja Sairaala Novan käynnistämistä johtuvaa palvelutuotannon joutumista pystyttiin vielä alkuvuonna 2022 purkamaan kustannustehokkaan toimintamme ansiosta. Palvelujärjestelmän jo aiemmin tunnistetut ongelmat, erityisesti hoitohenkilöstön veto- ja pitovoiman haasteet, nousivat valtakunnalliseksi keskustelunaiheeksi kevään ja kesän aikana. Sote-henkilöstön riittävyys yhdistettynä muihin yhteiskuntaamme kohdanneisiin mullistuksiin johti tilanteeseen, jossa voitiin puhua jopa sote-palvelujärjestelmän kriisiytymisestä. Olimme tilanteessa, jossa ongelmat läpäisivät koko palvelujärjestelmän. Ongelma on monisyinen ja palvelujärjestelmän tukkeutuminen koski niin perusterveydenhuoltoa kuin sen kiirevastaanottoja, yhteispäivystystä, erikoissairaanhoidon osastotoimintoja, terveyskeskussairaaloita ja vanhushuoltoa. Kesän aikana meille kirkastui se tosiasia, että palvelujärjestelmän yhden osan vaikeudet heijastuvat nopeasti sen kaikkiin muihin osiin. Toisin sanoen yhden ongelma on kaikkien muidenkin ongelma. Tässä tilanteessa palvelutuotannon entisenlainen ylläpito kävi haastavaksi.

Vaikeuksista huolimatta Sairaala Novan toimintaluvut vuonna 2022 olivat mittavia. Merkittävä osa keskisuomalaisista tarvisi erikoissairaanhoidon palveluita. Hoidettujen potilaiden määrä oli 106 000, jossa oli 4,3 prosentin kasvu vuoteen 2021 verrattuna. Avohoitokäyntien määrä oli 666 000 ja siinä kasvua edelliseen vuoteen verrattuna oli 6,1 prosenttia. Läheteiden määrä kasvoi 0,6 prosenttia, ja yhteensä Sairaala Novaan tuli 57 000 lähetettä. Myös sairaansijojen keskimääräinen käyttöaste oli vuonna 2022 korkea, 89,7 prosenttia.

Huolimatta jonoista ja työmarkkinahäiriöistä, olivat potilaamme kyselyiden perusteella erittäin tyytyväisiä saamaansa kohteluun ja hoitoon. Vuoden 2022 lopussa tehdyn säännöllisen kyselyn mukaan 92,0 prosenttia potilaistamme koki saaneensa hyvää kohtelua. Vastaavasti nettosuositusindeksi (NPS) oli 61,1 eli erinomainen. Nämä tulokset ovat erinomaisia ja osoittavat henkilöstömme korkeaa ammattitaitoa ja -etiikkaa, jolloin edes palvelujärjestelmän kriisiytyminen tai muutkaan kohtaamamme mullistukset eivät heikennä potilaidemme hyvää hoitoa ja kohtelua.

Sairaala Nova on hyvämaineinen koulutus- ja harjoittelupaikka. Tästä esimerkkinä on Nuorilääkäriyhdistyksen palkinto Novan kirurgialle ja operatiiviselle palvelualueelle, jotka ovat yltäneet täyteen viiteen tähteen koulutuspaikkakyselyssä jokaisena kyselyvuotena. Myös hoitotyön opiskelijoiden an-

tama arvostana Sairaala Novasta harjoitteluympäristönä on erinomainen. Annettu CLES-arvosana oli 8,7.

Erikoissairaanhoidon kustannukset puhututtivat KSSHP:n jäsenkunnissa myös vuonna 2022. KSSHP:n alijäämien kattamissuunnitelma oli tehty siten, että alijäämät suunnitellusti katettaisiin vuoden 2024 loppuun mennessä. Hyvinvointialuelainsäädännön tultua voimaan alijäämät tuli kuitenkin olla katettuina jo vuoden 2022 lopussa. Tämä aiheutti KSSHP:lle huomattavia paineita. Vuodelle 2022 tehty kunnianhimoinen talousarvio yhdistettynä palvelujärjestelmän kriisiytymiseen, sote-alojen työvoiman saatavuuden heikkenemiseen, hoidon korkeaan kysyntään, työmarkkinahäiriöihin, covid-19-pandemiaan, energian hinnan voimakkaaseen kasvuun ja korkeaan inflaatioon tekivät talousarvion suunnitelman mukaisen toteuttamisen erittäin haastavaksi. Epävakaan toimintaympäristön lisäksi haasteita aiheutti talouden tasapainottamisen keinojen suhteen KSSHP:n jäsenkuntien ja tulevan hyvinvointialueen intressien yhteensovittaminen.

Hyvinvointialueen käynnistämiseen tähtävää suunnittelu-työtä tehtiin KSSHP:n henkilöstön toimesta laajamittaisesti. Sairaalapalveluiden ja laaja-alaisen sote-keskuksen kokonaisuuksien sekä muiden hyvinvointialueen vastuualueiden ja rakenteiden suunnittelu eteni loppuvuotta kohti kiihtyvällä vauhdilla. Vaikka paljon työtä jäi vielä vuodelle 2023, oli kaikki riittävän valmista, jotta turvallinen siirtyminen hyvinvointialueelle voitiin tehdä.

Toimintaympäristömme ja maailmanpoliittisen tilanteen epävakauudesta huolimatta Sairaala Novan toiminta on vakiintunut vuoden 2022 aikana. Osaavan henkilöstömme, modernien tilojen ja aktiivisen kehittämisen myötä voimme olla Sairaala Novaan päivä päivältä tyytyväisempiä. Koen Keski-Suomen sairaanhoitopiirin ja Sairaala Novan sitoutuneesta ja ammattitaitoisesta henkilöstöstä suurta ylpeyttä. Pystyimme luottavaisin mielin saattamaan Keski-Suomen sairaanhoitopiirin 30-vuotisen toiminnan päätökseen 31.12.2022 ja liittymään erottamattomaksi osaksi Keski-Suomen hyvinvointialuetta.

Kiitän sairaanhoitopiirin henkilökuntaa ja hallitusta menestyksekkästä yhteistyöstä keskisuomalaisten terveyden hyväksi.

Juha Paloneva

Keski-Suomen sairaanhoitopiirin viimeinen johtaja, professori



Sairaanhoitopiirin hallituksen viimeinen toimintavuosi

Vuosi 2022 oli Keski-Suomen sairaanhoitopiirin viimeinen toimintavuosi. Vaikka vuoden mittaan koronapandemian tuomat haitat vähenivät merkittävästi ja kesän jälkeen hoitojonot saatiin jonkin verran pienentymään, vuosi oli kokonaisuudessaan erittäin haastava. Omaisuuden, sopimusten ja työvoiman siirtäminen hyvinvointialueelle sitoi resursseja ja vaati sekä henkilöstöltä että luottamushenkilöiltä aikamoista venymistä.



Heti vuoden alussa D365-toiminnanohjausjärjestelmän kehittämistyön alasajo oli sinänsä ikävä loppu prosessille, joka alkoi niin toiveikkaissa merkeissä Nova-hankkeen tärkeänä kytkäisenä. Onneksi valtaosalle kehittämistyöhön osallistuneista ICT-asiantuntijoista järjestyi suhteellisen helposti muuta työtä sairaanhoitopiirin tietohallinnossa ja Keski-Suomen hyvinvointialueen eri toiminnoissa. Alkuvuotta leimasivat myös eri työtaistelut. Olen henkilökohtaisesti hyvin tyytyväinen siihen, että osapuolet osasivat ajoittain kiivasta retoriikasta huolimatta ajatella potilaiden etua. Julkisen sektorin matalapalkkaisille aloille mittava palkankorotus oli mielestäni oikea ratkaisu.

Sanomattakin on selvää, että vuonna 2022 taloudelliset haasteet työllistivät hallitusta ja sairaanhoitopiirin johtoa kuukaudesta toiseen. Potilas ensin -periaatteesta emme voineet, emmekä halunneet poiketa. Sen sijaan etsimme jatkuvasti sellaisia säästökeinoja, jotka eivät vaarantaisi potilaiden tai henkilöstön hyvinvointia. Syksyn aikana hoitojonot saatiin jonkin verran kutistumaan. Myönnettäköön, että ei vielä tarpeeksi eli työsarkaa on vielä riittämiin. Verrattuna Keski-Suomeen tilanne varsinkin ruuhka-Suomessa on monin verroin tukalampi.

Työvoimapula piinasi sairaanhoitopiirin toimintaa pitkin vuotta. Leikkaussalikapasiteettia emme voineet täysin hyödyntää, ja joitakin sairaansijoja jäi edelleen avaamatta. Ostopalvelujen määrä oli edelleen korkea. Viesti on selvä: vain oman tuotannon maksimointi tuo jatkossa mittavia säästöjä.

Taloudellisista haasteista huolimatta sairaanhoitopiiri selvisi tehtävistään hyvin. Sekä potilaiden että erikoistuvien lääkäreiden keskuudessa Sairaala Nova nauttii suurta suosiota. Kaksivuotiaan Novan potentiaali aletaan ymmärtää ja samalla sairaalarakennuksen pienet puutteet vaativat uudelleenarointia ja korjausta. Osaavan työvoiman rekrytoinnissa modernit, terveet sekä toimivat tilat ja tavat lisäävät organisaation veto- ja pitovoimaa merkittävästi.

Kun 31.12.2022 klo 24.00 Keski-Suomen sairaanhoitopiiri lakkausi olemasta ja toiminta siirtyi Keski-Suomen hyvinvointialueen huostaan, päättyi oma 18-vuotinen taipaleeni sairaanhoitopiirin luottamushenkilönä. Vuonna 2005 aloittelevana valtuuston jäsenenä en voinut kuvitella, että toimin vuonna 2022 sairaanhoitopiirin viimeisenä hallituksen puheenjohtajana. Kiitän vuolaasti luottamuksesta ja erityisesti siitä laajasta tuesta, jota olen vuosien varrella saanut sekä henkilöstöltä että luottamushenkilöiltä yli puoluerajojen. Julkisen terveydenhuollon puolesta aion edelleen puhua aktiivisesti uudessa aluevaltuustossa. Hyvinvointi on ja pysyy jokaisen oikeutena.

Kiitän kaikkia luottamushenkilöitä ja sairaanhoitopiirin johtoa hyvästä yhteistyöstä,

Tony Melville
hallituksen puheenjohtaja

Tunnuslukuja vuodelta 2022

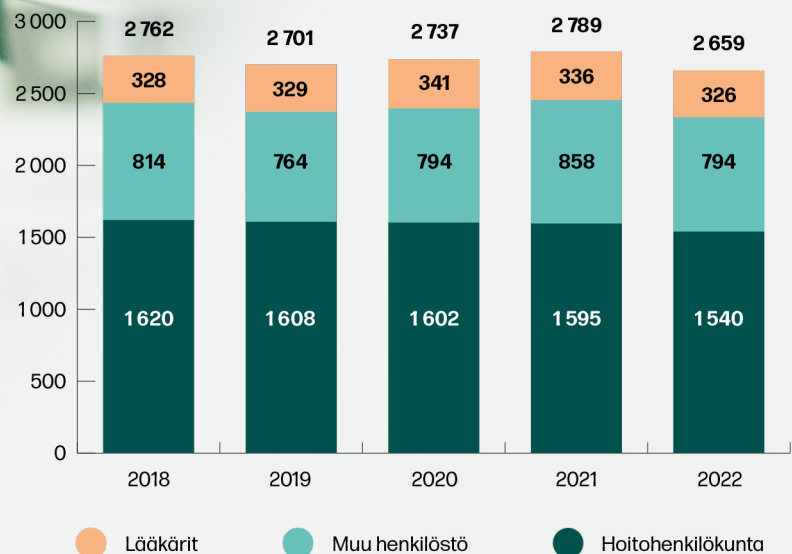
Henkilökunnasta **miehiä oli 17,5 prosenttia** ja **naisia 82,5 prosenttia**.

Suurin ikäryhmä on vuosia ollut 55-59-vuotiaat, mutta viime vuonna suurin ikäryhmä oli **alle 30-vuotiaat**.

Eläkkeelle jäi viime vuonna **84 työntekijää**.

Rekrytointeja vakituisiin tehtäviin tehtiin **272**.

Työpanos henkilötyövuosina 2018-2022
(Seututerveyskeskus mukana)



Novan toinen ja sairaanhoitopiirin viimeinen vuosi



Sairaalan Novan toista toimintavuotta leimasi uuden sairaalan toimintojen vakiintuminen verrattuna ensimmäisen - muuttovuoden - aikaisiin kasvukupuihin. Järjestelmien häiriöt vähenivät, yksiköt ja työntekijät alkoivat tottua uuteen ympäristöön ja vielä muuttovaiheessa kesken olleet asiat, kuten asiantuntijavyöhykkeiden sisustus, valmistuivat.

Häiriötön vuosi 2022 ei toki suinkaan ollut, mutta tällä kertaa häiriöt olivat pääosin sairaalan ulkopuolelta alkunsa saaneita. Ensinnäkin kiristynyt maailmanpoliittinen tilanne ja Ukrainassa helmikuussa alkanut sota aiheuttivat painetta kriisiaikoihin varautumista varten tehtävien valmius- ja varautumissuunnitelmien päivittämiseen. Tätä työtä tehtiin laajalla kansallisella, erä-alueellisella ja paikallisella foorumilla eri viranomaisten kesken.

Koko Suomea vaivaava pula erityisesti hoitotyön ammattilaisista kosketti väistämättä myös Keski-Suomen erikoissairaanhoitoa. Vaikka sairaalamme tilanne ei ollutkaan tässä suhteessa aivan vaikeimmasta päästä, hoitopolkujen tukkeutuminen vaikeutti väistämättä myös erikoissairaanhoiton toimintaa esimerkiksi jatkohoitopaikkojen puuttumisena ja päivystyksen ruuhkautumisena. Keskussairaaloille tyypillinen erityisosaajien harvalukuisuus ja rekrytointivaikkeudet olivat ja ovat jatkuvana uhkana useilla lääketieteen erikoisaloilla. Koulutussairaalana maineemme pysyi ilmeisen hyvänä, mikä oli todistettavissa muun muassa Nuorten lääkärien yhdistyksen myöntämässä tunnustuspalkinnoissa ja hoitajien koulutusarvioinneissa.

Koronapandemia jatkoi elämistään vuoden aikana, mutta vakavien tautimuotojen harvinaisuuden ansiosta potilaskuorma sairaalassa oli hallittavissa. Henkilöstön poissaoloja tartunnat toki aiheuttivat runsain määrin, millä tietenkin oli vaikutusta yksikköjen toimintaan.

Työmarkkinatilanne oli myös poikkeuksellisen kireä, eikä uu-

sien työehtosopimusten valmistuminen ollut kivutonta. Sopimukset kuitenkin lopulta syntyivät ja työrauha palasi kesän jälkeen. Suotuisat seuraukset tulivat heti näkyviin: vuoden 2021 alussa alkanut hoitojonojen kasvu saatiin syksyn aikana taittumaan.

Yksi sairaanhoitopiirin viimeisen vuoden hallitseva teema oli tietenkin valmistautuminen hyvinvointialueuudistukseen. Erikoissairaanhoiton sisällä tulevan siirtymän turvallisuuden tunnetta lisäsi päätös pitää sairaalatoimintojen organisaatio olennaisimmilta osiltaan ennallaan tai vain pieniä muutoksia tehden. Optimismia hoitoprosessien sujuvuudesta tulevaisuudessa herätti kaikkien alueellisten osastotoimintojen liittäminen sairaalapalveluiden vastuualueeseen uutena palvelualueena. Huolimatta tästä peruskuvion säilymisestä muutoksen lähentyessä tunnelman sairaalan hallinnon ja työntekijöiden keskuudessa voi arvioida olleen odottavan jännittyneitä.

Lopuksi terveisenä aiheellisesti ammattilpeälle henkilöstöllemme toivotan jaksamista ja kehityksintä uudessa, alati muuttuvassa ja niukkuuden kanssa taistelevassa toimintaympäristössämme. Ydintehtävään, potilaiden hoitoon keskittyminen olkoon vankkumaton johtoaajatuksemme myös tästä eteenpäin.

Jyrki Jalkanen

Keski-Suomen sairaanhoitopiirin viimeinen johtaja/lililäkäri, vs.



Tunnuslukuja vuodelta 2022

Synnytyksiä oli vuonna 2022 **yhteensä 1944** eli 202 synnytystä vähemmän kuin vuonna 2021, jolloin synnytyksiä oli 2146.

Päivystyskäyntejä oli **yhteensä 73 426** eli 6172 päivystyskäyntiä enemmän kuin edellisvuonna.

Päivystysapu 116 117 -puheluihin vastattiin **74 441 kertaa** eli 6 049 kertaa enemmän kuin vuonna 2021.

Ensihoidolla oli **48 601 tehtävää**, joka oli 2 106 tehtävää enemmän kuin vuonna 2021.

Hoitotyön ammattilaisten vuosi 2022: tautia, taistelua ja työntekijäpulaa



Viimeinen sairaanhoitopiirin toimintavuosi 2022 jää mieleen melko poikkeuksellisen ja paineistettuna aikana. Sairaala Novaan muutosta selviytymisen jälkeen henkilöstö joutui vetämään happea vielä useamman kuukauden kasvomaskien läpi tai pleksien suojassa. Covid-19-pandemian erikokoiset aallot pyyhkivät vielä ylitsemme, mutta hiljalleen vakavammat tautimuodot alkoivat onneksi antaa periksi. Ajoittain tuntui, että pari vuotta noudatetut rajoitukset tahtoivat unohtua kokonaan ja tauti pääsi kurittamaan muutenkin lujilla ollutta hoitohenkilöstöä. Aika moni meistä teki vuoden 2022 aikana kotitestejä ja jännitti kahden punaisen viivan ilmestymistä testikasetin näytölle. Onneksi tauti taipui edes hetkeksi ja pääsimme isolle joukolla juhlistamaan kaikkea sitä, mitä meidän piti juhliä jo pari vuotta sitten. Paviljonki täyttyi kahtena iltana iloisista, hyväntuulisista ja tanssivista ammattilaisista. Oli hetki aikaa päästää ilo irti yhdessä ja niinhän me teimme!

Hoitohenkilöstön paineensietoa testattiin myös pitkään kestäneellä työtaistelulla. Koko kevät oli todella haastavaa ja voimavaroja kuluttavaa aikaa meille kaikille. Jokainen meistä yritti tehdä parhaansa, jotta tilanteesta olisi selvitty mahdollisimman vähin vaurioin ja palveluja tarvitsevat potilaat tulisi hoidettua asianmukaisesti. En tiedä, missä kulkee työelämän venymisen raja, mutta kovin kaukana se ei enää voinut olla. Verrattuna aikaisempiin työtaisteluihin, aikaa leimasi myös erittäin vahva vastakkainasettelua synnyttävä mediauutisointi. Mutta tästäkin taistelusta selvitettiin – sopimus syntyi ja rivit järjestäytyivät uudelleen perustehtävän äärelle. Ammattilaisuutemme ja sitoutumisemme näkyi hienosti siinä, että potilaiden suuntaan asiat hoidettiin niin kuin pitääkin.

Oman työurani pahin hoitohenkilöstöä koskeva työvoimapula näyttäisi saavuttaneen Keski-Suomen ja myös erikoissairaanhoidon vuonna 2022. Ennusteet hoitotyöntekijöiden riittämättömyydestä ovat olleet tiedossa jo pitkään. Ei tarvitse olla kovin taitava tilastoanalyttikko ymmärtääkseen millainen yhtälö syntyy väestöpyramidin ylösalaisin olevasta kärkikolmiosta, tarvekysynnän kasvukäyrän kiihdyttävästä kulmasta ja terveysalan työvoimatilanteen pitkästä miinusmerkistä. Työntekijäpula on ollut näkyvässä muualla maailmalla jo pitkään. Suomessa tilanne on pahentunut reuna-alueilta kohti isompia keskuksia. Työntekijäpula ei tule poistumaan hetkessä, mutta se pakottaa meidät miettimään uusia toimintatapoja, osaamisen parempaa hyödyntämistä, yhteistyön vahvempaa rakentamista, toistemme työn näkemistä ja arvostamista. Ei siis välttämättä kokonaan huono asia!

Lämmin kiitos tästä viimeisestä yhteisestä sairaanhoitopiirin vuodesta koko henkilöstölle!

Heljä Lundgrén-Laine
johtajaylihoitaja

Operatiivisella palvelualueella pito- ja vetovoima osoittautui hyväksi

Sairaanhoitopiirin viimeistä toimintavuotta voi syystäkin pitää kriisien ja muutosten vuotena. Sopeutuminen uuteen sairaalarakennukseen tapahtui korkean koronasairastavuuden, kunta-alan työtaistelun ja lakkojen sekä inflatio- ja energiakriisin puristuksessa. Hoitojonot pääsivät kasvamaan aiempaa koronahuippua korkeammaksi. Valtakunnassa laajalti uutisoidut hoitoketjujen rikkoutumiset, päivytysten ruuhkat, hoiva- ja vuodeosastopaikkojen pula sekä paheneva sote-alan henkilöstöpula realisoituivat myös Novassa. Kuitenkin syksyn tullen kriisien koulimana saimme lopulta kaikki leikkaussalit auki ja jatkuvasti kehittyvä kotiutusheräämön toiminta turvasi potilaiden hoitoon pääsyä vuodepaikkojen puutteessa. Toimenpidesuunnitteluun käytettiin runsaasti energiaa. Operatiivisella sektorilla sairaalan vetovoima ja onneksi pitovoimakin osoittautuivat muuta valtakuntaa paremmaksi, vaikka hoitojonot paikoin lainsäätäjän antamat rajat vielä ylittävätkin. Tänäkään vuonna ei vastoinkäymisistä toipumiseen jäänyt aikaa ennen seuraavaa suurta muutosta, hyvinvointialueelle siirtymistä.

Huolenaiheista merkittävin, rahoituksen vaje hoitotakuun velvoitteisiin ja hoidon tarpeeseen nähden, periytyi uudenkin organisaation talousarvioon. Kunta-alan palkkaratkaisussa purkautui vuosien paine aiempaa suurempina korotuksina. Maailmantilanne muutti kustannusrakennetta kalliimmaksi omasta toiminnasta riippumattomista syistä. Velvoitteet eivät sen sijaan vähentyneet. Sote-uudistuksen kärkenä oli vanhusten hoidon ja perusterveydenhuollon vahvistaminen. Pinnan alla kyteneiden erikoissairaanhoidon ongelmien suuruusluokka puhkesi samalla yleiseen tietoisuuteen, pyytämättä ja yllättäen. Rahan ja työvoiman riittävyys nousivat keskiöön.

Tehostamisen, sopeutumisen ja oman toiminnan trimmaamisen tapa on jo omaksuttu Sairaala Novassa. Yli kymmenen vuoden tulokset näkyvät valtakunnallisessa vertailussa. Lähestyvät eduskuntavaalit nostivat keskusteluun vaatimuksen valtakunnallisista päätöksistä, mitä julkiselta terveydenhuollolta ja erikoissairaanhoidolta odotetaan. Tällä hetkellä velvoittavien vaatimusten paine suhteessa resursseihin alkaa ylittää karaistuneimmankin sopeutumiskyvyn. Valtakunnallista poliitista ja kansalaiskeskustelua tarvitaan, että julkisrahoitteisen erikoissairaanhoidon tehtäväkenttä olisi realistinen resursseihin nähden. Hyvinvointialueiden perustamisen lisäksi tarvitsemme pienenevien työssäkäyvien ikäpolvien ja kasvavan hoidon tarpeen vallitessa merkittävää päätöksentekoa ja lainsäädäntöä terveydenhuollon toimintatapojen instituutioiden ravistelemiseksi. Vanhaa korjaamalla, nykyisten velvoittavien

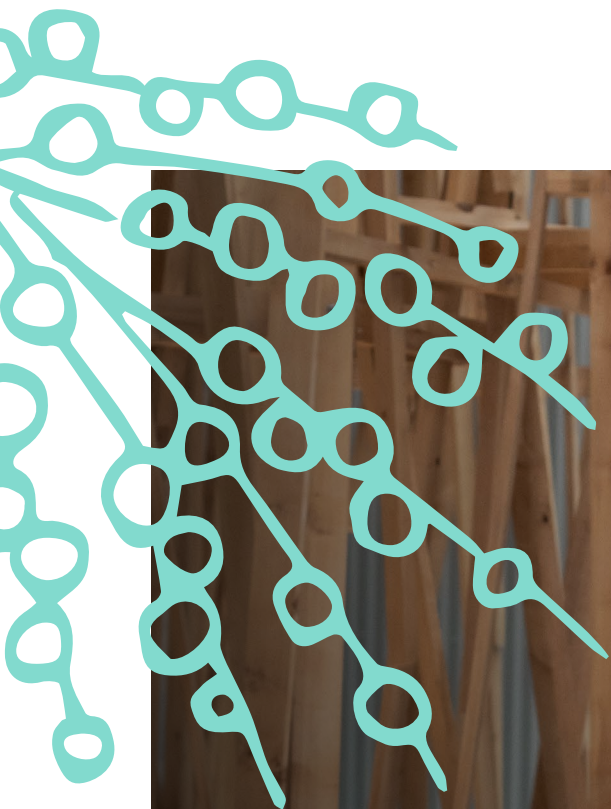
lakien ja toimintatapojen puristuksessa, emme pärjää pitkään.

Meillä on hyvä sairaala, joka on toipunut viimeisten kahden vuoden vaikeuksista poikkeuksellisen hyvin. Se on osaavan henkilöstön ansiota, ja sitä kohtelua ja osaamista hoitamamme potilaatkin arvostavat korkealle kyselyvastauksissaan. Toivotaan uudelle ajalle viisaita ratkaisuja – sairaanhoitopiirin aikakauden päättyessä luovutamme toimivan operatiivisen sairaalan, jolla on epäonnistuneella politiikalla paljon menettävää mutta hyvin hoidettuna valtakunnallisestikin paljon saavutettavaa. Kykymme kehittyä ja sopeutua olemme osoittaneet.

Kati Kyrölä

operatiivisen palvelualueen vs. palvelujohtaja 2022





Konservatiivisella palvelualueella pysyttiin hoitotakuussa

Konservatiivisella palvelualueella sairauksien diagnostiikka, hoito ja kuntoutus sujuivat vuonna 2022 suunnitellusti. Tästä ovat osoituksena hoitotakuussa pysyminen ja lähetteidien nopea käsittely. Tulokseen pääseminen on osoittanut henkilökunnalta hyvää työmoraalia ja työhön sitoutumista. Hoitavia käsiä on ollut vähemmän ja hoidettavia potilaita yhä enemmän. Tilastot kertovat, että vuonna 2022 vastaanottojen määrä lisääntyi konservatiivisella palvelualueella 3 prosenttia edelliseen vuoteen verrattuna ja lähetteidien määrä peräti 6 prosenttia. Haasteelliseksi tilanteen teki lääkäreiden saataisuus lähes kaikilla erikoisaloilla.

Hoidettavien potilaiden määrän lisääntyminen, lääkäri- ja sairaalajohtajien johtuvat lisätyöt ja palveluiden ostojen lisääntyminen muista sairaaloista sekä aineiden, tarvikkeiden ja tavaroiden kustannusten nousu vaikuttivat selvästi myös vuoden 2022

tulokseen. Viime vuonna toimintamenot olivat 2,6 prosenttia suuremmat edelliseen vuoteen verrattuna. Talousarvio ylittyi 17 miljoonaa euroa. Esimerkiksi asiakaspalveluiden ostojen ylitys muista sairaaloista oli noin 6,5 miljoonaa euroa, eikä näiden ostojen määrää voitu vähentää vaarantamatta potilasturvallisuutta.

Kaikkien haasteiden edessä iloittavaakin riittää. Potilailta saatu palaute on ollut palvelualueella erinomaista, ja potilaat olivat valmiita suosittelemaan antamaamme hoitoa myös muille läheisilleen (NPS yli 70).

Kiitos tästä kuuluu kaikille palvelualueeni työntekijöille.

Jouni Ranua
konservatiivisen palvelualueen johtaja





Psykiatrisen palvelualueen vuosi on ollut haasteellinen ja haasteet jatkuvat

Psykiatrisen palvelualueen toiminnassa on ollut vuoden 2022 aikana monia haasteita.

Pandemiasta alkanut palvelutarpeen kiihtynyt kasvu on jatkunut. Lääkäripula on ollut ja tulee olemaan oleellinen riski psykiatrisen erikoissairaanhoidon toteutumisen suhteen. Myös muiden henkilöstöryhmien, erityisesti sairaanhoitajien, rekrytoinnissa on ollut vaikeutta. Kaikkien henkilöstöryhmien riittävä määrä on oleellinen osa hoidon toteuttamisen, laadun ja turvallisuuden näkökulmista. Lisäksi osastojen jatkuva ylikuormitus sekä läheteiden ja käyntimäärien lisäys ovat vaatineet kaikkien saatavilla olevien henkilöstöressurssien käyttöä. Tämä taas on johtanut palkkakustannusten ylittymiseen.

Kaikkien psykiatristen osastopaikkojen ylikuormittuminen viittaa riittämättömään sairaansijojen määrään. Uusia toimintamalleja on etsittävä aktiivisesti ja tarvittaessa valmistauduttava myös paikkamäärän lisäämiseen. Kaikilla erikoisaloilla, mutta kaikkein voimakkaimmin nuorisopsykiatrialla, näkyy koronapandemian kuormittavuus, ja uhkakuvana on se, että kaikkein voimakkain hoidontarve kehittyy vasta pandemiailanteen päättymisen jälkeen. Näin on käynyt aiemminkin, esimerkiksi 1990-luvun taloudelliseen lamaan liittyen.

Palvelualueen henkilöstön kokonaismäärä oli joulukuussa 409, josta lääkäreitä oli 33 ja hoitohenkilöstöä 318 ja muuta henki-

löstöä (psykologit, sosiaalityöntekijät, toimintaterapeutit) 58. Henkilökunnan määrä oli vuotta aiemmin 392, joista lääkäreitä oli 30. Henkilöstön poissaoloja oli vielä vuonna 2022 paljon koronapandemian vuoksi.

Palvelualueen toiminnan menot ylittivät budjetin noin 2,6 miljoonalla eurolla. Suurin ylitys eli 1,5 miljoonaa euroa tapahtui asiakaspalvelujen ostojen osalta, josta pääosa muodostuu vaikeahoitoisten potilaiden osastohoidon ostoista siihen erikoistuneista yksiköistä.

Toimintaprosessien kehittäminen on psykiatrian palvelualueella jatkuvaa ja ympäristön ja palvelutarpeen muutoksiin reagoivaa. Toimintaa on pyritty ennakoivasti kehittämään kohti yhteistyötä lähipalvelujen kanssa kaikilla psykiatrian erikoisaloilla. Tätä kehittämistyötä jatketaan tiiviisti myös tulevaisuudessa Keski-Suomen hyvinvointialueella.

Lämmin kiitos kaikille palvelualueen työntekijöille Keski-Suomen sairaanhoitopiirissä tehdystä työstä.

Janne Mäntynen
psykiatrisen palvelualueen palvelujohtaja



Päivystyksen ja ensihoidon palvelualueella käynnit ja tehtävät lisääntyivät vuonna 2022

Päivystyksen ja ensihoidon palvelualueella päivystyskäyntejä oli viime vuonna yhteensä 73 426. Nousua edellisvuodesta oli peräti 8,9 prosenttia. Kun lasketaan mukaan puhelinkonsultaatit, tapahtumia oli yhteensä 84 791, mikä oli 7,6 prosenttia edellisvuotta enemmän. Jo vuoden 2021 lopussa oli nähtävissä, että vuoden 2022 päivystyspoliklinikan käyntimäärät nousevat koronapandemiaa edeltävälle tasolle.

Päivystysavun numeroon 116117 soitettiin viime vuonna 98 537 kertaa eli 2,7 prosenttia aiempaa vuotta enemmän. Päivystysavussa kansalaisille kerrotaan, onko heidän tultava Sairaala Novan yhteispäivystykseen heti vai voiko hoidon toteuttaa kotona tai seuraavana päivänä esimerkiksi omassa terveyskeskuksessa.

Ensihoidolla oli viime vuonna 48 601 tehtävää. Kasvua edellisvuoteen oli 4,6 prosenttia, mikä tarkoittaa 2 106 tehtävän lisäystä.

Päivystysosastolla potilaiden keskimääräisen hoitoajan tavoite on 1,5 vuorokautta. Viime vuonna tähän ei päästy, vaan potilaat olivat päivystysosastolla keskimäärin 2,0 vuorokautta. Osa potilaista oli osastohoidossa pitkään, jolloin potilaiden vaihtuvuus päivystysosastolla hidastui. Hoitopäiviä osastolla oli 10 644 ja hoitopaketoja 5 334.

Päivystysosaston sairaansijamäärä nostettiin Sairaala Novaan muuton yhteydessä 41 paikasta 47:ään. Viime vuonna osasto toimi kuitenkin keskimäärin 32-paikkaisena. Supistamistarve johtui pääasiassa siitä, ettei henkilökuntaa saatu riittävästi etenkin sijaisuuksiin. Loppukesällä päivystysosaston kuormitus kohosi jopa 110 prosenttiin. Henkilökuntaa jouduttiin hälyttämään töihin suunniteltujen vuorojen ulkopuolella. Tämä



puolestaan johti suunniteltujen vuorojen vajauksiin myöhemmin muissa vuoroissa. Kesällä ja loppuvuodesta päivystysten ruuhkautuminen nousi valtakunnallisesti uutisotsikoihin. Ruuhkat näkyivät myös Keski-Suomessa. Sekä hoitohenkilökunta että lääkärit tekivät työtään kovassa paineessa.

Keväällä päivystyspoliklinikan tiloja remontoitiin. Paariodotustilassa C, jossa työskentely koettiin haasteelliseksi rauhatonmuuden vuoksi, tehtiin muutostöitä. Muutosten jälkeen tila rauhoittui ja hiljeni huomattavasti.

Lisääntyneet potilasmäärät ja kustannusten nousu vaikutti myös päivystyksen ja ensihoidon palvelualueen menoihin. Toimintamenot ylittyivät viime vuonna noin 2,5 miljoonaa euroa. Suurimmat ylitykset kertyivät laboratoriopalveluiden, pelastuslaitoksen palveluiden ja lääkäripalveluiden ostoista, jotka ylittyivät yhteensä 1,9 miljoonaa euroa. Ylitystä kertyi myös noin 0,3 miljoonaa euroa potilaiden tarvitsemasta päivystyksellisestä hoidosta muissa sairaaloissa sekä henkilöstömenoista, jotka ylittyivät myös 0,3 miljoonaa euroa. Toimintamenojen ylityksen lisäksi ylitystä syntyi myös koronapandemian aiheuttamista kustannuksista, jotka viime vuoden osalta olivat noin 2 miljoonaa euroa. Koronakorvauksia maksettiin ainoastaan puolen vuoden ajalta. Edellisvuoteen nähden toimintamenot kuitenkin pienenevät toimintavolyymien lisääntymisestä huolimatta 1,7 miljoonan euron verran.

Lämmin kiitos koko päivystyksen ja ensihoidon palvelualueen henkilökunnalle vuodesta 2022!

Afra Prokki
päivystyksen ja ensihoidon palvelualueen palvelujohtaja

Sairaalapalveluiden palvelualueen kuulumiset vuodelta 2022



Sairaalapalveluidenkin palvelualueen vuotta 2022 kuvaa edelleen sana muutos. Toimintakertomusvuoden aikana elimme jo kolmatta koronan varjostamaa vuotta ja sen lisäksi kevään 2022 aikana hoitajien työtaistelu vaikutti toimintaamme. Sairaalapalveluiden palvelualueetta voidaan kuvata moninaisten eri ammattilaisten palvelualueeksi, johon kuuluu hyvin erilaisia kokonaisuuksia, kuten apuvälinepalvelut, sairaala-apteekki, vuodeosastopalvelut, hoitokeskus ja tilannekeskus. Nämä palvelut ovat kiinteä osa kliinisillä palvelualueilla toteutettavaa potilaiden kokonaisvaltaista hoitoa, tutkimusta ja kuntoutusta.

Palvelualueellani vuodeosastopäiviä kertyi viime vuonna yhteensä 40 031 ja keskimääräinen hoitoaika oli neljä vuorokautta. Tilastot kertovat kuitenkin, että peräti 44 prosenttia vuodeosastolla olleista potilaista viipyivät vuodeosastolla vain yksi tai kaksi vuorokautta.

Apuvälinekeskukseen saapui puolestaan viime vuonna 261 lähetettä edellisen vuoden 215 sijaan. Potilaskontakteja ja -käyntejä tehtiin 481 potilaalle, joista tälle ryhmälle kertyi yhteensä 1 597 kontaktia tai käyntiä. Puhelinkontaktien määrä oli koko toimintavuoden aikana korkea. Kotikäyntejä kaikista potilaskontakteista oli 417, josta lisäystä edellisen vuoteen oli 9 prosenttia.

Apteekin asiakkaiden lääkehävikkiä pyrittiin pienentämään sairaalapalveluiden vastuualueella informaation ja sopivampien pakkauskojen avulla. Erikoissairaanhoidon asiakkaiden lääkehävikki oli vuonna 2022 noin 164 000 euroa, joka on 58 093 euroa vähemmän kuin vuonna 2021. Lääkehävikki oli viime vuonna lääkkeiden kokonaistoimituksista 0,8 prosenttia. Hävikkiä syntyi edelleen eniten käyttökuntoon saatetuista solunsalpaaja-annoksista ja silmä lääkeannoksista, joita ei sitten pystyttykään syystä tai toisesta antamaan potilaille. Näiden lisäksi lääkehävikkiä syntyi apteekkiin hyytymistekijävalmisteiksi sekä elvytysensiapuläkkeiksi varattujen ampullien vanhenemisesta. Sairaala Novassa käyttöön otetut älylääkekaapit ovat kuitenkin omalta osaltaan pienentäneet hävikkiä kaikkein tavallisimpien lääkkeiden osalta.

Sairaalapalveluiden palvelualueella toimiva hoitokeskus on avoimna arkisin laajennettuun virka-aikaan eli kello 18 saakka. Potilaspaikkoja on yhteensä 46, ja hoitokeskuksessa hoidetaan viikossa reilut 250 potilasta.

Sairaalapalveluihin kuuluvan Novan henkilöstöresurssiyksikön tehtävänä on rekrytoida eri ammattiryhmiin kuuluvaa hoitohenkilökuntaa sairaalan eri yksiköihin silloin, kun on lomakausi tai kun hoitohenkilöstö joutuu pidemmille sairauslomille. Lisäksi yksiköstä käsin johdetaan varahenkilöstöä, jota hyödynnetään äkillisten lyhytaikaisten yhdestä kolmeen päivään kestävien poissaolojen paikkaamisessa. Toiminta on vakiintunut ja sitä kehitetään jatkossa palvelemaan myös muita ammattiryhmiä esimerkiksi puhtauspalveluiden ja osastosihteerien ammattikuntaa.

Tilannekeskuksen potilaskoordinaation avulla taas pyritään puolestaan antamaan tukea ja apua koko organisaation hoitajille ja lääkäreille potilaiden palveluohjaukseen ja potilasvirtojen hallintaan moniammatillisesti siten, että jokainen potilas saa tarvitsemansa hoidon oikea-aikaisesti, oikeassa paikassa ja oikeilla, osaavilla resursseilla. Selvitystyössä on tärkeää ennakoida potilaan kotiutuminen tai jatkohoitoon siirtyminen, jotta prosessi olisi mahdollisimman sujuva ja asiat olisivat selvitettyinä siinä vaiheessa, kun potilaan kunto ei enää edellytä erikoissairaanhoidoa.

Tavoitteenamme on palvelualueiden ja Keski-Suomen hyvinvointialueella olevien yhteistyökumppaneiden kanssa luoda ja kehittää potilaiden hoidollisia prosesseja niin, että palvelualueemme pystyy jatkossakin toimimaan sujuvasti ja kustannustehokkaasti potilaiden turvallisen ja hyvän hoidon takaamiseksi.

Kiitän lämpimästi koko henkilökuntaani hyvästä työstä vuonna 2022.

Anne Pihl
sairaalapalveluiden palvelujohtaja

Seututerveyskeskuksen viimeinen vuosi

Vuonna 2021 seututerveyskeskus vietti juhluvuottaan 10-vuotisen taipaleensa kunniaksi. Heti seuraavana vuonna 2022 rupesimme jo valmistautumaan suureen muutokseen ja aloimme valmistella toimintamme siirtämistä osaksi Keski-Suomen hyvinvointialuetta.



Seututerveyskeskuksen viimeinen toimintavuosi oli muutokseen valmistautumisesta huolimatta toiminnantäyteinen. Keskityimme edellisen vuosien tapaan oman toimintamme määrätietoiseen kehittämiseen kaikilla vastuualueilla ja saimme aikaan hienoja tuloksia niin palvelujen kuin johtamistyön saralla.

Palveluissamme pyrimme aktiivisesti parantamaan hoidon tarpeen arviointia ja hoitoon pääsyä koko seututerveyskeskuksen alueella. Jatkoimme vastaanottojen omahoitajavetoisen tiimimallin kehittämistä sekä suunnittelimme ja otimme käyttöömme siihen liittyviä uusia käytäntöjä eri terveysasemilla. Etävastaanotto toiminta vakiintui osaksi normaalia toimintaamme ja digitaalisten palveluiden kehittäminen ja käytön lisääntyminen jatkui koronaepidemian siivittämänä. Vakiinnutimme näitä uusia digitaalisia toimintamalleja ja pyrimme niiden avulla vastaamaan myös ajoittaisiin palvelujen saatavuuden haasteisiin.

Panostimme vahvasti myös johtamisen ja esihenkilötyön kehittämiseen.

Aloitimme keväällä johtajien ja esihenkilöiden yhteisen johtamiskeskustelun teemapäivällä, jossa johtamisen ja innovaation professori Alf Rehn Tanskasta Odensen yliopistosta alusti meitä aiheeseen ja herätteli keskustelua. Alustus sai porukamme innostumaan ja sen myötä sovimme säännölliset esihenkilötapaamiset eri johtamisen teemojen ympärille. Näin mahdollistimme kaikkien seututerveyskeskuksen esihenkilöiden yhteisen säännöllisen keskustelun ja saimme yhtenäistettyä johtamista ja toimintaa eri yksiköissä ja vastuualueilla.

Tähän johtamisen kehittämisprosessiin lähdettiin yhteisellä päätöksellä. Koko esihenkilöporukka koki tarvitsevansa kes-

kustelua johtamisen ydinkysymyksistä, kuten minkälaisen johtamiskulttuurin organisaatioon haluamme ja miten haluamme näyttäytyä johtajina organisaation sisällä ja ulkopuolella. Tämä on vahvistanut yhteisöllisyyttä ja yhtenäisyyttä johtajina ja esihenkilöinä koko porukan kesken.

Olimme koko vuoden aktiivisesti mukana hyvinvointialueen maakunnallisessa suunnittelussa.

Sosiaali- ja terveydenhuollon sekä pelastustoimen uudistamista koskevat niin sanotut sote-lait tulivat voimaan 1.7.2021. Seututerveyskeskuksen henkilöstö osallistui tiiviisti hyvinvointialueen suunnitteluun ja valmisteluun eri työryhmissä. Henkilöstö pidettiin ajan tasalla valmistelun etenemisestä yhteisissä tapaamisissa.

Vuodenvaihteessa 2022–2023 seututerveyskeskuksen toiminta siirtyi kokonaisuudessaan Keski-Suomen hyvinvointialueen toiminnaksi. Muutos laittoi osan organisaatiota uusiksi ja esihenkilöiden vastualueet tai roolit saattoivat myös vaihtua. Toiminnallisesti teemme sosiaali- ja terveysasemilla silti samaa työtä kuin ennenkin: olemme siellä asiakkaita varten antamassa mahdollisimman hyvää hoitoa ja apua silloin, kun he sitä tarvitsevat.

Kehitystyö jatkuu hyvinvointialueellakin aktiivisena niin palvelujen kuin johtamisenkin saralla siltä hyvältä pohjalta, jonka seututerveyskeskuksen aikana olemme luoneet.

Lämmin kiitos seututerveyskeskuksen työntekijöille yhteisistä vuosistamme. Tästä on hyvä jatkaa eteenpäin.

Eva Pihlmaa-Tuononen

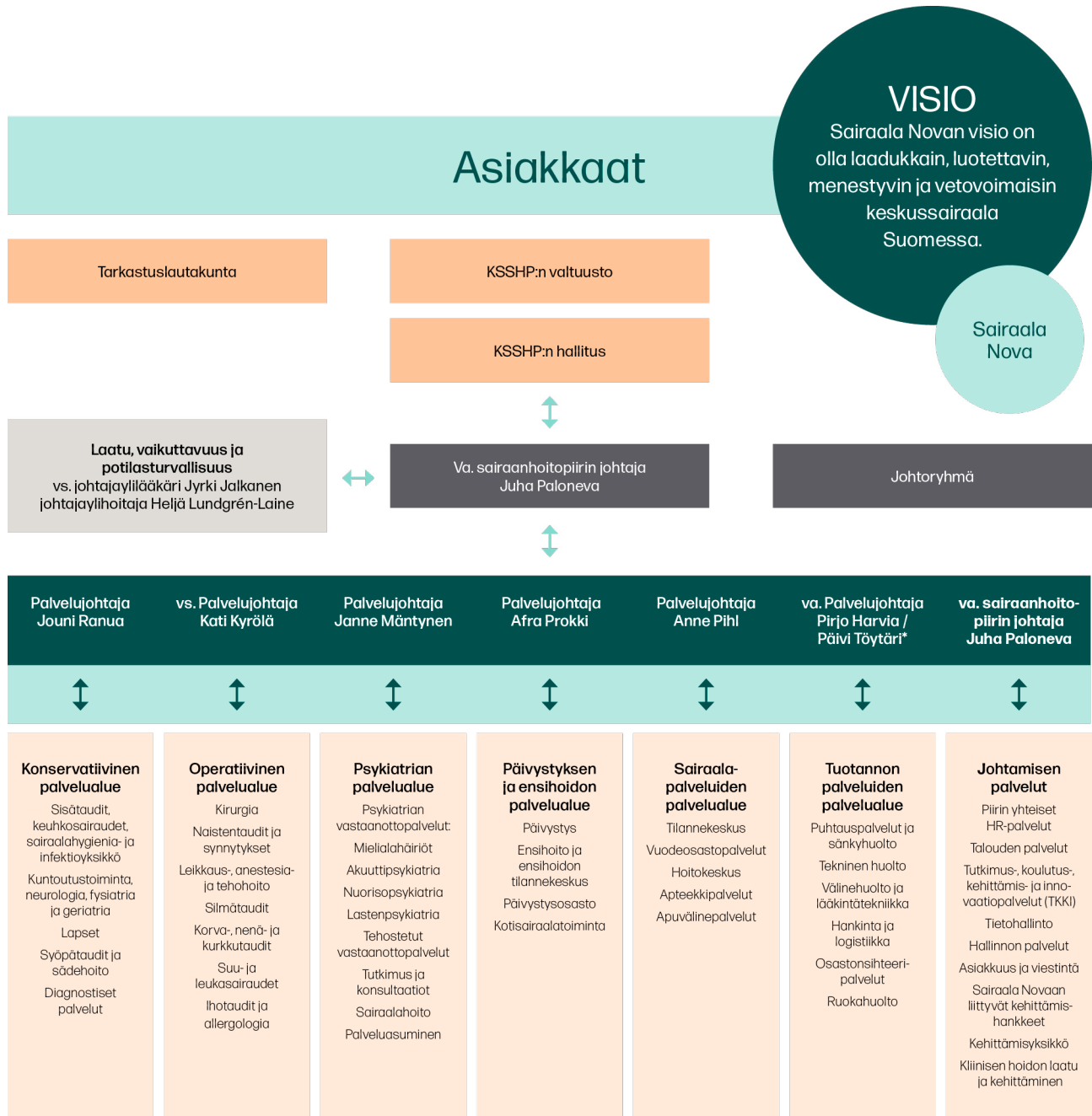
toimitusjohtaja, Keski-Suomen seututerveyskeskus



**"Tästä on
hyvä jatkaa
eteenpäin."**

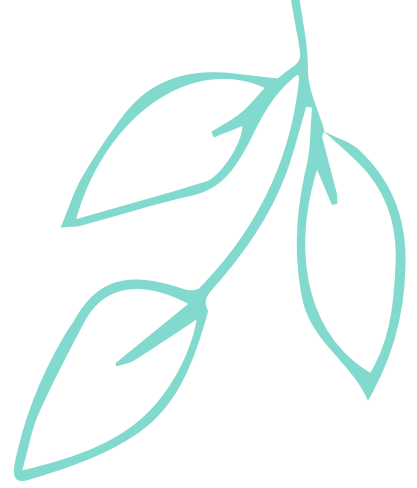


Organisaatio



*Pirjo Harvia 31.7.2022 asti
Ma. Päivi Töytäri 1.8.2022 alkaen

Luottamushenkilöt 2022



Valtuusto

Puheenjohtaja, **Juha Suonperä**
I varapuheenjohtaja, **Janne Luoma-aho**
II varapuheenjohtaja, **Ilkka Pernu**

Kunta

As. luku 31.12.2022

Jäsen

Varajäsen

Hankasalmi

Esko Pöyhönen
Anne Mellin

Lena Paju
Timo Pulkkinen

Joutsa

Marianne Luukkanen
Heikki Kuurne

Janika Tanni
Maija Salonen

Jyväskylä

Veijo Koskinen
Juha Suonperä
Jouni Hokkanen
Janne Luoma-aho
Ilkka Pernu

Lea Leppänen
Suvi Widgrén
Sanna Honkonen
Mika Nousiainen
Sirpa Keskinen

Kannonkoski

Juhani Sorri

Riikka Siikaranta

Karstula

Satu Koskinen
Leevi Marila

Gunnar Muhonen
Hannu Hopponen

Keuruu

Nina Voutilainen
Jorma Kälvinmäki
Jukka Huisman

Mika Huuskola
Arsi Saarijärvi
Timo Koskinen

Kinnula

Markku Ruuska

Esko Pelkonen

Kivijärvi

Kari Holm

Leena Sepponen

Konnevesi

Pekka Karhunen
Eeva-Liisa Korhonen

Sanna Liimatainen
Esa Vihtonen

Kyyjärvi

Jaana Honkanen

Antti Tuukkanen

Laukaa

Leena Kautto-Koukka
Johanna Vikki
Mia Korppi

Esko Tammenoja
Satu Pasanen
Lasse Häkkinen

Luhanka

Aki Virtaniemi

Hilkka Weiho

Multia

Helena Kurvinen

Matti Ronkainen

Muurame

Arto Liikanen
Seija Leinonen
Maarit Jakobsson

Raija Nieminen
Irja Seilola
Janne Marjamäki

Petäjävesi

Nina Hirsiaho
Tuija Lesonen

Mikko Humalamäki
Juha Niiles

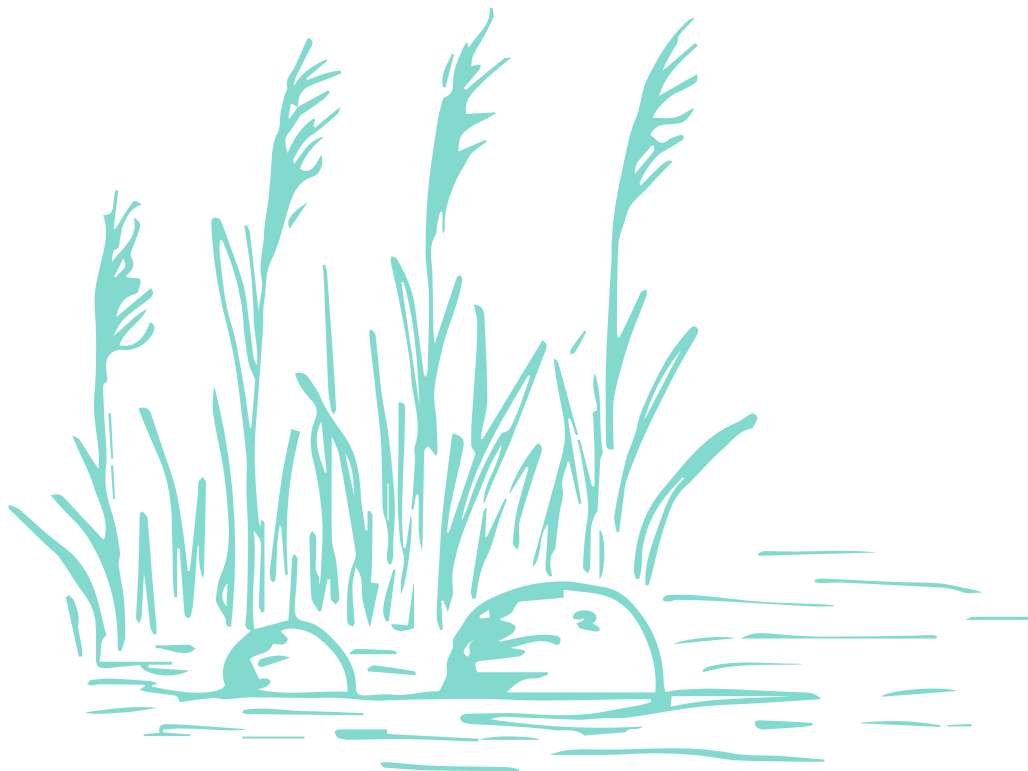


Luottamushenkilöt 2022

Kunta	As. luku 31.12.2022	Jäsen	Varajäsen
Pihtipudas		Eija Kiljala Marko Tiainen	Tuomo Jääskeläinen Jorma Kolehmainen
Saarijärvi		Pulmu Kuorelahti-Juntunen Sami Tuominen Ulla Palmu	Hannu Salminen Carita Tuominen Esa Järvinen
Toivakka		Paula Nieminen Varja Oksanen	Kari Parviainen Kimmo Järvinen
Uurainen		Samuli Mattila Sari Rimmi	Liisa Stenman-Kässi Kari Lehtonen
Viitasaari		Arto Kuntsi Hilma Vepsäläinen	Mervi Rihto Risto Rossi
Äänekoski		Kari Kiiskinen Kari-Pekka Mikkonen Kimmo Tuikka	Johanna Vertainen Kati Somiska Kaisa Marila

Valtuusto kokoontui vuonna 2022 yhteensä 5 kertaa ja käsitteli 62 asiaa.

Pöytäkirjanpitäjänä toimi hallintopäällikkö **Seija Saarelainen**.



Hallitus

Varsinaiset jäsenet

Puheenjohtaja
Lehtori, toimittaja
Tony Melville
Jyväskylä

I Varapuheenjohtaja
YTM
Anna-Kaarina Autere
Jyväskylä

II Varapuheenjohtaja
Kauppakeskusjohtaja
Mikko Seppälä
Jyväskylä

Lähihoitaja, tradenomi
Kaisa Garedeu
Jyväskylä

Sairaanhoitaja, YAMK
Tiina Minkkinen
Viitasaari

LitM
Terhi Pulli
Jyväskylä

Lääkäri eläkeläinen
Markku Puro
Keuruu

Sosionomi
Michelle Seppälä
Suolahti

Valmennuspäällikkö
Jaakko Kaistinen
Muurame

Varajäsenet

Eläkeläinen
Jasmine Repo
Jyväskylä

Yliopiston lehtori
Vesa Jarva
Jyväskylä

Agronomi
Liisa Stenman-Kässi
Uurainen

Maalari
Petteri Nieminen
Äänekoski

Yrityskehittäjä
Jenni Leppilähti
Karstula

Eläkeläinen
Antti Rastela
Jyväskylä

Lähihoitaja
Varpu Pöyhönen
Niemisjärvi

Ammattiala-asiantuntija
Sami Haapakoski
Jyväskylä

Eläkeläinen, FM
Jyrki Leijala
Keuruu

Hallitus kokoontui vuonna 2022 16 kertaa ja käsitteli 261 asiaa.
Hallitukselle asiat esitteli vs. sairaanhoitopiirin johtaja **Juha Paloneva**.
Pöytäkirjanpitäjänä toimi hallintopäällikkö **Seija Saarelainen**.



Tarkastuslautakunta

Varsinaiset jäsenet

Ulla Palmu puheenjohtaja, Saarijärvi
Paula Nieminen varapuheenjohtaja, Toivakka
Timo Lehtonen, Jyväskylä
Luka Lindqvist, Muurame
Harri Vainio, Karstula

Varajäsenet

Jani Jalkanen, Multia
Eero Peltoniemi, Joutsa
Piia Isännäinen, Hankasalmi
Jaana Romppainen, Jyväskylä
Jari Koskenranta, Petäjävesi

Tarkastuslautakunnan sihteerinä toimi sisäinen tarkastaja **Tuomas Piesanen** 1.11.2022 saakka ja hallintopäällikkö **Seija Saarainen** 25.11.2022 alkaen. Tarkastuslautakunta kokoontui tarkastusvuonna 14 kertaa ja käsitteli yhteensä 113 asiaa.



Palvelualueiden johtajat ja palveluesimiehet 2022

Operatiivinen palvelualue

Vs. palvelujohtaja Kati Kyrölä

Toiminnallinen kokonaisuus

Kirurgia

Naistentaudit ja synnytykset

Ihotaudit

Leikkaus-, anestesia- ja tehohoito

Leikkaus- ja anestesiahoito

Teho- ja valvontahoito

Silmätaudit

Korva-, nenä- ja kurkkutaudit

Suu- ja leukasairaudet

Konservatiivinen palvelualue

Palvelujohtaja Jouni Ranua

Toiminnallinen kokonaisuus

Sisätaudit, keuhkosairaudet, ihotaudit ja allergologia

Kuntoutustoiminta, neurologia, fysiatria ja geriatría

Lapset

Syöpätaudit ja sädehoito

Diagnostiset palvelut

Psykiatrian palvelualue

Palvelujohtaja Janne Mäntynen

Toiminnallinen kokonaisuus

Psykiatrian vastaanottopalvelut

Sairaalahoito ja palveluasuminen

Palveluesimiehet

Jyrki Virkkunen, ylilääkäri

Teija Ollikainen, ylihoitaja

Pauliina Aukee, ylilääkäri

Tiina Schildt, ylihoitaja

Maria Huttunen, ylilääkäri

Teija Ollikainen, ylihoitaja

Pekka Pölönen, ylilääkäri 30.11.2022 asti

Johanna Tuukkanen, ylilääkäri 1.12.2022 alkaen

Teija Ollikainen, ylihoitaja

Jarmo Hiekkataipale, ylihoitaja

Niko Setälä, ylilääkäri

Teija Ollikainen, ylihoitaja

Jouni Sopanen, ylilääkäri

Teija Ollikainen, ylihoitaja

Anssi Uiskamo, ylihammaslääkäri

Teija Ollikainen, ylihoitaja

Palveluesimiehet

Marja Miettinen, ylilääkäri

Tuula Perttula, ylihoitaja

Mauri Kallinen, ylilääkäri 31.7.2022 asti

Sari Avikainen, ylilääkäri 1.8.2022 alkaen

Tuula Perttula, ylihoitaja

Ole Andersen, ylilääkäri

Tiina Schildt, ylihoitaja

Ismo Jantunen, ylilääkäri

Tuula Perttula, ylihoitaja

Kirsi Timonen, ylilääkäri

Lassi Hirvonen, ylihoitaja

Palveluesimies

Kirsi Hölttä-Koivunen, ylilääkäri

Tarja Paunonen, ylihoitaja

Kirsi Hölttä-Koivunen, ylilääkäri

Tarja Paunonen, ylihoitaja



Palvelualueiden johtajat ja palveluesimiehet 2022



Päivystyksen ja ensihoidon palvelualue

Palvelujohtaja **Afra Prokki**

Toiminnallinen kokonaisuus

Päivystys
Ensihoito ja sairaankuljetus
Akuuttilääkäritoiminta

Sairaalapalveluiden palvelualue

Palvelujohtaja **Anne Pihl**

Toiminnallinen kokonaisuus

Keskittetty henkilöstöresurssiyksikkö
Vuodeosastopalvelut
Hoitokeskus
Tilannekeskus
Apteekkipalvelut
Apuvälinepalvelut

Tuotannon palveluiden palvelualue

Ma. palvelujohtaja **Pirjo Harvia** 31.7.2022. asti ja
Päivi Töytäri 1.8.2022 alkaen

Toiminnallinen kokonaisuus

Puhtauspalvelut
Tekninen huolto
Välinehuolto

Lääkintätekniikka
Hankinta ja logistiikka
Osastonsihteeripalvelut

Johtamisen palvelut

Juha Paloneva vs. sairaanhoitopiirin johtaja

Toiminnallinen kokonaisuus

HR-palvelut
Talouden palvelut
Tutkimus-, tieto- ja koulutuspalvelut
Tietohallinto
Hallinnon palvelut
Asiakkuus ja viestintä
APTJ Kehittämisyksikkö

Palveluesimies

Jarmo Hiekkataipale, ylihoitaja
Tomi Kavasmaa, ylilääkäri
Tuomo Kyrönlähti, ylilääkäri

Palveluesimies

Tytti Ervasti, ylihoitaja
Tytti Ervasti, ylihoitaja
Tytti Ervasti, ylihoitaja
Tytti Ervasti, ylihoitaja
Kirsi Juurinen, apteekkari
Ilkka Raatikainen, apuvälinepalvelupäällikkö

Palveluesimies

Henna Tikka, puhtauspalvelujen johtaja
Mika Paananen, tekninen johtaja
Päivi Töytäri, huoltopalvelujohtaja 31.8.2022 asti
Hanna Peltola, vs. huoltopalvelujohtaja 1.9.2022 alkaen
Päivi Töytäri, huoltopalvelujohtaja
Miia Paatola, ma. materiaalitoimen johtaja
Päivi Kontkanen, palvelupäällikkö

Palveluesimies

Marjut Nieminen, palvelussuhdepäällikkö
Aija Suntioinen, talousjohtaja
Anneli Kuusinen-Laukkala, osastonylilääkäri
Minna Rehn, tietohallintojohtaja
Seija Saarelainen, hallintopäällikkö
Heljä Lundgrén-Laine, johtajaylihoitaja
Simo Reipas, johtaja APTJ



Rahoituslaskelma

	TA 2022 Kv 23.9.2022	TA 2022 Kv 9.12.2022	Toteutunut 11.-31.12.2022	Tot-%	Poikkeama euro
Toiminnan rahavirta					
Vuosikate	45 932 045	43 330 407	43 709 157,09	100,9 %	378 750,09
Satunnaiset erät			8 820 486,98		8 820 486,98
Tulorahoituksen korjauserät			19 199,54		19 199,54
Yhteensä	45 932 045	43 330 407	52 548 843,61	121,3 %	9 218 436,61
Investointien rahavirta					
Investointimenot	-7 607 500	-8 478 161	-6 626 781,10	78,2 %	-1 851 379,90
Rahoitusosuudet investointimenoihin			598 350,33		598 350,33
Pysyvien vastaavien hyödykkeiden luovutustulot	7 934 765	7 934 765	2 553 175,39		2 553 175,39
<i>Investoinnit netto</i>	327 265	-543 396	-3 475 255,38	639,5 %	2 931 859,38
Toiminnan ja investointien rahavirta					
	46 259 310	42 787 011	49 073 588,23	114,7 %	-6 286 577,23
Lainakannan muutokset					
Lainat ilman uutta sairaalahanketta					
Pitkäaikaisten lainojen lisäys	11 800 000	11 800 000	11 800 000,00	100,0 %	
Pitkäaikaisten lainojen vähennys	-16 766 646	-16 766 646	-16 766 644,56	100,0 %	-1,44
Yhteensä	-4 966 646	-4 966 646	-4 966 644,56	100,0 %	1,44
Oman pääoman muutokset					
			-357 453,91		-357 453,91
Muut maksuvalmiuden muutokset					
Toimeksiantojen varojen ja pääomien muutokset			-716,12		-716,12
Vaihto-omaisuuden muutos			659 355,39		659 355,39
Saamisten muutos			-58 792 402,66		-58 792 402,66
Korottomien velkojen muutos			3 595 478,06		3 595 478,06
Yhteensä			-54 538 285,33		-54 538 285,33
Rahoituksen rahavirta					
	-4 966 646	-4 966 646	-59 862 383,80	1205,3 %	-54 895 737,80
Rahavarojen muutos					
	41 292 664	37 820 365	-10 788 795,57		-48 609 160,57
Rahavarojen muutos					
Rahavarat 31.12.			20 423 723,25		
Rahavarat 1.1.			31 212 518,82		
			-10 788 795,57		

Tuloslaskelma

	TA 2022 Kv 23.9.2022	TA 2022 Kv 9.12.2022	Toteutunut 1.1.-31.12.2022	Poikkeama %	euro
Toimintatuotot					
Myyntitulot	404 146 155	398 620 590	407 439 318,90	2,2 %	8 818 728,90
Hoitopalvelujen myynti	23 017 771	19 418 949	14 811 734,24	-23,7 %	-4 607 214,76
Kiinteä rahoitus jäsenkunnilta	352 123 988	355 843 988	356 674 174,04	0,2 %	830 186,04
Muiden palvelujen myynti	29 004 396	23 357 653	35 953 410,62	53,9 %	12 595 757,62
Potilasmaksutuotot	15 377 820	15 567 820	14 472 488,81	-7,0 %	-1 095 331,19
Tuet ja avustukset	3 834 934	3 824 934	5 629 419,20	47,2 %	1 804 485,20
Muut toimintatuotot	8 126 743	8 124 303	7 731 221,17	-4,8 %	-393 081,83
Alijäämän kattamissuunnitelma	55 200 001	52 772 704	62 100 814,59	17,7 %	9 328 110,59
Toimintatuotot yhteensä	486 685 653	478 910 351	497 373 262,67	3,9 %	18 462 911,67
Toimintakulut					
Henkilöstökulut	204 841 300	205 444 136	207 522 706,13	1,0 %	2 078 570,13
Palkat ja palkkiot	166 103 927	166 595 955	167 308 695,05	0,4 %	712 740,05
Henkilösivukulut	38 737 373	38 848 181	40 214 011,08	3,5 %	1 365 830,08
Eläkekulut	0	0	34 180 888,85		
Muut henkilösivukulut	0	0	6 033 122,23		
Palvelujen ostot	159 137 316	153 742 581	166 656 376,15	8,4 %	12 913 795,15
Asiakaspalvelujen ostot	47 858 444	47 814 567	50 292 092,52	5,2 %	2 477 525,52
Muiden palvelujen ostot	111 278 872	105 928 014	116 364 283,63	9,9 %	10 436 269,63
Aineet, tarvikkeet ja tavarat	57 769 127	57 314 092	62 385 262,69	8,8 %	5 071 170,69
Avustukset	6 000	6 000	36 326,86	505,4 %	30 326,86
Muut toimintakulut	17 689 280	17 762 549	17 493 395,80	-1,5 %	-269 153,20
Toimintakulut yhteensä	439 443 023	434 269 358	454 094 067,63	4,6 %	19 824 709,63
Toimintakate	47 242 630	44 640 993	43 279 195,04	-3,1 %	-1 361 797,96
Rahoitustuotot ja -kulut					
Muut rahoitustuotot	2 691 435	2 691 435	4 443 000,11	65,1 %	1 751 565,11
Korkokulut	4 002 019	4 002 019	3 996 238,63	-0,1 %	-5 780,37
Muut rahoituskulut		0	16 799,43		16 799,43
Rahoitustuotot - kulut yhteensä	-1 310 584	-1 310 584	429 962,05	-132,8 %	1 740 546,05
Vuosikate	45 932 046	43 330 409	43 709 157,09	0,9 %	378 748,09
Poistot ja arvonalentumiset	37 800 000	36 105 621	36 484 620,07	1,0 %	378 999,07
Tilikauden tulos ennen satunnaisia eriä	8 132 045	7 224 787	7 224 537,02	0,0 %	-249,98
Satunnaiset erät					
Satunnaiset tuotot	8 820 237	8 820 237	8 820 486,98		
Satunnaiset kulut					
Tilikauden tulos	16 952 282	16 045 024	16 045 024,00	0,0 %	0,00
Poistoeron lisäys (-)/ - vähennys (+)					
Varausten lisäys (-)/ - vähennys (+)					
Rahastojen lisäys (-)/ - vähennys (+)					
Tilikauden yli-/alijäämä	16 952 282	16 045 024	16 045 024,00	0,0 %	0,00



Tase

	2022	2021
VASTAAVAA		
A PYSYVÄT VASTAAVAT	512 142 955,27	541 640 471,16
I Aineettomat hyödykkeet	46 083 308,81	54 818 664,48
1. Aineettomat oikeudet	33 121 598,35	31 867 032,58
2. Keskeneräiset ATK-ohjelmat	1 647 577,42	13 714 333,20
3. Muut pitkävaikutteiset menot	11 314 133,04	9 237 298,70
II Aineelliset hyödykkeet	451 623 850,84	474 276 569,34
1. Maa-alueet	20 306 830,72	19 679 520,65
2. Rakennukset	393 951 137,49	408 400 736,51
3. Kiinteät rakenteet ja laitteet	17 283 431,15	18 829 182,46
4. Koneet ja kalusto	18 061 299,93	24 967 881,96
5. Muut aineelliset hyödykkeet	1 347 953,45	1 347 953,45
6. Ennakkomaksut ja keskeneräiset hankinnat	673 198,10	1 051 294,31
III Sijoitukset	14 435 795,62	12 545 237,34
1. Osakkeet ja osuudet	12 839 654,01	12 545 237,34
4. Muut saamiset	1 596 141,61	0,00
B TOIMEKSIANTOJEN VARAT	9 011,49	8 607,05
2. Lahjoitusrahastojen erityiskatteet	9 011,49	8 607,05
C VAIHTUVAT VASTAAVAT	136 184 557,67	64 840 305,97
I Vaihto-omaisuus	5 933 450,76	6 592 806,15
1. Aineet ja tarvikkeet	5 933 450,76	6 592 806,15
II Saamiset	109 827 383,66	27 034 981,00
Lyhytaikaiset saamiset	109 827 383,66	27 034 981,00
1. Myyntisaamiset	95 786 759,12	17 288 701,55
3. Muut saamiset	2 640 552,18	2 542 584,31
4. Siirtosaamiset	11 400 072,36	7 203 695,14
III Rahoitusarvopaperit	0,00	10 000 000,00
2. Sijoitukset rahamarkkinainstrumentteihin	0,00	10 000 000,00
IV Rahat ja pankkisaamiset	20 423 723,25	21 212 518,82
	648 336 524,43	606 489 384,18
VASTATTAVAA		
A OMA PÄÄOMA	47 956 215,83	7 361 387,56
I Peruspääoma	47 956 215,17	47 956 215,17
III Muut omat rahastot	0,00	357 453,91
IV Edellisten tilikausien yli-/alijäämä	-40 045 023,34	-14 590 714,15
V Tilikauden yli-/alijäämä	40 045 024,00	-26 361 567,37
C PAKOLLISET VARAUKSET	18 967 425,61	16 342 825,61
2. Muut pakolliset varaukset	18 967 425,61	16 342 825,61
D TOIMEKSIANTOJEN PÄÄOMAT	48 345,73	49 466,29
2. Lahjoitusrahastojen pääomat	48 345,73	49 466,29
E VIERAS PÄÄOMA	581 364 537,26	582 735 704,72
I Pitkäaikainen vieras pääoma	482 633 845,66	492 706 306,19
2. Lainat rahoitus- ja vakuutuslaitoksilta	482 633 845,66	492 706 306,19
II Lyhytaikainen vieras pääoma	98 730 691,60	90 029 398,53
2. Lainat rahoitus- ja vakuutuslaitoksilta	21 872 460,52	16 766 645,51
5. Saadut ennakot	2 218,50	2 218,50
6. Ostovelat	33 716 057,09	26 575 216,45
7. Muut velat/Liittymismaksut ja muut velat	4 726 466,39	4 021 267,96
8. Siirtovelat	38 413 489,10	42 664 050,11
	648 336 524,43	606 489 384,18





Sairaala
Nova