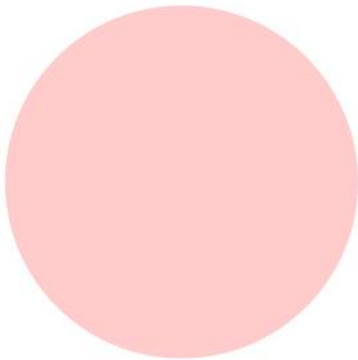
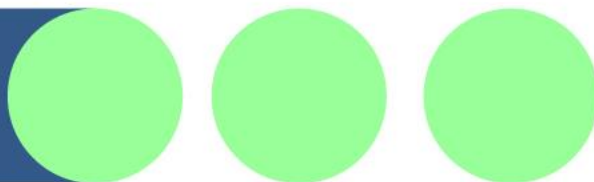


**KESKI-
SUOMEN
HYVINVOINTI-
ALUE** 2023



**Keski-Suomen hyvinvointialue
Sosiaali- ja terveydenhuollon asiakasmaksut
Pelastustoimen asiakasmaksut
1.1.2023 alkaen**



Sisällys

1. Yleisiä periaatteita	6
1.1 Asiakasmaksun perimisen erityistilanteet	6
1.1.1 Asiakasmaksun periminen hyvinvointialueelle 1.1.2023 siirryttäessä.....	7
1.2 Asiakasmaksun enimmäismäärä.....	7
1.3 Asiakasmaksun periminen	7
1.4 Asiakasmaksun alentaminen tai perimättä jättäminen	8
1.4.1 Asiakasmaksun alentamisen perusteet	9
1.4.2 Sosiaalihuollon palvelusta perittävän maksun perimättä jättäminen ja alentaminen	10
1.5 Maksukyvyyn mukaan määräytyvien maksujen tarkistaminen ja määrittäminen.....	14
1.6 Maksukatto	15
1.7 Sotainvalidit.....	17
1.8 Rintamaveteraanit.....	18
1.9 Etäpalveluista perittävät maksut.....	18
1.10 Käyttämättä ja peruuttamatta jätetystä palvelusta perittävä maksu	19
1.11 Palvelun keskeytyksen vaikutus maksuun.....	19
2. Terveystieteiden asiakasmaksut.....	20
2.1 Lääkäripalveluiden maksut.....	20
2.2 Kiirevastaanoton maksut.....	20
2.3 Päivystyspoliklinikkakäynnin maksut	20
2.4 Hoitajan vastaanotot	21
2.5 Suun ja hampaiden tutkimus ja hoito.....	21
2.5.1 Perusmaksut	21
2.5.2 Maksu tutkimuksesta, hammastarkastuksesta ja sairauksien hoidosta toimenpiteeltä vaativuusluokan mukaan.....	21
2.5.3 Suun ja leukojen erikoissairaanhoidon tutkimus ja hoito	21
2.5.4 Kuvantamistutkimukset	22
2.5.5 Proteettiset toimenpiteet.....	22
2.6 Lääkinnällinen kuntoutus.....	22
2.6.1 Neuvonta, kuntoutustarvetta ja mahdollisuuksia selvittävä tutkimus sekä sopeutumisvalmennus- ja kuntoutusohjaus.....	22
2.6.2 Apuvälinepalvelut ja apuvälineet	22
2.7 Terapiat.....	23
2.8 Sarjassa annettava hoito.....	23
2.9 Fysio- tai toimintaterapeutin kotikäynti.....	23

2.10 Poliklinikkamaksu.....	24
2.11 Päiväkirurginen käynti	25
2.12 Laboratorio- ja kuvantamistutkimukset	25
2.13 Hengityshalvauspotilaalle järjestettävä hoito	25
2.14 Maksu lääkärintodistuksesta/lausunnosta	25
2.14.1 Maksulliset todistukset	26
2.14.2 Ajokorttilaissa säädetyn ajo-oikeuden saamiseksi tai säilyttämiseksi tarvittava lääkärintodistus	27
2.14.3 Suppeat todistukset.....	27
2.14.4 Maksuttomat todistukset.....	27
2.15 Muulta kuin Suomessa asuvalta perittävä maksu	28
2.16 Muiden kuin valtakunnalliseen rokotusohjelmaan kuuluvien rokotteiden antaminen	28
3. Lyhytaikaisen laitoshoidon maksut	29
3.1 Lyhytaikainen laitoshoido	29
3.2 Laitospäihdekuntoutuksen maksu	29
3.3 Päivä- ja yöhoidon maksu	30
3.4 Kuntoutushoidon maksu.....	30
3.5 Kotisairaalahoido (määräaikainen tehostettu kotisairaanhoido).....	30
4. Kotona annettava palvelu ja asumispalvelu	32
4.1 Tilapäiset ja lyhytkestoiset kotiin annettavat palvelut.....	32
4.2 Lapsiperheiden kotipalvelu	32
4.3 Tukipalvelut aikuisten kotihoidossa ja iäkkäiden asumispalveluissa	35
4.3.1 Ateriapalvelu	35
4.3.2 Ateriamaksut toimintayksikössä	35
4.3.3 Turvapalvelut	35
4.3.4 Etähoiva	37
4.3.5 Ikääntyneiden päivätoiminta	37
4.3.6 Muut tukipalvelut	38
4.3.7 Lääkeautomaatit osana säännöllistä kotihoitoa	40
4.3.8 Muistiasiakkaan kotikuntoutus.....	40
4.3.9 Muistikoordinaattorin / muistihoitajan käynti sotekeskuksesta	40
4.4 Mielenterveys- ja päihdekuntoutujien kotiin annetut psykosiaaliset tukikäynnit.....	40
4.5 Sosiaalihuoltolain mukainen liikkumista tukeva palvelu	40
4.6 Tilapäinen /Lyhytaikainen perhehoito	41
4.7 Lyhytaikainen palveluasuminen ja hoito ryhmäkodissa	41

4.8 Omaishoitajan vapaan aikainen hoito.....	41
4.9 Omaistaan tai läheistään hoitavan henkilön vapaa.....	41
4.10 Jatkuva ja säännöllinen kotona annettava palvelu pitkäaikainen asumispalvelu ...	41
4.10.1 Jatkuvan ja säännöllisen kotona annettavan palvelun ja pitkäaikaisen tuetun asumisen kuukausimaksutaulukko	42
4.10.2 Jatkuvan ja säännöllisen kotona annettavan palvelun ja pitkäaikaisen tuetun asumisen asiakasmaksuissa huomioitavat tulot	44
4.10.3 Tuloista tehtävät vähennykset jatkuvassa ja säännöllisessä kotona annettavassa palvelussa ja pitkäaikaisessa asumispalvelussa	45
4.11 Lyhytaikainen palveluasuminen (SHL: n mukainen)	45
4.12 Pitkäaikainen perhehoito (ikäihmiset, mielenterveyskuntoutujat, SHL:n mukaiset)46	
4.13 Tukipalvelumaksu iäkkäiden yhteisöllisessä asumisessa	46
5. Pitkäaikaisen tehostetun ympärivuorokautisen palveluasumisen, pitkäaikaisen perhehoidon ja pitkäaikaisen laitosasumisen maksut.....	47
5.1 Palvelun pitkäaikaisuus.....	47
5.2 Pitkäaikaisen tehostetun ympärivuorokautisen palveluasumisen, pitkäaikaisen perhehoidon ja iäkkäiden pitkäaikaisen laitosasumisen maksut	47
5.2.1 Pitkäaikaisen ympärivuorokautisen palveluasumisen, pitkäaikaisen perhehoidon ja iäkkäiden pitkäaikaisen laitosasumisen asiakasmaksuissa huomioitavat tulot.....	48
5.2.2 Tuloista tehtävät vähennykset pitkäaikaisessa ympärivuorokautisessa palveluasumisessa, pitkäaikaisessa perhehoidossa ja iäkkäiden pitkäaikaisessa laitosasumisessa.....	49
6. Vammaispalvelujen ja kehitysvammahuollon maksut	50
6.1 Maksuttomat vammaispalvelulain ja kehitysvammalain mukaiset palvelut.....	50
6.2 Päivä- ja työtoiminta.....	51
6.2.1 Vammaispalvelulain mukainen päivätoiminta	51
6.2.2 Kehitysvammaisten päivä- ja työtoiminta ja koulujen loma-ajan toiminta	51
6.3 Asumispalvelut, vammaispalvelulain ja kehitysvammalain mukaiset	52
6.3.1 Vammaispalvelulain ja kehitysvammalain perusteella järjestetyn lyhytaikaisen asumispalvelun maksut.....	52
6.3.2 Vammaispalvelulain ja kehitysvammalain mukaisen asumispalvelun ateriamaksut	53
6.3.3 Vammaispalvelulain ja kehitysvammalain perusteella järjestetty pitkäaikainen asumispalvelu	54
6.4 Kehitysvammalain mukainen laitoshoido ja perhehoito	55
6.4.1 Pitkäaikainen laitoshoido.....	55
6.4.2 Pitkäaikainen perhehoito	55
6.4.3 Lyhytaikainen laitoshoido	56

6.4.4 Lyhytaikainen perhehoito / viikonloppuhoito	56
6.4.5 Omaishoitajan vapaan aikainen hoito	56
7. Lastensuojelun maksut	56
7.1 Vanhemmilta perittävät maksut	57
7.2. Lapselta tai nuorelta perittävä maksu	57
8. Pelastustoimen maksut.....	60
8.1 Pelastustoimen viranomaismaksut.....	60
8.1.1 Vaarallisten kemikaalien käsittely ja varastointi.....	60
8.1.2 Öljylämmityslaitteistot	60
8.1.3 Räjähdystarvikkeet	61
8.1.4 Pelastuslain (379/2011) 96 §:ssä tarkoitetut eräät maskulliset suoritteet.....	61
8.1.5 Muut tarkastukset	62
8.1.6 Hälytykset	62
9. Muut maksut.....	62
9.1 Kunto- ja erityisliikuntaryhmien maksut	62
9.2 Sairaankuljetus.....	62
9.3 Röntgen- ja isotooppikuvien siirto CD:lle	63

1. Yleisiä periaatteita

Sosiaali- ja terveydenhuollon asiakasmaksut sekä pelastustoimen asiakasmaksut ovat voimassa 1.1.2023 alkaen Keski-Suomen hyvinvointialueen järjestämässä sosiaali- ja terveydenhuollon palveluissa sekä pelastustoimen palveluissa.

Sosiaali- ja terveydenhuollon asiakasmaksujen perimisessä sovelletaan lakia sosiaali- ja terveydenhuollon asiakasmaksuista (734/1992), jäljempänä asiakasmaksulaki, lakia sosiaali- ja terveydenhuollon asiakasmaksuista annetun lain muuttamisesta (1201/2020) ja asetusta sosiaali- ja terveyden huollon asiakasmaksuista (912/1992), jäljempänä asiakasmaksuasetus. Asiakasmaksulakia sovelletaan myös hyvinvointialueen ostopalveluna järjestämään palveluun.

Pelastustoimen osalta sovelletaan pelastuslakia (379/2011) sekä vaarallisten kemikaalien ja räjähteiden käsittelyn turvallisuudesta annettua lakia (390/2005) sekä asetuksia pelastustoimesta 407/2011, valtioneuvoston asetusta vaarallisten kemikaalien käsittelyn ja varastoinnin valvonnasta 685/2015, valtioneuvoston asetusta räjähteiden valmistuksen, käsittelyn ja varastoinnin turvallisuusvaatimuksista 1101/2015, valtioneuvoston asetusta nestekaasulaitosten turvallisuusvaatimuksista 858/2012 sekä valtioneuvoston asetusta räjähteiden valmistuksen ja varastoinnin valvonnasta 819/2015.

1.1 Asiakasmaksun perimisen erityistilanteet

Asiakkaan siirtyessä Keski-Suomen hyvinvointialueen järjestämästä palvelusta toiseen (asumisyksikkö-laitoshoito / laitoshoido – laitoshoido / asumisyksikkö - asumisyksikkö) ei lähtävä yksikkö laskuta lähtöpäivää.

Alle 18-vuotiaalle asiakkaalle sosiaali- ja terveydenhuollon palvelut ovat pääsääntöisesti maksuttomia, ellei hinnastossa toisin erikseen mainita. Sosiaali- ja terveydenhuollon maksulliset todistusmaksut voidaan kuitenkin periä myös alle 18-vuotiailta.

Tietosuoja-asetuksen mukaisen tarkastusoikeuden nojalla toimitetuista terveystiedoista ei peritä maksua. Maksuttomuus koskee myös CD –tallenteena toimitettavia kuvantamistutkimuksia.

Palvelukohtaisista asiakasmaksun perimisen erityistilanteista on hinnastossa tarkemmin mainittu kunkin palvelun kohdalla.

1.1.1 Asiakasmaksujen periminen hyvinvointialueelle 1.1.2023 siirtäessä

Niissä tapauksissa, kun asiakkaalla on voimassa oleva sosiaali- ja terveydenhuollon palvelupäätös ja siihen liittyvä harkinnanvarainen asiakasmaksupäätös tai muu harkinnanvarainen sosiaali- ja terveydenhuollon asiakasmaksupäätös, asiakasmaksujen laskutus jatkuu voimassa olevan päätöksen mukaisena siirtymävaiheen ajan. Maksut peritään tämän hinnaston mukaisina siitä alkaen kun palvelu/maksupäätös uusitaan.

Sosiaali- ja terveydenhuollon tasasuuruissa asiakasmaksuissa tämän hinnaston mukaisia maksuja sovelletaan 1.1.2023 alkaen.

1.2 Asiakasmaksun enimmäismäärä

Asiakasmaksulaki 2 §.

Palveluista perittävä maksu saa olla enintään palvelun tuottamisesta aiheutuvien kustannusten suuruinen.

1.3 Asiakasmaksun periminen

Asiakasmaksulaki 2 a § ja 2 b §.

Asiakkaalle on annettava lasku, josta näkyy laskun päivämäärä, asiakas, palvelu, jota lasku koskee, maksun peruste, onko kyseessä julkinen vai yksityinen palveluntuottaja, sekä lisätietojen antajan yhteystieto. Lisäksi laskussa pitää näkyä kerryttääkö kyseinen palvelu maksukattoa, ja jos kerryttää, maininta siitä, että asiakkaan on itse seurattava maksukaton kertymistä. Muihin kuin maksukyvyyn mukaan määräytyviin laskuihin on liitettävä oikaisuvaatimusohje.

Asiakkaalle on annettava päätös maksukyvyyn mukaan määräytyvästä maksusta. Päätöksessä on oltava ainakin seuraavat tiedot: asiakas ja palvelu, jota päätös koskee, päätöksen tehnyt viranhaltija ja päätöksen päivämäärä, maksun suuruus ja peruste, sekä yhteyshenkilö, jolta asiakas voi pyytää lisätietoja. Päätökseen on liitettävä oikaisuvaatimusohje.

Asiakasmaksujen periminen kuuluu hyvinvointialueelle eikä hyvinvointialue voi siirtää palveluntarjoajalle oikeutta maksun perimiseen.

Pelastuslain (379/2011) 96 § mukaan pelastuslaitos voi periä maksun

- 1) pelastuslain 79 §:ssä tarkoitetun valvontasuunnitelman mukaisen palotarkastuksen tai muun valvontatoimenpiteen suorittamisesta;

- 2) tehtävästä, jonka on aiheuttanut hätäkeskukseen liitetyn paloilmottimen toistuva erheellinen toiminta;
- 3) tehtävästä, joka on muussa laissa erikseen säädetty maksulliseksi.

Vaarallisten kemikaalien ja räjähteiden käsittelyn turvallisuudesta annetun lain (390/2005) 131 § nojalla voidaan vaarallisten kemikaalien, palavien kaasujen, räjähteiden ja öljylämmityslaitosten tarkastuksista päätöksistä ja muista virkatoimista periä maksu.

Kyseiset suoritteet pohjautuvat:

- Valtioneuvoston asetus pelastustoimesta 407/2011
- Valtioneuvoston asetukseen vaarallisten kemikaalien käsittelyn ja varastoinnin valvonnasta 685/2015
- Valtioneuvoston asetukseen räjähteiden valmistuksen, käsittelyn ja varastoinnin turvallisuusvaatimuksista 1101/2015
- Valtioneuvoston asetukseen nestekaasulaitosten turvallisuusvaatimuksista 858/2012
- Valtioneuvoston asetukseen räjähteiden valmistuksen ja varastoinnin valvonnasta 819/2015

Maksun on velvollinen suorittamaan ao. laitoksen, laitteiston, varaston, laitteen omistaja tai haltija.

1.4 Asiaksmaksun alentaminen tai perimättä jättäminen

Asiaksmaksulaki 11 §.

Maksun alentamisen ja perimättä jättämisen on oltava ensisijaista toimeentulotuesta annetussa laissa (1412/1997) tarkoitettuun toimeentulotukeen nähden. (30.12.2020/1201)

Terveys- ja sosiaalihuollon tasasuuruiset maksut eli muut kuin maksukyvyyn mukaan määräytyvät maksut peritään vahvistettujen määrien mukaisesti, eikä hyvinvointialueella ole lakiin perustuvaa velvollisuutta jättää perimättä tai alentaa näitä asiaksmaksuja.

Sosiaalihuollon palveluista määrätty maksu ja terveydenhuollon palveluista henkilön maksukyvyyn mukaan määrätty maksu on jätettävä perimättä tai sitä on alennettava siltä osin kuin maksun periminen vaarantaa henkilön tai perheen toimeentulon edellytyksiä tai henkilön lakisääteisen elatusvelvollisuuden toteutumista.

Hyvinvointialueen on annettava asiakkaalle tieto siitä, mitä laissa säädetään maksun alentamisesta ja perimättä jättämisestä. Tieto on annettava ennen ensimmäistä palvelutapahtumaa tai sen yhteydessä. Jos tiedon antaminen ei

ole mahdollista ennen palvelutapahtumaa tai sen yhteydessä, sen voi antaa myöhemmin, kuitenkin viimeistään laskutettaessa. Tieto on annettava siten, että asiakas riittävästi ymmärtää sen sisällön. Tietoa annettaessa asiakkaalle on annettava sen tahon nimi ja yhteystiedot, jolta asiakas voi tarvittaessa pyytää lisätietoja. (30.12.2020/1201), (8.2.2022/600)

Edellä mainittu tieto on annettava asiakkaalle henkilökohtaisesti kirjallisesti tai suullisesti. Tieto voidaan antaa myös asiakkaan yksilöivän sähköisen palvelun välityksellä. Jos tieto annetaan muulla tavalla kuin kirjallisesti, asiakkaalle on hänen pyynnöstään annettava tieto myös kirjallisena. (30.12.2020/1201)

1.4.1 Asiakasmaksun alentamisen perusteet

Asiakasmaksujen alentamisen perusteet perustuvat asiakasmaksulain 11 §:ään. Maksun alentamista haettaessa edellytetään, että asiakkaalle kuuluvat, asiakasmaksun alentamiseen nähden ensisijaiset Kelan etuudet (kuten takuueläke, hoitotuki ja asumistuki) on haettu. Asiakasmaksun alentamista koskevassa toimeentulon vaarantumista arvioivassa laskelmassa voidaan huomioida seuraavia harkinnanvaraisia kustannuksia, mikäli asiakkaan ja häneen nähden elatusvelvollisen tulot ja varallisuus eivät riitä niitä kattamaan:

- ulosottoviranomaisen maksusuunnitelman mukainen kuukausierä
- kotiin jäävän pienempituloisen puolison menoja voidaan ottaa harkinnanvaraisena vähennyksenä huomioon siten, että hänen asumisensa pystytään turvaamaan hänen muuta toimeentuloaan vaarantamatta
- pitkäaikaisessa palveluasumisessa, pitkäaikaisessa tuetussa asumisessa ja säännöllisen ja jatkuvan kotiin annettavan palvelun asiakkaalle taloudellinen tilanne ja varallisuus huomioon ottaen tavanomaista suuremmat lääkemenot kuitenkin enintään sairausvakuutuslain 5 luvun 8 §:ssä tarkoitetun vuosiomavastuun suuruisena ja lisäksi ei-kelakorvattavat maksukattoon sisällyttömät lääkemenot/kliiniset ravintovalmisteet/perusvoiteiden kustannukset siltä osin kuin lääkemääräyksen tehnyt terveydenhuollon ammattihenkilö on arvioinut ne asiakkaalle tarpeelliseksi
- muut henkilökohtaisista tarpeista johtuvat tavanomaista suuremmat kustannukset

Viimeisin vahvistettu verotuspäätös ja erittelyosa, tulotiedot, kuitit, tositteet ja pankin tiliotteet kaikista tileistä sekä mahdollinen Kelan toimeentulotukipäätös tulee esittää maksualennusta haettaessa. Tarvittaessa maksualennushakemuksen käsittelemiseksi pyydetään sosiaaliohjaajan tai sosiaalityöntekijän lausunto.

1.4.2 Sosiaalihuollon palvelusta perittävän maksun perimättä jättäminen ja alentaminen

Laki toimeentulotuesta 1412/1997(muutokset 29.12.2005/1218), Laki sosiaali- ja terveydenhuollon asiakasmaksuista 1201/2020, Kelan toiminteentulotuki ohje (verkkojulkaisu, joka päivittyy säännöllisesti <https://www.kela.fi/documents/10192/3464829/Toimeentulotuki.pdf>) STM: 2013:4 Opas toimeentulotukilain soveltajille ja Suomen perustuslaki 1999/73 Sosiaalihuoltolaki 1301/2014 säätelevät maksunalennuksia.

Asiakasmaksulain 11§:n mukaan sosiaalihuollon palveluista määrätty maksu ja terveydenhuollon palveluista henkilön maksukyvyn mukaan määrätty maksu, on jätettävä perimättä tai sitä on alennettava siltä osin, kuin maksun periminen vaarantaa henkilön tai perheen toimeentulon edellytyksiä. Velvoitavuus koskee kaikkia sosiaalipalvelujen tulosidonnaisia ja tasasuuruisia maksuja, myös kuljetuspalveluiden omavastuuosuuksia. Päätös maksun alentamisesta tehdään toimeentulotuen myöntämistä vastaavilla periaatteilla huomioiden erityiset tarpeet tai olosuhteet, koska tavoitteena on ennaltaehkäistä toimeentulotuen tarvetta.

Maksunalennusta haetaan kirjallisesti. Asiakkaan tai hänen laillisen edustajansa on annettava viranomaisille kaikki ne tiedot, joita viranomainen tarvitsee maksunalennuksen tarpeen arvioimiseksi. Puutteellinen hakemus viivästyttää asian käsittelyä tai hakemus voidaan joutua hylkäämään.

Päätös maksun alentamisesta tai poistamisesta tehdään tarvittaessa yhdelle kuukaudelle tai asiakkaan tilanne huomioon ottaen pidemmälle ajalle, kuitenkin enintään kuluva kalenterivuoden loppuun saakka. Asiakkaalle tehdään kirjallinen päätös maksun alentamisesta. Päätös voidaan tehdä takautuvasti enintään kolmen kuukauden ajalle hakemuksen vireille tulosta. Maksun alennukseen jatkoa haettaessa edellytetään hakemuksen jättämistä viimeistään kuukauden kuluessa edellisen päätöksen päättymispäivästä lukien.

Kalenterivuosittain tarkistetaan vahvistetut summat toimeentulotuen perusosasta sekä laskelmaan huomioitavista menoista ja Kelan lääkekustannusten vuotuisesta omavastuuosuudesta (lääkekatto) sekä muut mahdollisesti vuosittain muuttuvat maksunalennuksissa huomioitavat etuudet, menot tai muut euromääräiset summat.

Maksualennuslaskelmassa ei huomioida uudelleen niitä kuluja, jotka ovat jo vähennyksenä huomioitu asiakasmaksulain mukaisesti asiakasmaksua määritettäessä.

Huomioon otettavat tulot ja varallisuus

Kotihoidon asiakkailta huomioon otettavia tuloja ovat sekä yksityisistä ja julkisista lähteistä saatavat tulot. Tuloina huomioidaan siis eläketulot ja

sosiaaliturvaetuudet sekä esimerkiksi palkka-, yrittäjä- ja omaisuustulot. Tuloista huomioidaan laskelmaan verotuksen jälkeen käytettävissä oleva nettotulo.

Ympäri vuorokautisessa palveluasumisessa tuloina huomioidaan Kelan perustoimeentulotuen soveltamisohjeen mukaisesti asiakasmaksupäätöksessä hakijan henkilökohtaiseen käyttöön varattu määrä, joka on vähintään 167 euroa vuonna 2022.

Vammaispalveluiden asiakkailla huomioitavia tuloja ovat ansiotulot/yritystoiminta, työttömyysetuudet, Kelan eläkkeet, työeläke/muu eläke, asumistuki, vammais-/hoitotuki, omaishoidontuki, lapsilisät, elatusapu/-tuki, säästöt/varallisuus.

Pariskunnalle, joka asuu yhdessä (kotona tai palveluasumisessa), tehdään yhteinen laskelma, jossa huomioidaan yhteenlasketut tulot ja menot kuten toimeentulotuessa. Pariskunnalle, joista toinen asuu ympärivuorokautisessa palveluasumisessa ja toinen omassa taloudessa, tehdään molemmille omat laskelmat kuten yksinasuvilla toimeentulotuessa.

Ikääntyneiden palveluissa, kotihoidossa, yhteisöllisessä asumisessa sekä ympärivuorokautisessa palveluasumisessa käytettävissä olevat yhteensä yli 1000 euron arvoiset varat kuten säästöt, arvopaperit ja muu helposti realisoidavissa oleva varallisuus otetaan huomioon laskelmassa. Alle 1 000 euron arvoista omaisuutta ei edellytetä realisoidavaksi. Muun kuin omassa vakituksessa asuinkäytössä olevan kiinteän omaisuuden realisointiaika on kolme kuukautta. Velvoite yli 2 000 euron hintaisen auton myymisestä arvioidaan erikseen kokonaistilanne huomioiden.

Mikäli tulot ovat ulosoton tai liikaa maksetun etuuden takaisinperinnän kohteena, niistä otetaan huomioon vain ulosoton jälkeen tosiasiasa käytettävissä oleva osuus. Veronpalautukset huomioidaan tulona 50 euroa ylittävältä osalta.

Huomioon otettavat menot

Toimeentulotuen ns. perusosalla katettavia menoja ei huomioida erikseen laskelmassa. Nämä menot tulee kattaa toimeentulotuen perusosaa vastaavalla summalla, joka huomioidaan laskelmaan. Toimeentulotuen perusosan sisältö määritellään toimeentulotukilain 7 a §:ssä.

Kotihoidon ja aikuissosiaalityön sosiaalihuoltolain mukaisten asumispalveluiden asiakkailla perusosalla katettaviin menoihin kuuluvat ravintomenot, vaatemenot, vähäiset terveydenhuoltomenot sekä henkilökohtaisesta ja kodin puhtaudesta, paikallisliikenteen käytöstä, sanomalehden tilauksesta, puhelimen käytöstä ja harrastus- ja virkistystoiminnasta aiheutuvat menot sekä vastaavat henkilön ja perheen jokapäiväiseen toimeentuloon kuuluvat menot.

Ympärivuorokautisessa palveluasumisessa perusosaa vastaavalla henkilökohtaisella käyttövaralla on tarkoitus kattaa esimerkiksi mahdollisten kuljetusten omavastuuosuudet, vaatteet, henkilökohtainen hygienia, puhelimesta aiheutuvat kulut ja muita mahdollisia kuluja, jotka eivät sisälly palveluun.

Vammaispalveluiden asiakkailla perusosalla katettaviin menoihin kuuluvat ravintomenot, vaatemenot, vähäiset terveydenhuoltomenot sekä henkilökohtaisesta ja kodin puhtaudesta, paikallisliikenteen käytöstä, sanomalehden tilauksesta, puhelimen käytöstä ja harrastus- ja virkistystoiminnasta aiheutuvat menot sekä vastaavat henkilön ja perheen jokapäiväiseen toimeentuloon kuuluvat menot.

Asumiskustannukset

Kotihoidon ja aikuissosiaalityön sosiaalihuoltolain mukaisten asumispalveluiden asiakkaan asumismenot huomioidaan kuten toimeentulotuessa ja enimmäissummat tarkistetaan vuosittain. Saunamaksut ja erikseen maksettavat kohtuulliset lämmityskustannukset hyväksytään laskelmaan.

Omakotitalon kustannuksista huomioidaan kiinteistön hoitomenot, joita ovat sähkö- ja lämmityskustannukset, koti- ja palovakuutus, tontin vuokra, kiinteistövero, nuohous ja jätehuolto.

Kotivakuutuksesta hyväksytään koti-irtaimiston kohtuullinen euromäärä vakuutuskirjan perusteella.

Asunnon hankkimiseksi tai perusparantamiseksi otettujen henkilökohtaisten lainojen vuotuisista koroista aiheutuvat menot voidaan hyväksyä kokonaisuudessaan edellyttäen, että tuen hakijalla on verotuksen ennakkopidätyksessä huomioitu asuntolainojen korot. Perheen tulee asua asunnossa.

Asuntoon kohdistuva taloyhtiön perimä rahoitusvastike voidaan hyväksyä kuukausittaiseksi menoksi silloin, kun asiakas asuu kyseisessä asunnossa.

Ympäri vuorokautisessa palveluasumisessa asumiskustannukset ovat jo huomioitu asiakasmaksua määriteltäessä, mutta kotivakuutus voidaan huomioida laskelmaan kuten kotihoidon asiakkaankin kohdalla.

Vammaispalveluiden asiakkailla asumiskustannuksina huomioidaan vuokra/yhtiövastike/asuntolainan korot, vesimaksu, sähkömaksu, saunamaksu, kotivakuutus.

Ateriakustannukset

Kotihoidossa ja aikuissosiaalityön sosiaalihuoltolain mukaisten asumispalveluiden asiakkailla huomioidaan ateriapalvelujen kustannukset siltä osin kuin ne ylittävät toimeentulotuen perusosan ravintomenojen ns. laskennallisen omavastuuosuuden, joka on 49 % perusosasta. Yksityisestä ateriapalvelusta voidaan antaa maksunalennusta kustannuksista aiheutuneiden tositteiden perusteella, maksunalennukseen huomioidaan kuitenkin enintään sama määrä kuin kunnallisesta palvelusta. Prosenttiosuus perustuu Kelan perustoimeentulotukiohjeeseen.

Lääkekustannukset

Kotihoidossa ja aikuissosiaalityön sosiaalihuoltolain mukaisten asumispalveluiden asiakkailla ja vammaispalveluiden asiakkailla reseptilääkkeistä huomioidaan Kelan lääkekustannusten vuotuinen omavastuuosuus ns. lääkekatto kuukautta kohden. Reseptilääkkeistä, jotka eivät kuulu Kelan korvauksen piiriin, huomioidaan keskimääräinen kustannus kuukautta kohden. Reseptivaapaat apteekista ostettavat tuotteet ja vähäiset terveydenhuoltomenot sisältyvät toimeentulotuen perusosaan, eikä niitä hyväksytä erikseen menoina. Tällaisia menoja ovat esimerkiksi ilman reseptiä ostettavat itsehoitolääkkeet, perusvoiteet, vitamiinit ja laastarit. Lääkekustannuksista tulee olla hakemuksen liitteenä erittely, mistä selviää reseptilääkkeiden osuus kustannuksista.

Tehostetussa palveluasumisessa reseptilääkekulut on huomioitu vähennyksenä asiakasmaksua määrittäessä.

Sosiaalinen luotto

Sosiaalinen luotto hyväksytään vähennyksenä kotihoidon, aikuissosiaalityön sosiaalihuoltolain mukaisten asumispalveluiden ja tehostetun palveluasumisen asiakkaalla.

Tukipalvelut

Kotihoidon asiakkaalla hyvinvointialueen järjestämästä turvapalvelusta ja tukipalvelusta aiheutuvat kustannukset huomioidaan laskelmassa täysimääräisinä.

Harkinnanvaraisesti huomioitavat menot

Kotihoidon, aikuissosiaalityön sosiaalihuoltolain mukaisten asumispalveluiden sekä tehostetun palveluasumisen asiakkailla voidaan huomioida alennuslaskelmaan asiakkaan kokonaistilanne ja terveydentila huomioiden menona esim. fysioterapian, jalkahoidon tai siivous- ja pesulakustannuksia.

Julkisen terveydenhuollon asiantuntijalausunnon tai lähetteen perusteella voidaan huomioida laskelmaan julkisessa terveydenhuollossa annettua fysioterapiaa/ jalkahoitoa vastaavat kustannukset.

Kotihoidossa siivous – ja pesulapalvelukustannuksia ei pääsääntöisesti hyväksytä laskelmaan. Siivous- ja pesulapalvelujen välttämättömiä kustannuksia voidaan huomioida terveydellisistä syistä. Kustannusten tulee olla kohtuullisia. Erityistä harkintaa voidaan käyttää esimerkiksi, jos eritevahinkojen vuoksi syntyy normaalia enemmän pyykkiä tai asiakas sairastaa esim. vaikeaa keuhkosairautta. Siivouksen ja pesulapalvelujen käytön välttämättömyyden arvioimiseksi hankitaan tarvittavat tiedot kotihoidosta ja/tai terveydenhuollon edustajalta.

1.5 Maksukyvyn mukaan määräytyvien maksujen tarkistaminen ja määrittäminen

Asiakasmaksulaki 10 j §.

Asiakkaan maksukyvyn mukaan määräytyvät maksut (pitkäaikainen laitoshoido/asumispalvelu/perhehoito ja säännöllinen kotihoito) määrätään toistaiseksi. Maksukyvyn mukaan määräytyvät maksut sekä niihin liittyvät tulotiedot tarkistetaan indeksitarkistuksen yhteydessä voimassa olevan lainsäädännön mukaan ja asiakkaan tai tämän edustajan hakemuksesta tai hyvinvointialueen aloitteesta silloin kun:

- asiakkaan tai hänen perheensä tulot ovat muuttuneet
- asiakkaan tai hänen puolisonsa oikeus säädettyihin vähennyksiin on muuttunut
- perheen olosuhteet ovat muuttuneet
- maksu osoittautuu virheelliseksi

- asiakassuunnitelmaa muutetaan siten, että sillä on vaikutusta asiakasmaksun suuruuteen
- hyvinvointialueen maksuperusteita muutetaan siten, että sillä on vaikutusta asiakasmaksun suuruuteen.

Maksukyvyn mukaan määräytyvän maksun määrittämiseksi tulee asiakkaan tai hänen edunvalvojansa/asioiden hoitajansa esittää tositteet tulo- ja verotustiedoista ja maksun määrittämiseksi tarvittavista kustannuksista.

Jos maksua koskeva päätös on perustunut asiakkaan tai hänen edustajansa antamiin virheellisiin tietoihin, maksu voidaan oikaista takautuvasti enintään yhden vuoden ajalta.

1.6 Maksukatto

Asiakasmaksulaki 6 a §. Asiakasmaksuasetus 26 a §.

Asiakkaan maksamille julkisen sosiaali- ja terveydenhuollon tietyille maksuille on säädetty enimmäismäärä eli maksukatto: 692 € 1.1.2023 alkaen toistaiseksi. Seurantajakso on kalenterivuosi. Jos maksujen yhteismäärä ylittää kalenterivuoden aikana 692 € ovat maksukattoon sisältyvät palvelut tämän jälkeen kalenterivuoden loppuun saakka maksuttomia.

Lyhytaikaisesta laitoshoidosta/laitospalvelusta peritään kuitenkin ylläpitomaksuna 22,80 € /hoitopäivä 18 vuotta täyttäneiltä henkilöiltä maksukaton ylittymisen jälkeen.

Alle 18-vuotiaan asiakkaan käyttämistä palveluista perityt maksukattoa kerryttävät maksut otetaan huomioon yhdessä hänen toisen vanhempansa tai muun huoltajan maksujen kanssa (laillinen huoltaja).

Asiakasmaksulaissa maksukaton seurantavelvollisuus on asiakkaalla.

Maksukaton täyttymisen jälkeen asiakkaalla annetaan tarvittaessa maksukaton ylittymistä koskeva todistus. Todistuksen myöntää se terveydenhuollon laitos, jossa maksukatto on täyttynyt. Todistuksen saamiseksi palvelun käyttäjän on tarvittaessa esitettävä alkuperäiset tositteet hänen itsensä tai hänen huollettavinaan olevien alaikäisten lasten saamista palveluista suoritetuista maksuista. Todistus on maksukaton täyttymisestä lähtien voimassa kalenterivuoden loppuun saakka.

Maksukattoa kerryttävät maksut:

- sote-aseman avosairaanhoidon palvelusta
- poliklinikan antamasta tutkimuksesta ja hoidosta
- päiväkirurgisesta toimenpiteestä

- suun ja hampaiden tutkimuksesta ja hoidosta (hammasteknisiä kuluja lukuun ottamatta)
- suun ja leukojen erikoissairaanhoidon hoitotoimenpiteistä
- terveydenhuollon ammattihenkilön antamasta fysioterapiasta, neuro-psykologisesta kuntoutuksesta, ravitsemusterapiasta, jalkojenhoidosta, puheterapiasta, toimintaterapiasta ja muusta niihin rinnastettavasta toimintakykyä parantavasta ja ylläpitävästä hoidosta
- sarjassa annettavasta hoidosta
- päivä- ja yöhoidosta (lyhytaikainen laitoshoido)
- tilapäisestä kotisairaanhoidosta ja tilapäisestä kotisairaalahoidosta
- lyhytaikaisesta laitoshoidosta ja lyhytaikaisesta laitospalvelusta
- lääkinnällisen kuntoutuksen laitospalvelusta, jota annetaan kehitysvammaisten erityishuollosta annetun lain tai vammaisuuden perusteella järjestettävistä palveluista ja tukitoimista annetun lain mukaisia palveluja saavalle henkilölle
- em. palveluista perityt maksut, kun palvelu on järjestetty ostopalveluna
- em. palveluista perityt maksut, kun asiakasmaksulasku on maksettu toimeentulotuesta
- em. palveluista etäpalveluna perityt maksut

Maksukaton ulkopuolelle jäävät maksut:

- maksua, joka on peritty työtapaturma- ja ammattitautilain, maatalousyrittäjän työtapaturma- ja ammattitautilain, sotilasvammalain, liikennevakuutuslain, potilasvakuutuslain tai näitä vastaavan aikaisemman lain mukaan korvattavasta hoidosta
- maksua, joka on peritty henkilöltä, jolla ei ole Suomessa kotikuntaa, lukuun ottamatta maksua, joka on peritty henkilöltä, jolla on Euroopan unionin lainsäädännön tai Suomea sitovan kansainvälisen sopimuksen nojalla oikeus terveyspalveluihin samoin edellytyksin kuin Suomessa asuvalla henkilöllä tai joka rinnastetaan kunnan asukkaaseen
- tilapäisen kotipalvelun tai tilapäisen kotihoidon maksua
- yksityislääkärin läheteellä tehdyistä laboratorio- ja kuvantamistutkimuksista perittäviä maksuja
- sairaankuljetusmaksua
- pitkäaikaisen laitoshoidon maksua
- lääkärintodistusmaksua
- käyttämättä ja peruuttamatta jätetystä palvelusta perittävää maksua
- sosiaalihoitolain mukaista asumispalvelumaksua
- omaishoidon lakisääteisten vapaiden ajalta perittyjä asiakasmaksuja
- vaikeavammaisen asumispalvelumaksua
- vaikeavammaisen kuljetuspalvelumaksua
- työterveyshuollon maksua
- perhehoidon maksua

- viivästyskorko- ja perintäkulumaksuja
- muita maksuja, joiden huomioon ottamisesta maksukatossa ei säädetä asiakasmaksulain § 6a:ssä
- palvelusetelillä järjestetyn palvelun omavastuuosuus

Jos palvelun käyttäjä on kalenterivuoden aikana suorittanut maksukattoon sisältyvistä palveluista maksuja enemmän kuin 692 euroa, hänellä on oikeus saada liikaa suoritettuja maksut takaisin. Jos vaatimusta liikaa suoritettujen maksujen palauttamisesta ei ole tehty 692 euron rajan ylittymistä seuraavan kalenterivuoden aikana, palvelun käyttäjä menettää oikeutensa palautukseen. Jos maksun sisältyminen maksukattoon selviää viranomaisen tai vakuutusyhtiön päätöksen taikka muutoksenhaun vuoksi vasta maksukaton seurantavuoden jälkeen, vaatimus liikaa suoritettujen maksujen palauttamisesta on tehtävä vuoden kuluessa siitä, kun päätös on annettu tai muutoksenhaun johdosta annettu päätös on tullut lainvoimaiseksi.

1.7 Sotainvalidit

Keski-Suomen hyvinvointialue ei peri asiakasmaksuja sotainvalideilta sosiaali- ja terveystalvveluista.

Keski-Suomen hyvinvointialue perii korvaukset alla mainituista järjestämistään palveluista Valtiokonttorilta (viimeisin voimassa oleva Valtiokonttorin ohje kunnille Sotainvalidit 14.12.2021 VK/113425/08.01.02/2021).
Sotilasvammalaki 404/1948 § 6, 6A, 6B (sotainvalidit).

Sotainvalideilta, joilla on vähintään 10 % haitta-aste ja jotka ovat vahingoittuneet tai sairastuneet vuosien 1939 - 1945 sotien johdosta

- kotihoidosta ja kotipalveluista ja niihin liittyvistä kotihoidon tuki- ja ateriapalveluista
- asumispalvelujen hoiva- ja ateriamaksua
- pitkäaikaisesta perhehoidosta (Valtiokonttorin ohjeiden perusteella korvattava)
- omaishoidon tukeen kuuluvista palveluista
- liikkumista tukevista palveluista, jotka on myönnetty sosiaalihuoltolain 23 §:n nojalla
- sairaanhoitopalveluista, jotka säädetty Terveystalvveltolain 24 §:ssä

Sotainvalideilta, joiden haitta-aste on vähintään 20 %

- pitkäaikaisesta laitoshoidosta
- lyhytaikaisesta kuntouttavasta laitoshoidosta

1.8 Rintamaveteraanit

Keski-Suomen hyvinvointialue ei peri asiakasmaksuja rintamaveteraaneilta sosiaali- ja terveystalvuuista.

Keski-Suomen hyvinvointialue perii korvaukset alla mainituista järjestämistään palveluista Valtiokonttorilta (Valtiokonttorin ohje kunnille 14.12.2021 VK/113428/08.01.02/2021).

Laki rintamaveteraaninen kuntoutuksesta 1184/1988 ja 54/2019 (rintamaveteraanit).

- kotihoidosta, kotisairaanhoidosta ja kotisairaalahoidosta
- kotiin annettavista ateriapalveluista ja tukipalveluista (tukipalveluja esim. turvapuhelin-, asiointi-, kauppa-, saattaja-, kylvetys-, siivous- ja pyykki- vaatehuoltopalvelu sekä apteekin lääkkeiden annosjakelupalvelu)
- sosiaalihuoltolain mukaisesta liikkumista tukevasta palvelusta
- omaishoitajan lakisääteisen vapaan aikaisesta hoidosta
- sosiaalihuoltolain mukaisen pitkäaikaisen asumispalvelun hoi- vasta/huolenpidosta ja aterioista
- perhehoitolain mukaisesta pitkäaikaisesta perhehoidosta
- terveydenhuoltolain 29 §:n mukaisesta lääkinnällisestä kuntoutuksesta

1.9 Etäpalveluista perittävät maksut

Hoitoa koskevat puhelut ovat asiakkaalle maksuttomia.

Etäpalveluilla tarkoitetaan sosiaali- ja terveystalvuissa sitä, että asiakkaan hoivaa, potilaan tutkimista, diagnostiikkaa, tarkkailua, seurantaa, hoitamista, hoitoon liittyvät päätöksiä tai suosituksia voidaan tehdä etävastaanotolla esimerkiksi videon välityksellä, ja niiden avulla välitettyihin tietoihin ja dokumentteihin pohjautuen.

Etävastaanotto (esimerkiksi videovälitteinen) on verrattavissa perinteiseen vastaanottokäyntiin tai palveluun. Etävastaanoton asiakkaalta perittävä maksu on 50 % vastaavan läsnäolopalvelun maksusta.

Etävastaanoton varatusta ja käyttämättä jätetystä ajasta voidaan periä käyttämättä jätetystä palvelusta perittävä maksu (ns. sakkomaksu) samoin kuin vastaavista käyttämättä jätetyistä sakkomaksun piiriin kuuluvista normaaleista palveluista.

1.10 Käyttämättä ja peruuttamatta jätetystä palvelusta perittävä maksu

Asiakasmaksulaki 3 §.

Käyttämättä ja peruuttamatta jätetystä palvelusta peritään 18 vuotta täyttäneiltä 51,50 €, mikäli asiakas on ilman hyväksyttävää syytä jättänyt saapumatta varatulle vastaanotolle tai asianomaiseen yksikköön; eikä asiakas tai hänen edustajansa ole ennalta peruuttanut vastaanottoaikaa tai palvelua.

Maksu peritään ennalta peruuttamattomista terveydenhuollon palveluista ja sosiaali- ja terveydenhuollon lyhytaikaisesta hoito- tai asumispalvelusta. Maksu peritään myös muutoin asiakkaalle maksuttomista palveluista.

Maksun saa kuitenkin periä vain, jos maksun perimistä ei ole pidettävä kohtuuttomana ja hyvinvointialue on varauksen yhteydessä ilmoittanut mahdollisuudesta periä tässä tarkoitettu maksu sekä antanut ohjeet ajan tai paikan peruuttamiseksi ennalta. Maksun perimistä sekä ajan tai paikan peruuttamista koskevat tiedot on annettava siten että asiakas riittävästi ymmärtää niiden sisällön.

Maksun saa periä myös siinä tilanteessa, että hyvinvointialueen hoitoyksikkö on asiakkaan tai tämän edustajan aloitteesta varannut asiakkaalle vastaanottoajan tai paikan lyhytaikaiseen hoito- tai asumispalveluun. Tällöin maksun periminen edellyttää, että käyttämättä jätetystä palvelusta perittävästä maksusta tehdään ilmoitus ja ohjeet annetaan kirjallisesti, ja että asiakasta tai tämän edustajaa muistutetaan asiakkaalle varatusta ajasta tai paikasta.

1.11 Palvelun keskeytyksen vaikutus maksuun

Asiakasmaksulaki 10 k §.

Hyvinvointialue perii jatkuvasta ja säännöllisestä kotona annettavasta palvelusta, pitkäaikaisesta asumispalvelusta, pitkäaikaisesta tehostetusta palveluasumisesta, pitkäaikaisesta laitoshoidosta ja pitkäaikaisesta perhehoidosta maksun, vaikka palvelu keskeytyisi tilapäisesti asiakkaasta johtuvasta syystä.

Jos palvelu kuitenkin keskeytyy yli viideksi päiväksi, maksua ei peritä viittä päivää ylittävältä ajalta. Jos palvelu keskeytyy hyvinvointialueesta johtuvasta syystä tai siksi, että asiakas on laitoshoidossa, maksua ei peritä myöskään mainitun viiden päivän ajalta. Jos palvelun keskeytys jatkuu koko kuukauden, maksua ei peritä lainkaan.

Ateriapalvelumaksut laskutetaan toteutuman mukaan.

2. Terveysthuollon asiakasmaksut

2.1. Lääkäripalvelujen maksut

Asiakasmaksulaki 5 § 1 a. Asiakasmaksuasetus 7 §.

Sote-aseman lääkäripalvelumaksu 20,90 € / käynti

- Maksu peritään kolmelta (3) ensimmäiseltä käynniltä Keski-Suomen hyvinvointialueen sote-asemilla kalenterivuoden aikana.
- Lääkärikäynnin maksua 20,90 € /käynti ei peritä, kun lääkäri lähettää potilaan käynniltä päivystyspoliklinikalle saman päivän aikana ja saman tulosityn vuoksi. Maksuttomuus edellyttää lääkärin lähetystä.

2.2 Kiirevastaanoton maksut

Asiakasmaksulaki 5 § 1 a. Asiakasmaksuasetus 7 §.

Sote-aseman kiirevastaanoton käyntimaksu 28,70 € / käynti

- Käyntimaksu peritään yli 18 vuotta täyttäneiltä arkisin klo 20 - 08 välillä tapahtuvasta käynnistä.
- Käyntimaksu peritään lauantaisin, sunnuntaisin ja pyhäpäivinä sote-asemilla, joissa kiirevastaanottoa edellä mainittuina aikoina järjestetään.
- Käyntimaksu 28,70 €/käynti peritään myös henkilöltä, joka on jo maksanut kolme 20,90 €:n suuruista lääkäripalvelumaksua.
- Jos potilas kiirevastaanotolla käydessä lähetetään jatkohoitoon erikoissairaanhoidon yksikköön, häneltä ei peritä kiirevastaanoton maksua.
- Jos potilas kiirevastaanotolla suoritetun tarkastuksen jälkeen otetaan välittömästi yksikön osastolle hoidettavaksi, häneltä ei peritä kiirevastaanoton maksua vaan lyhytaikaisen laitoshoidon maksu.

Lääkärikäynnin maksu peritään myös todistus-/lausuntokäyntien yhteydessä.

2.3 Päivystyspoliklinikkakäynnin maksut

Asiakasmaksuasetus 8 §.

Päivystyspoliklinikkakäynnin käyntimaksu 41,80 € / käynti

Kaikkien ammattilaisten erikoissairaanhoidon vastaanotot ovat maksullisia.

Sosiaalipäivystyksen käynnit ovat maksuttomia ympäri vuorokauden.

2.4 Hoitajan hoitovastaanotot

Sairaanhoitajan, terveydenhoitajan ja kättilön vastaanotot ovat maksuttomia, kun hoitovastuu on hoitajalla. Mikäli vastaanottotapahtuma muuttuu lääkärin vastuulle, peritään lääkäripalvelumaksu kappaleen 2.1.1 mukaisesti.

Mikäli rokottamisen tarve johtuu vapaa-ajan matkailusta, maksua ei peritä toimenpiteestä ja rokottamista varten varatusta käynnistä, mutta potilaan tulee itse hankkia rokoteaine apteekista. Tällaisia vapaa-ajan matkailuun liittyviä potilaan itsensä hankittavia rokoteaineita ovat esimerkiksi keltakuumerokote, rokote Japanin aivotulehdusta vastaan, matkaa varten tarvittava lavantautirokote.

2.5 Suun ja hampaiden tutkimus ja hoito

Asiakasmaksulaki 5 § 1a. Asiakasmaksuasetus 9 §, 9a §.

2.5.1 Perusmaksut

perusmaksu/suuhygienisti	10,30 € / käynti
perusmaksu/hammaslääkäri	13,30 € / käynti
perusmaksu/erikoishammaslääkäri	19,50 € / käynti

2.5.2 Maksu tutkimuksesta, hammastarkastuksesta ja sairauksien hoidosta toimenpiteeltä vaativuusluokan mukaan:

Vaativuusluokka: 0-2	8,50 €
Vaativuusluokka: 3-4	19,20 €
Vaativuusluokka: 5-7	38,00 €
Vaativuusluokka: 8-10	55,60 €
Vaativuusluokka: 11-	78,00 €

Toimenpiteiden vaativuusluokitusten sisältö löytyy linkistä: Suun terveydenhuollon vastaavuusluettelo 2022 (kuntaliitto.fi).

2.5.3 Suun ja leukojen erikoissairaanhoidon tutkimus ja hoito

Soteyksikössä annettu suun erikoissairaanhoidon tutkimus ja hoito, jotka perustuvat Valtioneuvoston julkaisuun Yhtenäiset kiireettömän hoidon perusteet

41,80 € / käynti tai

136,90 € / käynti

2.5.4 Kuvantamistutkimukset

Hammasröntgen	8,50 €
Panoraamaröntgen	19,20 €
Suun- ja kasvojen alueen valokuvaus	19,20€

2.5.5 Proteettiset toimenpiteet

Proteesin suuhun sovitus	55,60€
Proteesin korjaus	38,00 €
Limakalvokantoinen hammasosaproteesi	186,00 €
Kruunut ja sillat hampaalta	186,00 €
Metallirunkoinen hammasosaproteesi	225,70 €

18-vuotta täyttäneiltä voidaan periä oikomislaitteista ja hammasproteettisista toimenpiteistä aiheutuvat hammastekniset kulut enintään todellisten kustannusten mukaisina, mikäli potilas ei ole suorittanut maksua suoraan valmistajalle. Hammastekniset kulut voidaan periä myös alle 18-vuotiailta, mikäli oikomislaitteen häviäminen tai vahingoittuminen on aiheutunut käyttöohjeiden vastaisen menettelyn tai ilmeisen huolimattomuuden vuoksi.

2.6 Lääkinnällinen kuntoutus

Terveystieteiden tutkimuskeskuksen 29 §:ssä tarkoitetun lääkinällisen kuntoutuksen palvelut ovat maksuttomia.

2.6.1 Neuvonta, kuntoutustarvetta ja mahdollisuuksia selvittävä tutkimus sekä sopeutumisvalmennus- ja kuntoutusohjaus

Asiakasmaksulain 5 §:ssä tarkoitettu neuvonta, sopeutumisvalmennus ja kuntoutusohjaus on asiakkaalle maksutonta.

2.6.2 Apuvälinepalvelut ja apuvälineet

Apuvälineet ja niiden sovitus, tarpeellinen uusiminen ja huolto ovat maksuttomia paitsi silloin, kun apuvälineen tarve aiheutuu työtapaturma- ja ammattitautilain (459/2015), maatalousyrittäjien tapaturmavakuutuslain (873/2015), sotilasvammalain (404/1948), liikennevakuutuslain (460/2016), potilasvahinkolain (585/1986) tai näitä vastaavan aikaisemman lain mukaan korvattavasta vahingosta tai ammattitaudista ei itsemaksavalta asiakkaalta.

2.7 Terapiat

Asiakasmaksulaki 5 §. Asiakasmaksuasetus 7 §.

Terapia, kun kysymys ei ole sarjahoidosta 11,60 € / hoitokerta

- fysioterapia
- toimintaterapia
- neuropsykologinen kuntoutus
- ravitsemusterapia
- puheterapia
- jalkaterapia
- muusta toimintakykyä parantavasta ja ylläpitävästä hoidosta tai terapiasta
- terapeutin suorittamat apuvälinearviokäynnit maksuttomia

2.8 Sarjassa annettava hoito

Asiakasmaksuasetus 11 §.

Sarjassa annettava hoito 11,60 € / hoitokerta

Maksu peritään, kun hoito toteutetaan samankaltaisena tai lähes samankaltaisena vähintään 3 kertaa ja hoitojen väliin jäävä aika ei ylitä kahta viikkoa, tai hoidollisista syistä hoito toistetaan harvemmin kuin kerran kahdessa viikossa.

- maksu peritään enintään 45 hoitokerralta/vuosi, jonka jälkeen maksuton

Sarjahoitomaksu voidaan periä:

- jatkuvasta dialyysihoidosta
- lääkinnällisestä kuntoutuksesta
- muusta vastaavasta hoidosta
- perusterveydenhuollossa annettu hyposensibilisaatio-, puhe- ja äänihäiriöhoito sekä säde- ja sytostaattihoito on maksutonta

Mielenterveystyössä annettu sarjahoito kuten psykoterapia on maksutonta (HE 129/2020, asiakasmaksulaki 5 §)

2.9 Fysio- tai toimintaterapeutin kotikäynti

Asiakasmaksuasetus 3 § 6 mom.

Fysio- tai toimintaterapeutin kotikäynti 11,60 € / käynti

- kotiutumiseen liittyen 1-2 kotikäyntiä maksuttomia
- säännöllisen kotihoidon asiakkaalle maksuttomia
- apuvälinearviokäynnit maksuttomia

2.10 Poliklinikkamaksu

Asiakasmaksuasetus 8 §.

Poliklinikkamaksu

41,80 € / käynti

Kaikkien ammattilaisten erikoissairaanhoidon vastaanotot ovat maksullisia.

Poliklinikkamaksu peritään myös todistus-/lausuntovastaanottojen yhteydessä. Mikäli potilas siirtyy poliklinikalla suoritetun tutkimuksen jälkeen välittömästi vuodeosastolle, häneltä peritään vain lyhytaikaisen laitoshoidon maksu.

Mikäli potilas käy saman terveysongelman hoitamiseksi samana päivänä saman erikoisalalan vastaanotolla useamman kerran, peritään vain yhdestä kerrasta maksu. Mikäli potilas käy vastaanotolla eri terveysongelman hoitamiseksi eri erikoisalalla, poliklinikkamaksu peritään normaalisti.

Poliklinikkamaksua ei peritä psykiatrisen avohoidon poliklinikkavastaanotoista.

Poliklinikkavastaanotto on maksuton myös:

- palliatiivisen keskuksen potilaiden ja heidän perheidensä sopeutumisvalmennus ja psykososiaalinen tuki (Asiakasmaksulaki 5 §)
- naisiin kohdistuvan väkivallan ja perheväkivallan ehkäisemisestä ja torjumisesta tehdyn Euroopan neuvoston yleissopimuksen (SopS 53/2015) 25 artiklassa tarkoitettujen seksuaalisen väkivallan uhreja varten perustettujen tukikeskusten tarjoamat palvelut (Asiakasmaksulaki 5 §)
- päihteitä käyttäville raskaana oleville suunnattujen äitiyspoliklinikoiden antama tutkimus, hoito ja seuranta (Asiakasmaksulaki 5 §)

Poliklinikkakäynnin/-vastaanoton asiakasmaksuun sisältyvät kaikki julkisen terveydenhuollon määräämät käyntiin liittyvät röntgen- ja laboratoriotutkimukset (myös ennen käyntiä ja käynnin jälkeen).

Jos potilas on hoidettavana oman hyvinvointialueen omissa yksiköissä ja käy hoitojakson aikana tutkittavana tai hoidettavana poliklinikalla, ei poliklinikkakäynnistä potilaalta peritä maksua.

Jos potilas erikoissairaanhoidon poliklinikalla suoritetun tutkimuksen jälkeen otetaan välittömästi sairaalaan hoidettavaksi, peritään häneltä poliklinikkamaksun sijasta lyhytaikaisen laitoshoidon hoitopäivämaksu. Säännöstä

sovelletaan koko Keski-Suomen hyvinvointialueella potilaan siirtyessä avohoitoyksiköstä välittömästi laitoshoitoyksikköön.

Potilaalle maksuttomia ovat myös triage-käynnit.

2.11 Päiväkirurginen käynti

Asiakasmaksuasetus 8 a §.

Poliklinikkamaksu päiväkirurgisessa käynnissä 136,90 € / käynti

Päiväkirurginen asiakasmaksu peritään asiakkaalta aina, kun leikkaustoimenpide on ennalta suunniteltu toteutettavaksi päiväkirurgisena (tulo- ja lähtöpäivä samat, potilas saa yleisanestesiaa, laajaa puudutusta tai suonensisäisesti annettavaa lääkitystä).

Jos potilas päiväkirurgisen tai lyhytjälkihoitoisen kirurgian toimenpiteen jälkeen otetaan hoidettavaksi sairaalan vuodeosastolle, peritään leikkaustoimenpidepäivältä päiväkirurgian maksu ja seuraavilta hoitopäiviltä vuodeosastohoidon maksu. Mikäli soteyksikön vuodeosastopotilas käy päiväkirurgisessa toimenpiteessä, toimenpidepäivältä ei peritä lyhytaikaisen laitoshoidon maksua vaan päiväkirurgisen käynnin maksu.

2.12 Laboratorio- ja kuvantamistutkimukset

Asiakasmaksuasetus 8 b §.

Lääkärin läheteellä tehdyt laboratorio- ja kuvantamistutkimukset ovat maksuttomia lukuun ottamatta suun terveydenhuollon kuvantamistutkimuksia, joista peritään kappaleen 2.2.4 mukainen maksu. Yksityislääkärin tai yksityisen terveydenhuoltoyksikön läheteellä tehtävistä laboratorio- ja kuvantamistutkimuksista, jotka eivät ole osa muuta laskutettavaa hoitokäyntiä, voidaan periä enintään palvelun tuottamisesta aiheutuvia kustannuksia vastaava maksu.

2.13 Hengityshalvauspotilaalle järjestettävä hoito

Asiakasmaksuasetus 22 §.

Hengityshalvauspotilaalle järjestettävä hyvinvointialueen hoito ja hoitoon liittyvät kuljetukset ovat maksuttomia. Hoito järjestetään sairaalassa tai sairaalasta uloskirjaamatta kotihoidossa / kotisairaalahoidossa.

2.14 Maksu lääkärintodistuksesta/lausunnosta

Asiakasmaksulaki 5§ 1 d. Asiakasmaksuasetus 23 §.

2.14.1 Maksulliset todistukset

Maksulliset todistukset

51,50 € / todistus

Maksu peritään seuraavista hoitoon liittymättömistä lääkärin ja hammaslääkärin todistuksista:

- C-todistus hoitotuen/vammaistuen hakemista varten
- T-todistus (todistus terveydentilasta)
- B-lausunto/todistus erikoissairaanhoidossa
- Perusterveydenhuollon B-lausunto/todistus etuuden hakemista varten (esim. eläkkeet, kuntoutustuki)
- Muut lausunnot etuuden hakemista varten
- E-lausunto
- Todistus muuhun kuin lääkinnälliseen kuntoutukseen liittyviä apuvälineitä varten
- Todistus vapaaehtoista asevelvollisuutta varten
- Uusintatarkastuslausunto palveluskelpoisuudesta, mikäli puolustusvoimat ei ole määrännyt asiakasta palveluskelpoisuustutkimukseen.
- Todistus asunnonhakua varten
- Todistus asumispalvelupaikan hakemista varten
- Todistus verotusta varten
- Todistus autoveron alennusta varten
- Todistus terveydentilasta ulkomaille lähtöä varten
- Harrastuksiin liittyvät lääkärinlausunnot (purjelento, sukellus, laskuvarjohyppy jne.)
- Todistus veripalvelua varten
- Todistus kertausharjoituksesta vapauttamiseksi
- HIV-todistus viisumia varten
- Keltakuume- ja muu rokotustodistus Maksu peritään kaikilta keltakuumerokotuksen saavilta riippumatta siitä, joudutaanko tekemään uusi rokotuskortti vai tehdäkö merkintä jo olevaan rokotuskorttiin.
- Lausunto oikeustoimikelpoisuudesta tai muu lausunto oikeudenkäyntiä varten asiakkaan itsensä tai hänen edustajansa pyytämänä
- Muut asiakkaan tai hänen edustajansa pyytämät todistukset ja lausunnot terveydentilasta

Valmiiksi laadituista todistuksista ja lausunnoista peritään maksu, vaikka asiakas myöhemmin peruisi todistus-/lausuntopyyntönsä. Lausunto- ja todistusmaksut eivät kerrytä maksukattoa. Todistusmaksun lisäksi peritään vastaanotosta/etävastaanotosta asiakasmaksu samoin perustein kuin muistakin vastaanotoista.

2.14.2 Ajokorttilaissa säädetyn ajo-oikeuden saamiseksi tai säilyttämiseksi tarvittava lääkärintodistus

Ajokorttitodistus 61,80 € / todistus

Todistuksen lisäksi peritään vastaanotosta/etävastaanotosta asiakasmaksu samoin perustein kuin muistakin vastaanotoista.

2.14.3 Suppeat todistukset

Suppeasta todistuksesta tai lausunnosta 20,80 € / todistus

- Todistus turvapuhelinanomusta varten
- Lausunto työvoimatoimistoa varten
- Todistus muuhun kuin lääkinnälliseen kuntoutukseen liittyviä apuvälineitä varten
- Todistus asunnonhakua varten
- Todistus verotusta tai autoveron alennusta varten
- Todistus veripalvelua varten
- Muut asiakkaan itsensä pyytämät suppeat todistukset ja lausunnot terveydentilasta

2.14.4 Maksuttomat todistukset

Seuraavat hoitoon liittyvät todistukset ja lausunnot ovat maksuttomia:

- Perusterveydenhuollon B-lausunto/todistus (esim. erityiskorvattavia lääkkeitä, sv-päivärahaa, kuntoutusta tai psykoterapiaa varten)
- A-todistus (esim. todistus työnantajalta haettavaa sairauslomaa varten, todistus työnantajaa varten lapsen sairaudesta tilapäistä hoitovapaata varten)
- Todistus lääkinnälliseen kuntoutukseen liittyviä apuvälineitä varten
- Joukkorokotustodistus
- Neuvola- ja kouluterveydenhuollon todistukset (esim. jälkitarkastustodistus äitiyspäivärahaa varten)
- Todistus potilaan kuljetuksesta = matkatodistus
- Kutsuntatarkastustodistus = lääkärinlausunto puolustusvoimia varten
- Uusintatarkastuslausunto palveluskelpoisuudesta, mikäli puolustusvoimat on määrännyt/lähettänyt asiakkaan palveluskelpoisuustutkimukseen.
- Kuolintodistus
- Matkatodistus/koulukyytilausunto sairauden perusteella
- Todistus koululiikuntaa/kouluruokailua varten
- Todistus isyysveritutkimuksen suorittamisesta

- Todistus veteraanien kuntoutushakemusta varten
- Todistus toiseen sairaanhoitolaitokseen pääsemistä varten
- Todistus sairaanhoidon vuoksi tarpeellisen lääkinnällisen toimenpiteen suorittamista varten (esim. raskauden keskeyttäminen ja sterilointi)
- Todistus työttömän terveystarkastuksesta, joka on ELY:lle/työvoimaviranomaiselle viranomaisen pyynnöstä annettava todistus
- Viranomaisen pyytämä lääkärinlausunto (esim. holhous- tai lastensuojeluasioissa)

Vastaanottokäynnin / etävastaanoton asiakasmaksu peritään samoin perusteiden kuin muistakin vastaanotoista, vaikka todistusmaksua ei yllä mainituissa kohdissa peritä.

2.15 Muulta kuin Suomessa asuvalta perittävä maksu

Asiakasmaksulaki 13 §.

Henkilöltä, jolla ei ole Suomessa kotikuntaa tai jota ei rinnasteta kunnan asukkaaseen, peritään enintään palvelusta hyvinvointialueelle aiheutuvien kustannusten suuruisen maksun, jollei Suomea sitovasta kansainvälisestä sopimuksesta tai Euroopan unionin lainsäädännöstä muuta johdu.

Maksua ei kuitenkaan peritä:

- 1) tartuntatautilain 44 §:ssä (kansalliseen rokotusohjelmaan kuuluva rokotus), 45 §:n 1 momentissa (valtioneuvoston päättämä yleinen vapaaehtoinen rokotus) ja 47 §:ssä (pakollinen rokotus) tarkoitetuista rokotuksista
- 2) yleisvaarallisen tartuntataudin leviämisen ehkäisemiseksi annettavasta tutkimuksesta ja terveydenhuoltolain 50 §:ssä tarkoitetusta kiiireellisestä hoidosta sekä yleisvaarallisen tartuntataudin hoitoon määrättyistä lääkkeistä
- 3) raskaana olevan HIV-positiivisen henkilön tutkimuksesta, hoidosta ja hoitoon määrättyistä lääkkeistä.

Edellä mainitut 1-3 kohdat eivät koske henkilöä, jonka oleskelu Suomessa on tarkoitettu tilapäiseksi tai joka saa kustannuksiin korvausta muun lain nojalla tai vakuutuksen perusteella.

2.16 Muiden kuin valtakunnalliseen rokotusohjelmaan kuuluvien rokotteiden antaminen

Maksua ei peritä rokottamisesta ja rokoteaineista, mikäli rokottaminen perustuu kansalliseen rokotusohjelmaan tai kyse on lääkärin määräykseen perustavasta perussairaudesta vuoksi tarpeellisesta rokottamisesta (ts. kun rokottaminen kuuluu potilaan sairauden hoitoon).

Mikäli rokottamisen tarve johtuu vapaa-ajan matkailusta, maksua ei peritä toimenpiteestä ja rokottamista varten varatusta käynnistä, mutta potilaan tulee itse hankkia rokoteaine apteekista. Tällaisia vapaa-ajan matkailuun liittyviä potilaan itsensä hankittavia rokoteaineita ovat esimerkiksi keltakuumerokote, rokote Japanin aivotulehdusta vastaan, matkaa varten tarvittava lavantautirokote.

3. Lyhytaikaisen laitoshoidon maksut

3.1 Lyhytaikainen laitushoito

Asiakasmaksulaki 5 § 1b. Asiakasmaksuasetus 12 §.

Hoitopäivämaksu lyhytaikainen laitushoito	49,60 € / hoitopäivä
Hoitopäivämaksu lyhytaikainen laitushoito, psykiatrian toimintayksikkö	22,80 € / hoitopäivä

Maksukatton ylittymisen jälkeen lyhytaikaisen laitoshoidon hoitopäivämaksu on sekä yleissairauksien osastolla että psykiatrian osastolla 22,80 € / hoitopäivä.

Lyhytaikaisen laitoshoidon hoitopäivämaksua ei peritä mielenterveyslaissa tarkoitetun tarkkailun ajalta, jos tarkkailtavaksi otettua henkilöä ei tarkkailun perusteella määrätä tahdosta riippumattomaan hoitoon.

Vastasyntyneiden osastolla tapahtuva lapsen vuodeosastohoito on maksutonta, mikäli lapsen äiti on samanaikaisesti osastohoidossa.

Maksuja ei peritä soteasemalla, sairaalassa tai sen toimintayksikössä alle 18-vuotiaalta siltä osin kuin hoitopäiviä on kalenterivuodessa kertynyt yli seitsemän.

Hoitopäivämaksu peritään hoitoon tulopäivältä, sitä seuraavilta hoitopäiviltä ja laitoshoidosta lähtöpäivältä. Mikäli asiakas kuitenkin siirtyy välittömästi toiseen laitokseen lähettävä laitos ei peri maksua siltä päivältä, jona asiakas siirtyy. Mikäli asiakas siirtyy asumispalveluyksikköön, asiakkaalta laskutetaan lähtöpäivä.

3.2 Laitospäihdekuntoutuksen maksu

Asiakasmaksulaki 5 § 1b. Asiakasmaksuasetus 12 §.

Lyhytaikainen laitospäihdekuntoutus	22,80 € / hoitopäivä
-------------------------------------	----------------------

Maksukatton ylittymisen jälkeen lyhytaikaisen laitoshoidon hoitopäivämaksu on 22,80 € / hoitopäivä.

3.3 Päivä- ja yöhoidon maksu

Asiakasmaksulaki 5 § 1 b. Asiakasmaksuasetus 13 §.

Päivä- ja yöhoidon maksu 22,80 € / vrk

Päivä- ja yöhoidon maksu peritään hyvinvointialueen sairaalapalveluiden yksikössä, sosiaalihuollon laitoksessa tai muussa toimintayksikössä hoidettavana vain joko päivällä (päivähoito) tai yöllä (yöhoito) olevalta.

Päivä- ja yöhoidon maksua ei peritä psykiatrisen avohoidon toimintayksikössä annetusta hoidosta, kehitysvammaisten erityishuollosta annetun lain (519/77) tarkoittamasta erityishuollosta, polikliinisesta päihdehuollosta eikä vammaisuuden perusteella järjestettävistä palveluista ja tukitoimista annetun lain 22 §:n 2 momentissa tarkoitetusta suojatyöstä.

Maksua ei peritä alle 18-vuotiaalta sote-asemalla, sairaalassa tai sen toimintayksikössä siltä osin kuin hoitopäiviä on kalenterivuodessa kertynyt yli seitsemän.

3.4 Kuntoutushoidon maksu

Asiakasmaksulaki 5 § 1 b. Asiakasmaksuasetus 14 §.

Kuntoutushoidon maksu 17,10 € / hoitopäivä

Maksua ei peritä alle 18-vuotiaalta sote-asemalla, sairaalassa tai sen toimintayksikössä siltä osin kuin hoitopäiviä on kalenterivuodessa kertynyt yli seitsemän.

Vammaiselle henkilölle annetusta terveydenhuoltolain (1326/2010) 29 §:ssä tarkoitetusta lääkinällisestä laitostuntoutuksesta tai kehitysvammaisten erityishuoltona annetusta lääkinällisestä laitostuntoutuksesta peritään 17,10 € hoitopäivältä.

3.5 Kotisairaalahoido (määräaikainen tehostettu kotisairaanhoito)

Asiakasmaksuasetus 3 § 5 mom., 13 §.

Lääkärin/hammaslääkärin kotikäynti	19,20 € / käynti
Muun henkilön suorittama kotikäynti	12,20 € / käynti
Kotikäyntejä 2 tai enemmän/vrk	22,80 € / vrk

Maksua ei peritä:

- kun asiakas on säännöllisen kotihoidon asiakas
- kun asiakas on lyhytaikaisessa tai pitkäaikaisessa laitoshoidossa tai
- ikääntyneiden ympärivuorokautisessa asumispalvelussa
- tilapäisen kotisairaalahoidon kestäessä yli kaksi (2) kuukautta (asiakasmaksulaki 7 c §)

Tilapäisen kotisairaalahoidon kestäessä yli kaksi (2) kuukautta (asiakasmaksulaki 7 c §) asiakasmaksuihin sovelletaan säännöllisen kotihoidon maksuja, jolloin kotisairaalamaksut muuttuvat kotona annetun palvelun hoitotuntien ja asiakkaan maksukyvyyn mukaiseksi kuukausimaksuksi. Maksukaton täyttymisen jälkeen tilapäinen kotisairaalahoido on asiakkaalle maksuton.

Kotisairaalahoidosta potilaalta perittävä maksu sisältää:

- kotisairaalan henkilökunnan käynnit
- lääkehoidon, jota tarvitaan potilaan akuutin kotisairaalan johtaneen sairauden takia esim. suonensisäinen antibiootti- tai muu lääkehoito, akuuttiluonteinen kipulääkitys.
- potilaan tarvitsemat hoitotarvikkeet ja apuvälineet samalla tavalla kuin niitä annetaan muillekin kotihoidossa oleville (vaipat, avannevälineet, haavanhoitotarvikkeet jne.)
- kotisairaalan lääkärin määräämät laboratorio-, röntgen- ym. tutkimukset
- kotisairaalan lääkärin määräämät vitamiini-, neste- ja ravintovalmisteet, jotka annostellaan suonensisäisesti tai lihakseen pistettynä

Kotisairaalahoidosta perittävä maksu ei sisällä:

- potilaan pysyvää lääkitystä (ennen kotisairaalahoidoa aloitettuja reseptilääkkeitä, kotisairaalahoidon aikana määrättävää uutta pitkäaikaiseksi tai pysyväksi jäävää lääkitystä, tai muuta kuin edellä tarkoitettua kotisairaalamaksuun sisältyvää lääkitystä)
- muita kuin kotisairaalan lääkärin määräämiä laboratorio-, röntgentutkimuksia
- tutkimuksia sairaalan poliklinikalla tai sote-aseman palveluissa
- kuljetuksia sairaalasta kotiin eikä muitakaan kotisairaalahoidon aikana tapahtuvia kuljetuksia

4. Kotona annettava palvelu ja asumispalvelu

4.1 Tilapäiset ja lyhytkestoiset kotiin annettavat palvelut

Asiakasmaksuasetus 3 § 4 mom.

Kotihoidon kuntouttava arviointijakso	12,20 € / hoitopäivä
Lääkärin/hammaslääkärin kotikäynti	19,20 € / käynti
Tilapäinen kotihoito	12,20 €/ kotikäynti
Tilapäinen kotisairaanhoido	12,20 €/ käynti

4.2 Lapsiperheiden kotipalvelu

Asiakasmaksulaki 10 c §, 10 e §, 10 f §, 10 g § ja 10 i § ja asiakasmaksuasetus

Lapsiperheiden kotipalvelu on sosiaalihuoltolain (1301/2014) 18 a §:n (790/2022) mukaista toimintaa. Kotipalvelua voi saada palvelusetelillä, hyvinvointialueen ostopalveluna tai omana toimintana.

- Palvelusetelille on määritely vähimmäis- ja enimmäistuntiarvot. Ilta-, viikonloppu- ja yötuntien osalta palvelusetelin arvo on määritelty erikseen.
- Oman kotipalvelun ja ostopalvelun arkipäivien tuntihinta on 11.00 € / tunti.
- Hyvinvointialueen hallitus hyväksyy kulloinkin voimassa olevat oman ja ostopalvelun tuntihinnan sekä palvelusetelin minimi- ja enimmäisarvot.
- Kun kotipalvelu on tilapäistä, määritellään tuntihinta. Maksun suuruuteen vaikuttaa perheen kuukausitulot, perheen koko, käytetty tuntimäärä ja palvelun toteuttamisen ajankohta.
- Kun kotipalvelu on pitkäaikaista, määritellään kuukausimaksu prosentitiperusteisen kuukausimaksutaulukon mukaisesti. Kuukausimaksu lasketaan myönnettyjen palvelutuntien perusteella.

Lapsiperheiden kotipalvelun kuukausimaksutaulukko

Asiakkaalle myönnetyn kotipalvelun kuukausihinta on enintään alla olevassa taulukossa olevan maksuprosentin osoittama määrä tuloajan ylittävistä kuukausituloista.

Palvelutunnit kuukaudessa	1	2	3	4	5	6 tai enemmän
---------------------------	---	---	---	---	---	---------------

4 tuntia tai vähemmän	8	7	6	6	6	6
5	10	8,75	7,5	7,5	7,5	7,5
6	12	10,5	9	9	9	9
7	14	12,25	10,5	10,5	10,5	10,5
8	16	14	12	12	12	12
9	17	14,75	12,5	12,5	12,5	12
10	18	15,5	13	13	13	12
11	19	16,25	13,5	13,5	13,5	12
12	20	17	14	14	14	12
13	21	17,75	14,5	14,5	14	12
14	22	18,5	15	15	14	12
15	23	19,25	15,5	15,5	14	12
16	24	20	16	16	14	12
17	24,5	20,5	16,5	16	14	12
18	25	21	17	16	14	12
19	25,5	21,5	17,5	16	14	12
20	26	22	18	16	14	12
21	26,5	22,5	8,5	16	14	12
22	27	23	19	16	14	12
23	27,5	23,5	19	16	14	12
24	28	24	19	16	14	12
25	28,5	24	19	16	14	12
26	29	24	19	16	14	12
27	29,5	24	19	16	14	12
28	30	24	19	16	14	12
29	30,5	24	19	16	14	12
30	31	24	19	16	14	12
31	31,5	24	19	16	14	12
32	32	24	19	16	14	12
33	32,5	24	19	16	14	12
34	33	24	19	16	14	12
35	33,5	24	19	16	14	12
36	34	24	19	16	14	12
37	34,5	24	19	16	14	12
38 tai enemmän	35	24	19	16	14	12

Maksuprosentti perheen henkilömäärän mukaan.

Perheenjäsenten lukumäärä	Maksuttomuuden yläraja/kk
1	598 €
2	1103 €
3	1731 €
4	2140 €
5	2591 €
6	2976 €
Korotus/lisähenkilö	356 €

Kun henkilömäärä on suurempi kuin kuusi, tulo rajaa korotetaan 356 eurolla ja maksuprosenttia alennetaan yhdellä prosenttiyksiköllä jokaisesta seuraavasta henkilöstä.

Maksu määräytyy asiakasmaksulain mukaisen taulukon perusteella asiakasmaksulain 10 f §:n mukaan huomioon otettavista tuloista. Tuloista tehdään asiakasmaksulain 10 g §:n mukaiset vähennykset. Tuloiksi ei lasketa tiettyyn tarkoitukseen maksettavia tukia esimerkiksi asumistukea, lapsilisää, lasten kotihoidon tukea ja opintorahaa.

Jatkuvasti ja säännöllisesti kotiin annettavista palveluista peritään palvelumäärän, asiakkaan maksukyvyyn ja perheeseen mukainen kuukausimaksu. Kuukausimaksu lasketaan myönnettyjen palvelutuntien perusteella. Lapsiperheiden kotipalvelu katsotaan pitkäaikaiseksi palveluksi silloin, kun asiakas saa palvelua vähintään kerran viikossa ja lisäksi palvelun sen alkamisesta lukien arvioidaan kestävän vähintään kaksi kuukautta tai jos palvelu on tosiasiallisesti kestänyt vähintään kaksi kuukautta. Kuukausimaksu saa olla enintään maksuprosentin osoittama määrä tulorajan ylittävistä kuukausituloista.

Kotipalvelun omavastuumaksun suuruuteen vaikuttaa perheen kuukausitulot ja menot sekä perheen koko, käytetty tuntimäärä ja palvelun toteuttamisen ajankohta. Kotipalvelun maksua ei peritä, jos perheen tulot jäävät alle tulorajan. Maksun määrittelyssä on mahdollisuus käyttää yksilökohtaista harkintaa.

Kun asiakas saa kotipalvelua hyvinvointialueen omana toimintana tai ostopalveluna, hän saa maksua koskevan laskun. Lisäksi hän saa palvelupäätöksen, joka sisältää maksukyvyyn mukaan määräytyvästä maksusta tehdyn päätöksen. Kun asiakkaalle myönnetään palveluseteli, saa hän palvelupäätöksen ja palvelusetelipäätöksen. Asiakas valitsee palvelusetelituottajan. Jos myönnetty palvelusetelin arvo ei kata palveluntuottajan tuntihintaa, jää omavastuuosuus eli ylimenevä osa asiakkaan itsensä maksettavaksi.

4.3 Tukipalvelut aikuisten kotiin annettavissa palveluissa ja iäkkäiden asumispalveluissa

Hyvinvointialue perii maksun asiakassuunnitelmaan sisältyvistä tukipalveluina järjestettävistä tai asumispalveluun liittyvistä ateria-, vaatehuolto-, hygieniä-, siivous-, turva-, asiointipalveluista, osallisuutta ja sosiaalista kanssakäymistä edistävistä palveluista sekä muista vastaavista asumista tukevista palveluista.

Ympäri vuorokautiseen tehostettuun palveluasumiseen liittyvistä tukipalveluista ei peritä erillistä maksua.

Yhteisöllisen asumispalveluiden maksut ovat vertailtavissa kotihoidon ja muiden tukipalveluiden maksuihin.

4.3.1 Ateriapalvelu

Kotiin kuljetetusta aterialta asiakkaalta peritään ateriamaksu, joka sisältää kuljetuksen osuuden maksusta.

Kotiin kuljetettu lämmin ateria	10 euroa / ateria
Kotiin kuljetettu kylmä ateria	10 euroa / ateria
Menuumat ateria	10 euroa / ateria

Kotiin kuljetetun aterian kuljetuksen yhteydessä/kotihoidon käynnin yhteydessä asiakkaalle voidaan toimittaa palveluntarpeen arviointiin perustuen erityisestä syystä myös puuroateria (3,20 € / kpl).

4.3.2 Ateriamaksut toimintayksiköissä

Vuorokautinen ruokailu pitkäaikaisessa tehostetussa asumisessa/pitkäaikaisessa laitoshoidossa sisältyy hoitomaksuun. Vuorokautinen ruokailu (kaikki päivän ateriat) yhteisöllisessä asumisessa/tuetussa asumisessa/ erillisessä toimintayksikössä enintään 16,60€ / pv

Lounas	8,00 € / kpl
Päivällinen	7,00 € / kpl
Välipala/kahvi	2,50 € / kpl
Aamupala/aamupuuro/iltapala	3,20 € / kpl

4.3.3 Turvapalvelut

Turvapalvelun avulla asiakas saa apua yllättävään ja äkilliseen avuntarpeeseen. Palvelun avulla asiakas saa apua hätätilanteissa ympäri vuorokauden.

Turvapuhelin	50 € / kk
Sisältää laitevuokran, laitteen sim-kortin, hälytysten valmiuden ylläpitämisen, hälytysten vastaanoton ja laitteen huoltotyöt sekä auttamispalvelun.	
Paikantava Gps-turvaranneke	66 € / kk
Sisältää laitevuokran, hälytysten valmiuden ylläpitämisen, hälytysten vastaanoton, huoltotyöt ja tarvittaessa lukittavan rannekkeen sekä auttamispalvelun.	
Paikantavan GPS-rannekkeen turvahälyttimen telakka/majakka	11 € / kpl /kk
Lisäosa, joka myönnetään tarvittaessa.	
Turvapuhelimen, GPS-rannekkeen tai lisälaitteen asennusmaksu	40 € / asennus
Asennukseen ei tarvita erillistä ammattihenkilöä.	
Palvelun päättyessä laitteen pois hakeminen	40 €
Turvapuhelimen, GPS-rannekkeen tai lisälaitteen asennusmaksu ja palvelun päättyessä (tarvittaessa) pois hakeminen, mikäli asennukseen tarvitaan ammattihenkilö, esim. sähköasentaja (mikäli asiakkaalle viedään sekä turvapuhelin että lisälaitte, peritään vain lisälaitteen asennushinta) 85 € / kerta	
Turvalaitteen valvontamaksu (asiakkaan hankkima laite)	11,50 € / kk
Maksu voimassa turvapalvelun uusien laitteiden siirtymäajan (v. 2023)	
Turvapuhelimen lisälaitteet	6 € / kpl /kk
Esimerkiksi lisäranneke- tai riipus, hellahälytin (ei katkaise virtaa), savu-/palo-varoitin, ovi-/ikkunahälytin, häikäsaahälytin, erillinen vammaispainike turvahälyttimeen.	
Älykäs oviturva	40 € / kk
Hellavahti (katkaisee virran ja tekee hälytyksen)	20 € / kk
Kaatumisanturi	13,50 € / kk
Turvakamera kaatumishälytin ja virtuaalikäynti, sisältää myös auttamispalvelun	70 € / kk
Mikäli asiakkaalla on käytössä turvapuhelin, paikantava GPS-turvaranneke sekä ovivahti, laskutetaan asiakkaalta paikantavan GPS-turvarannekkeen maksu 66 € / kk sekä ovivahti 6 € / kk turvapuhelimen lisälaittehinnan mukaisesti.	
Korvaus rikkoutuneesta tai kadonneesta turvapuhelimesta, GPS-rannekkeesta tai lisälaitteesta peritään asiakkaalta sen suuruisena, kuin hyvinvointialue maksaa hankkiessaan rikkoutuneen/hävinneen laitteen tilalle uuden	

vastaavan laitteen. Korvaus peritään näissä tilanteissa, vaikka palvelu päättyisikin.

Palvelua veloitetaan kokonaisina kuukausina. Palvelun aloituksen ajankohdalla ei ole vaikutusta kuukausimaksun suuruuteen. Aloituskuukaudelta maksu peritään täysimääräisenä. Palvelu päättyy sen kuun loppuun, kun laite palautetaan.

4.3.4 Etähoiva

Etähoivan kuvapuhelinpalvelu ja seurantasoitot ovat osa säännöllisen kotihoidon palvelua ja etähoivan yhteydenottoon kuuluva aika huomioidaan säännöllisen kotihoidon palvelun määrässä ja kuukausimaksussa luku 4.10.1

Korvaus rikkoutuneesta tai kadonneesta etähoivan laitteistosta peritään maksu asiakkaalta sen suuruisena, kuin hyvinvointialue maksaa hankkimaan uuden vastaavan laitteen tilalle.

4.3.5 Ikääntyneiden päivätoiminta

Kuntouttava päivätoiminta on tavoitteellista ja määräaikaista toimintaa kotona asuville ikääntyneille, joiden toimintakyky on alentunut tai vaarassa alentua. Ikääntyneiden päivätoiminta on asiakkaan toimintakykyä tukevaa toimintaa mm. liikuntaa ja erilaisia toimintatuokioita sekä sosiaalista kanssakäymistä. Palvelu sisältää ruokailun ja ryhmämuotoista kuntoutusta sekä toimintaa.

Kuntouttava päivätoiminta	15 € / kerta
Edestakainen kuljetus päivätoimintaan	8 € / kerta

Päivätoiminta on jatkuvaa omaishoidettaville ikääntyneille tarkoitettua toimintaa, joka tukee asiakkaan/omaisen/omaishoitajan jaksamista arjessa. Palvelu sisältää ruokailun.

Päivätoiminta	15 € / kerta
Edestakainen kuljetus päivätoimintaan	8 € / kerta

Etäpäivätoiminta on kuntouttavan päivätoiminnan tueksi tarkoitettua (toinen käynti viikossa) tai itsenäinen palvelu, joka toteutetaan erilaisten etäyhteyksien kautta kuntouttavan toiminnan järjestämiseksi.

Etäpäivätoiminta	6 € / kerta
------------------	-------------

Omaehtoisen kuntosaliharjoittelun lukukausimaksu, joka peritään kaksi kertaa vuodessa erillisillä laskulla

34,30 € / lukukausi

4.3.6 Muut tukipalvelut

Hygieniapalvelu

Hygieniapalvelua (suihkussa peseytymisen apu, tarvittaessa saunottaminen) järjestetään tukipalveluna henkilölle, jolla ei ole kotona asianmukaisia peseytymismahdollisuuksia ja joka tarvitsee apua peseytymisessä eikä kodissa peseytymisen onnistu avustajankaan turvin.

Hygienia-/Kylvetyspalvelu (ei sisällä kuljetusta) 12,20 € / kerta

Edestakainen kuljetus 8 € / kerta

Säännöllisen kotihoidon asiakkailta ei peritä erillistä maksua kotona annettavasta hygienia-/kylvetyspalvelusta. Kylvetykseen käytetty aika huomioidaan säännöllisen kotihoidon palvelun määrässä ja kuukausimaksussa.

Siivouspalvelu

Asiakkaita ohjataan hankkimaan palvelu ensisijaisesti yksityisiltä palveluntarjoajilta, jolloin asiakas voi hyödyntää kotitalousvähennystä.

Hyvinvointialue järjestää tarvittaessa siivouspalvelun ostopalveluina ja/tai palvelusetelillä tuotettuna palveluna. Siivouspalvelujen myöntämisessä sovelletaan varallisuusharkintaa. Maksunalennus on aina ensisijainen toimeentulotuen sijasta.

Palvelu myönnetään henkilölle, jonka toimintakyky on alentunut siten, että hän ei kykene huolehtimaan kodin ylläpitosiivouksesta tai hankkimaan sitä palveluntuottajilta.

Siivouspalveluun kuuluu kodin ylläpitosiivous 1 kerta/kk (2 tuntia/ kerta, ylläpitosiivous pitää sisällään lattioiden imuroinnin ja kosteapyyhinnän sekä mattojen imuroinnin, wc tilojen/kylpyhuoneen ja keittiön siivouksen sekä roskien viennin ja pölyjen pyyhinnän). Ei sisällä kaappien ja hyllyjen siivousta, mattojen vientiä ulos eikä ikkunoiden pesua.

Siivouspalvelusta perittävä asiakasmaksu 44€ / 2 h, eli kerta

Vaatehuolto

Ensisijaisesti asiakkaita ohjataan hankkimaan palvelu pesulasta tai muilta palveluntarjoajilta. Tarvittaessa hyvinvointialue järjestää vaatehuollon ostopalveluna.

Vaatehuollolla tarkoitetaan pyykinpesua, vaatteiden ripustamista ja viikkaamista. Vaatehuoltoa voidaan järjestää tukipalveluna, jos henkilö ei toimintakykynsä vuoksi itse selviydy vaatehuollon tehtävistä eikä lähipiirillä ole mahdollisuutta tässä auttaa tai henkilöllä ei ole asianmukaisia välineitä vaatehuoltoon. Vaatehuollon myöntämisessä sovelletaan varallisuusharkintaa.

Yhteisöllisessä asumisessa asuvan ja säännöllistä kotihoitoa saavan asiakkaan pyykinhuoltoon käytettävä aika huomioidaan hoito- ja palvelusuunnitelmassa.

Vaatehuoltopalvelumaksu 12 € / koneellinen

Mikäli asumisyksikön/yhteisöllisen asumisen vuokranantajana toimii hyvinvointialue ja pyykinhuoltoon käytetään yhteisöllisen asumisen yksikön pyykkitupaa eikä asiakkaan omaa konetta.

Asiointipalvelu

Asiointipalvelu järjestetään hyvinvointialueella ostopalveluna. Asiointiapu myönnetään varallisuusharkintaa käyttäen asiakkaille tukipalveluna, jos henkilö ei toimintakykynsä vuoksi itse selviydy asioinneista eikä lähipiirillä ole mahdollisuutta tässä auttaa, eikä asiointiapua ole vapaaehtoisten turvin mahdollista järjestää.

Asiointipalveluun luetaan mukaan saattajapalvelu terveydenhuollon palveluihin ja apu kauppastosten teossa.

Asiointipalvelusta perittävä maksu 15 € / alle 2 h
30 € / yli 2 h

Asiointipalvelu pitää sisällään kuntien kauppapalvelun ja saattajapalvelun.

Asiakkaat ohjataan käyttämään ensisijaisesti kauppojen kotiinkuljetuspalveluja tai hankkimaan palvelu yksityisiltä palveluntuottajilta.

Säännöllisen kotihoidon asiakkaalla kauppapalvelu (kauppatavaroiden haku ja kuljetusaika) huomioidaan säännöllisen kotihoidon palvelun määrässä ja kuukausimaksussa.

Osallisuutta ja sosiaalista kanssakäymistä edistävää tai tukevaa palvelu

Asiakas ohjataan ensisijaisesti kuntien ja järjestöjen järjestämiin osallisuutta tukeviin toimintoihin tai kuntouttavaan päivätoimintaan palvelutarpeen arvioinnin jälkeen (asiaksmaksu sen mukainen).

4.3.7 Lääkeautomaatit osana säännöllistä kotihoitoa

Säännöllisen kotihoidon asiakkailla lääkeautomaattien lääkkeiden laittoon ja mahdollisiin hälytyskäynteihin käytetty aika huomioidaan säännöllisen kotihoidon palvelun määrässä ja kuukausimaksussa.

Lääkeautomaattien osalta palveluajaksi on määritetty 15 min / vk sekä hälytyskäyntien aika.

4.3.8 Muistiasiakkaan kotikuntoutus

Säännöllisen kotihoidon asiakkaalle muistikuntoutus toteutetaan osana muuta palvelukokonaisuutta.

Tilapäisen kotihoidon maksu 12,20 € / kerta
Tilapäisen kotihoidon maksu peritään kotikuntouttajan käynneistä.

4.3.9 Muistikoordinaattorin/muistihoitajan käynti sotekeskuksesta

Kertaluontoinen muistikoordinaattorin/ muistihoitajan käynti on asiakkaalle maksuton.

4.4 Mielenterveys- ja päihdekuntoutujien kotiin annetut psykososiaaliset tukikäynnit

Kun asiakas ei asu yhteisöllisessä asumisessa tai ympärivuorokautisessa palveluasumisessa, ja hänen kotiinsa järjestetään ohjausta, neuvontaa ja psykososiaalisia tukikäyntejä, ovat tukikäynnit asiakkaalle maksuttomia. Tätä sovelletaan, jos palvelu on myönnetty sosiaalihuoltolain 21 §:ään tai terveydenhuoltolain 27 §:ään perustuen.

4.5 Sosiaalihuoltolain mukainen liikkumista tukeva palvelu

Peritään enintään paikkakunnalla käytettävissä olevan julkisen liikenteen maksua vastaava maksu tai muu siihen verrattavissa oleva kohtuullinen maksu. Käytännössä matkahuollon linja-autotaksa/-maksu.

4.6 Tilapäinen /Lyhytaikainen perhehoito

Asiakasmaksulaki 2 §

Tilapäinen perhehoito Sisältää hoivan, ateriat ja asumiskulut	36,20 €/vrk
Osavuorokautinen perhehoito Sisältää hoivan ja hoidon aikaiset ateriat	18,50 € päivä tai yö
Kotiin annettava perhehoito	18,50 € / pv (7h)

4.7 Lyhytaikainen palveluasuminen ja hoito ryhmäkodissa

Lyhytaikainen palveluasuminen Maksu sisältää hoivan, ateriat ja asumiskulut	36,20 €/vrk
--	-------------

4.8 Omaishoitajan vapaan aikainen hoito

Omaishoitajan vapaan aikaisen hoidon maksu omaishoitajalaissa (973/2005) määritellyiltä vapaapäiviltä (poikkeus maksusta ks. kappale 6.4.5).	11,60 € / vrk
--	---------------

4.9 Omaistaan tai läheistään hoitavan henkilön vapaa

Kun hyvinvointialue on järjestänyt sosiaalihuoltolain 27 b §:n nojalla, tuen tarpeessa olevalle henkilölle päivittäin sitovaa huolenpitoa antavalle omaiselle tai läheiselle vapaata, maksu on	11,60 € / vrk
--	---------------

4.10 Jatkuva ja säännöllinen kotona annettava palvelu sekä pitkäaikainen ja yhteisöllinen asumispalvelu

Asiakasmaksulaki 10 c §, 10 e §, 10 f §, 10 g § ja 10 i § ja asiakasmaksuasetus

Pitkäaikaisen asumispalvelun maksu peritään silloin, jos palvelun arvioidaan sen alkamisesta lukien kestävän tai jos palvelu on tosiasiallisesti kestänyt vähintään kolme kuukautta. Jatkuvan ja säännöllisen kotona annettavan palvelun maksu peritään silloin, jos asiakas saa kotisairaanhoidon/kotisairaalahoidon /kotihoitoon palvelua vähintään kerran viikossa ja lisäksi palvelun sen alkamisesta lukien arvioidaan kestävän vähintään kaksi kuukautta tai jos palvelu on tosiasiallisesti kestänyt vähintään kaksi kuukautta.

Em. palvelujen kuukausimaksu määräytyy palvelupäätökseen kirjattujen keskimääräisten palvelutuntien määrän, asiakkaan maksukyvyn ja perheen koon mukaan. Maksuun ei sisälly asumiskustannuksia.

Asiakas maksaa vuokran erikseen vuokrasopimuksen perusteella vuokranantajalle ja voi lisäksi ostaa tukipalveluja kuten ateriapalveluja. Tukipalvelujen maksut ovat kappaleessa 4.3.

Tuetusta asumisesta ja yhteisöllisestä asumisesta voidaan periä maksu samoin perustein, mikäli palveluun kuuluu jatkuvasti ja säännöllisesti annettavaa kotihoitoa taikka muuta hoivaa ja huolenpitoa tai palvelu toteutuu yksikössä. Tuettuun asumiseen sisältyvästä tuesta ja ohjauksesta ei peritä maksua.

4.10.1 Jatkuvan ja säännöllisen kotona annettavan palvelun ja pitkäaikaisen tuetun asumisen kuukausimaksutaulukko

Asiakkaan kuukausimaksu on enintään alla olevan maksuprosentin osoittama määrä tulorajan ylittävistä bruttokuukausituloista.

Jos henkilöitä on enemmän kuin kuusi, tulorajaa korotetaan 356 eurolla kustakin seuraavasta henkilöstä.

Henkilö-määrä 1	Henkilö-määrä 2	Henkilö-määrä 3	Henkilö-määrä 4	Henkilö-määrä 5	Henkilö-määrä 6	
Bruttotuloista vähennettävä osuus (tuloraja)	598 €	1103 €	1731 €	2140 €	2591 €	2976 €
Palvelutunnit / kk	%-osuus	%-osuus	%-osuus	%-osuus	%-osuus	%-osuus
4 tuntia tai vähemmän	8	7	6	6	6	6
5	10	8,75	7,5	7,5	7,5	7,5
6	12	10,5	9	9	9	9
7	14	12,25	10,5	10,5	10,5	10,5
8	16	14	12	12	12	12
9	17	14,75	12,5	12,5	12,5	12
10	18	15,5	13	13	13	12
11	19	16,25	13,5	13,5	13,5	12
12	20	17	14	14	14	12
13	21	17,75	14,5	14,5	14	12
14	22	18,5	15	15	14	12
15	23	19,25	15,5	15,5	14	12
16	24	20	16	16	14	12
17	24,5	20,5	16,5	16	14	12
18	25	21	17	16	14	12
Palvelutunnit / kk	%-osuus	%-osuus	%-osuus	%-osuus	%-osuus	%-osuus
19	25,5	21,5	17,5	16	14	12
20	26	22	18	16	14	12
21	26,5	22,5	18,5	16	14	12
22	27	23	19	16	14	12
23	27,5	23,5	19	16	14	12
24	28	24	19	16	14	12
25	28,5	24	19	16	14	12
26	29	24	19	16	14	12
27	29,5	24	19	16	14	12
28	30	24	19	16	14	12
29	30,5	24	19	16	14	12
30	31	24	19	16	14	12
31	31,5	24	19	16	14	12
32	32	24	19	16	14	12
33	32,5	24	19	16	14	12
34	33	24	19	16	14	12
35	33,5	24	19	16	14	12
36	34	24	19	16	14	12
37	34,5	24	19	16	14	12
38 tai enemmän	35	24	19	16	14	12

Jos palvelutuntien määrä vaihtelee kuukausittain, maksua määrätessä käytetään maksuprosenttia, joka vastaa palvelutuntien keskimääräistä määrää. Palvelutunnit huomioidaan kokonaisina tunteina siten, että osittaiset palvelutunnit pyöristetään lähimpään kokonaiseen tuntiin ja puolikkaat tunnit pyöristetään ylöspäin.

Säännöllisen kotihoidon asiakkailta ei peritä suunnitelmaan perustuvasta kuvapuhelusta ja laitteesta erillistä maksua. Asiakkaan ja hyvinvointialueen ammattilaisen väliseen yhteydenottoon kuluva aika huomioidaan säännöllisen kotihoidon palvelun määrässä ja kuukausimaksussa.

4.10.2 Jatkuvan ja säännöllisen kotona annettavan palvelun ja pitkäaikaisen tuetun asumisen asiakasmaksussa huomioitavat tulot

- jatkuvat tai vuosittain toistuvasti saadut veronalaiset ansio- ja pääomatulot ja verosta vapaat tulot tulonhankkimisesta aiheutuneilla kustannuksilla vähennettynä
- laskennallinen metsätulo (tarkemmin asiakasmaksulaki 10 i §)
- opintojen johdosta saadut apurahat tai tunnustuspalkinto otetaan tulona huomioon siltä osin kuin se säädetään veronlaiseksi tuloksi
- lasten kotihoidon tuki
- opintoraha ja aikuiskoulutustuki
- eläkettä saavan hoitotuki (siihen sisältyvää veteraanilisää ei huomioida tulona)
- elatusapu ja elatustuki

Jos asiakkaan tai hänen puolisonsa tulot vaihtelevat, kuukausitulona otetaan huomioon viimeksi kuluneiden 12 kk keskimääräinen kuukausitulo. Tulona ei oteta huomioon tuloverolain 92 §:ssä tarkoitettuja verovapaita sosiaalietuuksia (lukuun ottamatta elatustukea ja eläkettä saavan hoitotukea). Näitä tuloverolain 92 §:ssä tarkoitettuja tuloja ovat esimerkiksi:

- lapsilisä
- vammaistuki
- kansaneläkelain mukainen lapsikorotus
- asumistuki (tämä huomioidaan kuitenkin vuokran vähennyksenä pitkäaikaisen asumispalvelun asiakkaalla perustuen asiakasmaksulakiin § 10 d)
- sotilasavustus ja asevelvollisen päiväraha
- toimeentulotuki
- veteraanien etuuksia (ml. ylimääräinen rintamalisä ja veteraanilisä)

4.10.3 Tuloista tehtävät vähennykset jatkuvassa ja säännöllisessä kotona annettavassa palvelussa ja pitkäaikaisessa asumispalvelussa

- asiakkaan suoritettavaksi vahvistettu elatusapu sekä hänen tosiasiallisista perhesuhteistaan johtuvat muut vastaavat kustannukset
- elatusapua ei vähennetä, jos elatusavun saajana on asiakkaan avio- puoliso, jonka kanssa asiakas on elänyt yhteistaloudessa välittömästi ennen asumispalvelun alkamista
- avopuolisoiden yhteistalouden purkamisessa annetussa laissa tarkoitettu hyvitys
- kiinteistön luovutuksen yhteydessä määräajaksi tai elinkaudeksi pidätetty etuus, joka hänen on suoritettava rahana
- edunvalvojan palkkion perusmaksu (myös edunvalvontavaltuutetun palkkio enintään em. perusmaksun suuruisena)

Kun asiakas on siirtymässä pitkäaikaiseen ympärivuorokautiseen asumispalveluun, huomioidaan entisen asunnon todellisia kustannuksia enintään seuraavasti:

- omistusasunnosta aiheutuvat välttämättömät ja kohtuulliset kulut viimeisten kuuden kuukauden ajalta (huomioidaan asiakkaan osuus esimerkiksi kiinteistövero ja kohtuulliset lämmityskulut, asunto-osakkeen hoitovastike, pakollinen kotivakuutus)
- vuokra-asunnon vuokra ja muut asumisesta aiheutuvat välttämättömät ja kohtuulliset kulut asuinhuoneiston vuokrauksesta annetun lain (481/1995) 52 §:ssä tarkoitetulta vuokralaisen irtisanomisajalta (muina välttämättöminä kustannuksina huomioidaan esimerkiksi pakollinen kotivakuutus)
- asumisoikeusasunnon asumisoikeusasunnoista annetun lain (650/1990) 16 §:ssä tarkoitettu käyttövastike ja muut asumisesta aiheutuvat välttämättömät ja kohtuulliset kulut kolmelta kuukaudelta (muina välttämättöminä kustannuksina huomioidaan esimerkiksi pakollinen kotivakuutus)

4.11 Lyhytaikainen palveluasuminen (SHL: n mukainen)

Lyhytaikaisen asumisen tavoitteena on arvioida ja vahvistaa asiakkaan toimintakykyä ja voimavaroja kotona asumisen tueksi. Lyhytaikaishoito sisältää asiakkaan kuntoutuksen, arvioinnin, hoivan ja hoidon,

Tilapäinen palveluasuminen Sisältää hoivan, ateriat ja asumiskulut	36,20 €/vrk
Osavuorokautinen palveluasuminen (päivä tai yö)	18,50 € / pv tai yö

Sisältää hoivan ja hoidon aikaiset ateriat

4.12 Pitkäaikainen perhehoito (ikäihmiset, mielenterveyskuntoutujat, SHL: mukaiset)

Pitkäaikaisessa perhehoidossa olevilta asiakkailta peritään asiakasmaksu samalla periaatteella kuin pitkäaikaisessa tehostetussa palveluasumisessa ja pitkäaikaisessa laitoshoidossa.

Perhehoidossa vuokra on sosiaali- ja terveysministeriön vuosittain vahvistama asumismaksun mukainen. Vuokrassa huomioidaan STM:n ohjeistuksen mukainen indeksitarkistus:

Perhehoito, vuokra/kk	222,66 € / kk
Kahden henkilön huoneen vuokra	186,90 € / kk

Perhehoidossa olevalta asiakkaalta ei peritä päällekkäin muita sosiaalihuollon avohoidon palvelumaksuja, kuten kotihoidon maksua tai päivätoiminnan maksua.

Jos asiakas siirtyy perhehoidosta suoraan palveluasumiseen, peritään palveluasumisen/ laitoshoidon maksu tulopäivältä, mutta ei perhehoidon maksua ko. päivältä. Jos asiakas siirtyy palveluasumisesta/laitoksesta perhehoitoon, peritään palveluasumisen/ laitoshoidon maksu lähtöpäivältä, mutta ei perhehoidon maksua ko. päivältä.

4.13 Tukipalvelumaksu iäkkäiden yhteisöllisessä asumisessa

Iäkkäiden yhteisöllinen asuminen on tarkoitettu henkilölle, joka tarvitsee soveltuvan asunnon sekä hoitoa, huolenpitoa ja apua päivittäisissä toiminnoissaan. Henkilön avuntarve on pääasiassa päiväaikaista. Iäkkäiden yhteisöllistä asumista toteutetaan asumisyksikössä, jossa asiakas asuu omassa vuokra-asunnossa saaden sinne tarvitsemansa hoivan, tukipalvelut ja osallisuutta ja sosiaalista kanssakäymistä edistävät palvelut.

Asumista tukevista erillisistä tukipalveluista peritään luvun 4.3 mukaiset asiakasmaksut ja luvun 4.10.1 mukaiset säännöllisen kotihoidon maksut sekä

Tukipalvelumaksu	100 e / kk
------------------	------------

Tukipalvelumaksu sisältää kodin yhteiset varusteet, kodin puhdistusaineet, wc-paperit, käsipyyhkeet ja siivouksen.

5. Pitkäaikaisen tehostetun ympärivuorokautisen palveluasumisen, pitkäaikaisen perhehoidon ja pitkäaikaisen laitosasumisen maksut

Maksu määräytyy tämän kappaleen mukaan, jos palvelu on järjestetty sosiaalihuoltolain tai terveydenhuoltolain nojalla.

5.1 Palvelun pitkäaikaisuus

Pitkäaikainen tehostettu (ympäri vuorokautinen) palveluasuminen, pitkäaikainen perhehoito, pitkäaikainen iäkkäiden laitosasuminen on kyseessä silloin, jos ympärivuorokautisen palveluasumisen, perhehoidon, laitosasumisen /-palvelun arvioidaan sen alkamisesta lukien kestävän tai jos palvelu on tosiasiallisesti kestänyt vähintään kolme kuukautta.

5.2 Pitkäaikaisen tehostetun ympärivuorokautisen palveluasumisen, pitkäaikaisen perhehoidon ja iäkkäiden pitkäaikaisen laitosasumisen maksut

Pitkäaikaisessa tehostetussa palveluasumisessa, pitkäaikaisessa perhehoidossa ja pitkäaikaisessa laitoshoidossa olevalta peritään maksukyvyyn mukaan määräytyvä kuukausimaksu. Maksu on enintään 85 prosenttia asiakkaan nettokuukausituloista, joista on tehty kohdassa 5.2.2 mainitut vähennykset.

Jos asiakas on välittömästi ennen em. palvelun alkamista elänyt yhteistaloudessa avioliitossa tai avoliitossa ja hänen tulonsa ovat suuremmat kuin puolison tulot, maksu määräytyy puolisojen yhteenlaskettujen kuukausitulojen perusteella. Tällöin maksu saa olla enintään 42,5 prosenttia puolisojen yhteenlasketuista nettokuukausituloista, joista on tehty kohdassa 5.2.2 mainitut vähennykset.

Jos kuitenkin kumpikin puolisoista on pitkäaikaisessa tehostetussa palveluasumisessa, pitkäaikaisessa perhehoidossa tai pitkäaikaisessa laitoshoidossa, maksu on enintään 85 prosenttia asiakkaan nettokuukausituloista. Asiakkaan henkilökohtaiseen käyttöön jää käyttövara, joka on pitkäaikaisen ympärivuorokautisen palveluasumisen ja pitkäaikaisen perhehoidon asiakkaalle vähintään 167 euroa kuukaudessa ja iäkkäiden pitkäaikaisen laitosasumisenasiakkaalle vähintään 112 euroa kuukaudessa.

Maksukyvyyn mukaan määräytyvän maksun suuruutta määrättäessä otetaan huomioon palvelua käyttäneiden henkilöiden tulot siten kuin asiakasmaksu laissa tai – asetuksessa tarkemmin säädetään.

Pitkäaikaisessa tehostetussa palveluasumisessa ja perhehoidossa asiakas maksaa asumisestaan myös asumiskulut. Pitkäaikaisessa palveluasumisessa

asukas tekee huoneenvuokralakiin perustuvan vuokrasopimuksen, jossa sovi-
taan vuokran suuruus ja muut vuokraehdot. Asiakkaalla tulee olla voimassa
kyseiseen asuntoon kohdistuva kotivakuutus vastuuvakuutusosineen.

5.2.1 Pitkäaikaisen ympärivuorokautisen palveluasumisen, pitkäai- kaisen perhehoidon ja iäkkäiden pitkäaikaisen laitosasumisen asiaksmaksussa huomioitavat tulot

- jatkuvat tai vuosittain toistuvasti saadut ansio- ja pääomatulot ennakon-
pidätyksen ja ennakonkannon jälkeen tulonhankkimisesta aiheutuneilla
kustannuksilla vähennettynä sekä verosta vapaat tulot
- jos maksu määräytyy asiakkaan ja tämän puolison yhteenlaskettujen
kuukausitulosten perusteella, kuukausitulona otetaan lisäksi huomioon
puolison vastaavat tulot
- laskennallinen metsätulo (asiaksmaksulaki 10 i §)
- vammaistuki (alle 16-vuotiaan ja 16 vuotta täyttäneen)
- jatkuvat tai vuosittain toistuvasti opintojen johdosta saadut apurahat tai
tunnustuspalkinto otetaan tulona huomioon siltä osin kuin ovat ve-
ronalaista tuloa
- opintoraha ja aikuiskoulutustuki
- lasten kotihoidon tuki
- eläkettä saavan hoitotuki (siihen sisältyvää veteraanilisää ei huomioida
tulona)

Jos asiakkaan tai hänen puolisonsa tulot vaihtelevat, kuukausitulona otetaan
huomioon viimeksi kuluneiden 12 kk keskimääräinen kuukausitulo.
Tulona ei oteta huomioon

- lapsen elatuksesta annetun lain 4 §:ssä tarkoitettua lapsen elatusapua
- tuloverolain 92 §:ssä tarkoitettuja verovapaita sosiaalietuuksia (lukuun
ottamatta vammaistukea ja eläkettä saavan hoitotukea)

Näitä tuloverolain 92 §:ssä tarkoitettuja tuloja ovat esimerkiksi:

- lapsilisä
- kansaneläkelain mukainen lapsikorotus
- asumistuki (tämä huomioidaan kuitenkin vuokran vähennyksenä perus-
tuen asiaksmaksulakiin § 10 d)
- sotilasavustus ja asevelvollisen päiväraha
- toimeentulotuki
- veteraanien etuuksia (ml. ylimääräinen rintamalisä ja veteraanilisä)

5.2.2 Tuloista tehtävät vähennykset pitkäaikaisessa ympärivuorokautisessa palveluasumisessa, pitkäaikaisessa perhehoidossa ja iäkkäiden pitkäaikaisessa laitosasumisessa

- asiakkaan suoritettavaksi vahvistettu elatusapu sekä hänen tosiasiallisista perhesuhteistaan johtuvat muut vastaavat kustannukset
- elatusapua ei vähennetä, jos elatusavun saajana on asiakkaan avio-
puoliso, jonka kanssa asiakas on elänyt yhteistaloudessa välittömästi
ennen asumispalvelun alkamista
- avopuolisoiden yhteistalouden purkamisessa annetussa laissa tarkoi-
tettu hyvitys
- kiinteistön luovutuksen yhteydessä määräajaksi tai elinkaudeksi pidä-
tetty etuus, joka hänen on suoritettava rahana
- edunvalvojan palkkion perusmaksu (myös edunvalvontavaltuutetun
palkkio enintään em. perusmaksun suuruisena)

Lisäksi asiakkaan kuukausituloista vähennetään todelliset asumismenot ennen pitkäaikaiseen ympärivuorokautiseen palveluasumiseen, pitkäaikaiseen perhehoitoon ja iäkkäiden pitkäaikaiseen laitosasumiseen siirtymistä enintään:

- omistusasunnosta aiheutuvat välttämättömät ja kohtuulliset kulut vii-
meisten kuuden kuukauden ajalta (huomioidaan asiakkaan osuus esi-
merkiksi kiinteistövero ja kohtuulliset lämmityskulut, asunto-osakkeen
hoitovastike, pakollinen kotivakuutus)
- vuokra-asunnon vuokra ja muut asumisesta aiheutuvat välttämättömät
ja kohtuulliset kulut asuinhuoneiston vuokrauksesta annetun lain
(481/1995) 52 §:ssä tarkoitetulta vuokralaisen irtisanomisajalta (muina
välttämättöminä kustannuksina huomioidaan esimerkiksi pakollinen ko-
tivakuutus)
- asumisoikeusasunnon asumisoikeusasunnoista annetun lain
(650/1990) 16 §:ssä tarkoitettu käyttövastike ja muut asumisesta aiheu-
tuvat välttämättömät ja kohtuulliset kulut kolmelta kuukaudelta (muina
välttämättöminä kustannuksina huomioidaan esimerkiksi pakollinen ko-
tivakuutus vastuuvakuutusosineen)

Tuloista tehtävät erityiset vähennykset maksun perusteena olevista tuloista pitkäaikaisessa tehostetussa (ympärivuorokautisessa) palveluasumisessa ja pitkäaikaisessa perhehoidossa ja iäkkäiden pitkäaikaisessa laitosasumisessa:

- kohtuulliset asumismenot, joita pitkäaikaisesta tehostetusta palveluasumi-
misesta tai asumisesta ammatillisessa perhehoitokodissa aiheutuu (vä-
hennettynä asumistuella), asumismenoina vähennetään kohtuullinen
vuokra, sekä lisäksi mahdolliset muut pakolliset asumismenot (erikseen
perittävät sähkö, vesi ja saunamaksu)
- vähennyksinä huomioitavat muiden asumiskulujen määrät, mikäli eivät
sisälly vuokraan:

- | | |
|-----------------|--------|
| ○ vesimaksu/kk | 8,70 € |
| ○ sähkömaksu/kk | 25 € |
| ○ saunamaksu/kk | 7,70 € |
- terveydenhuollon ammattihenkilön määräämien lääkkeiden, kliinisten ravintovalmisteiden ja perusvoiteiden kustannukset, joihin asiakas on oikeutettu saamaan korvausta sairausvakuutuslain nojalla. Lääkekustannukset vähennetään asiakkaan tai hänen edustajansa antaman selvityksen perusteella maksun määräämisen perusteena olevista tuloista asiakkaalle aiheutuvien lääkekustannusten mukaan, kuitenkin enintään sairausvakuutuslain 5 luvun 8 §:ssä tarkoitetun vuosiomavastuun suuruisena.
 - muiden kuin sairausvakuutuslain mukaan korvattavien lääkkeiden, kliinisten ravintovalmisteiden ja perusvoiteiden kustannukset vähennetään asiakkaan tai hänen edustajansa hakemuksesta siltä osin kuin lääkemääräyksen tehnyt terveydenhuollon ammattihenkilö on arvioinut ne asiakkaan terveydelle tarpeellisiksi.

Pitkäaikaisessa tehostetussa (ympäri vuorokautisessa) palveluasumisessa, pitkäaikaisessa perhehoidossa tai pitkäaikaisessa iäkkäiden laitosasumisessa olevalta asiakkaalta ei peritä päällekkäin muita sosiaalihuollon avohoidon palvelumaksuja, kuten kotihoidon tai päivätoiminnan maksua. Pitkäaikaisessa iäkkäiden laitosasumisessa lääkekuluja ei huomioida vähennyksenä, vaan ne sisältyvät hoitomaksuun.

6. Vammaispalvelujen ja kehitysvammahuollon maksut

Asiakasmaksulaki 4 §, 14 §, asiakasmaksuasetus 33 §, L vammaisuuden perusteella järjestettävistä palveluista ja tukitoimista 380/1987, L kehitysvammaisten erityishuollosta 591/1977.

6.1 Maksuttomat vammaispalvelulain ja kehitysvammalain mukaiset palvelut

Vammaispalvelulain mukaisista palveluista maksuttomia ovat:

- vammaispalvelulain 8 §:n 1 momentissa tarkoitetut palvelut: kuntoutusohjaus ja sopeutumisvalmennus sekä muut vammaispalvelulain tarkoituksen toteuttamiseksi tarpeelliset palvelut
- vammaispalvelulain 8 § 2 momentissa tarkoitettu päivätoiminta kuljetusta ja aterioita lukuun ottamatta
- vammaispalvelulain ja -asetuksen nojalla myönnetty henkilökohtainen apu ja palveluasumiseen liittyvät erityispalvelut. Henkilökohtaisesta avusta ja palveluasumisen erityiskustannuksista voidaan kuitenkin periä maksu silloin, kun henkilö saa niihin korvausta muun lain kuin

vammaisuuden perusteella järjestettävistä palveluista ja tukitoimista annetun lain (380/1987) nojalla, kuten tapaturma- tai liikennevakuutuslakiin perustuen.

- vammaispalvelulain 11 §:n mukaiset tutkimukset (tutkimukset, joita tarvitaan sen selvittämiseksi, onko henkilö oikeutettu vammaispalvelulain mukaisiin palveluihin ja tukitoimiin)

Kehitysvammalain mukaisista palveluista maksuttomia ovat:

- erityishuolto (hoiva ja huolenpito)
- kuljetus erityishuollon palveluihin
- osittainen ylläpito alle 16-vuotiaalta ja oppivelvolliselta nuorelta sen lukuvuoden loppuun, jonka aikana hän täyttää 16 vuotta ja hänelle tulee oikeus Kelan eläkkeeseen.

6.2 Päivä- ja työtoiminta

6.2.1 Vammaispalvelulain mukainen päivätoiminta

Kuljetuksesta päivätoimintaan peritään omavastuuosuus, joka vastaa enintään paikkakunnalla käytettävissä olevan julkisen liikenteen vastaavan mittaisesta matkasta perittävää maksua. Asiakasmaksuasetus 6 §.

Vammaispalvelulain mukaisessa päivätoiminnassa asiakasmaksuna peritään ateriamaksu toteutuman mukaan enintään:

Aamupala	3,50 €
Lounas	7,30 €
Välipala/päiväkahvi	1,75 €

6.2.2 Kehitysvammaisten päivä- ja työtoiminta ja koulujen loma-ajan toiminta

Erytyishuoltolain mukaiseen toimintaan liittyvät kuljetukset ovat maksuttomia. Erytyishuoltolain mukaisessa työ- ja päivätoiminnassa asiakasmaksuna peritään 16 vuotta täyttäneiltä ateriamaksu toteutuman mukaan:

Aamupala	2,36 €
Lounas	4,42 €
Välipala/päiväkahvi	0,98 €

Ateriapalvelusta perittävä maksu saa olla enintään palvelun tuottamisesta aiheutuvien kustannusten suuruinen.

Jos ostopalveluna toimivan toimintayksikön ateriapalvelumaksu on määritelty pienemmäksi, peritään asiakkaalta ateriamaksu toimintayksikön määrittämän todellisen kustannuksen mukaisesti.

Alle 16-vuotiailta ei peritä ateriamaksuja koulujen loma-ajan toiminnasta.

6.3 Asumispalvelut, vammaispalvelulain ja kehitysvammalain mukaiset

6.3.1 Vammaispalvelulain ja kehitysvammalain perusteella järjestetyn lyhytaikaisen asumispalvelun maksut

Lyhytaikainen asuminen ja asumisen arviointijaksot (joiden kesto yhtäjaksoisesti enintään 1 kk).

Yli 16-vuotiailta peritään vammaispalvelulain mukaisena asiakasmaksuna (sisältää ylläpidon, ateriat ja asumiskulut) 36,20 € / vrk

Alle 16-vuotiailta peritään vammaispalvelulain mukaisena asiakasmaksuna aterioista toteuman mukaan (maksu jätetään perimättä, mikäli asiakas tuo mukanaan nauttimansa erityisravintovalmisteet) 13,20 € / vrk

Yli 16-vuotiailta peritään kehitysvammalain mukaisena asiakasmaksuna (sisältää ylläpidon, ateriat ja asumiskulut) 36,20 € / vrk

Alle 16-vuotiailta peritään kehitysvammalain mukaisena asiakasmaksuna aterioista toteuman mukaan (maksu jätetään perimättä, mikäli asiakas tuo mukanaan nauttimansa erityisravintovalmisteet) 12,73 € / vrk

Kehitysvammalain perusteella järjestetty osavuorokautinen lyhytaikainen asumispalvelu (noin 10 h). Ateriamaksu peritään toteutuneiden aterioiden mukaisesti. 18,50 € / päivä tai yö

Kun asiakas solmii lyhytaikaisesta asumisesta (joiden kesto yhtäjaksoisesti 2-3 kuukautta) huoneenvuokralain mukaisen vuokrasopimuksen ja maksaa sen mukaisen vuokran, vuokra ei sisälly ylläpitomaksuun.

Ryhmäkoti-muotoisessa asumisessa ylläpitomaksu (ei mukana aterioita eikä vuokraa) on 55,62 € / kk

Asuntoryhmä-muotoisessa asumisessa ylläpitomaksu (ei mukana aterioita eikä vuokraa) on 45,30 € / kk

Mikäli asiakkaalla ei ole huoneenvuokralain mukaista vuokrasopimusta ja kun asumisen tai asumisen arviointijakson arvioidaan palvelusuunnitelmassa

kestävän yli kuukauden ajan, peritään ylläpitomaksuna huoneen vuokraa ja muita asumiskuluja (sähkö, vesi, tv) vastaava summa. Tällöin muuta ylläpitomaksua asumisesta ei peritä. Ylläpitomaksu aterioista peritään kuitenkin toteutuneen käytön mukaan.

6.3.2 Vammaispalvelulain ja kehitysvammalain mukaisen asumispalvelun ateriamaksut

Vammaispalvelulain mukaisessa asumisessa peritään ateriamaksu toteutuman mukaan.

Kaikki päivän ateriat, enintään 16,5 €

Asiakkaan nauttiessa vain yksittäisiä aterioita, peritään ateriamaksu toteutuman mukaan enintään seuraavasti:

Aamupala	3,50 €
Lounas	7,30 €
Välipala	1,75 €
Päivällinen	5,00 €
Ilta-pala	2,10 €

Ateriamaksut voivat olla asumispalvelun hankinnan mukaisissa puitesopimuksissa määritellyn suuruiset.

Kehitysvammalain mukaisessa asumisessa peritään ateriamaksu toteutuman mukaan:

Kaikki päivän ateriat, enintään 12,73 €

Aamupala	2,36 €
Lounas	4,42 €
Välipala	0,98 €
Päivällinen	2,95 €
Ilta-pala	2,02 €

Jos ostopalveluna toimivan toimintayksikön ateriapalvelumaksu on määritetty pienemmäksi, peritään asiakkaalta ateriamaksu toimintayksikön määrittämän todellisen ateriakustannuksen mukaisesti.

Kehitysvammalain mukaisessa asumisessa ateriahintoihin sisältyy vain raaka-aineiden hinta (huomioitu KHO:N päätös 22.12.2014/3986, 186:2014)

6.3.3 Vammaispalvelulain ja kehitysvammalain perusteella järjestetty pitkäaikainen asumispalvelu

Vammaispalvelulain ja kehitysvammalain perusteella järjestetty pitkäaikainen asumispalvelu:

Asiakas maksaa itse vuokran, sähkö- ja vesimaksut (voivat sisältyä vuokraan), ateriat ja muut jokapäiväiseen elämään liittyvät kustannukset sekä ylläpitomaksun. Vuokraan sisältyy kiinteistön huoltomenot ja asukkaiden käytössä olevien yhteisten tilojen jyvitetty osuus.

Kehitysvammalain ja vammaispalvelulain mukaisesta asumisesta peritään ylläpitomaksua (maksua ei peritä henkilökunnan antamasta hoivasta ja huolenpidosta). Ylläpidolla tarkoitetaan tavanomaisia vastaavia menoja eli sellaisia menoja, joista henkilölle aiheutuisi kustannuksia joka tapauksessa.

Ylläpitomaksut:

Ryhmäkoti-muotoisessa asumisyksikössä asuvat 55,62 € / kk

Asuntoryhmä-muotoisessa asumisyksikössä asuvat 45,30 € / kk

Ylläpitomaksuun sisältyy:

- puhdistusaineet ja -tarvikkeet (esim. jätesäkit, kompostipussit, siivoukseen käytettävät pesu- ja puhdistusaineet, siivousvälineet, desinfiointiaineet, käsipyyhepaperit)
- kalusto (esim. yhteisissä tiloissa olevat huonekalut, DVD-soitin, kahvinkeitin, vedenkeitin, mikroaaltouuni, ulkokalusteet)
- vaatteisto (esim. yhteisiin tiloihin hankittavat matot, verhot, pöytäliinat, sohvatyynt)
- muu materiaali (esim. astiat, ulko- ja sisäkukat, askartelumateriaalit, kuumemittari)

Pitkäaikaisen asumispalveluasiakkaan omaan käyttöön jätetään käyttövaraa vähintään 167 €/kk nettotuloista. Käyttövaraa laskettaessa huomioidaan nettotulot ja tuloista tehtävät vähennykset, jotka on lueteltu kappaleessa 5.2.1 ja 5.2.2

Jos ostopalveluna toimivan toimintayksikön ylläpitomaksu on määritelty pienemmäksi, peritään asiakkaalta ylläpitomaksu toimintayksikön määrittämän todellisen ylläpitokustannuksen mukaisesti.

Jos asiakas on poissa yhtäjaksoisesti palveluasumisesta, poissaolon kuudenesta poissaolopäivästä alkaen ei ylläpitomaksua peritä. Ylläpitomaksun

päivähinta lasketaan jakamalla kuukausihinta 30:llä. Sairaala- tai laitoshoidon ajalta ei peritä ylläpitomaksua.

6.4 Kehitysvammalain mukainen laitoshoido ja perhehoito

6.4.1 Pitkäaikainen laitoshoido

Täydestä ylläpidosta peritään ylläpitomaksuna (asiaksmaksuasetus 21 §): Pitkäaikaisesta laitoshoidosta peritään asiakkaan tulojen mukainen kuukausimaksu: maksu on enintään 85 % hoidossa olevan nettotuloista. Asiakkaalle jätetään käyttövaraa 15 % nettotuloista, kuitenkin vähintään 112 € kuukaudessa. Maksua määrättäessä huomioitavat tulot, menot ja vähennykset määräytyvät kappaleessa 5.2.1 ja 5.2.2 selvitetyin mukaan.

6.4.2 Pitkäaikainen perhehoito

Kehitysvammalain mukaisen pitkäaikaisen perhehoidon ylläpitomaksun määrityisperustetta ei ole säädetty asiaksmaksulaissa 1.7.2021 lukien. Asiaksmaksulain 4 §:n mukaan kehitysvammaisen ylläpidosta voidaan kuitenkin periä maksu lukuun ottamatta alle 16-vuotialle annettavaa osittaista ylläpitoa.

Pitkäaikaisessa perhehoidossa olevilta peritään vahvistettujen asiaksmaksujen mukaisesti asiaksmaksuina vuokra, ateriamaksu sekä ylläpitomaksu.

Ylläpitomaksu sisältää perhehoitokodin yhteisissä tiloissa yhteiskäytössä olevat laitteet, välineet sekä henkilökohtaisen hygienian (lukuun ottamatta vaippoja), vaatehuollon, siivous- ja puhdistuskulut ja kohtuulliset virkistys- ja matkakulut.

Perhehoidossa vuokra on sosiaali- ja terveysministeriön vuosittain vahvistama asumismaksun mukainen vuokra. Vuokrassa huomioidaan aina STM:n ohjeistuksen mukainen indeksitarkistus.

Perhehoito, vuokra/kk	222,66 €/kk
Kahden henkilön huoneen vuokra	186,90 €/kk
Perhehoidon ylläpitomaksu/kk	55,62 €/kk

Asiakkaalle on jätävä käyttövaraa vähintään 167 €/kk.

Pitkäaikaisessa perhehoidossa olevalta asiakkaalta ei peritä päällekkäin muita sosiaalihuollon avohoidon palvelumaksuja, kuten kotihoidon tai työ- ja päivätoiminnan maksua.

6.4.3 Lyhytaikainen laitoshoido

Täydestä ylläpidosta peritään lyhytaikaisessa laitoshoidossa maksu 49,60 € /hoitopäivä sisältää ateriat, majoituksen ja muut kulut hoidon ajalta. Asiakasmaksu peritään myös tulo- ja lähtöpäivältä.

6.4.4 Lyhytaikainen perhehoito / viikonloppuhoito

Lyhytaikainen perhehoito/viikonloppuhoito
Sisältää ateriat, asumiskulut ja ylläpidon 36,20 € / vrk

*Alle 16-vuotiaiden ateriamaksu 9,56 €/vrk (STM:n määrittelemä)
Maksu jätetään perimättä, mikäli asiakas tuo mukanaan nauttimana erityisravintovalmisteet).*

Osavuorokautinen perhehoito 18,50 € / päivä tai yö

Sisältää ateriat ja ylläpidon. Maksua ei peritä alle 16-vuotiaalta ja oppivelvolliselta nuorelta sen lukuvuoden loppuun, jonka aikana hän täyttää 16 vuotta.

Asiakkaan kotona annettu lyhytaikainen perhehoito on maksutonta.

6.4.5 Omaishoitajan vapaan aikainen hoito

Kun kyse on kehitysvammaisten erityishuoltolain (519/1977) mukaisiin palveluihin oikeutetun asiakkaan omaishoitajan lakisääteisen vapaan aikaisesta hoidosta (Laki omaishoidon tuesta 957/2005 ja 4 §, 4a§) ylläpitomaksu on 11,60 € /vapaavuorokausi, mikäli hoito on järjestetty laitokseen, kodin ulkopuoliseen perhehoitoon tai asumispalveluun.

Maksua ei peritä alle 16-vuotiaalta ja oppivelvolliselta nuorelta sen lukuvuoden loppuun, jonka aikana hän täyttää 16 vuotta, kun kyse on hänen omaan kotiinsa järjestetystä omaishoitajan lakisääteisen vapaan aikaisesta hoidosta.

7. Lastensuojelun maksut

Asiakasmaksulaki 7 § ja 14 §, asiakasmaksuasetus 20 §, lastensuojelulaki 417/2007 19 § ja 77 §, L lapsen elatuksesta 704/1975, lapsilisälaki 11 §, elatustukilaki 11 §, Työttömyysturvalaki 9 §, vammaisuuksista 27 §, laki Kansaneläkelaitoksen kuntoutusetuuksista ja kuntoutusrahaetuksista 48 §

Asiakasmaksulain 4 §:n 4-kohdan mukaan lastensuojelulaissa tarkoitettu lasten ja nuorten huolto on maksutonta. Asiakasmaksulain 7 §:ssä säädetysti maksu voidaan periä 4 §:n 4-kohdasta poiketen lastensuojelulain nojalla

avohuollon tukitoimena, sijaishuoltona tai jälkihuoltona lapselle annetusta perhehoidosta, laitoshuollosta tai asumispalvelusta aiheutuneiden kustannusten korvaamiseksi. Myös edellä kuvattujen erillislakien nojalla lapselta tai lapsen vanhemmalta voidaan periä Kelan maksamia etuuksia sijoituksen ajalta hoidon korvaukseksi.

7.1 Vanhemmilta perittävät maksut

Lastensuojelulain nojalla avohuollon tukitoimena, sijaishuoltona tai jälkihuoltona lapselle annetusta perhehoidosta tai laitoshuollosta tai asumispalveluista aiheutuvien kustannusten korvaamiseksi peritään, milloin se on asianomaisen toimeentulon edellytykset ja huollolliset näkökohdat huomioon ottaen perusteltua, lapsen vanhemmilta maksu, joka on määrältään enintään lapsen elatuksesta annetun lain 1-3 §:n perusteella määräytyvän elatusavun suuruisen (asiakasmaksulaki 7 § 1 mom.).

Lapsen vanhemmilta perittävä maksu jaetaan heidän keskenänsä maksukyvyn mukaan (asiakasmaksuasetus 20 § 1 mom.).

Vanhemmalta perittävän maksun suuruutta arvioitaessa otetaan huomioon vanhemman ikä, työkyky ja mahdollisuus osallistua ansiotyöhön, käytettävissä olevien varojen määrä sekä vanhemman lakiin perustuva muu elatusvastuu; sekä lapsen kyky ja mahdollisuudet itse vastata elatuksestaan sekä seikat, joiden johdosta vanhemmille ei aiheudu lapsen elatuksesta kustannuksia tai ne ovat vähäiset. (L lapsen elatuksesta 2 §).

Maksettavien etuuksien perinnät aloitetaan, jos sijoitus kestää pidempään kuin 1 kuukauden ajan. Etuudet, joista pitää laatia erillinen sopimus, perintä aloitetaan 4 kuukauden kuluessa, jos kyseessä on pitkäaikainen sijoitus.

7.2. Lapselta tai nuorelta perittävä maksu

Hyvinvointialue voi maksua vahvistamatta periä ja nostaa lapselle tulevat elatusavut siltä ajalta, jolloin lapsi saa lastensuojelulain nojalla annettua perhehoitoa, laitoshuoltoa tai asumispalveluja sekä käyttää elatusavut perhehoidosta, laitoshoidosta tai asumispalvelusta aiheutuvien kustannusten korvaamiseksi (asiakasmaksulaki 7 § 2 mom.). Lastensuojelulain nojalla annetusta perhehoidosta, laitoshuollosta tai asumispalveluista aiheutuvien kustannusten korvaamiseksi voidaan periä kohtuulliseksi katsottu maksu myös muista lapsen tai nuoren asiakasmaksulain 14 §:n mukaisista tuloista, korvauksista tai saamisista. Asiakasmaksulain 14 §:n mukaiset lapsen/nuoren tulot, korvaukset tai saamiset ovat:

- eläkkeet
- elinkorot
- elatusavut

- avustukset
- muut jatkuvat taikka kertaluontoiset tulot, korvaukset tai saamiset (esim. opintotuki, vammaistuki, kuntoutusraha)

Lapsen /nuoren tuloista perittävän maksun määrä ei saa ylittää palvelun tuottamisesta aiheutuvia kustannuksia ja se voi olla enintään 1860,20 € /kk. (asiakasmaksuasetus 20 § 2 mom.)

Lapsen tai nuoren asiakasmaksulain 14 §:n mukaisista tuloista, korvauksista tai saamista varataan kalenterikuukausittain vähintään 40 % lapsen/nuoren itsenäistymisvaroiksi, ja enintään 60 % käytetään hoidon korvaukseksi. Itsenäistymisvarojen määrää laskettaessa lapsilisää ei oteta huomioon. (Lastensuojelulaki 77 §).

Asiakasmaksut

Jos vanhempaa ei tavoiteta tai vanhempi ei ole halukas tekemään elatussopimusta, hänelle voidaan määrätä asiakasmaksulain 7 §:n mukainen lastensuojelun asiakasmaksu tai elatusta haetaan käräjäoikeudesta. Asiakasmaksusta kerrytetään niin ikään lapselle itsenäistymisvaroja samoin periaattein, kuin muista lapselta tai vanhemmalta perittävistä etuuksista. Juridista estettä itsenäistymisvarojen kerryttämiselle asiakasmaksuista ei ole.

Lastensuojelun asiakasmaksun määräytymisen perusteet

Sosiaali- ja terveydenhuollon asiakasmaksuista annetun lain 7 §:n mukaan lastensuojelulain nojalla avohuollon tukitoimena, sijaishuoltona tai jälkihuoltona lapselle annetusta perhehoidosta tai laitoshuollosta taikka asumispalveluista aiheutuvien kustannusten korvaamiseksi voidaan, milloin se on asianomaisten toimeentulon edellytykset ja huollolliset näkökohdat huomioon ottaen perusteltua, periä lapsen vanhemmilta maksu, joka saa määrältään olla enintään lapsen elatuksesta annetun lain 1-3 §:n perusteella määräytyvän elatusavun suuruinen. Asiakasmaksu voidaan määrätä ensisijaisesti tilanteessa, jossa vanhempi ei syystä tai toisesta ole suostuvainen edunvalvojan sijaisen määräämiseksi perintäprosessin käynnistämiseksi, ja prosessi tästä syystä pitkittyy.

Hyvinvointialue voi maksua vahvistamatta periä ja nostaa lapselle tulevat elatusavut siltä ajalta, jolloin lapsi saa tässä pykälässä tarkoitettuja perhehoitoa tai laitoshuoltoa taikka asumispalveluja sekä käyttää ne perhehoidosta, laitoshuollosta tai asumispalveluista aiheutuvien kustannusten korvaamiseksi. Lastensuojelulaissa tarkoitetuista perhehoidosta tai laitoshuollosta taikka asumispalveluista aiheutuneiden kustannusten korvaamiseksi voidaan periä 4 §:n 4 kohdasta poiketen kohtuulliseksi katsottava maksu myös muista lapsen tai nuoren 14 §:n mukaisista tuloista, korvauksista tai saamisista.

Asiakasmaksuasetuksen 20 §:n mukaan lastensuojelulain mukaisena sijaishuoltona, avohuollon tukitoimena tai jälkihuoltona järjestetystä perhehoidosta tai laitoshuollosta taikka asumispalveluista lapsen vanhemmilta perittävä maksu jaetaan vanhempien kesken heidän maksukykynsä mukaan.

Lapsen tai nuoren tuloista sosiaali- ja terveydenhuollon asiakasmaksuista annetun lain 7 §:n 2 ja 3 momentin perusteella perittävä maksu lastensuojelulain mukaisena avohuollon tukitoimena, sijaishuoltona tai jälkihuoltona järjestetystä perhehoidosta, laitoshuollosta tai asumispalveluista voi olla enintään 1 860,20 euroa kuukaudessa. Perittävä maksu ei saa kuitenkaan ylittää palvelun tuottamisesta aiheutuvia kustannuksia.

Asiakasmaksulaki tai asetus eivät ota suoraan kantaa siihen millä perusteilla lastensuojelun asiakasmaksu tulee periä ja kunnilla on aiemmin ollut asiassa erilaisia käytäntöjä.

Asiakasmaksun määräytymisperusteet ovat tällä hetkellä erilaiset kuin elatusavun. Laissa ei ole tarkempia määräyksiä siitä, miten maksu tulisi vanhemmille määrätä. Hyvinvointialueen valtuustolle esitetään, että maksut määräytyvät seuraavalla tavalla jäljempänä kuvatuin perustein:

Vanhemmilta, joille ei ole vahvistettu elatusapua tai sitä ei peritä, peritään lastensuojelun asiakasmaksu alla olevan taulukon mukaisesti:

Tulotaso (netto)	Perintä %
0 € - 600 €	Ei perintää
601 € - 800 €	10 %
801 € - 1 000 €	12 %
1 001 € -1 200 €	14 %
1 201 € -	16 %

Kun vanhemmalle on määrätty taulukon mukainen asiakasmaksu ja sijoitettuja lapsia on useampia, maksua korotetaan sijoitettujen lasten lukumäärän mukaan seuraavasti:

Sijoitettuja lapsia (lukumäärä)	Korotus %
1	Ei korotusta
2	15 %
3	30 %
4	45 %
5 tai useampi	60 %

Elatusavun periaatteen mukainen laskutapa asiakasmaksussa on vanhemman elämäntilannetta yksilöllisemmin huomioiva, ja täten useissa tilanteissa määrältään pienempi kuin edempänä todettu kaavamainen laskutapa.

Elatusavun määrää laskettaessa ensin kartoitetaan kyseessä olevan lapsen laskennalliset pakolliset menot, jotka muodostuvat hänen ikänsä mukaisista yleisistä kustannuksista (Vuonna 2021: 306 - 481 euroa/kk) sekä asumiskuluosuudesta 200 euroa/kk. Nämä menot eivät vastaa kunnan todellisia sijoituskustannuksia vaan ovat Tilastokeskuksen kulutustutkimuksen pohjalta määritellyjä keskiarvoja kaikkia Suomessa asuvia lapsia koskien. Näin lasketut lapsen välttämättömät menot jaetaan vanhempien kesken, heidän elatuskykijensä mukaisessa suhteessa. Vanhemman elatuskyky saadaan vähentämällä vanhemman nettotuloista hänen pakolliset menonsa kuten ruoka- ja asumismenonsa.

Tilanteissa, joissa vanhempi ei ole syystä tai toisesta, esimerkiksi vastentah-toisen sijoituksen tilanteessa, valmis elatussopimuksen laatimiseen, tulee ky-seeseen asiakasmaksun määrääminen.

Asiakasmaksua ei ole koskaan tarkoituksenmukaista määrätä tilanteessa, jossa vanhempi todetaan elatuskyvyttömäksi. Elatuskyvyttömäksi todetun vanhemman osalta on mahdollista laatia ns. 0-sopimus, jolloin Kela maksaa täydentävää elatustukea (vuonna 2021: 167,35 euroa/kk), ja tästä kertyy lapselle itsenäistymisvaroja 40 %. Jos vanhempi ei kuitenkaan ole tässä tilanteessa valmis elatussopimusta laatimaan, tulee kyseeseen elatuskanteen jättäminen käräjäoikeuteen. Tuomioistuimen päätöksestä elatusavusta kertyy lapselle 40 %.

8. Pelastustoimen maksut

8.1 Pelastustoimen viranomaismaksut

8.1.1 Vaarallisten kemikaalien käsittely ja varastointi

Valtioneuvoston asetuksen (685/2015) mukaiset käyttöönottotarkastukset ja päätös	170 €
--	-------

Pelastusviranomaisen tarkastusta edellyttävät muutokset vaarallisten kemikaalien teollisessa käsittelyssä	170 €
---	-------

8.1.2 Öljylämmityslaitteistot

Öljylämmityslaitteiston käyttöönottotarkastus	70 €
---	------

Pelastusviranomaisen osallistuminen muiden

viranomaisten kanssa suoritettavaksi määrättyyn
öljylämmityslaitteiston tarkastukseen 70 €

Öljylämmityslaitteiston vähäisen muutoksen
tarkastus 35 €

8.1.3 Räjähdystarvikkeet

Pelastusviranomaisen päätös ilmoitukseen
räjähteiden tai muiden vaarallisten kemikaalien
käytöstä erikoistehosteena 70 €

Ilotulitteiden ja muiden pyroteknisten tuotteiden
varastoinnin valvonta kaupan yhteydessä
(sisältäen tarkastuksen ja tarvittaessa varastointia
koskevan päätöksen) 70 €

Ammoniumnitraattivaraston tarkastus 70 €

Päätös ilotulitteiden käytöstä,
muulloin kuin asetuksen sallimana aikana 18 €

Tilapäisen räjähddevaraston käyttöönottotarkastus,
luvan myöntäjänä TUKES 100 €

8.1.4 Pelastuslain (379/2011) 96 §:ssä tarkoitetut eräät maksulliset suoritteet

Valvontasuunnitelman mukainen palotarkastus
pientaloon 1. käyntimaksuton

Jälkipalotarkastus (1 h) pientaloon 50 €

Palotarkastus (1 h) pelastussuunnitelmavelvollisessa
taloyhtiössä 50 €

Asuinrakennusten jälkipalotarkastus, tuntiveloitus
1 h ylittävältä tarkastukselta 50 €

Valvontasuunnitelman luokkiin A1 – A6
kuuluvat palotarkastukset (2 h) 100 €

Valvontasuunnitelman luokkien A1 – A6 valvontakäynti,
tuntiveloitus 2 h ylittävältä tarkastukselta 50 €

Valvontasuunnitelman luokan A1-A6 rakennuksen

ennakkotarkastus	100 €
Pelastusasetuksen 407/2011 mukaisen pelastus- suunnitelmavelvollisen yleisötilaisuuden tarkastus	100 €
Valvontakohteen käyttötavan tilapäisestä muuttumisesta suoritettava ylimääräinen palotarkastus	50 €

8.1.5 Muut tarkastukset

Pelastusviranomaisen osallistuminen tarkastuksiin niissä tapauksissa, joissa luvan antaja on turvatekniikan keskus	67 €
Asiakkaan pyynnöstä pelastusviranomaisen antama kirjallinen lausunto	50 €

8.1.6 Hälytykset

Ilkivaltainen hälytys	635 €
Automaattisen paloilmoittimen toistuva erheellinen palohälytys	635 €
Automaattisen paloilmoittimen laitevikahälytyksen tarkastus laitteiston hoitajan puolesta	635

9. Muut maksut

9.1 Kunto- ja erityisliikuntaryhmien maksut

Erityisliikuntaryhmistä peritään enintään tuotannon kustannusten mukainen maksu.

Erityisliikuntaryhmät	34,30 € / kevät- tai syyskausi
-----------------------	--------------------------------

9.2 Sairaankuljetus

Potilas/kuntoutuja maksaa sairaankuljetusajoneuvolla (ambulanssilla) yhteen suuntaan tehdystä matkasta 25 €. Maksu ei kerrytä sosiaali- ja terveydenhuollon asiakasmaksukattoa, mutta kerryttää Kelan matkakattoa (v.2021 on 300 €/kalenterivuosi). Tämä maksu peritään myös silloin, kun annetun ensihoidon

ansiosta potilaan tila on korjaantunut siinä määrin, että kuljetusta hoitopaikkaan ei ole tarvinnut suorittaa. Maksua ei peritä lääkärin määräämästä sairaankuljetusajoneuvolla tapahtuvasta kuljetuksesta terveyskeskuksen tai sairaalan sairaansijalta toiseen hoitolaitokseen tai kotihoitoon

9.3 Röntgen- ja isotooppikuvien siirto CD:lle

Muista kuin tietosuoja-asetuksen tarkastusoikeuden perusteella luovutettavista kuvantamisen CD- tai DVD-tallenteina toimitettavista tutkimuksista peritään enintään aiheutuvien kustannusten mukainen maksu.