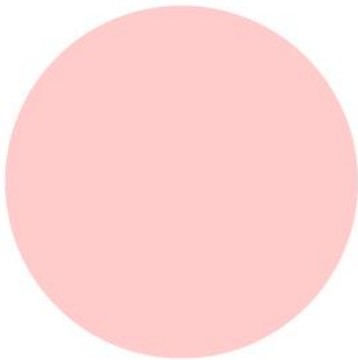


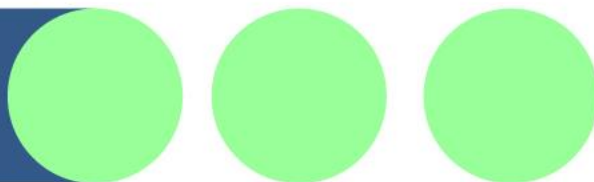


**KESKI-
SUOMEN
HYVINVOINTI-
ALUE** 2023



Psykiatrian ostopalveluiden palveluseleiden sääntökirja

**Keski-Suomen hyvinvointialue
24.1.2024**



Sisältö

1. Psykiatrian ostopalvelun palveluseteli.....	3
2. Palvelun kuvaus ja myöntämiskriteerit	3
2.1 Myönnettävät palvelusetelituotteet.....	3
2.2 Palvelutarpeen arviointi	4
3. Palvelun järjestäminen	4
4. Palvelun sisältövaatimukset	4
5. Palveluntuottajan henkilöstön pätevyysvaatimukset ja osaaminen.....	4
6. Palvelusetelin arvot ja matkakorvausten määräytyminen.....	5
6.1. Palvelusetelin arvo	5
6.2. Matkakorvausten määräytyminen	5
7. Keskeytyssäännöt.....	5
8. Palse.fi-portaalin käyttäminen.....	6
8.1 Tapahtumien kirjaaminen Palse.fi-portaaliin	6
8.2. Laskutusaineiston muodostaminen Palse.fi-portaalissa	6
8.3 Palvelupalaute ja toteuttamissuunnitelma	6
8.4 Muut palvelukohtaiset huomiot ja ohjeet Palse.fi-portaalin osalta	7
9. Palvelukohtaiset lisätiedot ja erityisehdot	7
9.1 Palvelun peruuntuminen	7

1. Psykiatrian ostopalvelun palveluseteli

Psykiatrian palvelualueen ostopalvelulla tarkoitetaan psykiatristen erikoisalojen erikoislääkärin suorittamaa tutkimusta ja hoitoa sekä diagnostiikkaan mahdollisesti tarvittavia muita tutkimuksia. Psykiatrian hoidon järjestämisestä huolehtii hyvinvointialue. Palvelut tulee järjestää sisällöltään ja laajuudeltaan sellaisiksi kuin psykiatrian hoidon tarve Keski-Suomen hyvinvointialueella edellyttää.

2. Palvelun kuvaus ja myöntämiskriteerit

Palveluseteli psykiatrian ostopalvelun hankkimiseksi voidaan luovuttaa asiakkaille, joiden sairaus tai sen epäily vaatii psykiatrian erikoislääkärin tutkimusta.

Palveluita tuotetaan Keski-Suomen hyvinvointialueella asuville asukkaille. Palvelulla tuetaan Keski-Suomen hyvinvointialueen omaa psykiatrista palvelutarjontaa.

Palveluseteli myönnetään, jos psykiatrian ostopalvelun myöntämisperusteet täyttyvät ja palvelusetelin käyttäminen soveltuu asiakkaalle.

Päätös palvelusetelin myöntämisestä tehdään Keski-Suomen hyvinvointialueen työ- tai virkasuhteessa olevan lääkärin toimesta. Päätökset perustuvat aina yksilölliseen tarveharkintaan. Palvelusetelin voimassa olo määritetään palvelusetelissä ja palveluseteli myönnetään 6 kuukaudeksi. Erityisin perustein palvelusetelin voimassaoloaika voi olla pidempi kuin 6 kuukautta. Palveluseteliä ei myönnetä jälkikäteen jo ostetuista tai saaduista palveluista.

2.1 Myönnettävät palvelusetelituotteet

Palvelu sisältää kaksi erikoislääkärikäyntiä liittyen kuntoutuspsykoterapiatarpeen arvioon sekä tarvittavan B-lausunnon laatimisen kuntoutuspsykoterapiaa varten.

2.2 Palvelutarpeen arviointi

Palveluseteli psykiatrian ostopalvelun hankkimiseksi voidaan luovuttaa asiakkaille, joiden sairaus tai sen epäily vaatii psykiatrian erikoislääkärin tutkimusta.

3. Palvelun järjestäminen

Palveluntuottaja aloittaa uuden asiakkaan tutkimuksen ja tarvittavan hoidon kuukauden sisällä palvelun tilaamisesta. Palveluntuottaja sitoutuu siihen, että palveluseteli käytetään vain siihen tarkoitukseen, joka myöntämispäätöksessä on määritelty.

4. Palvelun sisältövaatimukset

Palveluun kuuluvaan psykiatrin tekemään kuntoutuspsykoterapia-arvioon sisältyy:

- kaksi erikoislääkärikäyntiä 3 - 6 kk:n sisällä (1a 60 min.)
- psykiatrinen diagnostinen arvio perusteluineen
- psykoterapiakelpoisuuden arvio
- suositus psykoterapiasuuntauksesta
- arvio hoidon frekvenssistä ja kestosta
- B-lausunnon laatiminen.

5. Palveluntuottajan henkilöstön pätevyysvaatimukset ja osaaminen

Henkilökunnan ja sijaisten tulee täyttää terveydenhuollon henkilöstölle asetetut lakisääteiset vaatimukset. Palvelua toteuttavalta henkilöstöltä edellytetään terveydenhuollon ammattihenkilöistä annetun lain (559/1994) mukaista oikeutta harjoittaa ko. ammattia. Henkilöstöluettelo tulee täydentää jatkuvasti niin, että se on aina ajantasainen. Terveydenhuollon ammattihenkilöiden rekisteröintinumero löytyy Valviran ylläpitämästä terveydenhuollon ammattihenkilöiden tietopalvelusta (<https://julkiterhikki.valvira.fi>).

Palveluntuottaja vastaa siitä, että palvelua toteuttava henkilöstö täyttää laissa säädetyt kelpoisuusehdot ja suorittaa vain sellaisia työtehtäviä, joihin heillä on säännösten tai valtakunnallisten ohjeiden mukainen oikeus. Palkatessaan terveydenhuollon ammattihenkilöstöä, palveluntuottaja sitoutuu tarkistamaan henkilön tiedot Valviran ylläpitämästä rekisteristä. Palveluntuottaja huolehtii henkilöstönsä ammattitaidon ylläpidosta ja täydennyskoulutuksesta.

Palveluntuottaja vastaa siitä, että palvelusta vastaava henkilö säilyy samana asiakkaan palvelujakson ajan, ellei asiasta erikseen asiakkaan kanssa muuta sovita. Henkilön voi korvata saman pätevyyden omaava kollega loma-aikoina, sairastuessa ja koulutuksessa ollessa. Lisäksi palveluntuottaja sitoutuu kuvaamaan Keski-Suomen hyvinvointialueelle, miten sen henkilöstö ylläpitää ammattitaitoaan.

6. Palvelusetelin arvot ja matkakorvausten määräytyminen

6.1. Palvelusetelin arvo

Palveluseteli on tasasuuruinen eli palveluseteli on kaikille asiakkaille samansuuruinen. Asiakkaan tulot eivät vaikuta tasasuuruisen palvelusetelin arvoon.

Kuntoutuspsykoterapiatarpeen arviokäynnit (2) lausuntoineen:

- Yhden arviokäynnin palvelusetelin arvo on 210 euroa (kahden arviokäynnin arvo on yhteensä 420 euroa).

Ilmoitettu hinta on kokonaishinta. Sen lisäksi tuottaja voi periä potilaalta mahdollisen lausuntopalkkiomaksun, jonka hinta saa olla korkeintaan 25,00 euroa. Hoitopalautteen kirjoittaminen sisältyy palvelusetelin hintaan.

6.2. Matkakorvausten määräytyminen

Matkakustannuksista voi kuitenkin saada korvausta siten kuin sairausvakuutuslaissa säädetään.

7. Keskeytyssäännöt

Palveluntuottaja on velvollinen ilmoittamaan Keski-Suomen hyvinvointialueelle, mikäli palvelun tuottamiseen ilmaantuu pidempiaikainen keskeytys tai este sekä mikäli yhteystiedoissa tai palvelua tuottavassa henkilökunnassa tapahtuu muutoksia.

8. Palse.fi-portaalin käyttäminen

8.1 Tapahtumien kirjaaminen Palse.fi-portaaliin

Palvelutapahtuma muodostuu automaattisesti lähetetyn hoitopalautteen perusteella.

8.2. Laskutusaineiston muodostaminen Palse.fi-portaalissa

Palveluntuottajan laskuttaessa palvelusetelin myöntävää organisaatiota, tuottaja hakee laskutettavaan aineistoon laskuviitteen Palse.fi -portaalista. Laskuviitteen mainitseminen laskussa on ehdottoman tärkeää, jotta laskun käsittely voi tapahtua automaattisesti. Laskussa ei tarvitse eritellä palvelutapahtumia, vaan ne siirtyvät tilaajalle automaattisesti. Tuottaja kirjaa omaan laskutusjärjestelmäänsä tekemäänsä laskuun vain portaalista saamansa palvelukohtainen laskuviitteen ja kokonaissumman.

8.3 Palvelupalaute ja toteuttamissuunnitelma

Palaute molemmista käynneistä kirjataan Palse.fi -portaaliin. Palautteeseen kirjataan selkeästi diagnostinen arvio sekä arvio terapiakelpoisuudesta ja suositus terapiasuuntauksesta. Potilas, joka ei täytä kuntoutuspsykoterapiakriteereitä, ohjataan tarpeenmukaiseen muuhun hoitoon.

Palveluntuottaja lähettää hoitopalautteen toteutuneesta palvelusta Palse.fi -portaalin kautta 5 päivän sisällä palvelun toteutumisesta.

8.4 Muut palvelukohtaiset huomiot ja ohjeet Palse.fi-portaalin osalta

Palvelusetelien kohdalla lähete- ja mahdolliset lisätiedot kirjoitetaan erilliselle dokumentille, joka näkyy palveluntuottajalle portaalissa setelin aktivoinnin jälkeen.

9. Palvelukohtaiset lisätiedot ja erityisehdot

9.1 Palvelun peruuntuminen

Mikäli palveluun varataan tapaamisaika, on palveluntuottajan informoitava palveluseteliä käyttävää asiakasta siitä, että asiakkaan on itse maksettava käyttämättä jääneestä hoitoajasta perittävä maksu, mikäli tämä jättää ajanvarauksen peruutuksen tekemättä tai peruu ajan liian myöhään.

Palveluntuottajan tulee informoida asiakasta ajankohdasta, jolloin varatun ajan voi vielä peruuttaa ilman sakkomaksua.