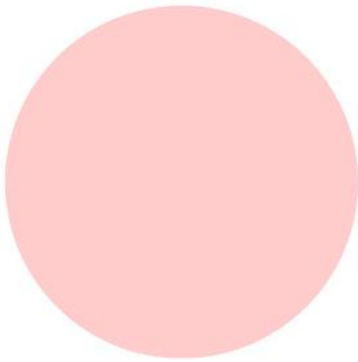


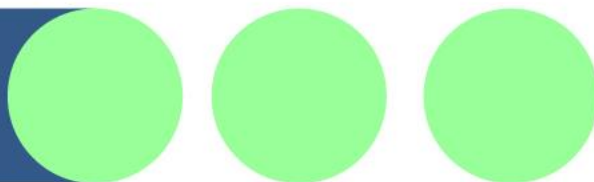


KESKI-
SUOMEN
HYVINVOINTI-
ALUE 2023



Lasten ja nuorten neuropsykiatrisen tuen palvelu- seteleiden sääntökirja

Keski-Suomen hyvinvointialue
24.1.2024



Sisältö

1. Lasten ja nuorten neuropsykiatrisen tuen palveluseteli	3
2. Myönnettävät palvelusetelituotteet ja myöntämiskriteerit	3
2.1 Neuropsykiatrisen valmennus.....	3
2.1.1. Palvelukuvaus	3
2.1.2. Neuropsykiatrisen valmennuksen palvelusetelituotteet.....	4
2.1.3 Neuropsykiatrisen valmennuksen myöntämiskriteerit ja lähete.....	5
2.1.4 Kirjaaminen ja palvelupalaute neuropsykiatrisessa valmennuksessa	6
2.2. Neuropsykologinen arviointi	7
2.2.1 Neuropsykologisen arvioinnin myöntämiskriteerit ja lähete.....	8
2.3 Neuropsykologinen kuntoutus.....	8
2.3.1. Neuropsykologisen kuntoutuksen myöntämiskriteerit ja lähete.....	9
2.3.2. Kirjaaminen ja palvelupalaute neuropsykologisessa kuntoutuksessa	10
3. Palvelun sisältövaatimukset	11
4. Palveluntuottajan henkilöstön pätevyysvaatimukset ja osaaminen	11
5. Palvelusetelin arvot ja matkakorvausten määräytyminen.....	13
5.1. Palvelusetelin arvo	13
5.2. Matkakorvausten määräytyminen	13
6. Palse.fi-portaalin käyttäminen.....	14
6.1 Tapahtumien kirjaaminen Palse.fi-portaaliin	14
6.2. Laskutusaineiston muodostaminen Palse.fi-portaalissa	14
6.3 Yhteenvedon toimittaminen	14
7. Palvelukohtaiset lisätiedot ja erityisehdot	15
7.1 Henkilöstöä koskeva lakisääteinen ilmoitusvelvollisuus	15
7.2 Palvelun peruuntuminen	15
7.3 Asiakasasiakirjojen palauttaminen.....	16

1. Lasten ja nuorten neuropsykiatrisen tuen palveluseteli

Lasten ja nuorten neuropsykiatrisen tuen palveluseteli on tarkoitettu Keski-Suomen hyvinvointialueella asuville lapsille ja nuorille ja heidän perheilleen. Palvelusetelin voi saada palveluohjauksen ja palveluarvioinnin perusteella viranhaltijapäätöksellä.

Palveluseteli kohdennetaan lapsille ja alle 19-vuotiaille nuorille, joilla on neuropsykiatrisen tuen tai oppimisvaikeuksien lisäarvioinnin ja kuntoutuksen tarvetta. Lasten ja nuorten neuropsykiatriset häiriöt ovat ensisijaisesti kehityksellisiä aivojen toimintaan liittyviä häiriöitä. Tarkemmat myöntämiskriteerit on kuvattu tuotekohtaisesti alla.

Palveluseteli on vaihtoehto Keski-Suomen hyvinvointialueen itse tuottamalle tai ostamalle palvelulle. Palvelusetelillä ostetun neuropsykiatrisen tuen ja oppimisvaikeusarvioinnin tulee vastata sisällöltään Keski-Suomen hyvinvointialueen omaa palvelua. Neuropsykiatrisen tuen palvelusetelin lainsäädännöllinen pohja perustuu sekä terveydenhuolto- että sosiaalihuoltolakiin.

2. Myönnettävät palvelusetelituotteet ja myöntämiskriteerit

2.1 Neuropsykiatrinen valmennus

2.1.1. Palvelukuvaus

Neuropsykiatrinen valmennus on kohdennettu 5–18-vuotiaille lapsille/nuorille, joilla on neuropsykiatrisen tuen tarvetta. Lapsella/nuorella voi ilmetä tällöin vaikeuksia tarkkaavuuden säätelyssä ja ylläpidossa, oman toiminnan ohjaamisessa tai käyttäytymisen säätelyssä. Kehityksellisiä neuropsykiatrisia diagnooseja ovat ADHD, autismikirjon häiriö sekä Touretten oireyhtymä.

Neuropsykiatrinen valmennus perustuu kielelliseen kommunikaatioon ja edellyttää lapselta/nuorelta riittävää kykyä havainnoida ja arvioida omaa toimintaansa. Neuropsykiatrista valmennusta voidaan toteuttaa myös eläinavusteisesti. Lisäksi neuropsykiatrisen valmennuksen palveluseteli voidaan myöntää lyhytkestoiseen vanhempainohjaukseen.

Neuropsykiatrinen valmennus on tavoitteellista työskentelyä, jossa pyritään hyödyntämään lapsen/nuoren vahvuuksia ja tukemaan arjen hallinnan taitoja. Työskentely sisältää tiedon jakamista, ohjausta ja konkreettista taitojen harjoittelua asetettujen tavoitteiden mukaisesti. Valmennus kohdistuu ensisijaisesti lapseen tai nuoreen sekä hänen perheeseensä. Lisäksi valmennuksen puitteissa tulee tavoitteiden niin vaatiessa ohjata lapsen tai nuoren lähiverkostoa (esim. koulu).

Valmennus voi toteutua palveluntuottajan tiloissa tai lapsen/nuoren arjen toimintaympäristössä, riippuen valmennuksen tavoitteista. Vanhempien ohjaus voi tapahtua myös etäyhteydellä. Toteutusympäristö määritellään palvelusetelipäätöksessä.

2.1.2. Neuropsykiatrisen valmennuksen palvelusetelituotteet

1) vanhempien ohjaus

- tuetaan vanhempia / vanhempaa, kun lapsella tai nuorella on neuropsykiatrisia oireita ja vanhempi kokee tuen tarvetta
- enintään 5 x 60 min tapaamisilla
- enintään 5 x 45 min etäyhteydellä

2) lapsen tai nuoren neuropsykiatrinen yksilövalmennus

- lähetteen pohjalta arvioitujen tavoitteiden mukaista tukea lapselle tai nuorelle
- enintään 20 x 45 min, harkinnan perusteella lisäkertoja enintään 15 x 45 min
- enintään 20 x 60 min, harkinnan perusteella lisäkertoja enintään 15 x 60 min
 - Jatkotarpeen arvioimiseksi palveluntuottajan tulee toimittaa palvelupalaute palveluohjaajalle.
 - 1 x 60 min verkostopalaveri sisältyy aina palvelusetelipäätökseen: Mahdollistaa valmentajan osallistumisen lapsen/nuoren asioita käsittelevään verkostopalaveriin. Verkostopalaveria ei voi vaihtaa valmennuskäynniksi.

3) lapsen tai nuoren neuropsykiatrinen ryhmävalmennus

- lähetteen pohjalta arvioitujen tavoitteiden mukaista tukea lapselle tai nuorelle
- enintään 10 x 90 min

- o osallistujamäärä on 3–6 lasta, yli 3 hengen ryhmissä edellytetään kahta neuropsykiatrista valmentajaa ohjaajana.
- o Toteutuu vain, mikäli asiakkaan tavoitteisiin soveltuva ryhmäpaikka on palvelusetelipäätöstä tehdessä saatavilla.

2.1.3 Neuropsykiatrisen valmennuksen myöntämiskriteerit ja lähete

Neuropsykiatrisen valmennuksen päätös perustuu seuraaviin kriteereihin:

- 5–18-vuotiaalla lapsella/nuorella on neuropsykiatrisen tuen tarvetta
- perhe on valmis sitoutumaan valmennukseen
- valmennukselle on lähetteessä asetettu 1–3 valmennuksen puitteissa ja keinoin saavutettavissa olevaa, konkreettista ja toivottua muutosta kuvaavaa tavoitetta, jotka määritelty yhteistyössä vanhempien kanssa (SMART)
- mikäli lapsen/nuoren toimintakyky edellyttää lääkinnällisen kuntoutuksen toimenpiteitä, ovat ne ensisijaisia valmennukseen nähden
- valmennus ei voi toteutua samanaikaisesti KELA:n kuntoutusten (esim. terapiat, LAKU, Oma Väylä) tai ammatillisen tukihenkilötoiminnan kanssa. Sopeutumisvalmennuskurssi ei kuitenkaan ole esteenä valmennuksen myöntämiselle.

Yllä olevia kriteerejä arvioidaan palveluohjauksessa lähetteen, asiakas- ja potilasasiakirjojen sekä tarvittaessa vanhemman puhelinhaastattelun perusteella.

Lähetteen neuropsykiatriseen valmennukseen voi tehdä Keski-Suomen hyvinvointialueen sosiaali- tai terveysalan työntekijä. Palveluseteli on voimassa vuoden päätöksenteosta.

Lähetteen neuropsykiatriseen valmennukseen tulee sisältää seuraavat tiedot:

- asiakkaan henkilötiedot
- vanhempien ja asiakkaan yhteystiedot
- lähetteen tekijä, ammattinimike, yksikkö ja yhteystiedot (osoite ja puhelinnumero)
- omatyöntekijä tai vastuutyöntekijä ja yhteystiedot
- lapsen/nuoren koulu / varhaiskasvatusyksikkö
- valmennuksen tavoitteet
- arjessa esiintyvät neuropsykiatriset haasteet
- lapsen/nuoren voimavarat
- muiden tukitoimien kartoitus tehty (esim. palvelutarpeen arviointi, Kelan palvelut tai terapiat ja koulun tukitoimien riittävyys)
- mitä muita palveluja ja tukitoimia lapsella/nuorella on käytössä?

- mahdolliset diagnoosit ja niiden asettamisajankohta
- jos toiveena käynnit lapsen arjen toimintaympäristössä, suunniteltu määrä ja perustelut sille, miksi tavoitteet edellyttävät käyntejä arjen toimintaympäristössä
- jos toiveena on ryhmämuotoinen valmennus, perustelut sille
- jos toiveena on vanhempien ohjauskäynnit, perustelut
- lapsen, nuoren, perheen motivaatio valmennukselle

Neuropsykiatrisen valmennuksen tavoitteet (1–3) asetetaan jo lähetteentekovaiheessa. Tavoitteet määritellään hyödyntämällä SMART-periaatetta:

- Hyvä tavoite on Selkeästi määritelty, Mitattavissa oleva, Aikataulutettu, Realistinen ja Tavoittelemisen arvoinen.

Valmennuksen alussa valmentaja vielä konkretisoi ja tarvittaessa pilkkoo tavoitteita yhteistyössä perheen kanssa. Valmentaja seuraa tavoitteissa edistymistä koko valmennusjakson ajan ja lopuksi arvioi yhdessä perheen kanssa tavoitteiden saavuttamista.

2.1.4 Kirjaaminen ja palvelupalaute neuropsykiatrisessa valmennuksessa

Neuropsykiatrisen valmennuksen aikana valmentaja kirjaa jokaisen potilas-/asiakaskontaktin (käynti, puhelu, verkosto) käyttämäänsä potilas-/asiakastietojärjestelmään. Kirjauksen tulee sisältää tieto siitä, ketä oli paikalla, mikä oli kontaktin tarkoitus ja keskeinen sisältö. Valmennustapaamisten osalta käyntikirjauksen on hyvä pitää sisällään tieto siitä, miten käynti liittyi valmennuksen tavoitteisiin. Lisäksi voidaan kirjata tarpeen mukaan muut esiin nousseet asiat. Kirjaukset tulee suorittaa 5 vuorokauden sisällä niiden toteutumisesta ja valmennuksen päätyttyä ne tulee toimittaa yhdessä palvelupalautteen ja asiakaspalautteen kanssa palvelusetelin myöntäneelle taholle, joka toimii rekisterinpitäjänä.

Palveluntuottaja on velvollinen noudattamaan henkilötietojen käsittelyä koskevia ehtoja (tuottajahakemuksen liitteenä palse.fi-portaalissa). Palveluntuottajan tulee hyväksyä henkilötietojen käsittelyn ehdot hakeutuessaan palveluntuottajaksi. Lisäksi tuottajan tulee hyväksyä Keski-Suomen hyvinvointialueen tietosujoaohjeet (tuottajahakemuksen liitteenä palse.fi-portaalissa). Ohjeessa on huomioitu sekä sosiaali- että terveyspalveluiden näkökulmat. Ohjeita noudatetaan jokaisen palvelun kohdalla sitä ohjaavan lainsäädännön mukaisesti riippuen siitä, käsitelläänkö palvelussa asiakas- vai potilastietoja.

Neuropsykiatrisen valmennuksen palvelupalautteesta tulee käydä ilmi seuraavat asiat:

- Myönnetyt käyntimäärät ja missä
- Toteutuneet käyntimäärät ja missä
- Peruuntuneet käynnit ja syy
- Tulosity
- Tavoitteet (SMART)
- Kuvaus alkutilanteesta
- Käytetyt menetelmät
- Kuvaus tavoitteiden mukaisesta työskentelystä
- Kuvaus lopputilanteesta
- Tavoitteiden toteutuminen sekä asiakkaan että palveluntuottajan näkökulmasta (ei toteutunut / toteutui osin / toteutui täysin → jokainen tavoite arvioidaan erikseen)

Lisäksi neuropsykiatrinen valmentaja pyytää perheeltä asiakaspalautetta, joka toimitetaan palvelupalautteen liitteenä palvelusetelin myöntäneelle taholle.

2.2. Neuropsykologinen arviointi

Laaja arviointi:

- perustason psykologiset tutkimukset ja alkuarviointi tehty
- lapsen tai nuoren kognitiivisten taitojen laaja tutkimus ja perehtyminen arjen tilanteeseen (koti, koulu, muu vapaa-aika), kehityshistoriaan ja aikaisempiin asiakirjoihin ja näistä saatavan tiedon kokoaminen (esimerkiksi haastattelut, kyselylomakkeet, luokkatilanteen havainnointi)
- kootun tiedon pohjalta neuvottelut yhteistyökumppanien kanssa ja tukitoimien suunnittelu lapsen tai nuoren, vanhempien, koulun henkilökunnan sekä muiden keskeisten toimijoiden kanssa.
- enintään 15 x 60min
 - josta 1/3 käytettävissä epäsuoraan asiakastyöhön (esim. asiakirjoihin perehtyminen, pisteytys, kirjaaminen, lausunto)

Suppea arviointi:

- perustason psykologiset tutkimukset ja alkuarviointi tehty noin vuoden sisällä
- tukitoimien suunnittelu lapsen tai nuoren, vanhempien, koulun henkilökunnan sekä muiden keskeisten toimijoiden kanssa.
- voidaan käyttää myös neuropsykologin konsultaatioon aiemmin tehdyn tutkimuksen ja muiden taustatietojen pohjalta

- enintään 9 x 60min
 - josta 1/3 käytettävissä epäsuoraan asiakastyöhön (esim. asiakirjoihin perehtyminen, pisteytys, kirjaaminen, lausunto)

2.2.1 Neuropsykologisen arvioinnin myöntämiskriteerit ja lähete

- 7–18-vuotiaille lapsille ja nuorille
- lapselle on tehty jo vähintään yksi psykologin kognitiivinen perustutkimus, josta on kulunut enintään 12 kk
- kun on herännyt huolta lapsen tai nuoren kognitiivisesta kehityksestä ja oppimisesta tai epäily neuropsykiatrisesta häiriöstä ja tarvitaan tarkempaa arviointia vaikeuden luonteen ymmärtämiseksi

Yllä olevia kriteerejä arvioidaan palveluohjauksessa lähetteen, asiakas- ja potilasasiakirjojen sekä tarvittaessa vanhemman puhelinhaastattelun perusteella.

Lähetteen neuropsykologiseen arvioon voi tehdä psykologi tai lääkäri. Palveluseteli on voimassa vuoden päätöksenteosta.

Lähetteen tulee sisältää seuraavat tiedot:

- asiakkaan henkilötiedot
- vanhempien ja asiakkaan yhteystiedot
- lähetteen tekijä, ammattinimike, yksikkö ja yhteystiedot (osoite ja puhelinnumero)
- lapsen/nuoren koulun tiedot
- tutkimukseen tulosityy ja kysymyksenasettelu
- tieto aiemmista psykologisista tutkimuksista
- kuvaus lapsen nykyisistä tukitoimista
- mahdolliset diagnoosit ja niiden asettamisajankohta
- lausunto- ja testipöytäkirjakopiot (sisäsiivoukseen), vain psykologin käyttöön

2.3 Neuropsykologinen kuntoutus

- tavoitteena lieventää lapsen/nuoren kognitiivisia ja käyttäytymiseen liittyviä vaikeuksia
- perustuu neuropsykologisessa tutkimuksessa arvioituun kuntoutustarpeeseen ja siinä määriteltuihin kuntoutustavoitteisiin
- lapsen tai nuoren **yksilöllinen neuropsykologinen kuntoutus** enintään 40 x 45min

- josta 1/3 käytettävissä epäsuoraan asiakastyöhön (esim. asiakirjoihin perehtyminen, kuntoutuksen suunnittelu, yhteydenpito perheeseen ja verkostoon, kirjaaminen, lausunto)
- lapsen tai nuoren **neuropsykologinen ryhmäkuntoutus** enintään 20 x 90 min
 - osallistujamäärä on 4–6 lasta, yli 4 hengen ryhmissä edellytetään kahta ohjaajaa, joista vähintään toisella tässä sääntökirjassa neuropsykologiselle kuntoutukselle määritelty psykologin pätevyys
 - Toteutuu vain, mikäli asiakkaan tavoitteisiin soveltuva ryhmäpaikka on palvelusetelipäätöstä tehdessä saatavilla.

Palveluseteli on voimassa vuoden päätöksenteosta.

2.3.1. Neuropsykologisen kuntoutuksen myöntämiskriteerit ja lähete

- 7–18-vuotiaalla lapsella/nuorella on todettu neuropsykologisessa arvioissa tai konsultaatioissa neuropsykologisen kuntoutuksen tarve
- vanhemmat ja lapsi/nuori on valmis sitoutumaan kuntoutukseen
- kuntoutukselle on lähetteessä asetettu 1–3 kuntoutuksen puitteissa ja keinoin saavutettavissa olevaa, konkreettista ja toivottua muutosta kuvaavaa tavoitetta, jotka määriteltä yhteistyössä vanhempien kanssa (SMART)
- kun neuropsykologisessa arvioissa tai konsultaatioissa on todettu neuropsykologisen kuntoutuksen tarve eivätkä KELAn kriteerit täyty
- koulun tukitoimet kartoitettu ja kuvattu

Yllä olevia kriteerejä arvioidaan palveluohjauksessa lähetteen, asiakas- ja potilaskertomustietojen sekä tarvittaessa vanhemman puhelinhaastattelun perusteella.

Lähetteen neuropsykologiseen kuntoutukseen voi tehdä lääkäri tai psykologi.

Lähetteen tulee sisältää seuraavat tiedot:

- asiakkaan henkilötiedot
- vanhempien ja asiakkaan yhteystiedot
- lähetteen tekijä, ammattinimike, yksikkö ja yhteystiedot (osoite ja puhelinnumero)
- lapsen/nuoren koulun tiedot
- kuntoutuksen tavoitteet
- arjessa esiintyvät vaikeudet
- lapsen/nuoren voimavarat

- muiden tukitoimien kartoitus tehty ((esim. palvelutarpeen arviointi, Kelan palvelut tai terapiat ja koulun tukitoimien riittävyys)
- mitä muita palveluja ja tukitoimia lapsella/nuorella on käytössä?
- mahdolliset diagnoosit ja niiden asettamisajankohta
- jos toiveena on ryhmämuotoinen kuntoutus, perustelut sille
- jos toiveena on vanhempien ohjauskäynnit, perustelut
- lapsen, nuoren ja vanhempien motivaatio kuntoutukselle

Neuropsykologisen kuntoutuksen tavoitteet (1–3) asetetaan jo lähetteentekovaiheessa. Tavoitteet määritellään hyödyntämällä SMART-periaatetta:

- Hyvä tavoite on: Selkeästi määritelty, Mitattavissa oleva, Aikataulutettu, Realistinen ja Tavoittelemisen arvoinen.

Kuntoutuksen alussa kuntouttaja konkretisoi ja tarvittaessa pilkkoo tavoitteita yhteistyössä vanhempien kanssa. Kuntouttaja seuraa tavoitteissa edistymistä kuntoutusjakson ajan ja lopuksi arvioi yhdessä lapsen tai nuoren ja vanhempien kanssa tavoitteiden saavuttamista.

2.3.2. Kirjaaminen ja palvelupalaute neuropsykologisessa kuntoutuksessa

Kuntoutusjakson aikana palveluntuottaja kirjaa jokaisen asiakaskontaktin (käynti, puhelu, verkosto) käyttämäänsä asiakas-/potilastietojärjestelmään. Kirjauksen tulee sisältää tieto siitä, ketä oli paikalla, mikä oli kontaktin tarkoitus ja keskeinen sisältö. Kuntoutustapaamisten osalta käyntikirjauksen on hyvä pitää sisällään tieto siitä, miten käynti liittyi kuntoutuksen tavoitteisiin. Lisäksi voidaan kirjata tarpeen mukaan muut esiin nousseet asiat. Kirjaukset tulee suorittaa 5 vuorokauden sisällä niiden toteutumisesta ja kuntoutuksen päätyttyä ne tulee toimittaa yhdessä palvelupalautteen ja asiakaspalautteen kanssa palvelusetelin myöntäneelle taholle, joka toimii rekisterinpitäjänä.

Palvelupalautteesta tulee käydä ilmi seuraavat asiat:

- Myönnetyt käyntimäärät ja missä
- Toteutuneet käyntimäärät ja missä
- Peruuntuneet käynnit ja syy
- Tulosyy
- Tavoitteet (SMART)
- Kuvaus alkutilanteesta
- Käytetyt menetelmät
- Kuvaus tavoitteiden mukaisesta työskentelystä
- Kuvaus lopputilanteesta

- Tavoitteiden toteutuminen sekä asiakkaan että palveluntuottajan näkökulmasta (ei toteutunut / toteutui osin / toteutui täysin → jokainen tavoite arvioidaan erikseen)

Lisäksi kuntouttaja pyytää perheeltä kuntoutuskokemuksesta asiakaspalautetta, joka toimitetaan palvelupalautteen liitteenä palvelusetelin myöntäneelle taholle.

3. Palvelun sisältövaatimukset

Palveluntuottajan antamat palvelut vastaavat vähintään sitä tasoa, jota edellytetään vastaavalta hyvinvointialueen toiminnalta. Palveluntuottaja noudattaa hyviä arviointi- ja kuntoutuskäytäntöjä. Hyvällä arviointi- ja kuntoutuskäytännöllä tarkoitetaan Kelan ja julkisen palvelun noudattamia käytäntöjä, jotka perustuvat kokemusperäiseen ja tieteelliseen tietoon pohjautuvaan vaikuttavuusnäyttöön.

Palveluntuottaja sitoutuu siihen, että palveluseteliä käytetään vain siihen palvelusetelituotteeseen, joka myöntämispäätöksessä on määritelty.

Palveluntuottajan toimitilojen tulee olla asiakasvastaanottoon soveltuvat ja niiden tulee täyttää turvallisuusmääräykset lain ja viranomaisten määräysten mukaisesti. Neuropsykiatrista/neuropsykologista tukea, voidaan tarpeen mukaan ja sovitusti toteuttaa myös etäpalveluna sähköisen palvelualustan avulla.

4. Palveluntuottajan henkilöstön pätevyysvaatimukset ja osaaminen

Henkilökunnan tulee täyttää sosiaali- ja terveydenhuollon henkilöstölle asetetut lakisääteiset vaatimukset. Neuropsykiatrista/neuropsykologista tukea ja oppimisvaikeusarviointeja toteuttavalta henkilöstöltä edellytetään sosiaali- ja terveydenhuollon ammattihenkilöistä annettujen lakien (817/2015 ja 559/1994) mukaista oikeutta harjoittaa kyseistä ammattia. Poikkeuksena neuropsykiatrisen valmennuksen pohjakoulutukseen hyväksytään lisäksi luokan- tai erityisopettajan tutkinto (kasv.maisteri). Palveluntuottaja vastaa siitä, että suorittaa vain sellaisia työtehtäviä, joihin heillä on säännösten tai valtakunnallisten ohjeiden mukainen oikeus.

Palkatessaan sosiaali- ja terveydenhuollon ammattihenkilöstöä, palveluntuottaja sitoutuu tarkistamaan henkilön tiedot Valviran ylläpitämästä rekisteristä. Palveluntuottaja huolehtii henkilöstönsä ammattitaidon ylläpidosta ja täydennyskoulutuksesta.

Lasten kanssa työskentelyn johdosta rikosrekisteri tarkistetaan palvelun vastuuhenkilöltä silloin, kun hän hakeutuu tuottajaksi ja toiminta alkaa. Palveluntuottajan vastuuhenkilö tarkastaa työntekijöiden rikostaustan asianmukaisella rikosrekisteriotteella (laki lasten kanssa työskentelevien rikostaustan selvittämisestä 504/2002) sekä pitää listaa, jonka hyvinvointialueen viranomainen voi pyytää nähtäväksi.

Palvelusetelikohtaiset pätevyysvaatimukset:

Neuropsykiatrinen valmennus

Neuropsykiatrista valmennusta toteuttavalta henkilöltä edellytetään amk-tasoista sosiaali-, terveydenhuollon tai kasvatustieteiden alan koulutusta (mm. sosionomi, sairaanhoitaja, toimintaterapeutti, fysioterapeutti, luokan- tai erityisopettaja). Myös aiemmat edellä mainitut opistotasoiset tutkinnot sekä yhteisöpedagogin (amk) tutkinto hyväksytään peruskoulutukseksi. Lisäksi edellytetään neuropsykiatrisen valmentajan koulutus (laajuus vähintään 20 op) sekä vähintään kahden vuoden kokoaikainen kokemus neuropsykiatristen asiakkaiden parissa työskentelystä pohjakoulutuksena vaadittavaan ammattiin valmistumisen jälkeen. Neuropsykiatrisen valmentajan edellytetään ylläpitävän ammattitaitoaan säännöllisin täydennyskoulutuksin (vähintään 2pv vuodessa). Työnohjausta suositellaan.

Neuropsykologinen arviointi ja kuntoutus

Neuropsykologista arviointia ja kuntoutusta toteuttavalta psykologilta edellytetään neuropsykologian erikoispsykologin koulutusta tai riittävää perehtyneisyyttä ja kokemusta lasten tai nuorten neuropsykiatristen tai oppimisvaikeuksien parissa työskentelystä. Riittävällä perehtyneisyydellä ja kokemuksella tarkoitetaan vähintään kahden vuoden kokoaikaiseksi muunnettua kliinistä psykologin työkokemusta lasten tai nuorten neuropsykiatristen tai oppimisvaikeuksien parissa sekä neuropsykologian alan täydennyskoulutusta vähintään 15 tuntia.

Mikäli henkilöllä ei ole neuropsykologin pätevyyttä, edellytetään että hänellä on mahdollisuus konsultoida ohjaavaa neuropsykologia (= työnohjaajapätevä neuropsykologian erikoispsykologi) tutkimuksen suunnittelussa, sen suorittamisessa sekä lausunnon kirjoittamiseen liittyvissä asioissa. Palveluntuottaja vastaa siitä, että ohjaava neuropsykologi tarkistaa tutkimuksen tulokset ja lausunnon oikeellisuuden ja tämän toteutumisen kirjataan asiakkaan lausuntoon yhdessä ohjaavan neuropsykologin nimen, toimipaikan ja yhteystietojen kanssa.

Ryhmäkuntoutuksessa psykologin työparilta vähintään amk-tasoinen sosiaali- tai terveydenhuollon peruskoulutus sekä vähintään kahden vuoden työkokemus neuropsykiatrisesta valmennuksesta tai neuropsykiatrisen valmentajan koulutus tai psykoterapeutin pätevyys.

5. Palvelusetelin arvot ja matkakorvausten määräytyminen

5.1. Palvelusetelin arvo

1. Neuropsykiatrinen valmennus

- a) vanhempien ohjaus tapaamisella 60 min 72 €
- b) vanhempien ohjaus etäyhteydellä 45 min 60 €
- c) neuropsykiatrinen yksilövalmennus 45 min 60 €
- d) neuropsykiatrinen yksilövalmennus 60 min 72 €
- e) neuropsykiatrinen ryhmävalmennus 90 min 85 €
- f) koti- tai koulukäynti liittyen valmennukseen 45 min 80 €
- g) verkostopalaveri 60 min 72 €

2. Neuropsykologinen arviointi ja konsultointi

- a) neuropsykologinen laaja arviointi 60 min 128 €
- c) neuropsykologinen suppea arviointi 60 min 128 €
- f) neuropsykologinen konsultointi 60 min 128 €

3. Neuropsykologinen kuntoutus

- a) yksilöllinen neuropsykologinen kuntoutus 45 min 102 €
- b) neuropsykologinen ryhmäkuntoutus 90 min 102 €

4. Palaute/työskentelyn yhteenveto

- a) Palaute/työskentelyn yhteenveto 33 €

Lasten ja nuorten neuropsykiatrisen tuen palvelusetelipalvelut ovat asiakkaalle maksuttomia.

5.2. Matkakorvausten määräytyminen

Matkat korvataan verohallinnon vuosittain vahvistaman päätöksen mukaisesti.

Matkakorvausta voi laskuttaa asiakaskohtaisesti kotikäynniltä tai verkostotapaamiselta, kun edestakainen matka asiakkaan luo on yli kolmekymmentä (30) kilometriä palveluntuottajan toimipisteestä, jolloin korvaus maksetaan vain 30 km ylittävältä osalta. Matkakorvauksia ei voi sisällyttää palveluseteliin eli matkakorvausta ei voi vähentää setelin arvosta, vaan se on kokonaisuutena tarkoitettu palvelun toteuttamiseen. Matkakorvaukset ja -reitti sekä käynnin ajankohta tulee kirjata asiakaskohtaisesti palse.fi-portaaliin. Palveluntuottaja kirjaa portaaliin käynnin kokonaismatkan kilometreinä, järjestelmä laskee matkakorvauksen automaattisesti.

6. Palse.fi-portaalin käyttäminen

6.1 Tapahtumien kirjaaminen Palse.fi-portaaliin

Palveluntuottaja kirjaa toteutuneen palvelun palse.fi-portaaliin annettujen ohjeiden mukaisesti. Tapahtumakirjaukset ovat ehto palvelun laskuttamiselle. Tapahtumakirjaukset on tehtävä viiden (5) päivän sisällä palvelun antamisesta.

6.2. Laskutusaineiston muodostaminen Palse.fi-portaalissa

Tuottaja laskuttaa Keski-Suomen hyvinvointialuetta kuukausittain jälkikäteen Palse.fi-portaalin ohjeiden mukaisesti. Palveluntuottaja muodostaa Palse.fi-portaalissa palvelusetelikohtaisen laskuviitteen, ja lähettää Keski-Suomen hyvinvointialueelle verkkolaskun omasta laskutusjärjestelmästä. Laskulle merkitään portaalista saatu viite ja loppusumma. Lasku ei voi sisältää laskutuslisää tai muita vastaavia kuluja. Kun asiakas vaihtaa palveluntuottajaa ja asiakkaan luona käyään yhtä aikaa muutaman hoitotunnin verran saattaen vaihtaen, tehdään uudelle tuottajalle lisärivi Palseen laskuttamista varten.

6.3 Yhteenvedon toimittaminen

Palveluntuottajan tulee tehdä käynneistä yhteenvedo, jossa näkyvät käyntikerrat, päivämäärät sekä tiivistetysti käyntien sisältö. Yhteenvedo lähetetään sekä hyvinvointialueelle Palse.fi-portaalin kautta että asiakkaalle. Yhteenvedon lähettäminen Palse.fi-portaalissa on edellytys viimeisen tapahtuman laskuttamiselle. Perheasiainsovittelun osalta riittää koonti käyntikerroista.

7. Palvelukohtaiset lisätiedot ja erityisehdot

7.1 Henkilöstöä koskeva lakisääteinen ilmoitusvelvollisuus

Neuropsykiatrista valmennusta ja neuropsykologista arviointia tai kuntoutusta toteuttava henkilöstö on tietoinen, että palveluntuottajan kaikilla työntekijöillä on lastensuojelulain (414/2007) 25 § 1 momentin mukainen ilmoitusvelvollisuus hyvinvointialueen sosiaaliviranomaisille, mikäli he ovat tehtävässään saaneet tietää lapsesta, jonka hoidon ja huolenpidon tarve, kehitystä vaarantavat olosuhteet tai oma käyttäytyminen edellyttävät lastensuojelun tarpeen selvittämistä. Lisäksi työntekijä on velvollinen mahdollisen rikosepäilyn perusteella tekemään ilmoituksen poliisille lastensuojelulain 25 § 3 momentin mukaisesti. Henkilöstö on tietoinen, että ennen lapsen syntymää 25 §:n mukaisten ilmoitusvelvollisten on tehtävä ennakkollinen lastensuojeluilmoitus (LsL 25 c §), jos on perusteltua syytä epäillä, että syntyvä lapsi tulee tarvitsemaan lastensuojelun tukitoimia välittömästi syntymänsä jälkeen.

Vastuu ilmoituksen tekemisestä on huolen havainneella työntekijällä, mutta hänellä on aina mahdollisuus keskustella tilanteesta palveluohjaajan kanssa. Työntekijän on myös mahdollista tehdä sosiaalihuoltolain 34 §:n mukainen yhteydenotto yhdessä asiakkaan kanssa, jotta perheen tuen tarve arvioitaisiin.

7.2 Palvelun peruuntuminen

Palveluntuottaja vastaa palvelun toteutumisesta asiakkaan kanssa tehdyn sopimuksen mukaisesti. Mikäli palveluntuottaja joutuu peruuttamaan sovitun palvelun, palveluntuottaja tiedottaa palvelun toteuttamisen esteestä asiakkaalle heti, kun se on tiedossa ja sopii tarvittaessa korvaavasta palvelusta asiakkaan kanssa. Tarvittaessa palveluntuottaja voi olla yhteydessä palveluohjaajaan mahdollisen palvelun uudelleen järjestämiseksi.

Mikäli asiakkaalla on tarve perua aika palveluntuottajalle, perumisen tulee tapahtua palveluntuottajan määrittelemien peruutusehtojen mukaisesti (mm. kuinka paljon aiemmin aika tulee perua). Palveluntuottaja ei veloita asiakasta peruuttamattomasta eikä perutusta käynnistä. Palveluntuottaja voi sopia asiakkaan kanssa korvaavan käynnin päätöksen voimassaoloajalle. Tuottajalla on velvollisuus

kertoa asiakkaalle palvelun peruuttamisen ehdoista, kun palvelusta sovitaan. Palveluntuottajalle voidaan korvata asiakkaan peruuttamattomasta käynnistä 50 % palvelusetelin arvosta (puolikas käynti). Peruuttamattomia aikoja voidaan korvata enintään kolme yhtä asiakasprosessia kohti.

Palveluntuottajan tulee ilmoittaa palse.fi-portaalissa, jos kyseessä on asiakkaasta johtuva toteutumaton käynti, jota asiakas ei ole lainkaan peruuttanut tai peruuttaminen on tapahtunut aiheetta liian myöhään. Tieto ilmoitetaan tapahtumakirjauksen yhteydessä kirjaamalla Tarkenne-kohtaan, että kyseessä on toteutumaton käynti.

Palveluntuottajalla on velvollisuus ilmoittaa palveluohjaajalle, jos asiakas peruu toistuvasti käyntejä. Asiakkaalla on myös mahdollisuus siirtyä käyttämään toista palveluntuottajaa tai luopua palvelusetelin käytöstä. Mikäli asiakas vaihtaa palveluntuottajaa kesken palvelusetelin voimassaoloajan, palveluntuottajalla on oikeus laskuttaa vain toteutuneen palvelun osalta.

7.3 Asiakasasiakirjojen palauttaminen

Palveluntuottajan tulee tehdä käynneistä yhteenveto, jossa näkyvät käyntikerrat, päivämäärät sekä tiivistetysti käyntien sisältö. Yhteenveto lähetetään sekä palveluohjaajalle että asiakkaalle. Yhteenvedon lähettäminen on edellytys viimeisen laskuviitteen luomiselle.

Neuropsykiatrisen tuen palvelusetelityössä syntyneet asiakasasiakirjat palautetaan säännöllisesti puolen vuoden välein rekisterinpitäjälle. Asiakirjat tulee palauttaa 31.1. (ajalta heinäkuu-joulukuu) ja 31.8. (ajalta tammikuu-kesäkuu) mennessä niiden asiakkuuksien osalta, jotka ovat päättyneet edellä kuvattujen puolen vuoden jaksojen aikana. Asiakkuudella tarkoitetaan asiakkaalle myönnettyä yhtäjaksoista palvelujaksoa.

Palveluntuottajan lopettaessa toiminnan, tulee sen palauttaa asiakasasiakirjat rekisterinpitäjälle kahden kuukauden sisällä siitä, kun yritys on lopettanut toimimisen palvelusetelituottajana lapsiperheiden kotipalvelussa. Asiakirjat tulee palauttaa paperisina tulosteina postitse, tuomalla palveluohjaajalle tai sähköisesti turva-postilaatikkoon erillisen ohjeistuksen mukaisesti.